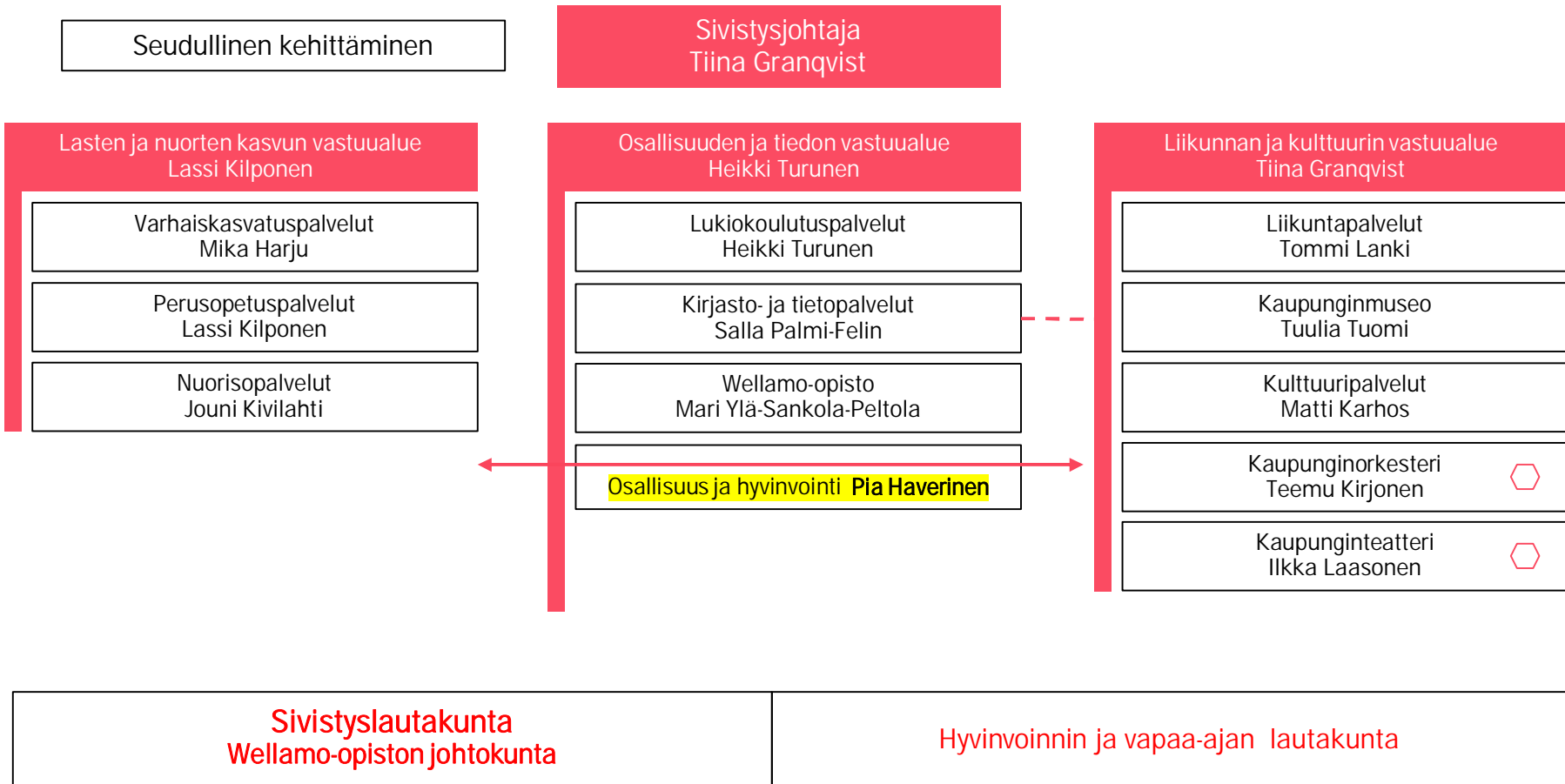


# SIVISTYKSEN PALVELUALUE





LAHTI

# Hyvinvoinnin ja terveyden edistäminen Lahdessa

12/2021

# Kuntalaki 10.4.2015 /410

## 1 §

Lain tarkoitus

Tämän lain tarkoituksena on luoda edellytykset kunnan asukkaiden itsehallinnon sekä osallistumis- ja vaikuttamismahdollisuuksien toteutumiselle kunnan toiminnassa. Lain tarkoituksena on myös edistää kunnan toiminnan suunnitelmallisuutta ja taloudellista kestävyyttä.

***Kunta edistää asukkaidensa hyvinvointia ja alueensa elinvoimaa*** sekä järjestää asukkailleen palvelut taloudellisesti, sosiaalisesti ja ympäristöllisesti kestäväällä tavalla.



# Terveydenhuoltolaki 30.12.2010 / 1326

## 12 §

### Terveyden ja hyvinvoinnin edistäminen kunnassa

Kunnan on seurattava asukkaittensa terveyttä ja hyvinvointia sekä niihin vaikuttavia tekijöitä väestöryhmittäin sekä kunnan palveluissa toteutettuja toimenpiteitä, joilla vastataan kuntalaisten hyvinvointitarpeisiin. *Kuntalaisten terveydestä ja hyvinvoinnista sekä toteutetuista toimenpiteistä on raportoitava valtuustolle vuosittain, minkä lisäksi valtuustolle on kerran valtuustokaudessa valmisteltava laajempi hyvinvointikertomus.*

*Kunnan on strategisessa suunnittelussaan asetettava paikallisiin olosuhteisiin ja tarpeisiin perustuvat terveyden ja hyvinvoinnin edistämisen tavoitteet, määriteltävä niitä tukevat toimenpiteet ja käytettävä näiden perustana kuntakohtaisia hyvinvointi- ja terveysosoittimia.*

*Kunnan on nimettävä terveyden ja hyvinvoinnin edistämisen vastuutahot.* Kunnan eri toimialojen on tehtävä yhteistyötä terveyden ja hyvinvoinnin edistämiseksi. Lisäksi kunnan on tehtävä yhteistyötä muiden kunnassa toimivien julkisten tahojen sekä yksityisten yritysten ja yleishyödyllisten yhteisöjen kanssa. Jos sosiaali- ja terveydenhuolto on järjestetty useamman kunnan yhteistoimintana, yhteistoiminta-alueen on osallistuttava asiantuntijana eri toimialojen väliseen yhteistyöhön sekä sosiaalisten ja terveysvaikutusten arviointiin alueen kunnissa.



## Osaamisen ja kulttuurin edistäminen

- Varhaiskasvatus
- Esi- ja perusopetus
- Lukiokoulutus
- Ammatillinen koulutus
- Vapaa sivistystyö
- Taide- ja kulttuuripalvelut
- Kirjastopalvelut
- Nuorisopalvelut
- Liikuntapalvelut



## Kunnan elinvoiman edistäminen

- Paikkakunnan vetovoimaisuus
- Vaikeasti työllistyvien tuki: etsivä nuorisotyö, työpajat, työttömyyden pitkittymisen ehkäisy, kaupunginosatyö
- Kotouttaminen
- Elinkeinopolitiikka: yritysneuvonta, kehittämishankkeet, yritystontit, alueen markkinointi, avoin data
- Resurssiinsaavat toimintatavat

## Elinympäristön kehittäminen

- Maapolitiikka
- Kaavoitus ja maankäytön suunnittelu
- Liikenne, joukkoliikenne, Tieverkkojen rakentaminen ja ylläpito
- Vesihuolto
- Jätehuolto
- Energiantuotanto ja -jakelu
- Rakennusvalvonta
- Asuntotoimi
- Ympäristönsuojelu ja terveellisen elinympäristön turvaaminen
- Turvallisuudesta ja varautumisesta huolehtiminen



## Paikallisen identiteetin ja demokratian edistäminen

- Monipuoliset osallistumismahdollisuudet
- Paikallinen yhteisöllisyys
- Viestintä ja vuorovaikutus
- Vaalit ja edustuksellinen demokratia
- Kansalaisjärjestöjen toimintamahdollisuudet
- Asukkaiden omaehtoinen toiminta

## Kuntalaisen hyvinvoinnin edistäminen

Lähde: Kuntaliitto

# Hyvinvointijohtaminen Lahdessa

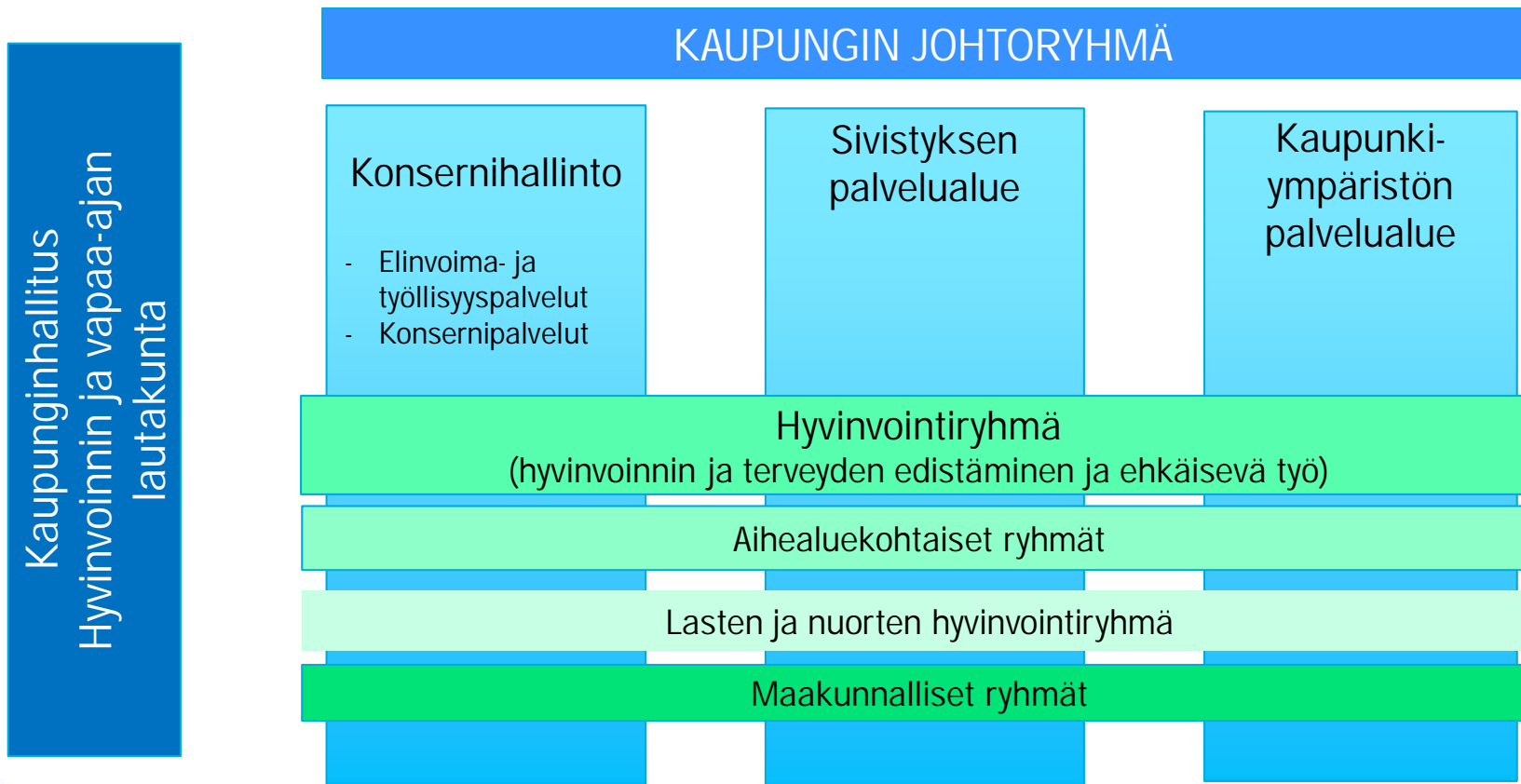
---

2021



LAHTI

# Hyvinvoinnin johtamisen rakenne Lahden kaupungissa



## Johtoryhmätyöskentely

Kaupungin johtoryhmä toimii Lahden kaupungin hyvinvoinnin ja terveyden edistämisen ja ehkäisevän työn johtoryhmänä, jonka tehtävänä on:

- johtaa hyvinvoinnin ja terveyden edistämisen ja ehkäisevän työn strategista suunnittelua, kehittämistä ja toimeenpanoa,
- johtaa eri toimialojen välistä hyvinvointityötä ja siihen liittyvää ulkopuolisten organisaatioiden kanssa tehtävää yhteistyötä,
- asettaa hyvinvointitavoitteita ja seurata niiden toteutumista sekä
- raportoida luottamushenkilöille väestön terveyden ja hyvinvoinnin kehityksestä ja palvelujärjestelmän toimivuudesta.





## Hyvinvointiryhmän työskentely

- kokoontuu neljä kertaa vuodessa
- ryhmän tehtävänä on:
  - kehittää, koordinoita ja seurata kaupunkitasoisesti hyvinvoinnin, terveyden ja osallisuuden edistämisen sekä ehkäisevän työn hyviä käytäntöjä
  - tuottaa tietoa väestön hyvinvoinnista, terveydestä, osallisuudesta sekä palvelujärjestelmän toimivuudesta
  - valmistella hyvinvointikertomus- ja suunnitelma
  - seurata ja dokumentoida hyvinvointisuunnitelman toimenpiteiden toteutumista ja toimenpiteiden vaikuttavuutta

## Hyvinvoinnin ja vapaa-ajan lautakunta

- Vastaa kaupungin hyvinvoinnin tilan selvittämisestä ja seurannasta
- Vastaa hyvinvointikertomuksen valmistelusta
- Vastaa kuntalaisten osallisuuden kehittämisestä ja seurannasta
- Edistää kaupungin vuorovaikutteista ja asiakaslähtöistä toimintaa sekä yhteisöllisyyttä
- Päättää määrärahojensa puitteissa järjestöjen ja yhdistysten avustuksista hyvinvoinnin-, terveyden edistämisen ja osallisuuden lisäämisen käyttötarkoituksiin
- Toimii ehkäisevän työn lain edellyttämänä toimielimenä
- Vastaa vanhusneuvoston ja vammaisneuvoston sekä kumppanuuspöytien työskentelystä
- Veteraanietuudet
- Sosiaali- ja terveystoimen alaan liittyviin lausuntopyyntöihin, kanteluihin, valituksiin ym. vastaaminen



LAHTI

# Osallisuus ja hyvinvointi -palveluyksikkö

Sivistyksen palvelualue, osallisuuden ja tiedon vastuualue

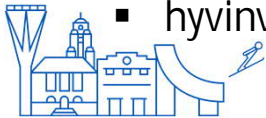
## Henkilöstö

- Johtava asiantuntija  
Pia Haverinen
- Erityisasiantuntija  
Päivi Pitkänen
- Ehkäisevän mielenterveys- ja päihdetyön koordinaattori  
Marja Mikola
- Osallisuuskoordinaattori  
Tia Mäkinen
- Osallisuuskoordinaattori  
Sanna Virta
- Työvalmennuspäällikkö  
Eeva Friberg



## Osallisuus ja hyvinvointi -palveluyksikön tehtävät (1/2)

- 1) johtaa ja koordinoida hyvinvoinnin, terveyden, ehkäisevän työn ja osallisuuden edistämistyötä kaupungissa sekä yhteensovittaa toimia muiden toimijoiden kanssa:
  - laaja hyvinvointikertomus ja –suunnitelma, hyvinvointiraportointi
  - ehkäisevän päihde- ja mielenterveystyön toimintaohjelma
  - vammaispoliittinen ohjelma
  - ikääntyneen väestön hyvinvoinnin ja terveyden edistämisen toimenpideohjelma
  - osallisuus- ja lähidemokratiamalli (kumppanuuspöydät)
  - osallistuva budjetointi
  - Monitoimikeskus Takatasku
  
- 2) vastata osaltaan sosiaali- ja terveyspalveluihin liittyvästä edunvalvonnasta ja ohjauksesta sekä sidosryhmäsuhteista:
  - palvelusopimusneuvottelut
  - hyky:n toiminnan ja talouden ohjaus ja valvonta
  - työvaliokunnan kokousten ja yhtymäkokousten valmistelu
  - hyvinvointialueiden perustamiseen liittyvät tehtävät



## Osallisuus ja hyvinvointi -palveluyksikön tehtävät (2/2)

3) vastata osaltaan sosiaali- ja terveystalvelujen ja kaupungin toiminnan yhteensovittamisesta

4) osallistua ja koordinoida palveluyksikön tehtäviin kuuluvaa järjestö- ja yhdistusyhteistyötä

5) vastata vanhus- ja vammaisneuvoston toimintaedellytyksistä ja kokousten valmistelusta ja käytännön järjestelyistä

6) kohdentaa jäämistöjä ja vuosiavustuksia hyvinvointia ja osallisuutta edistävään toimintaan sekä sosiaalisiin ja kulttuurisiin käyttötarkoituksiin



Jäämistöjä on kohdennettu mm. seuraaviin hyvinvointia ja osallisuutta edistäviin toimintoihin:



**HOMEBASE**  
MA 11-17  
KE 11-18  
PE 11-17  
LA 12-17  
ALEKSANTERINKATU 29,  
LAHTI

Homebase on toipuville päihderiippuvaisille suunnattu kohtaamispaikka, jonka tarkoituksena on tukea toipuvia addikteja pysymään puhtaana ja rakentamaan omaa puhdasta tulevaisuutta. Homebase tarjoaa arjenhallintaa tukevaa toimintaa yhteisöllisen vertaistuen avulla.



**PETE**  
PÄIJÄT-HÄMEEN EHKÄISEVÄ  
MIELENTERVEYS- JA PÄIHDETYÖ



Päijät-Hämeen  
Klubitalot ry

Etelä-Suomen Klubitalot  
ESKOT ry



**DILA**  
LAHDEN DIAKONIALAITOS

**LAHTI**

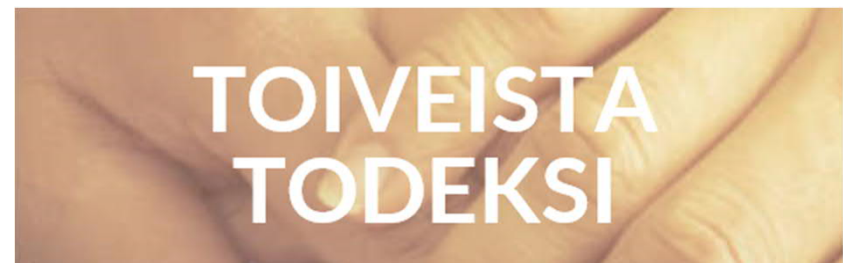
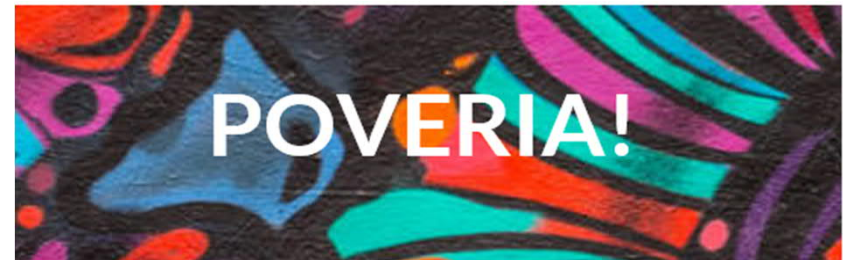
MEDIATIEDOTE  
5.11.2020

**WALKERS LAHTI EHKÄISEMÄÄN NUORTEN SYRJÄYTYMISTÄ**

Jäämistöjä on kohdennettu mm. seuraaviin hyvinvointia ja osallisuutta edistäviin toimintoihin:



Kävijät koronarajoitusten päätyttyä:  
13.10-22.11.21 Keskusta - 665 kävijää  
1.-15.11.21 Nastola – 153 kävijää







**LAHDEN  
HYVINVOINTIKERTOMUS  
2017-2020  
ja  
HYVINVOINTISUUNNITELMA  
2022-2025**

# Hyvinvointikertomus ja hyvinvointisuunnitelma

Laaja hyvinvointikertomus ja hyvinvointisuunnitelma laaditaan kerran valtuustokaudessa erillisinä asiakirjoina

- > **Hyvinvointikertomus 2017-2020** hyväksyttiin kaupunginvaltuustossa 8.3.21
- > [Lahden kaupungin laaja hyvinvointikertomus 2017-2021](#)
  
- > **Hyvinvointisuunnitelma 2022-2025**
- > Tuodaan valtuustokäsittelyyn kaupungin strategian hyväksymisen jälkeen alkuvuodesta 2022
- > Haetaan aikaisempaa tiiviimpää yhteyttä strategian ja hyvinvointisuunnitelman välille
- > Tunnistetaan aikaisempaa vahvemmin elinvoiman ja turvallisuuden yhteys hyvinvointiin





**#OmaLahti**

Ideoi. Kehitä. Äänestä.

# #OmaLahti - Ideoi. Kehitä. Äänestä.

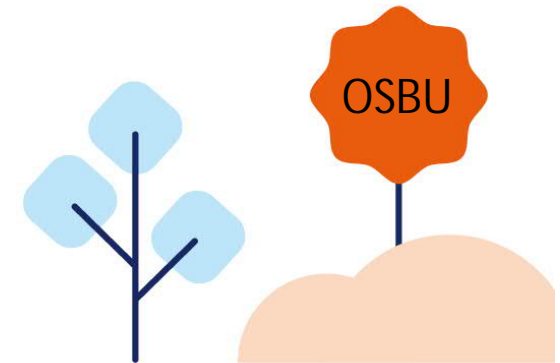
Neljä hanketeemaa vuonna 2021

- ympäristö
- yhteisöllisyys
- hyvinvointi
- lapset ja nuoret

Osallisuuden ja hyvinvoinnin jaosto esitti varattavaksi vuoden 2022 talousarvioon hankkeisiin 200 000 €.

Määrärahat jakautuvat viiteen yhtä suureen osaan:

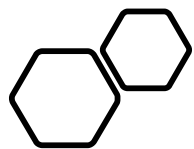
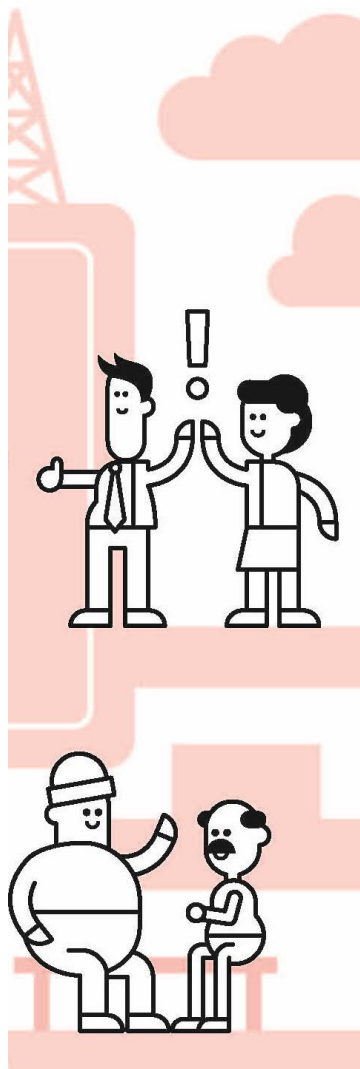
- Pohjoinen alue
- Eteläinen alue
- Itäinen alue
- Keskustan alue (uutena)
- koko kaupunkia koskevat hankkeet



# #OmaLahti - aikataulu

1. Ideointivaihe 23.8. - 17.9.21
2. Toteutus- ja kustannusarviointivaihe 4.10. - 5.11.21
3. Yhteiskehittämisen vaihe 8.11. - 30.11.21
4. Äänestysvaihe 1.12. - 19.12.21
5. Päätös hankkeista lautakunnassa, toteutus ja arviointi 1/2022-





# Kumppanuuspöydät

**4** kumppanuuspöytää  
etelä, pohjoinen, itä, keskusta

**15** jäsentä ja varajäsentä

yhdistyksistä, järjestöistä, oppilaitoksista, yrityksistä, seurakunnista ja asukkaista

**Avoim haku 29.3.–25.4.**  
(234 hakemusta)

**2** poliittista, vapaaehtoista  
määräpaikkaa; jäsenistöt  
valitsevat puheenjohtajat

**2** vuotta toiminta-aika (31.5.2023 asti)

- yhteistyö, vuorovaikutus, yhteisöllisyys, osallisuus
- kehittää asukkaiden hyvinvointia, alueiden elinvoimaa
- epäpoliittinen, tukee päätöksentekoa
- yhteiskehittäminen, lausunnot, vuoropuhelu, ideointi
- asukastilaisuudet, yhteistoiminnan tukeminen alueilla

**4** koordinaattoria (20% työaika)  
[Lahti.fi/kumppanuuspoydat](http://Lahti.fi/kumppanuuspoydat)



# Talous

---



LAHTI

## Osallisuus ja hyvinvointi KEHYS 2022

	TP 2020	KS 2021	Kehys 2022 (laskennallinen)	LUMO muutos 2021- 2022	Vuokrapaine et	Htv paineet	Muut paineet	Paineet yht 2022 (muutos)	KEHYS TA 2022
Osallisuus ja hyvinvointi			0					0	0
Toimintatuotot			1 722 187					0	1 722 187
Toimintakulut			-1 722 187	0	0	0	0	0	-1 722 187
TOIMINTAKATE									

- Osallisuus ja hyvinvointi (5,4 htv)
  - TA 2022 kehys: 1 443 700 €
  - vuosiavustukset 350 000 €
  - osallistuva budjetointi 233 000 €
  - kumppanuuspöydät 180 000 €
- Takatasku (1 htv)
  - TA 2022 kehys: 218 000 €
- Vanhus- ja vammaisneuvostot
  - TA 2022 kehys: 60 500 €





# Lisätietoa hyvinvoinnin, terveyden ja osallisuuden edistämisestä kaupungin verkkosivuilla:

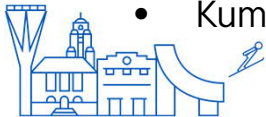
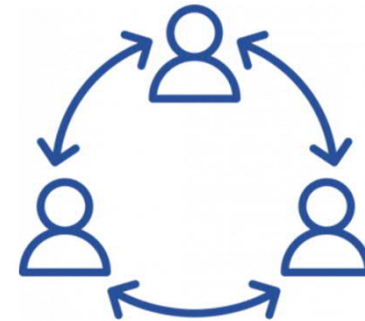
## Hyvinvoinnin ja terveyden edistäminen - Lahti

- Terveelliset elintavat
- Päihteet ja muut riippuvuudet
- Mielen hyvinvointi
- Osallisuus ja yhteisöllisyys
- Arjen ja lähisuhteiden turvallisuus



## Osallistu ja vaikuta - Lahti

- Osallistuminen palveluverkkotyöhön
- Tutustu tuloksiin (yhteenvedot kyselyistä ja asukastilaisuuksista)
- Osallistuva budjetointi
- Näin mukaan (väyliä osallistumiseen)
- Osallisuusmalli
- Kumppanuuspöydät



LAHTI

winner 2021



EUROPEAN  
GREEN CAPITAL

An initiative of the  
European Commission



# Kiitos

Pia Haverinen, johtava asiantuntija  
[pia.haverinen@lahti.fi](mailto:pia.haverinen@lahti.fi)