

## Sisällysluettelo

### RYLL, 1.9.2020 16:00, Pöytäkirja

§ -3 Pöytäkirjan kansilehti (läsnäolijat) .....	1
§ -1 Pöytäkirjan kansilehti (vakiopykälät) .....	3
§ 51 Vastaus kanteluun rakennusvalvonnan toiminnasta .....	4
Liite: Liite 1. Kantelu .....	8
§ 52 Ympäristölupapäätös Tradep Oy, Kolavan kierrätyspuuasema, Kolavankatu 14, Lahti .....	11
Liite: Sijaintikartta Tradep Oy, Kolavan kierrätyspuuasema, Kolavankatu 14, Lahti .....	56
§ 53 Lausunto Vaasan hallinto-oikeudelle koskien Suomen Teollisuuden Energiapalvelut - STEP Oy:n valitusta Lahden rakennus- ja ympäristölupalautakunnan päätöksestä 10.3.2020 § 16 .....	57
§ 54 Uhkasakon asettaminen kiinteistölle 398-33-328-3 .....	61
§ 55 Tiedoksi merkittävät asiat .....	64
§ 56 Muut asiat .....	65
§ 9991 Oikaisuvaatimusohjeet ja valitusosoitus LSRL .....	66

**Rakennus- ja ympäristölupalautakunta****Pöytäkirja****n:o 7/2020****Aika:** 01.09.2020 klo 16.00–17.08**Paikka:** Askonkatu 2 kok.tila Salpausselkä 4.krs / sähköinen kokous**Läsnä:****Varsinaiset jäsenet:**

Reijo Savurinne, puheenjohtaja

Jari Salonen, vpj

Jani Wallenius

Kirsi Öster (\*)

Juha Viitanen

Jari Rissanen

Leena Kaartinen, poistui klo 17.05

käsiteltäessä 56 §:ää

Vuokko Kautto

Rami Lehto (\*)

**Varajäsenet:**

Jyrki Jussila

kaupunginhallituksen edustaja

**Esittelijä:**

Mika Kempainen

rakennus- ja ympäristövalvonnan johtaja

**Poissa:**

Paul Carroll

Tarja Kirvesmies

Riikka Raaska

Olli Alho

jäsen

jäsen

jäsen

kaupunkikehitysjohtaja

**Asiantuntijat:**

Tarja Laitinen

Cecilia Blomgren (\*)

Markku Sivonen, poistui esteellisenä §:n

51 käsittelyn ja päätöksenteon ajaksi klo

16.09–16.17

ympäristölupapäällikkö

kaupungineläinlääkäri

rakennuslupapäällikkö

**Pöytäkirjanpitäjä:**

Jaana Hovatov

valmistelusihteeri

(\*) Paikalla Teams-etäyhteyden kautta.

Rakennus- ja ympäristölupalautakunnan puolesta:

Reijo Savurinne

Jaana Hovatov

Pöytäkirja tarkastettu ja hyväksytty Lahdessa syyskuun 3. päivänä 2020

Vuokko Kautto

Jari Rissanen

Tässä kokouksessa ympäristölupa-asioissa tehtyjä päätöksiä koskeva kuulutus on nähtävillä Lahden kaupungin yleisessä tietoverkossa osoitteessa <http://www.lahti.fi> 4.9.-12.10.2020.

Pöytäkirja on ollut nähtävillä Lahden kaupungin yleisessä tietoverkossa osoitteessa <http://www.lahti.fi> syyskuun 4. päivänä 2020

todistaa:

Jaana Hovatov

valmistelusihteeri

**Kokouksen laillisuus ja päätösvaltaisuus**

Päätös: Puheenjohtaja totesi kokouksen lailliseksi ja päätösvaltaiseksi.

**Pöytäkirjan tarkastajien valinta**

Puheenjohtajan ehdotuksesta tämän pöytäkirjan tarkastajiksi valittiin jäsenet Vuokko Kautto ja Jari Rissanen.



**Lahden kaupunki**  
Rakennus- ja ympäristölupalautakunta

**Päätöspäivämäärä**  
01.09.2020 § 51

---

**Vastaus kanteluun rakennusvalvonnan toiminnasta**

D/1489/03.05.01.04/2020

Asian valmistelija	Lakimies Sanna Saariniemi puh. 044 482 6481
Lisätietojen antaja	Rakennus- ja ympäristövalvonnan johtaja Mika Kemppainen puh. 044 482 6080 Rakennustarkastaja Juhani Pirinen puh. 044 482 0808
Päätös	Päätösehdotus hyväksyttiin.
Päätösehdotus	Rakennus- ja ympäristövalvonnan johtaja Mika Kemppainen  Rakennus- ja ympäristölupalautakunta katsoo asiassa saadun selvityksen perusteella, että rakennusvalvonta on toiminut lain säännösten edellyttämällä tavalla ja että asiassa ei ole aihetta ryhtyä toimenpiteisiin.
Käsittely	Asiantuntija Markku Sivonen ilmoitti olevansa esteellinen. Esteellisyys todettiin hallintolain 28 §:n 7 kohdan perusteella. Sivonen poistui esteellisenä asian käsittelyn ja päätöksenteon ajaksi.
Perusteluosa	Lahden kaupungille on 30.7.2020 saapunut Tapanilan Kartanokodit Oy:n tekemä kantelu, jossa esitetään kaupungin rakennusvalvonnan toimineen syrjivästi etnistä ryhmää koskien Tapanilan Kartanokodit Oy:n vuokrausasiassa. Lisäksi kantelussa esitetään kyseessä olevan myös liiketoiminnan estäminen ja viivyttely. Kantelu on liitteenä.  Rakennuslupapäällikkö Markku Sivoselta saadun selvityksen mukaan Tapanilan Kartanokodit Oy:n kanssa on keskusteltu asuinkäyttöön myönnetyn rakennusluvan ja yhtiön tonttia koskevan kaavamerkinnän sekä –määräysten tulkinnasta ja soveltuvuudesta erilaisiin toimintoihin ja käyttötarkoituksiin. Rakentamista säätelevät säännökset ja määräykset asettavat erilaisia edellytyksiä rakennukselle siinä harjoitettavien eri toimintojen mukaan.  Maankäyttö- ja rakennuslain (132/1999) 125 §:ssä säädetään rakennusluvan tarpeesta. Rakennuslupa tarvitaan rakennuksen rakentamisen lisäksi tietyntylaisiin rakennuksen korjaus- ja muutostöihin sekä rakennuksen tai sen osan käyttötarkoituksen olennaiseen muuttamiseen. Lain 133 §:n ja maankäyttö- ja rakennusasetuksen (895/1999) 65 §:n mukaan rakennuslupahakemuksen vireilletulosta on ilmoitettava naapureille ja heille on varattava vähintään 7 päivää huomautuksen tekemiseen.



**Lahden kaupunki**  
Rakennus- ja ympäristölupalautakunta

**Päätöspäivämäärä**  
01.09.2020 § 51

---

Maankäyttö- ja rakennuslain 20 §:n mukaan kunnan on huolehdittava mm. rakentamisen ohjauksesta ja valvonnasta alueellaan. Hallintolain (434/2003) 8 §:n mukaan viranomaisen on toimivaltansa rajoissa annettava asiakkailleen tarpeen mukaan hallintoasian hoitamiseen liittyvää maksutonta neuvontaa sekä vastattava asiointia koskeviin kysymyksiin ja tiedusteluihin.

Hallintolain 31 §:n mukaan viranomaisen on huolehdittava asian riittävästä ja asianmukaisesta selvittämisestä hankkimalla asian ratkaisemiseksi tarpeelliset tiedot sekä selvitykset.

Hallintolain 6 §:n mukaan viranomaisen on kohdeltava hallinnossa asioivia tasapuolisesti sekä käytettävä toimivaltansa yksinomaan lain mukaan hyväksyttäviin tarkoituksiin. Viranomaisen toimien on oltava puolueettomia ja oikeassa suhteessa tavoiteltuun päämäärään nähden. Niiden on suojattava oikeusjärjestyksen perusteella oikeutettuja odotuksia.

Rakennuslupapäällikkö on toiminut lain säännösten mukaan neuvoessaan ja ohjatessaan Tapanilan Kartanokodit Oy:tä sen tiedustellessa erilaisten toimintojen harjoittamisesta kyseisellä tontilla sijaitsevassa rakennuksessa. Rakennuslupapäällikkö on kertonut mitä vaatimuksia eri toiminnot aiheuttavat rakennukselle ja mm. sen turvallisuudelle käytölle. Rakennuslupapäällikkö ei painosta eikä uhkaile rakennusvalvonnan asiakkaita tai muita viranomaisia eikä myöskään kiellä viranomaisia antamasta lausuntoja. Myöskään rakennusvalvonnan virkamiehet eivät ota yhteyttä tiedotusvälineisiin kantelussa esitetyllä tavalla. Rakennusvalvonnan henkilökunta toimii työssään puolueettomasti ja kohtelee asiakkaitaan yhdenvertaisesti säännöksiä ja määräyksiä noudattaen.

Tapanilan Kartanokodit Oy oli jättänyt rakennusvalvontaan rakennuslupahakemuksen käyttötarkoituksen muuttamisesta majoitustoimintaan. Majoitustoiminnasta oli aiemmin keskusteltu rakennuslupapäällikön ja Tapanilan Kartanokodit Oy:n kanssa ja sitä koskevan luvan oli nähty mahdollistavan Tapanilan Kartanokodit Oy:n suunnitelmissa olevia toimintoja. Koska lupahakemusta jätettäessä rakennusvalvonnan tiedot aiotusta toiminnasta olivat kuitenkin epäselvät, rakennusvalvonnan tuli pyytää rakennuslupahakemuksen käsittelyä varten tarkempaa selvitystä toiminnasta. Selvityspyynnössäkään rakennuslupapäällikkö on avannut esimerkein eri kaavamerkintöjä ja –määräyksiä sen osalta minkälaista toimintaa ne sallivat. Rakennuslupapäällikkö ei ole velvoittanut Tapanilan Kartanokodit Oy:tä hakemaan rakennuslupaa

**Lahden kaupunki**  
Rakennus- ja ympäristölupalautakunta

**Päätöspäivämäärä**  
01.09.2020 § 51

käyttötarkoituksen muuttamiseksi majoitustoimintaan, sillä rakennusvalvontaviranomainen ei voi velvoittaa hakemaan lupaa. Kantelussa esitetty väite ei ole uskottava siitäkään syystä, että rakennusvalvonnalle itselleenkin on ollut epäselvää minkälaista toimintaa rakennuksessa tultaisiin harjoittamaan.

Maankäyttö- ja rakennuslaki sekä –asetus edellyttävät, että hakemuksen vireilletulosta ilmoitetaan naapureille ja heitä kuullaan asiassa. Naapureita ei voi jättää kuulematta kuin laissa säädetyillä perusteilla, jotka eivät soveltuneet kyseessä olevaan tapaukseen.

Rakennusvalvontaan on saapunut alueen asukkailta vaatimus Tapanilan Kartanokodit Oy:n omistamalla kiinteistöllä harjoitettavan toiminnan keskeyttämisestä. Asukkaat ovat esittäneet, että toiminta rikkoo mm. voimassa olevia kaavamääräyksiä.

Maankäyttö- ja rakennuslain 182 §:n mukaan jos joku ryhtyy toimiin tämän lain tai sen nojalla annettujen säännösten tai määräysten vastaisesti tai lyö laimin niihin perustuvan velvollisuutensa, kunnan rakennusvalvontaviranomainen voi päätöksellään velvoittaa niskoittelijan määräjassa oikaisemaan sen, mitä on tehty tai lyöty laimin. Viranomaisen antamaa kieltoa tai määräystä voidaan tehostaa uhkasakolla tai uhalla, että tekemättä jätetty toimenpide teetetään laiminlyöjän kustannuksella. Uhkasakkoa ja teettämisuuhkaa koskevassa asiassa sovelletaan muutoin, mitä uhkasakkolaissa (1113/1990) säädetään.

Maankäyttö- ja rakennuslain 184 §:n mukaan polisii on velvollinen antamaan virka-apua kunnan rakennusvalvontaviranomaiselle tämän lain ja sen nojalla annettujen säännösten ja määräysten valvonnassa.

Hallintolain 34 §:n mukaan asianosaiselle on ennen asian ratkaisemista varattava tilaisuus lausua mielipiteensä asiasta sekä antaa selityksensä sellaisista vaatimuksista ja selvityksistä, jotka saattavat vaikuttaa asian ratkaisuun.

Rakennusvalvonnan on lain mukaan tullut pyytää selvitystä Tapanilan Kartanokodit Oy:ltä asukkaiden toiminnan keskeyttämistä koskevan vaatimuksen johdosta. Rakennusvalvonnalla on ollut epätietoisuutta rakennuksessa harjoitetun toiminnan luonteesta ja rakennusvalvonnan on tullut selvittää tarkemmin asiaa arvioidakseen toiminnan ja rakennuksen käyttötarkoituksen säännösten, määräysten ja luvan mukaisuutta. Käyttötarkoituksen muuttamista koskeva rakennuslupahakemus oli peruutettu ja toimintaa oli alettu

**Lahden kaupunki**

Rakennus- ja ympäristölupalautakunta

**Päätöspäivämäärä**

01.09.2020 § 51

harjoittamaan rakennuksessa, jota koski asuinkäyttöön myönnetty rakennuslupa. Tapanilan Kartanokodit Oy on toimittanut selvityksen rakennusvalvontaan, jonka jälkeen rakennusvalvonta päättää mahdollisesti tarvittavista toimenpiteistä asianosaisia kuultuaan.

Rakennusvalvonta on siten toiminut lain säännösten edellyttämällä tavalla eikä sen toiminnasta ole tullut esiin sellaisia kantelussa esitettyjä lainvastaisuuksia, joihin rakennus- ja ympäristölupalautakunnan tulisi puuttua. Rakennusvalvonnan toiminta ei ole ollut syrjivää eikä se ole estänyt tai viivytellyt Tapanilan Kartanokodit Oy:n liiketoimintaa kantelussa esitetyllä tavalla. Kantelu ei siten anna aiheutta enempään toimenpiteisiin.

Muutoksenhaku

Muutoksenhakukielto

Toimenpiteet

Ote Tapanilan Kartanokodit Oy

Liitteenä

1. Tapanilan Kartanokodit Oy:n kantelu



Tapanilan Kartanokodit Oy  
Mertasillantie 231  
15230 Lahti

LAHDEN KAUPUNKI  
30.07.2020 14:31

1489/03.05.01.09/2020

Mika Kemppainen  
Rakennus- ja ympäristövalvonnan johtaja

Pekka Timonen  
Lahden kaupunginjohtaja

LAHDEN KAUPUNKI

#### KANTELU VIRANOMAISTOIMINNASTA

##### Aihe

Lahden rakennusvalvonnan etnistä ryhmää koskeva syrjivä toiminta Tapanilan Kartanokotien vuokraus asiassa.  
Liiketoiminnan estäminen, viivyttely.

##### Taustaa

Tapanilan Kartanokodit Lahden Jalkarannassa on vuokrannut kolme ryhmäasuntoa Spr:lle. Spr tuottaa maahanmuuttoviraston asiakkaille tuettua asumispalvelua.  
Kyseessä ei ole vastaanottokeskus, vaan Suomessa turvapaikkaa odottaville suunnattu tukiasumispalvelu.

##### Tapahtumien kulku

Vuokralainen ilmoitti PH-pelastuslaitokselle aloittavansa tukiasumisen palvelun ja että pyytävät käymään tiloissa. Pelastuslaitos ilmoitti rakennusvalvontaan, että Spr on aloittamassa turvapaikan hakuprosessissa Suomessa oleville henkilöille tukiasumispalvelun yhteensä 20 henkilöä kolmessa erillisessä 6 hlön huoneistossa.

Rakennusvalvonta otti tässä vaiheessa kaksi kertaa yhteyttä Etelä-Suomen Sanomiin, että tekkää juttu, että Spr on aloittamassa turvapaikan hakijoille suunnatun toiminnan Jalkarannassa. Tässä vaiheessa ei ollut tehty vielä vuokrasopimusta Spr:n ja Tapanilan Kartanokodit Oy:n kesken.

Ilmeisesti rakennusvalvonnan tarkoituksena oli hakea negatiivista vastakkainasettelua toimintaa kohtaan. Tässä vaiheessa kyseinen asia ei ollut julkinen, eikä myöskään alla mainittua rakennuslupaa oltu jätetty.

Tämän jälkeen rakennusvalvonta ilmoitti vuokranantajalle ja vuokralaiselle, että asumisen käyttötarkoitukseen tarkoitettua tilaa ( kolmea asuinhuoneistoa)ei voi käyttää turvapaikkaa hakeville henkilöille. Asiasta keskusteltiin ja kerrottiin toiminnan olevan tukiasumista. Rakennusvalvonnan johtaja Markku Sivonen velvoitti vuokralaista kuitenkin hakemaan majoitus käyttötarkoitus rakennuslupaa kyseisä toimintaa varten, samalla hän kertoi että naapureita on kuultava asiassa. Vuokranantaja eli Tapanilan Kartanokodit Oy laitto rakennuslupahakemuksen ja hoiti naapureiden kuulemisen.

Tässä vaiheessa vuokranantaja konsultoi vielä lakiasiantuntijaa ja kävi ilmi että, tukiasumisen palveluita ei voida tehdä tiloissa joissa on majoituksen lupa. Käytäntö on lain vastainen. Tämän jälkeen vuokranantaja veti lupahakemuksen pois ja perui hakemuksen. Tiloissa oleva nykyinen asumisen käyttötarkoitus on lainmukainen ko. toimintaan.

Tämän jälkeen Markku Sivonen painosti voimakkaasti vuokranantajaa, vuokralaista ja maahanmuuttoviraston henkilöä puhelimitse, tarkoituksena estää kyseisten asukkaiden muuttamisen tiloihin. Hän myös uhkaili poliisin väliintulosta jos tiloihin muuttaa kyseisiä maahanmuuttaja henkilöitä. Hän myös kielsi muita viranomaisia antamasta lausuntoja ja kertoi muille viranomaisille toiminnan olevan luvatonta ja lainvastaista.

Asukkaat muuttivat tiloihin 1.6. 2020

Viimeisin käänne asiassa on että rakennusvalvonta on pyytänyt selityspyynnön toiminnasta. Rakennus valvonta on asettunut naapureiden kanssa yhteisrintamaan vaatimaan toiminnan lopettamista jos toiminta on naapuriasukkaiden näkemyksen mukaista eli ettei ole noudatettu voimassa olevia kaavamääräyksiä. Perusteluina on esitetty että toiminta on laitostoimintaa, eikä tuettua asumista. Ja että asukkaat aiheuttavat liikenteellisiä häiriötä tekijöitä alueella. Kuitenkin nämä Tapanilakotien asukkaat eivät omista autoja ja käyttävät julkisia bussiyhteyksiä. Heidän oleminen ja asuminen ei aiheuta haittaa ympäristölle. Naapurit eivät voi määrittellä toiminnan laatua eikä rakennusvalvonta toimia naapurien mielipiteen mukaan.

Rakennusvalvonta on saanut jo aiemmin pyytäessään toiminnan kuvaukset vuokralaiselta ja maahanmuuttovirastolta. Eli toiminnan kuvaukset on annettu nyt kahteen kertaan saman sisältöisinä.

Naapureiden kuulemisen edellyttäminen oli turha ja se aiheutti vastakkainasettelun, mitä käytetään nyt tietolähteenä Spr ja Tapanilan Kartanokotia vastaan.

Alueen kaavamäärityksistä Lahden rakennusvalvonta on antanut ristiriitaisia tietoja alueen asukkaille ja Tapanilan Kartanokodeille. Asukkaille ei ole kerrottu totuudenmukaisesti kaavan monimuotoisuudesta entisen vanhainkodin alueella(nykyisin Tapanilan Kartanokotien alueella). Myös Tapanilan Kartanokodeille on annettu ristiriitaisia tietoja kaavasta, jonka vuoksi kaavan luonne on tarkistettu kaavajuristilta.

## Perustelut

Suomessa tukiasumisen palveluja tuotetaan hyvin erityyppisille asiakasryhmille paljon tällä hetkellä. Nämä palvelut ovat integroitu normaali asumisen alueille ja tiloihin. Tyypillisimpiä ovat vanhus- ja mielenterveys puolen asukkaille suunnatut tukiasumisen palvelut. Nämä palvelut tuotetaan tavallisissa asumiseen tarkoitetuissa tiloissa ja asunnoissa. Nämä toiminnot on ns. Ilmoituksen varaisia toimintoja joita aluehallintovirasto valvoo. Nämä eivät vaadi erillisiä käyttötarkoituksen muutoksia yms. asumisen osalta. Palo- ja terveystarvian omainen antaa ko. tiloista lausunnon tarvittaessa.

Maahanmuuttajien oleskelu, asumista ja tiloja, sekä toimintaa valvoo maahanmuuttovirasto. Tällä hetkellä turvapaikkaprosessissa olevat henkilöt asuvat suurelta osin yksityisissä vuokra asunnoissa. Tukipalveluja heille tarjotaan erilaisissa muodoissa. Tuki asumisyksiköissä on usein enemmän henkilökuntaa kuin vastaavissa kantasuomalaisille suunnatuissa tukiasumis yksiköissä. Tämä ei johdu siitä että asiakaskunta olisi jotenkin vaarallisempaa tai aiheuttaisi enemmän levottomuutta. Kyseiset henkilöt tulevat eri kulttuureista ja heidän tuen tarve on näistä syistä johtuen suurempi. Myös ulkoinen uhka heitä kohtaan on suurempi

Edellä kuvattu tapaus osoittaa , miten määrätietoisesti rakennusvalvonta syrjii maahanmuuttajataustaisia henkilöitä. Prosessi on selvästi osoittanut sen, että asukkaiden etninen tausta ei ole viranomaisen tahdon mukaista ja he haluavat estää toiminnan käyttämällä kyseenalaisesti omaa valtaa ja johdattamalla asianomaisia harhaan tarkoituksena viivyttää asioiden kulkua. Myös tarkoituksellinen vastakkainasettelu julkisuutta hyväksi käyttäen kyseistä asiakasryhmää ei ole oikeudenmukaista.

Kaupungin taholta on annettu ymmärtää, että muunlaiset tukiasumisen muodot ovat alueella sallittuja (esim. vanhukset), mutta ei maahanmuutto taustaisten henkilöiden tukiasuminen.

Ihmetystä herättää myös rakennusvalvonnan yritys ylittää toisen viranomaisen määrittämä palvelu (tukiasumisen palvelu )oman näkemyksen mukaiseksi. Tämä on poikkeuksellista ja osoittaa että kaikki keinot on otettu käyttöön toiminnan estämiseksi.

Lisäksi Tapanilan Kartanokotien rakennuslupahakuvaiheessa kaupunkikuvatyöryhmän keskustelussa tuli esille myös syrjivä näkökanta virolaisista rakennusmiehistä, etteivät ole tervetulleita alueelle majoittumaan.

Kysymys on myös liiketoiminnan estämisestä, viivyttämällä liiketoiminnan aloittamista eli taloudellista menetystä. Lisäksi yrityksen maineelle haittaa negatiivisen julkisuuden myötä.

23.07.2020 Lahdessa



Juha Kukkonen

johtaja

Tapanilan Kartanokodit Oy



**Lahden kaupunki**  
Rakennus- ja ympäristölupalautakunta

**Päätöspäivämäärä**  
01.09.2020 § 52

---

**Ympäristölupapäätös Tradep Oy, Kolavan kierrätyspuuasema, Kolavankatu 14, Lahti**

D/1229/11.01.00.01/2020

Asian valmistelija / Lisätietojen antaja	Ympäristönsuojelutarkastaja Sanna Ukkola, p. 044 716 1295
Päätös	Päätösehdotus hyväksyttiin.
Päätösehdotus	Rakennus- ja ympäristövalvonnan johtaja Mika Kemppainen  Lautakunta päättää perusteluosassa esitetyn mukaisesti myöntää Tradep Oy:lle ympäristöluvan Kolavan kierrätyspuuasemalle.
Perusteluosa	Tradep Oy on jättänyt 1.6.2020 Lahden rakennus- ja ympäristölupalautakunnalle ympäristölupahakemuksen, jossa haetaan toistaiseksi voimassa olevaa ympäristölupaa puujätteen ja energiapuun vastaanottamiselle, varastoinnille ja käsittelylle Lahdessa osoitteessa Kolavankatu 14. Lisäksi lupaa haetaan ympäristöluvan mukaisen toiminnan aloittamiselle muutoksenhausta huolimatta. Kyseessä on uusi toiminta. Tradep Oy hakee ympäristönsuojelulain 199 §:n mukaista lupaa toiminnan aloittamiseen muutoksenhausta huolimatta. Hakemusasiakirjat ovat kokonaisuudessaan nähtävillä Lahden rakennus- ja ympäristölupalautakunnan kokouksessa. Päätösesityksen mukaan lupa myönnetään hakemuksen ja lupamääräysten mukaisesti.

## **HAKEMUS**

### **Luvan hakija**

Tradep Oy  
Eristäjänmutka 21, 20320 Turku  
Kotipaikka: Turku  
Liike- ja yhteisötunnus: 0844813-3

### **Laitos/toiminta ja sen sijainti**

Tradep Oy, Kolavan kierrätyspuuasema  
Kolavankatu 14, 15150 Lahti  
Toimialatunnus: 38320 Lajiteltujen materiaalien kierrätys  
ETRS-TM35FIN pohj. 6758529 itä 433030  
Kiinteistötunnus: 398-18-8-14  
Kiinteistön omistaja: Lahden kaupunki

Lahden kaupunki  
Rakennus- ja ympäristölupalautakunta

Päätöspäivämäärä  
01.09.2020 § 52

---

### Luvan hakemisen peruste ja lupaviranomaisen toimivalta

Toiminta on ympäristöluvanvaraista ympäristönsuojelulain (527/2014) 27 §:n ja liitteen 1 taulukon 2 kohdan 13 f perusteella. Toimivaltainen viranomainen on valtioneuvoston asetuksen ympäristönsuojelusta (713/2014) 2 §:n kohdan 12 f mukaisesti kunnan ympäristönsuojeluviranomainen.

### Asian vireilletulo ja hakemuksen täydennykset

Lupahakemus on tullut vireille 1.6.2020.

### Toimintaa koskevat luvat ja sopimukset sekä alueen kaavoitustilanne

Kyseessä on uusi toiminta. Alueella ei ole voimassa olevia ympäristölainsäädäntöön liittyviä lupia tai päätöksiä. Alueen maarakentaminen tehdään maankäyttö- ja rakennuslain mukaisella maisematyöluvalla. Maanrakentamisessa hyödynnetään betonimursketta MARA-ilmoitusmenettelyllä. Kiinteistöä ei liitetä viemäriin.

Tontin vuokrauksesta tehdään sopimus Lahden kaupungin kanssa. Kiinteistön omistajalta on pyydetty lupa hakea ympäristölupaa. Valtakirja luvan hakemiseen on saatu 18.5.2020.

Päijät-Hämeen maakuntakaavassa 2014, joka on saanut lainvoiman 14.5.2019, kohdealue on merkitty teollisuus- ja varastoalueeksi.

Kohde sijaitsee Lahden läntisten osien osayleiskaavan alueella. Vuosina 2013–2016 päivitetty yleiskaava (Y-202) sai lainvoiman 5.10.2017. Lahden ja Nastolan yhdistymisen jälkeen tästä entisestä Lahden yleiskaavasta tuli Lahden läntisten alueiden osayleiskaava. Alue on merkitty osayleiskaavassa elinkeinoelämän alueeksi (TY).

Lainvoimaisessa asemakaavassa kohde on teollisuus- ja varastorakennusten korttelialueella (T).

### Laitoksen sijaintipaikka ja sen ympäristö

Hankealue sijaitsee Lahdessa, Kolavan kaupunginosassa, Kolavankadun varressa. Kohde on kiinteistöllä 398-405-2-182, joka tullaan lohkomään pienemmiksi palstoiksi. Hanketontin uusi kiinteistötunnus on 398-18-8-14. Tontin omistaa Lahden kaupunki ja Tradep Oy vuokraa pinta-alaltaan 0,9 ha:n palstan puun

**Lahden kaupunki**  
Rakennus- ja ympäristölupalautakunta

**Päätöspäivämäärä**  
01.09.2020 § 52

---

käsittelytoimintaa varten.

Hankealue sijoittuu Kolavan teollisuusalueelle Lahdessa, jonne on keskittynyt useita kierrätystoimintaa harjoittavia yrityksiä. Hankealueen pohjois- ja itäpuolella on metsää. Nastolantie sekä Valtatie 12 kulkevat alueen pohjoispuolella. Eteläpuolella on Päijät-Hämeen Jätehuolto Oy:n jätteenkäsittelykeskus sekä muita kierrätystoiminnan yrityksiä.

Hankealuetta lähimpänä olevat kohteet ovat teollisuusrakennuksia. Lähimmät häiriintyvät kohteet eli asuinrakennukset sijaitsevat noin 590 metrin päässä alueesta koilliseen. Myös lännen suuntaan olevaan asuinrakennukseen on matkaa noin 590 m.

#### Liikenneyhteydet

Liikennöinti hankekiinteistölle tapahtuu Kolavankadulta rakennettavasta liittymästä. Kolavankadulle liikennöidään Kiskokadun kautta Nastolantieltä. Nastolantieltä liikenne kulkee valtatielle 12 lännen ja idän suuntaan sekä valtatielle 4 etelän ja pohjoisen suuntaan.

#### Maa- ja kallioperä

GTK:n Maankamara-tietokannan mukaan hankealueen pinta- ja pohjamaa on hienoa hietaa (HHT) sekä karkeaa hietaa (KHT). Lisäksi kohdekiinteistö sijaitsee osittain reunamuodostumalla, jonka päälajite on hiekkaa (RHkM). Maanpeitteen paksuus on tietokannan mukaan noin 50 metriä ja kallioperä paragneissia.

Hankealue on osa poikittaismuodostumaa, joka kuuluu ensimmäisen Salpausselän Järvi-Suomen kielekkeen muodostamaan selänteeseen. GTK:n vuonna 2011 tekemän selvityksen Kolavan alueen geologisesta rakenteesta mukaan alueella esiintyy poikkeuksellisen runsaasti hienorakeisia maalajitteita ja kaiken kaikkiaan Salpausselän geologinen rakenne on Kolavan kohdalla varsin kompleksinen.

#### Pinta- ja pohjavedet

Alue kuuluu Porvoonjoen valuma-alueeseen (1. jakovaihe), Porvoonjoen yläosan valuma-alueeseen (2. jakovaihe) ja Vartio-ojan valuma-alueeseen (3. jakovaihe).

Alue ei sijoitu nykyisen luokittelun mukaan pohjavesialueelle, sillä

**Lahden kaupunki**  
Rakennus- ja ympäristölupalautakunta

**Päätöspäivämäärä**  
01.09.2020 § 52

Kolavan pohjavesialue on poistettu luokiteltavista alueista. Lähimmät luokitellut pohjavesialueet ovat I-luokan pohjavesialue Lahti (0439801), joka sijaitsee noin 2,2 kilometrin päässä kohdealueesta länteen sekä I-luokan pohjavesialue Villähde (0453251), joka sijaitsee noin 1,5 kilometrin päässä hankealueesta itään. Hankealueen läheisyydessä, kohteen ylä- ja alapuolella olevista lähimmistä pohjaveden tarkkailuputkista ei luvanhakijalla ollut saatavilla ajantasaisia tarkkailutietoja. Hankealueen alueen länsipuolella Kolavankadun ja junaradan välissä sijaitsee pohjaveden havaintoputki, jonka veden pinnan korkeus on noin 98 m mpy. Veden kloridipitoisuudet ylittivät ympäristölaatunormin (25 mg/l, VNa 341/2009). Havaintoputki sijaitsee tien läheisyydessä, joten on mahdollista, että tiesuolaus vaikuttaa veden laatuun. Myös arseenipitoisuus ylitti ympäristölaatunormin (5 µg/l, Vna 341/2009). Muutoin metallipitoisuudet olivat alhaiset ja ainekohtaiset ympäristölaatunormit alittuivat (VNa 341/2009).

Kolavan ja Villähteen pohjavesiselvityksessä (Ramboll 2009) ei havaittu merkittäviä lähdepurkauksia. Pohjavesi purkautuu pääasiallisesti metsäoisiin sekä suoalueille tihkumalla. Salpausselän pohjoispuolella on todettu lähde, jonka virtaama on kuitenkin hyvin vähäinen. Linnaistenmäen kaakkoispuolella olevasta lähteestä on aikaisempien selvitysten yhteydessä mitattu noin 230 m<sup>3</sup>/d:n suuruinen virtaama (Insinööritoimisto Paavo Ristola Oy 2004).

#### Luonto- ja suojelualueet

Lähin luontokohde on Linnaistensuon luonnonsuojelualue, joka sijaitsee hankealueesta noin 0,9 kilometriä etelään. Lisäksi hankealueesta kahden kilometrin säteellä sijaitsevat yksityiset suojelualueet Konnilan jalopuumetsä 1,4 kilometrin päässä ja Huhdinpohjan tervaleppäkorpi 1,6 kilometrin päässä. Lähiympäristössä on tehty liito-oravahavainnot.

Hankealueella ei ole muinaisjäännöksiä. Lähin muinaisjäännös Sydänmäki sijaitsee noin 1,6 km etäisyydellä hankealueesta luoteeseen.

#### Ilmanlaatu, melu ja värinä

Lahden alueelta on olemassa ilmanlaatumittauksia, mutta yksikään mittauspiste ei ole tuoreimmista mittauksista ollut hankealueen lähistöllä. Kolavan alueella tapahtuva laajamittainen jätteenkäsittely saattaa vaikuttaa alueen ilmanlaatuun.

**Lahden kaupunki**  
Rakennus- ja ympäristölupalautakunta

**Päätöspäivämäärä**  
01.09.2020 § 52

Trade Oy:n toiminta sijoittuu alueelle, jossa päiväajan (klo 7–22) melutaso on 55–65 dB ja myös lähimmät asuinkiinteistöt sijaitsevat 55–65 dB meluvyöhykkeellä. Lähistöllä ei ole melulle herkkiä kohteita kuten kouluja, päiväkoteja tai vanhainkoteja. Lähimmät toimijat alueella nostavat melutasoa jo valmiiksi, sillä esimerkiksi PHJ ja Kuusakoski hakettavat puuta ja pulveroivat betonia. Lähistöllä on myös NCC Roads Oy:n asfalttiasema. Alueella kulkee lähtökohtaisesti paljon raskasta liikennettä ja myös raideliikenne aiheuttaa melua sekä tärinää. Väyläviraston mukaan Valtatiellä 12 kulki vuonna 2019 keskimäärin 15935 ajoneuvoa/vrk ja Nastolantiellä 5399 ajoneuvoa/vrk.

### Yleiskuvaus toiminnasta

Kierrätyspuuasemalla otetaan vastaan ja käsitellään puujätettä sekä energiapuuta, joka pitää sisällään metsän käsittelyn hakkuutähdettä eli pääasiassa risuja ja kantoja. Asemalla vuosittain vastaanotettava jätemäärä on yhteensä 17 000 t/a, josta puujätteen osuus on 15 000 t/a. Taulukossa 1 on esitetty vuosittain vastaanotettavat ja käsiteltävät materiaalit ja määrät sekä jätenimikkeet.

Taulukkoa 1 Vastaanotettavien, mekaanisesti käsiteltävien ja välivarastoitavien materiaalien määrät, varastointi ja toimituspaikka.

Materiaali	Jäteluokka	Vuotuinen vastaanotettava määrä (t/a)	Käsittely, varastointi, suurin kertavarasto	Toimituspäivä
Puujäte	03 01 01 03 01 05 03 03 01 15 01 03 17 02 01 19 12 07 20 01 38	15 000	Epäpuhtausien erottelu, murskaus, välivarastointi 750 t käsittelemättöä, 750 t käsiteltyä	Toimitetaan energiahyötykäyttöön ja materiaalisena hyötykäyttöön
Metsätalouden hakkuutähdet	02 01 07	2 000	Puun erottelu maaineksesta, murskaus, 250 t käsittelemättöä, 250 t	Toimitetaan energiahyötykäyttöön



**Lahden kaupunki**  
Rakennus- ja ympäristölupalautakunta

**Päätöspäivämäärä**  
01.09.2020 § 52

			käsiteltyä	
Yhteensä (t)		17 000	2 000	

Ennen ympäristöluvan mukaista toimintaa, alueella tehdään maarakennustöitä. Toiminta-alueen pintamaat kuoritaan ja siirretään reunoille valliksi. Rinnetontin pohja tasataan jätteen vastaanotto-, välivarastointi- ja käsittelykentäksi ja alueelle kaivetaan ojat hulevesien ohjaamista varten. Kentän kantava kerros tehdään betonimurskeesta MARA-ilmoitusmenettelyllä. Kenttä asfaltoidaan kokonaan ja alueelle rakennetaan autovaaka. Toiminta-alueen ympärille rakennettava 3 m korkea valli maisemoidaan humuskerroksella, joka on irrotettu palstalta maarakennuksen alkuvaiheessa. Alueella on havaittu jättiputkia ja niitä maita, missä nämä kasvit ovat siementäneet, ei käytetä vallin päällyskerrokseen.

Alueella työskennellään maanantaista perjantaihin kello 7.00–18.00. Pyhäpäivinä alueella ei työskennellä kuin poikkeustapauksissa. Alueen tulotie varustetaan lukollisella portilla sivullisten pääsyn ehkäisemiseksi. Työntekijämäärä henkilötyövuosina on 1,5.

Kierrätyspuuterminaalilla ei ole toimipaikan koosta johtuen varsinaista ympäristöasioiden hallintajärjestelmää.

Ympäristöluvan mukainen toiminta eli puun vastaanotto ja käsittely aloitetaan heti myönteisen lupapäätöksen jälkeen. Tarkoituksena olisi päästä aloittamaan toiminta mahdollisimman pian alueen maarakennustöiden valmistuttua eli vielä loppukesän 2020 aikana.

### **Jätteiden vastaanotto, käsittely ja varastointi**

Puujätteen sekä energiapuun vastaanotto tapahtuu maanantaista perjantaihin klo 7.00–18.00 välisenä aikana. Kierrätyspuuasemalle tuotavat jätteet punnitaan autovaa'alla ja niiden laatu, määrä sekä alkuperä ja tuojan tiedot kirjataan. Tämän jälkeen kuormat puretaan niille osoitetuille paikoille. Puujätteet ja energiapuut välivarastoidaan omissa kasoissaan, joille on merkitty paikat asfaltoidulla kentällä. Varastokasat sijoitetaan paloturvallisuuden takia riittävän etäälle (noin 5 metriä) toisistaan. Suurimmat kertavarastot ovat yhteensä 2 000 t (noin 10 000 m<sup>3</sup>) jakaantuen eri materiaaleihin seuraavasti: käsittelemätön jättepuu 750 t, jättepuusta tehty murske/hake 750 t,

**Lahden kaupunki**  
Rakennus- ja ympäristölupalautakunta

**Päätöspäivämäärä**  
01.09.2020 § 52

energiapuu 250 t ja energiapuusta tehty murske/hake 250 t. Kasojen korkeudet ovat suurimmillaan noin 6 metriä.

Puujätteestä poistetaan ennen murskausta/haketusta mahdolliset epäpuhtaudet, kuten muovit ja metallit, ja energiapuusta maa-aines. Puujätteestä erotellut epäpuhtaudet toimitetaan joko energiahyötykäyttöön tai mahdollisuuksien mukaan kierrätykseen.

Murskausta ja haketusta tehdään maanantaista perjantaihin klo 8.00–18.00 väliseen aikaan 1–2 päivän jaksoissa yhteensä 12–20 päivänä vuodessa. Puujätteet ja energiapuut murskataan biopolttoaineeksi energiahyötykäyttöön. Valmis tuote on lähtömateriaalista riippuen joko kiinteiden biopolttoaineiden standardin SFS-EN ISO 17225-1 tai kiinteiden kierrätyspolttoaineiden standardin SFS-EN 15359 mukaista.

Toiminnassa käytetään pyöräkuormaajaa materiaalien siirtoihin ja lastaukseen. Puujäte murskataan Doppstadt DZ-750 mobiilikaksoislaitteella, jossa on esi- ja jälkimurskain samalla alustalla. Esimurskaus tapahtuu laitteessa valssimurskaimella, jossa materiaali murskataan hydraulisesti ohjattua vastakampaa vasten ja jälkimurskaus tehdään nopeakerroksisella vasaramurskaimella. Laite murskaa noin 120-160 m<sup>3</sup> puuta tunnissa. Raudanerotus tapahtuu kahdella kuljettimen yläpuolisella magneetilla. Murskaimen valmistajan laatiman dokumentin mukaan laitteen mitattu ääniteho L<sub>WA</sub> on 117,5 dB (A). Murskain toimii dieselmoottorilla. Laite liikkuu käsiteltyjen ja käsittelemättömien kasojen välissä.

### **Polttoaineet ja muut tuotantoon käytettävät aineet**

Työkoneissa käytetään polttoaineena kevyttä polttoöljyä ja dieselöljyä. Polttoaineita ei varastoida kohdekiinteistöllä ja koneiden tankkaus hoidetaan läheisellä huoltoasemalla. Myöskään työkoneissa tarvittavia poltto-, voitelu- ja voimansiirtoaineita tai jäähdytysnesteitä ei varastoida alueella, eikä koneita huolleta alueella. Mahdollisten vuotojen varalta koneissa on saatavilla imeytysainetta. Vettä käytetään tarvittaessa materiaalin pölyämisen ehkäisemiseen.

### **Energian käyttö**

Alueella käytetään sähköenergiaa alueen valaistuksessa. Käsitteilykenttä valaistaan valopylväillä.

### **Liikenne ja liikennejärjestelyt**

**Lahden kaupunki**  
Rakennus- ja ympäristölupalautakunta

**Päätöspäivämäärä**  
01.09.2020 § 52

Liikennöinti hankealueelle tapahtuu Kolavankadun kautta. Tontille tehdään oma liittymä ja sille haetaan liittymälupa tienpitoviranomaiselta.

Arvion mukaan alueelle toiminta-aikoina kohdistuva liikennemäärä on toimintavaiheessa noin 3–10 ajoneuvoa päivässä.

Jättemateriaalit tuodaan alueelle raskailla ajoneuvoilla, kuten myös alueelta hyötykäyttöön ja kierrätykseen toimitettava materiaali. Puuhaketta mahtuu täysperävaunulliseen arviolta 145 irtokuutiometriä ja kuiva puuhake painaa noin 250 kg/i-m<sup>3</sup>, jolloin yhteen täyteen kuormaan mahtuu ~36 t valmista biopolttoainetta. Myös vastaanotetun puujätteen ja hakkuutähteiden tilavuuspaino on keskimäärin samaa luokkaa valmiin tuotteen kanssa. Kuljetuksissa pyritään hyödyntämään mahdollisimman paljon meno-paluu - kuormia.

Syntyneiden jätteiden kuljetus hoidetaan itse tai tarvittaessa sopimussuhteisten kuljetusliikkeiden kanssa. Keräys- ja kuljetusoperaatiot optimoidaan mahdollisimman tehokkaiksi.

### **Vedenhankinta, jätevedet sekä päästöt vesiin ja viemäriin**

Kiinteistöllä on olemassa talousvesiliittymä, josta voidaan ottaa pölyn hallintaan käytetty prosessivesi ja sammutusvesi. Mahdollisuuksien mukaan vettä voidaan ottaa myös viivästysaltaista. Sosiaalituloja alueelle ei tule.

Kiinteistöllä syntyvät hulevedet johdetaan kaatojen avulla toiminta-alueetta ympäröiviin ojiin. Palstan sivuojista tehdään niin syvät ja leveät, että ne toimivat viivästysaltaina, joka vähentää sekä tasaa ainehuuhtoumia alueelta, koska hulevesien mukana kulkeutuva kiintoainekas laskeutuu pääosin altaan pohjalle. Näistä altaista vedet johdetaan rumpujen avulla Kolavankadun piennarta kulkevaan ojaan, josta vedet virtaavat länteen ja rummun kautta radanvarsiin.

0,9 hehtaarin kokoisella toiminta-alueella syntyy hulevesiä mitoitussateella (10 min, 150 l/s\*ha) arviolta 52 m<sup>3</sup>, rankkasateella (30 min, 167 l/s\*ha) 173 m<sup>3</sup> ja tulvatilanteessa (50 min, 265 l/s\*ha) 458 m<sup>3</sup>. Näiden lukujen mukaisesti laskettuna 121 m<sup>3</sup> on se määrä pintavaluntaa, joka täytyy viivyttää rankkasade- ja tulvatilanteissa tontilla. Kohteen viivästysaltaiden koko (yhteensä 125 m<sup>3</sup>) on mitoitettu tämän laskelman mukaisesti. Hankealueelta ei normaalitoiminnassa aiheudu päästöjä vesistöön.

Lahden kaupunki  
Rakennus- ja ympäristölupalautakunta

Päätöspäivämäärä  
01.09.2020 § 52

### Päästöjen estäminen maaperään ja pohjaveteen

Kohde ei sijaitse luokitellulla pohjavesialueella. Jätteiden käsittelystä ei normaaliolosuhteissa aiheudu päästöjä maaperään. Puun käsittely tapahtuu asfaltoidulla pinnalla.

### Päästöt ilmaan

Päästöjä ilmaan aiheutuu alueella liikkuvien työkoneiden sekä ajoneuvojen pakokaasupäästöistä. Lisäksi liikenne ja puujätteen käsittely aiheuttavat ajoittain paikallisia pölypäästöjä. Liikenteestä aiheutuvia pölypäästöjä vähennetään kiinteistön puhtaanapidolla (harjauksella) ja puun käsittelyn pölypäästöjä vesisumulla. Ympäröivä valli estää pölyhaittojen leviämistä. Liikenteestä aiheutuvia ilmanpäästöjä pyritään vähentämään hyödyntämällä kuljetuksissa meno-paluu-kuljetuksia.

Toiminnasta on laadittu pölymallinnus asiantuntijatyönä (Envineer Oy, 28.5.2020) perustuen toimintamääriin sekä päästö- ja leviämismalleihin.

Ilmanlaadun raja-arvot terveyshaittojen ehkäisemiseksi koskevat alueita, joilla asuu tai oleskelee ihmisiä ja joilla ihmiset saattavat altistua ilman epäpuhtauksille. Terveysten suojelemiseksi raja-arvot on asetettu rikkidioksidille (SO<sub>2</sub>), typpidioksidille (NO<sub>2</sub>), hiukkasille (PM<sub>10</sub>), lyijylle (Pb), hiilimonoksidille (CO) sekä bentseenille (C<sub>6</sub>H<sub>6</sub>).

Alla olevassa taulukossa (Taulukko 2) on esitetty valtioneuvoston asettamat raja-arvot ilman epäpuhtauksille. Mallinnukset ja tarkastelut tehtiin PM<sub>10</sub>-kokoluokalle.

Taulukko 2. Raja-arvot ilman hiukkaspitoisuudelle (VNa 79/2017).

Kokoluokka	Keskiarvon laskenta-aika	Raja-arvo (µg/m <sup>3</sup> )	Sallittujen ylitysten lkm kalenterivuodessa
Hengitettävät hiukkaset (PM <sub>10</sub> )	vuorokausi	50	35
	kalenterivuosi	40	-
Pienhiukkaset (PM <sub>2,5</sub> )	kalenterivuosi	25	-

Pölyn leviämislaskelmat on tehty Yhdysvaltain Ympäristönsuojeluviraston EPA:n kehittämällä matemaattis-fysikaalisella AERMOD-mallilla, joka on viranomaisten hyväksymänä

**Lahden kaupunki**  
Rakennus- ja ympäristölupalautakunta

**Päätöspäivämäärä**  
01.09.2020 § 52

käytössä Suomen lisäksi yli 70 maassa. Leviämismalli soveltuu sekä hiukasmaisten että kaasumaisten poistokaasujen komponenttien, hajun, hengitettävien hiukkasten (PM<sub>10</sub>), pienhiukkasten (PM<sub>2,5</sub>), leijuvan pölyn (TSP) ja laskeuman leviämisen tarkasteluun.

Leviämismallilla arvioitiin päästöjen leviäminen lähialueelle ja pitoisuudet ilmoitettiin ulkoilman lämpötilassa ja paineessa. Laskennoissa käytettiin paikallisia olosuhteita edustavaa säädataa, joka pohjautuu läheisen sääaseman havaintoihin (Porvoo).

Leviämislaskelmien avulla arvioitiin toimintojen pölypäästöjen aiheuttamaa ympäristökuormitusta ja lähialueen ihmisiin kohdistuvaa altistusta. Pölymallinnukset (PM<sub>10</sub>) laadittiin vuorokausi- ja vuositasolla ja tuloksia verrattiin ilmanlaadun raja-arvoihin.

Tarkastelualueen maastomalli on muodostettu Maanmittauslaitoksen laserkeilausaineistoista tuotetun 2 metrin korkeusmallin perusteella. Aineistoon on muokattu toiminnan aikaiset maastonmuodot.

Tehdyssä selvityksessä pölypäästöjä on tarkasteltu puun murskauksen osalta. Toiminta-aika alueella on klo 8–18. Hengitettävien hiukkasten leviämistä on tarkasteltu vuorokausitasolla, huomioiden toiminta-aika.

Ilman lämpötila ja kosteus vaikuttavat ratkaisevasti pölyn muodostumiseen ja leviämiseen hiukkasten kulkeutuessa ilmapirran mukana. Lisäksi maaston pinnanmuodoilla sekä kasvillisuudella on merkitystä hiukkasten leviämiseen. Toiminta-alueen pohjois- ja itäpuolella on metsää, joka osaltaan vähentää pölyhaittoja lähiympäristössä. Etelä- ja länsipuolella on mm. kaatopaikka-alue ja maanrakentamiseen liittyviä alueita, joista voi aiheutua lisää pölypäästöjä alueelle.

Leviämislaskelmissa käytettiin lähtötietoina muista vastaavista kohteista tai kirjallisuudesta löytyviä mittaus- tai päästötietoja (Lahti Energia Bio2020 -hanke).

Taulukko 3 Pölymallinnuksessa käytetyt pölylähteet.

Toiminto	Päästön luonne, päästökerroin (PM <sub>10</sub> )	Kuvaus
----------	---	--------

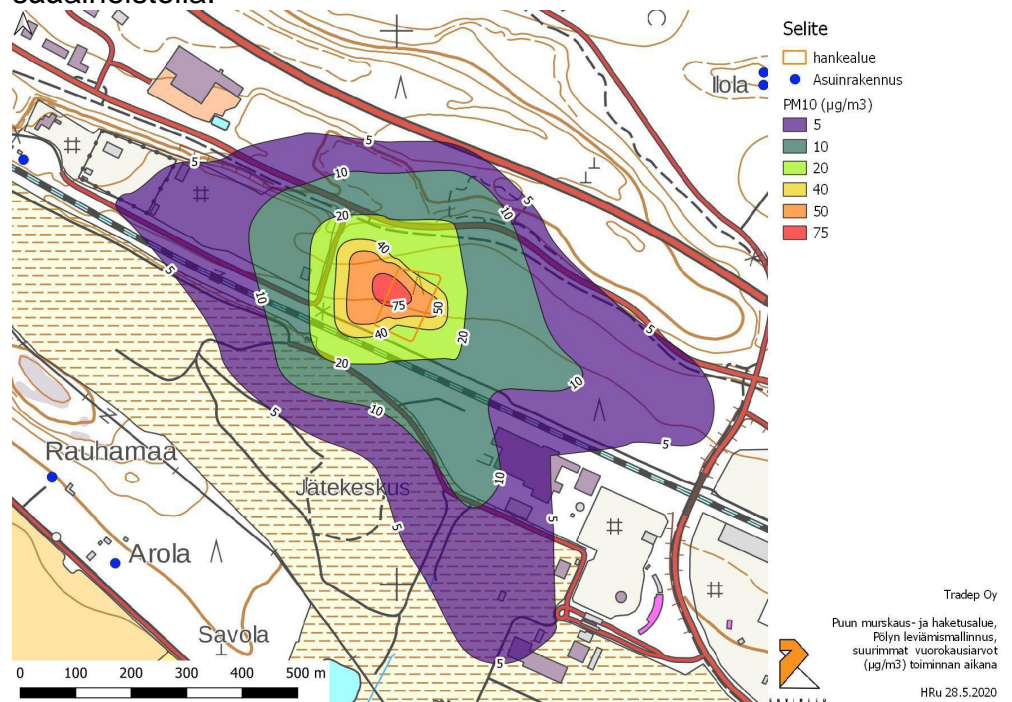
Lahden kaupunki  
Rakennus- ja ympäristölupalautakunta

Päätöspäivämäärä  
01.09.2020 § 52

Puun murskaus siirrettävällä murskaimella	Hajapölypäästö, $1,9 \times 10^{-4} \text{ g/m}^2\text{s}$	Toiminta-aika klo 8-18
Hakevarasto	Hajapölypäästö, $0,2 \times 10^{-4} \text{ g/m}^2\text{s}$	Pinta-ala n. 600 m <sup>2</sup>
Käsittämätön puujäte	Hajapölypäästö, $2 \times 10^{-5} \text{ g/m}^2\text{s}$	Pinta-ala n. 950 m <sup>2</sup>

Alla olevissa kuvissa on esitetty toiminnan aiheuttamat vuoden korkeimmat vuorokausipitoisuudet (PM10) (Kuva 1) ja vuoden 36. korkeimmat, raja-arvoon verrattavat vuorokausipitoisuudet (PM10) (Kuva 2). Kuva 3 kuvaa toiminnan aiheuttamia pitoisuuslisäyksiä vuosikeskiarvoihin. Tuloksissa ei ole huomioitu alueen taustapitoisuuksia, joten tulokset edustavat pitoisuuslisäyksiä. Kuvassa 3 esitetyjä vuosipitoisuuksia laskettaessa on oletettu toimintaa olevan joka päivä, joten pitoisuudet ovat yliarvioita, koska toimintaa on 12–20 päivänä vuodessa.

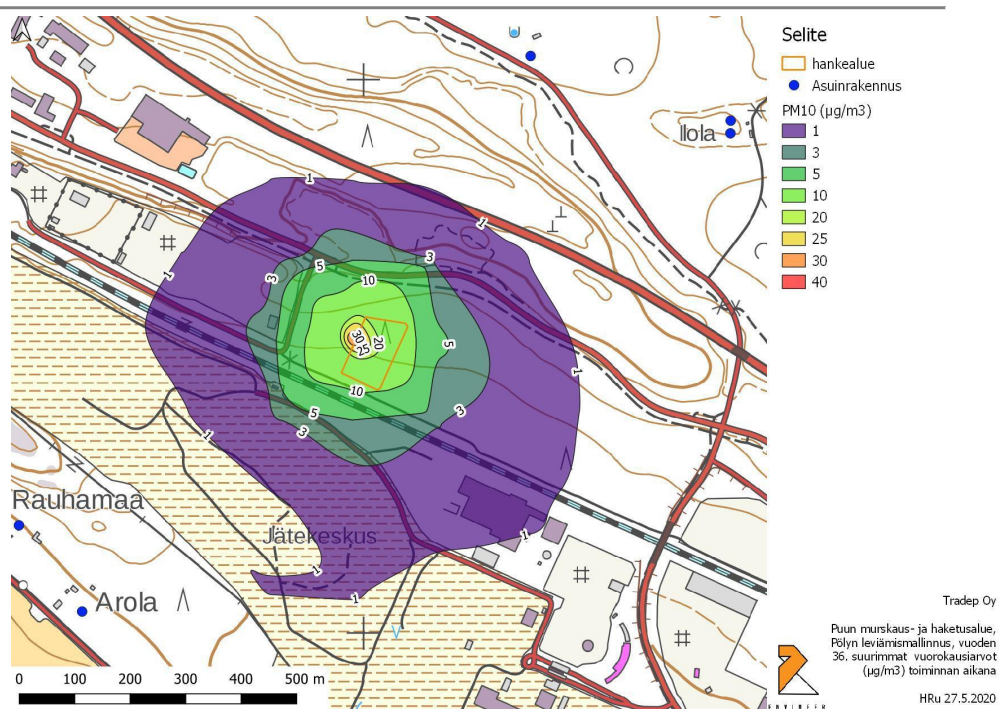
Kuva 1. Korkeimmat vuorokausipitoisuudet ( $\mu\text{g}/\text{m}^3$ ) 3 vuoden sääaineistolla.



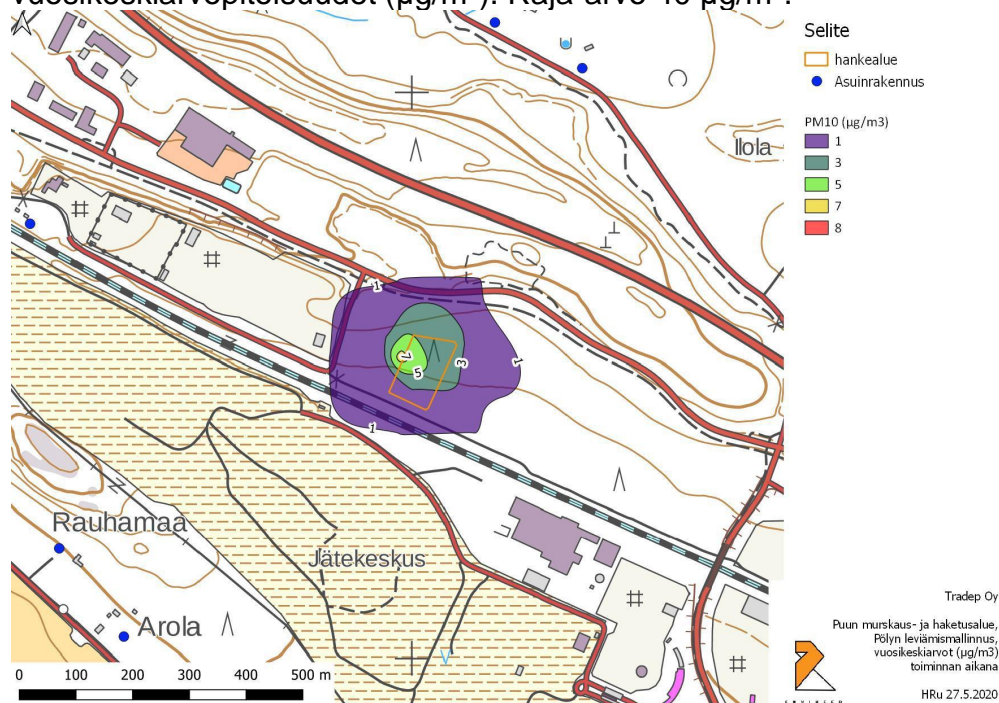
Kuva 2. Toiminnan aiheuttamat vuoden 36. korkeimmat vuorokausiarvot ( $\mu\text{g}/\text{m}^3$ ). Raja-arvo  $50 \mu\text{g}/\text{m}^3$ .

Lahden kaupunki  
Rakennus- ja ympäristölupalautakunta

Päätöspäivämäärä  
01.09.2020 § 52



Kuva 3. Toiminnan aiheuttamat PM<sub>10</sub>-hiukkasten vuosikeskiarvopitoisuudet (µg/m<sup>3</sup>). Raja-arvo 40 µg/m<sup>3</sup>.



Suunniteltu toiminta-aika alueella on klo 8–18, jolloin yöaikaista pölyämistä ei hankealueen toiminnoista aiheudu.

**Lahden kaupunki**  
Rakennus- ja ympäristölupalautakunta

**Päätöspäivämäärä**  
01.09.2020 § 52

Pölyvaikutuksia tarkasteltaessa on huomioitu toiminta-alueen lähimmät vakituiset ja vapaa-ajan kiinteistöt. Lähimmät vakituiset kiinteistöt sijaitsevat noin 550 m etäisyydellä toiminta-alueen koillispuolella ja lähimmät vapaa-ajan kiinteistöt noin 1,8 km etäisyydellä toiminta-alueen länsipuolella. Lähimmät vapaa-ajan kiinteistöt sijaitsevat niin kaukana, ettei tämän selvityksen mukaisista toiminnoista aiheudu pölyamisvaikutuksia kyseisten kiinteistöjen piha-alueille.

Pölypäästöjen toimintojen vaikutukset lähialueen ilmanlaatuun ovat leviämislaskelmien perusteella pieniä, eivätkä raja-arvot ylity. Toiminnan aiheuttamat hiukkaspitoisuudet ovat lähimmissäkin asuinalueissa selvästi alle raja-arvojen, eivätkä heikennä havaittavasti ilmanlaatua asunalueilla.

Trade Oy:n kiinteistön ympärillä on myös muuta maanrakennukseen liittyvää toimintaa sekä jätteenkäsittelyalue, jotka voivat vaikuttaa alueen ilmanlaadun taustapitoisuuksiin. Trade Oy tekee murskausta ja haketusta vuosittain vain 12–20 päivää, joten kokonaisvaikutus alueen ilmanlaatuun on pieni.

### **Melu ja tärinä**

Melua syntyy työkoneiden käyntiäänistä, alueella liikenneväyistä autoista ja puun haketuksesta/murskauksesta. Alueelle suuntautuvasta liikenteestä ei aiheudu normaalista kaupunkialueesta poikkeavia, merkittäviä melupäästöjä. Puun käsittelystä aiheutuu jokin verran melua, mutta murskaus/haketus tapahtuu melko kaukana lähimmästä asuinrakennuksesta ja 3 metriä korkean vallin sisäpuolella.

Materiaalin käsittelystä aiheutuvia melupäästöjä vähennetään hakettamalla/murskaamalla puu suojavallien sisäpuolella. Myös väliavarastointikasojen sijoittelulla voidaan vaikuttaa melun kulkeutumiseen. Murskaus ei ole jatkuvaa toimintaa, vaan sitä tehdään jaksoissa muutamina päivinä vuodessa.

Murskauksessa tärinä ei tyypillisesti ole ongelma.

Toiminnasta on laadittu melumallinnus asiantuntijatyönä (Envineer Oy, 28.5.2020) perustuen toimintamääriin sekä päästö- ja leviämismalleihin.

Melun leviämislaskelmilla saatuja melutasoja verrattiin Valtioneuvoston päätöksessä 993/1992 annettuihin melutason



**Lahden kaupunki**  
Rakennus- ja ympäristölupalautakunta

**Päätöspäivämäärä**  
01.09.2020 § 52

ohjearvoihin (Taulukko 4). Ohjearvot on annettu erikseen päivä- (klo 7–22) ja yöajan (klo 22–7) melutasoille.

Taulukko 4. VNp 993/1992 mukaiset yleiset melutason ohjearvot ulkona.

Alue	Melun A-painotettu keskiäänitason enimmäistaso ( $L_{Aeq}$ ) [dB]	
	Päivällä (klo 7–22)	Yöllä (klo 22–7)
Asumiseen käytettävät alueet, virkistysalueet taajamissa ja niiden välittömässä läheisyydessä, loma-asumiseen käytettävät alueet taajamissa sekä hoito- ja oppilaitoksia palvelevat alueet	55	50 <sup>1,2</sup>
Loma-asumiseen käytettävät alueet, leirintäalueet, virkistysalueet taajamien ulkopuolella ja luonnonsuojelualueet	45	40
1) Uusilla asuinalueilla melutason yöohjearvo on 45 dB 2) Oppilaitoksia palvelevilla alueilla ei sovelleta yöohjearvoja.		

Ohjearvojen määrittely tarkoittaa melun ekvivalenttitasoa eli keskimelutasoa koko ohjearvon aikavälillä. Siten lyhytaikaiset ohjearvon desibelirajan ylitykset eivät välttämättä aiheuta päätöksessä tarkoitetun ohjearvon ylitystä, mikäli aikaväli sisältää hiljaisempia jaksoja.

Melulaskennat on tehty ohjearvomäärittelyn mukaisesti päiväajalle huomioiden suunniteltu toiminta-aika. Melun leviämislaskenta tehtiin Datakustik CadnaA –mallinnusohjelmalla käyttäen yhteispohjoismaista teollisuusmelumallia. Melutasojen arviointi perustuu melun leviämiseen ja vaimenemiseen 3D-maastomallissa, johon on sijoitettu melulähteet, meluesteet ja maastonmuodot. Laskentapisteet olivat 10 metrin välein ja 2 metrin korkeudella maanpinnasta.

Melulähteet sijoitettiin malliin äänitehotaso- ja käyttöaikatietoineen. Melulaskenta suoritettiin melun leviämistä suosivissa sääolosuhteissa, 3 m/s myötätuulella. Laskennoissa lämpötila oli +10 °C ja suhteellinen kosteus 70 % RH.

**Lahden kaupunki**  
Rakennus- ja ympäristölupalautakunta

**Päätöspäivämäärä**  
01.09.2020 § 52

Tarkastelualueen maastomalli on muodostettu Maanmittauslaitoksen laserkeilausaineistoista tuotetun 2 metrin korkeusmallin perusteella. Aineistoon on muokattu toiminnan aikaiset maastonmuodot. Toiminta-alue on melumallinnuksessa oletettu ääntä heijastavaksi ja muut alueet akustisesti pehmeiksi.

Tehdyssä selvityksessä melupäästöjä on tarkasteltu puun murskauksen osalta. Toiminta-aika alueella on klo 8–18, jolloin melupäästöjä on tarkasteltu vain päiväaikaisen (klo 7–22) melutilanteen osalta.

Melumalli on laadittu ns. myötätuuliolosuhteisiin, jolloin olosuhteet ovat koko laskenta-ajan samanlaiset ja melun leviämislle suotuisat. Käytännössä tällaisia säätilanteita ovat mm. tyynet ja viilenevät kesäillat, jotka ovat vuositasolla suhteellisen harvinaisia. Todelliseen leviämiseen vaikuttaa eniten kulloinkin vallitseva tuulensuunta.

Melupäästöt ovat vakioita säästä riippumatta. Toiminnan aikaisten melu- ja pölypäästöjen leviäminen riippuu merkittävimmin sääolosuhteista, kuten tuulen suunnasta ja voimakkuudesta.

Leviämislaskelmissa käytettiin lähtötietoina muista vastaavista kohteista tai kirjallisuudesta löytyviä mittaus- tai päästötietoja (Lahti Energia Bio2020 -hanke).

Taulukko 5 Melumallinnuksessa käytetyt melulähteet ja niiden melupäästöt.

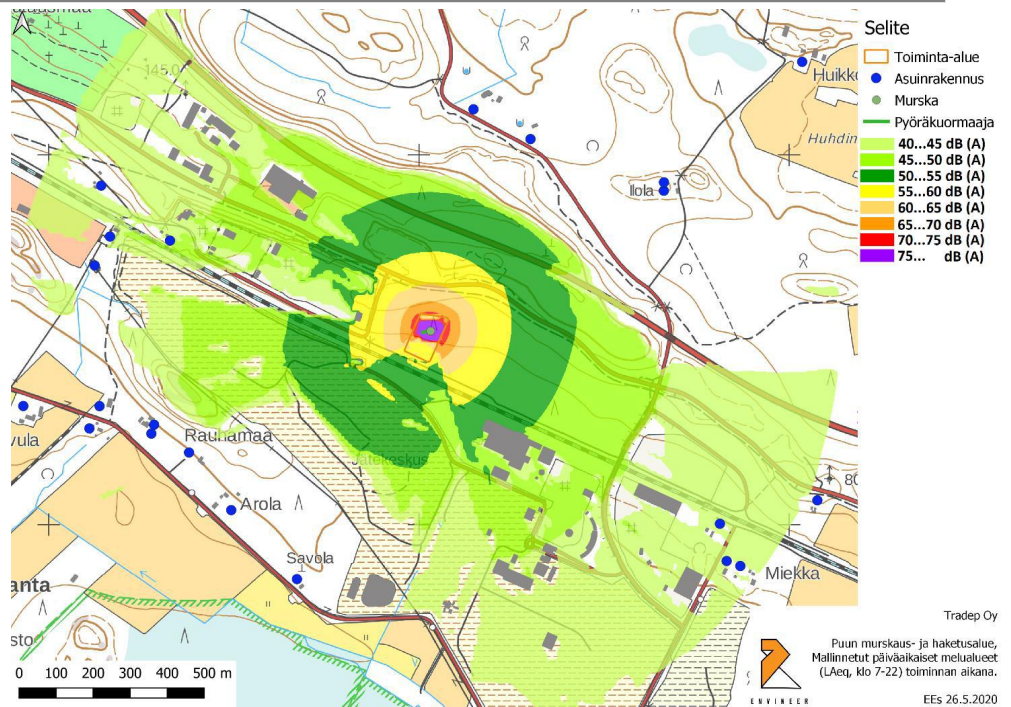
Melulähde	Äänitehotaso ( $L_{WA}$ )
Murskauslaitteisto	117,5 dB
Pyöräkuormaaja	109,7 dB

Mallinnettu päiväaikainen keskiäänitaso ( $L_{Aeq}$ , klo 7–22) ja melun leviäminen toiminta-alueen ympäristössä on esitetty alla olevassa kuvassa (Kuva 4).

Kuva 4 Mallinnetut päiväaikaiset melualueet ( $L_{Aeq}$  klo 7-22) toiminnan aikana.

Lahden kaupunki  
Rakennus- ja ympäristölupalautakunta

Päätöspäivämäärä  
01.09.2020 § 52



Melumallinnuksen tuloksia on tarkasteltu päiväaikaisten keskiäänitasojen ( $L_{Aeq}$ , klo 7–22) osalta toiminnan aikana. Suunniteltu toiminta-aika alueella on klo 8–18, jolloin yöaikaista melua ei hankealueen toiminnoista aiheudu.

Meluvaikutuksia tarkasteltaessa on huomioitu toiminta-alueen lähimmät vakituiset ja vapaa-ajan kiinteistöt. Lähimmät vakituiset kiinteistöt sijaitsevat noin 550 m etäisyydellä toiminta-alueen koillispuolella ja lähimmät vapaa-ajan kiinteistöt noin 1,8 km etäisyydellä toiminta-alueen länsipuolella. Lähimmät vapaa-ajan kiinteistöt sijaitsevat niin kaukana, ettei tämän selvityksen mukaisista toiminnoista aiheudu meluvaikutuksia kyseisten kiinteistöjen piha-alueille. Vakituksia kiinteistöjä koskeva melun ohjearvo päiväajalle on 55 dB ( $L_{Aeq}$ ) ja vapaa-ajan kiinteistöjä koskeva ohjearvo päiväajalle 45 dB ( $L_{Aeq}$ ).

Mallinnuksen perusteella Trade Oy:n toiminnan aikaisista toiminnoista aiheutuvat päiväaikaiset keskiäänitasot ( $L_{Aeq}$ , klo 7–22) lähimmillä vakituisilla asuin-kiinteistöillä ovat 29...35 dB ja alittavat valtioneuvoston päätöksen 993/1992 ohjearvotason. Myös muilla toiminta-alueen läheisyydessä sijaitsevilla vakituisilla asuin-kiinteistöillä päiväaikaiset keskiäänitasot ( $L_{Aeq}$ , klo 7–22) jäävät selvästi alle ohjearvotason.

**Toiminnassa syntyvät jätteet sekä niiden käsittely tai**

Lahden kaupunki  
Rakennus- ja ympäristölupalautakunta

Päätöspäivämäärä  
01.09.2020 § 52

### hyödyntäminen

Toiminnassa syntyvien jätteiden määrä on varsin vähäinen. Jätteitä muodostuu jonkin verran käsittelyssä erotelluista epäpuhtauksista sekä alueen siivouksesta. Lajittelussa ja siivouksessa syntyvää sekalaista jätettä (EWC 19 12 12) syntyy vuositason noin 5 t.

Erotellut muovijakeet ja metallit välivarastoidaan kentällä tai lavoilla ja toimitetaan kierrätykseen tai jatkojalostukseen asianmukaiset luvat omaaville laitoksille.

### Jätteen käsittelyn seuranta- ja tarkkailusuunnitelma

Jätelain (646/2011) 120 §:n mukaan ympäristöluvanvaraisen jätteen käsittelytoiminnan harjoittajan on esitettävä viranomaisille suunnitelma jätteen käsittelyn seurannan ja tarkkailun järjestämisestä. Suunnitelmaan sisällytettävistä tiedoista säädetään tarkemmin jäteasetuksen (179/2012) 25 §:ssä. Jos käsiteltävän jätteen laatu tai määrä taikka käsittelyn järjestelyt muuttuvat, toiminnanharjoittajan on arvioitava jätteen käsittelyn seuranta- ja tarkkailusuunnitelman paikkaansa pitävyys ja tarvittaessa tarkistettava suunnitelma ja ilmoitettava tästä valvontaviranomaisille.

Tässä raportissa on esitetty Tradep Oy:n Kolavan kierrätyspuuaseman jätteen käsittely- ja seurantasuunnitelma. Tämä raportti on myös ympäristölupahakemuksen liiteasiakirja.

### Vastaanotettavat ja käsiteltävät jätteet

Tradep Oy:n Kolavan kierrätyspuuasemalla on tarkoitus ottaa vastaan ja käsitellä seuraavia jätejakeita:

- Puujäte (jäteluokat 03 01 01, 03 01 05, 03 03 01, 15 01 03, 17 02 01, 19 12 07, 20 01 38)
- Metsätalouden hakkuutähteet (jäteluokka 02 01 07)

### Vastaanotettavien jätteiden laadun tarkistus

Kierrätyspuuasemalla vastaanotettavien puukuormien laatu sekä määrä tarkastetaan silmämääräisesti kameravalvonnan avulla ja kuljettajat punnitsevat kuormat autovaa'alla. Kierrätyspuuasemalla huolehditaan, että alueelle tuodaan ainoastaan ympäristöluvassa hyväksytyjä jätteitä ja pidetään yllä tietokantaa, johon merkitään jätteen tuojat sekä alueelle vastaanotetut jätekuormat (kuljetusyritys, jätteen määrä, laatu, päivämäärä, jätteen alkuperä). Mikäli kuorma sisältää jotakin muuta kuin on sovittu, se palautetaan toimittajalle tai

**Lahden kaupunki**  
Rakennus- ja ympäristölupalautakunta

**Päätöspäivämäärä**  
01.09.2020 § 52

kuormasta erotellaan sopimattomat materiaalit ja toimitetaan asianmukaiset luvat omaavaan käsittelylaitokseen. Eri jätteet välivarastoidaan alueella omissa kasoissaan.

#### Käsittelyprosessi

Taulukossa 6 on esitetty Kolavan kierrätyspuuaseman käsittelyprosessit ja selvitys eri toimintoihin liittyvistä mahdollisista häiriö-, vaara- ja poikkeustilanteista sekä tarkkailun ja ennaltaehkäisyn kannalta keskeisistä käsittelyvaiheista.

Taulukko 6. Käsittelyprosessit ja selvitys eri toimintoihin liittyvistä mahdollisista häiriö-, vaara- ja poikkeuksellisista tilanteista sekä tarkkailun kannalta keskeisistä vaiheista.

<b>Toiminto</b>	<b>Mahdolliset häiriö-, vaara- tai poikkeustilanteet</b>	<b>Tarkkailun ja ennaltaehkäisyn kannalta keskeistä</b>
<b>Vastaanotto</b> <ul style="list-style-type: none"> <li>• Kuorman määrän ja laadun tarkistus</li> <li>• Kuormien punnitus</li> <li>• Kuorman tietojen kirjaaminen</li> <li>• Kuorman purku välivarastointialueelle</li> </ul>	<ul style="list-style-type: none"> <li>• Kuorma sisältää jotain muuta kuin mitä on sovittu</li> <li>• Kuljetuskaluston hydraulikkavuodot</li> <li>• Henkilövahinkoriski purkamisen yhteydessä</li> </ul>	<ul style="list-style-type: none"> <li>• Jätteen vastaanoton toimivuus</li> <li>• Toimintaohjeet onnettomuustilanteissa</li> <li>• Valvontalaitteiden toimivuus</li> <li>• Työturvallisuusohjeistus</li> <li>• Imeytysaineet</li> </ul>
<b>Käsittely</b> <ul style="list-style-type: none"> <li>• Epäpuhtauksien erottelu</li> <li>• Puun murskaus ja haketus</li> </ul>	<ul style="list-style-type: none"> <li>• Kaluston hydraulikkavuodot</li> <li>• Henkilövahinkoriski koneiden kanssa työskenneltäessä</li> </ul>	<ul style="list-style-type: none"> <li>• Lajitteluohjeet</li> <li>• Kaluston kunto ja huolto</li> <li>• Alkusammutuskalusto</li> <li>• Työturvallisuusohjeistus</li> <li>• Imeytysaineet</li> </ul>
<b>Välivarastointi</b> <ul style="list-style-type: none"> <li>• Jätteiden välivarastointi lajeittain varastokentällä</li> </ul>	<ul style="list-style-type: none"> <li>• Ilkivalta</li> <li>• Tulipalo</li> </ul>	<ul style="list-style-type: none"> <li>• Toimintaohjeet onnettomuus- ja vahinkotilanteissa</li> <li>• Varastoidaan jätteet omilla niille varatuilla paikoillaan ja vähintään 5 m päästä toisistaan paloturvallisuuden takia</li> <li>• Kameravalvonta</li> <li>• Lukollinen portti alueen sisäänkäynnillä</li> </ul>

**Lahden kaupunki**  
Rakennus- ja ympäristölupalautakunta

**Päätöspäivämäärä**  
01.09.2020 § 52

		<ul style="list-style-type: none"> <li>• Alkusammutuskalusto</li> <li>• Sulkuventtiili hulevesijärjestelmässä</li> </ul>
<p><b>Jatkotoimitus</b></p> <ul style="list-style-type: none"> <li>• Puuhake/puumurske toimitetaan energiahyötykäyttöön</li> <li>• Syntyneiden jätteiden toimitus eteenpäin</li> </ul>	<ul style="list-style-type: none"> <li>• Materiaalia ei pystytä toi-mittamaan eteenpäin</li> <li>• Henkilövahinkoriski lastauksen yhteydessä</li> </ul>	<ul style="list-style-type: none"> <li>• Vaihtoehtoiset materiaalin toimituspaikat</li> <li>• Työturvallisuusohjeistus</li> <li>• Mahdollinen vastaanoton keskeytys</li> <li>• Energiahyötykäyttöön menevä puumurska on lähtömateriaalista riippuen joko kiinteiden biopolttoaineiden standardin SFS-EN ISO 17225-1 tai kiinteiden kierrätyspolttoaineen standardin SFS-EN 15359 mukaista</li> </ul>

#### Käsittelyssä syntyvät jätteet ja niiden laadun tarkkailu

Toiminnassa syntyvien jätteiden määrä on varsin vähäinen. Jätteitä muodostuu jonkin verran käsittelyssä erotelluista epäpuhtauksista sekä alueen siivouksesta. Lajittelussa ja siivouksessa syntyvää sekalaista jätettä (EWC 19 12 12) syntyy vuositasolla noin 5 t.

Erotellut muovijakeet ja metallit välivarastoidaan kentällä tai lavoilla ja toimitetaan kierrätykseen tai jatkojalostukseen asianmukaiset luvat omaaville laitoksille. Lajittelussa ja alueen siivouksessa syntyvä sekalainen jäte varastoidaan lavoilla ja toimitetaan loppusijoitettavaksi. Toimituspaikat käsittelevät heille toimitettavat jätteet heidän voimassaolevien ympäristölupien mukaisesti.

Erilaatuiset jätteet varastoidaan varastokentällä omilla alueillaan ja jätekasojen laatu tarkastetaan silmämääräisesti. Toiminnasta pidetään kirjanpitoa, jossa näkyy alueelta jatkokäsittelyyn tai hyödynnettäväksi toimitetut jätekuormat (kuljetustapa, jätteen määrä, laatu, toimituspaikka, päivämäärä) sekä vuoden vaihteessa alueella varastoituna olevat jätemäärät ja alueen maarakentamisessa

**Lahden kaupunki**  
Rakennus- ja ympäristölupalautakunta

**Päätöspäivämäärä**  
01.09.2020 § 52

---

käytetyt jätemäärät.

Mikäli valmis puumurska ei ole kiinteiden biopolttoaineiden standardin SFS-EN ISO 17225-1 tai kiinteiden kierrätyspolttoaineen standardin SFS-EN 15359 mukaista, se käsitellään uudelleen tai suunnataan toiseen käyttötarkoitukseen.

Häiriö-, vaara- ja poikkeustilanteet

Koneiden polttoaine- ja öljyvuotoja ehkäistään koneiden ja laitteiden ennakoivalla ja säännöllisellä huollolla (huoltoja ei tehdä kiinteistöllä). Koko toiminta-alue on asfaltoitu. Polttoaine- ja öljyvuotojen leviämisen estämiseksi asemalle on varattuna imeytysaineita. Mahdolliset vuodot tapahtuvat suoraan koneista tai laitteista, sillä alueella ei varastoida polttoaineita.

Toiminta-alueella on alkusammutusvälineitä mahdollisen tulipalon varalle. Hulevesijärjestelmä on varustettu sulkuventtiilillä, jonka avulla voidaan häiriötilanteessa estää haitta-aineiden leviäminen vesien mukana alueelta. Esimerkiksi mahdollisessa tulipalotilanteessa sammutusjätevesien pääsy purkuojaan pystytään estämään sulkemalla venttiili ja keräämällä vedet viivästysaltaisiin. Sammutustöiden päätyttyä tilataan loka-auto tyhjentämään altaat. Kaikkia ympäristöriskejä pienennetään alueella työskentelevien henkilöiden kouluttamisella tarkoituksenmukaisiin ja turvallisiin työtapoihin sekä estämällä asiattomien henkilöiden pääsy alueelle.

Rankkasateisiin ja tulviin on varauduttu tehokkaalla hulevesijärjestelmällä. Kaatojen avulla vedet ei jää seisomaan toiminta-alueelle, vaan valuvat oja pitkin tulvamitoitettuun viivästysaltaaseen.

Vahinko- ja onnettomuustilanteista ilmoitetaan tarvittaessa välittömästi pelastuslaitokselle. Poikkeus-, vahinko- ja onnettomuustilanteista ilmoitetaan ympäristönsuojeluviranomaisille. Tilanteet käydään läpi henkilökunnan kanssa ja arvioidaan, onko tarvetta toimintaohjeiden muutoksille tai lisäkoulutukselle.

Päästöjen tarkkailu

Alueella muodostuvat hulevedet johdetaan viivästysaltaiden (yhteensä 125 m<sup>3</sup>) kautta Kolavankadun sivuun. Purkputken kaltevuuden ja halkaisijan koolla säädetään virtaama sopivaksi tienvierusojaan. Hulevedet selkeytyvät viivästysaltaissa ja puretaan siten, että purkputket ovat altaiden väliveden korkeudella. Veden

**Lahden kaupunki**  
Rakennus- ja ympäristölupalautakunta

**Päätöspäivämäärä**  
01.09.2020 § 52

pinnan vaihteluiden tasaamisen lisäksi allas vähentää ainehuuhtoumia alueelta, koska hulevesien mukana kulkeutuva kiintoainne laskeutuu pääosin altaan pohjalle.

Toiminta-alueen ulkopuolelle johdettavasta hulevedestä otetaan kerran vuodessa ylivirtaamakaudesta näyte, josta analysoidaan pH, kiintoaine, TOC, raskasmetallien liukoiset pitoisuudet (elohopea, kadmium, koboltti, kupari, kromi, lyijy, nikkeli, sinkki, antimoni, arseeni) ja öljyhiilivedyt. Näytteenotto- ja sulkuventtiilikaivo on sijoitettu viivästysaltaista lähtevän purkuputken yhteyteen.

#### Vastuuhenkilöt

Kolavan kierrätyspuuaseman vastuuhenkilöksi on nimetty Peter Klimscheffskij.

Yrityksellä on oman organisaationsa puitteissa kierrätysosaamista ja asianmukaisen koulutuksen saanutta henkilökuntaa. Lisäksi yrityksellä on tarvittaessa mahdollisuus saada asiantuntija-apua paikallisilta viranomaisilta ja hankkia ulkopuolista asiantuntija-apua mm. alan konsulttitoimistoilta.

Muut seurannan ja tarkkailun järjestämiseksi tarpeelliset asiat

Toiminnasta laaditaan vuosiraportti, joka toimitetaan viranomaisille seuraavan vuoden helmikuun loppuun mennessä. Vuosiraportti sisältää tiedot seuraavista:

- toiminta-ajat ja haketus-/murskausajankohdat
- vastaanotetut ja käsitellyt jätteet ja hyötykäyttöön toimitetut materiaalit
- toiminnassa syntyneet jätteet ja niiden toimittaminen käsittelyyn
- vuodenvaihteessa varastossa olevat jätteet
- käyttö- ja päästötarkkailu
- poikkeukselliset tilanteet, ympäristövahingot ja onnettomuudet sekä niihin liittyvät korjaavat toimenpiteet

#### Ympäristövaikutusten arviointi

Lain ympäristövaikutusten arviointimenettelystä 252/2017 (YVA-laki) 3 §:n 1. momentin mukaan ympäristövaikutusten arviointimenettelyä sovelletaan hankkeisiin ja niiden muutoksiin, joilla todennäköisesti on merkittäviä ympäristövaikutuksia. Ympäristövaikutusten arviointimenettelyssä arvioidavat hankkeet ja niiden muutokset luetellaan YVA-lain liitteessä 1. Toimintaa, jolle lupaa haetaan, ei ole mainittu YVA-lain liitteen 1 luettelossa.



**Lahden kaupunki**  
Rakennus- ja ympäristölupalautakunta

**Päätöspäivämäärä**  
01.09.2020 § 52

YVA-lain 3 §:n 2 momentin mukaan arviointimenettelyä sovelletaan lisäksi yksittäistapauksessa sellaiseen hankkeeseen, joka todennäköisesti aiheuttaa laadultaan ja laajuudeltaan, myös eri hankkeiden yhteisvaikutukset huomioon ottaen, 1 momentissa tarkoitettujen hankkeiden vaikutuksiin rinnastettavia merkittäviä ympäristövaikutuksia. YVA-lain 3 §:n 3 momentin mukaan harkittaessa vaikutusten merkittävyyttä yksittäistapauksessa on otettava huomioon hankkeen omi-naisuudet ja sijainti sekä vaikutusten luonne. Lupaa haettavan toiminnan ominaisuudet, sijainti ja vaikutusten luonne eivät yksittäin tai yhteisvaikutukset huomioon ottaen ole sellaisia, että ne voisivat aiheuttaa laadultaan ja laajuudeltaan YVA-lain 3 §:n 1 momentissa tarkoitettuja merkittäviä haitallisia ympäristövaikutuksia. Edellä mainituin perustein hankkeen ympäristövaikutusten arviointimenettely ei ole tarpeen.

### **Toiminnan käyttötarkkailu**

Kierrätysalueelle nimitetään vastaava hoitaja. Vastaava hoitaja huolehtii viranomaisten ohjeiden mukaisesti mm. siitä, että:

- alueelle tuodaan ainoastaan ympäristöluvassa hyväksytyjä jätteitä
- aluetta hoidetaan, käytetään ja tarkkaillaan asianmukaisella tavalla
- alueen käytöstä ja hoitotoimenpiteistä sekä normaalista toiminnasta poikkeavista tapahtumista pidetään kirjaa.

Kierrätysalueen käytöstä pidetään yllä tietokantaa seuranta- ja tarkkailusuunnitelman mukaisesti. Tietokantaan merkitään jätteen tuojat sekä alueelle vastaanotetut jätekuormat (kuljetusyritys, jätteen määrä, laatu, päivämäärä, jätteen alkuperä).

Kierrätysaseman toiminnasta laaditaan vuosiraportti, joka toimitetaan viranomaisille seuraavan vuoden helmikuun loppuun mennessä.

Vuosiraportti sisältää tiedot seuraavista:

- toiminta-ajat ja haketus-/murskausajankohdat
- vastaanotetut ja käsitellyt jätteet
- toiminnassa syntyneet jätteet ja niiden toimittaminen käsittelyyn
- vuodenvaihteessa varastossa olevat jätteet
- käyttö- ja päästötarkkailu
- poikkeukselliset tilanteet, ympäristövahingot ja onnettomuudet sekä niihin liittyvät korjaavat toimenpiteet

### **Toiminnan päästöjen ja vaikutusten tarkkailu**

Toiminta-alueen ulkopuolelle johdettavasta hulevedestä otetaan kerran vuodessa ylivirtaamakaudella näyte, josta analysoidaan pH,

**Lahden kaupunki**  
Rakennus- ja ympäristölupalautakunta

**Päätöspäivämäärä**  
01.09.2020 § 52

kiintoaine, TOC, raskasmetallien liukoiset pitoisuudet (elohopea, kadmium, koboltti, kupari, kromi, lyijy, nikkeli, sinkki, antimoni, arseeni) ja öljyhiilivedyt. Näytteenotto- ja sulkuventtiilikaivo on sijoitettu viivästysaltaista lähtevän purkuputken yhteyteen. Toiminnan vaikutuksia tarkkaillaan myös silmämääräisesti.

### **Poikkeukselliset tilanteet ja häiriöpäästöt**

Toimintaan liittyvät ympäristöriskit ovat mahdollisten poikkeustilanteiden aiheuttamia. Tällaisia poikkeustilanteita alueella voivat olla koneiden ja laitteiden öljyvuodot ja tulipalot sekä ilkivalta. Riskejä pienennetään mm. estämällä asiattomien henkilöiden pääsy alueelle, ennakoivalla kone- ja laitehuollolla sekä varaamalla asemalle imeytysaineita ja ensisammutusvälineitä, jotka säilytetään työkoneissa.

Alueella työskentelevät henkilöt koulutetaan huomioimaan sekä työturvallisuus- että ympäristöriskit. Käytettävät työmenetelmät ovat ennalta suunniteltuja ja työntekijöillä on kunkin työvaiheen vaatimat asianmukaiset henkilökohtaiset suojaimet. Riskejä vähennetään myös toimintojen järkevällä sijoittamisella alueelle.

Merkittävistä vahinko- ja onnettomuustilanteista ilmoitetaan tarvittaessa välittömästi pelastuslaitokselle. Kaikista vakavista vahinko- ja onnettomuustilanteista ilmoitetaan viipymättä ympäristönsuojeluviranomaiselle.

### **Paras käyttökelpoinen tekniikka (BAT), ympäristön kannalta parhaat käytännöt (BEP) ja energiatehokkuus**

Jätteiden käsittelyn BAT-päätelmät eivät koske kyseistä toimintaa, koska Kolavan kierrätyspuuasemaa ei luokitella direktiivilaitokseksi.

Jäte- ja energiapuun käsittely edustaa tällä hetkellä ko. jätejakeiden osalta parasta käyttökelpoista tekniikkaa. Toiminnalla pyritään jätteiden lajitteluun ja käsittelyyn siten, että mahdollisimman suuri osa materiaalista voidaan hyödyntää. Käytetty tekniikka ja laitteisto on nykyaikaista ja asianmukaista toteutettuun toimintaan.

Jätteen kierrätystoiminta on ympäristön kannalta parasta käytäntöä, jossa kierrätys- ja hyötykäyttökelpoiset materiaalit otetaan talteen ja jalostetaan uusioraaka-aineiksi tai hyötykäytetään energiana. Toiminnassa käytetään sellaisia murskaus-/haketuslaitteita, joilla pystytään minimoimaan pöly- ja meluhaitat. Laitoksen toiminta on muutoinkin suunniteltu siten, että ympäristöön kohdistuvat

**Lahden kaupunki**  
Rakennus- ja ympäristölupalautakunta

**Päätöspäivämäärä**  
01.09.2020 § 52

vaikutukset on huomioitu ja niitä tullaan seuraamaan lupaehtojen mukaisesti.

### **Jätteen käsittelytoiminnan vakuus**

Trade Oy asettaa toiminnalle vakuuden, jonka määräksi esitetään 14 160 €. Vakuussumma on laskettu keskiarvona eri vastaanottajien hinnastojen mukaisista puujätteen hinnoista ollen 11,16 €/t. Tällöin käsittelemättömän puujätteen suurimman kertavaraston 1000 t käsittelykustannus on 11 160 € ja kuljetuskustannus (3 €/t) noin 3000 €

### **HAKEMUKSEN KÄSITTELY**

#### **Lupahakemuksesta tiedottaminen**

Lupahakemuksesta on kuulutettu Lahden kaupungin sähköisellä ilmoitustauluilla Lahden kaupungin internettisivuilla 1.7.–14.8.2020. Hakemusasiakirjat ovat olleet nähtävillä Lahti-pisteessä kuulutusajan osoitteessa Lahden Palvelutori, Kauppakeskus Trio, 2 krs., Aleksanterinkatu 18, Lahti. Hakemuksen kuuluttamisesta on ilmoitettu Etelä-Suomen Sanomat -sanomalehdessä 1.7.2020. Asianosaisille on ilmoitettu hakemuksesta kirjeitse 30.6.2020 ja heille on varattu tilaisuus tulla kuulluksi.

#### **Lausunnot**

Hakemuksesta pyydettiin lausunnot Lahden kaupungin terveydensuojeluviranomaiselta, Lahden kaupungin maakäytöltä ja aluehankkeilta, Päijät-Hämeen pelastuslaitokselta sekä Lahti Aqua Oy:ltä.

Lahden ympäristöterveys on ilmoittanut 7.8.2020, että sillä ei ole lausuttavaa asiasta.

Maankäyttö ja aluehankkeet toteaa 13.8.2020 antamassaan lausunnossa: ”Alueella on voimassa 26.11.1999 hyväksytty asemakaava, jonka mukaan tontti on teollisuus- ja varastorakennusten korttelialuetta (T). Rakennusoikeutta on esitetty enintään kaksikerroksiselle rakentamiselle tehokkuusluvun  $e=0,30$  mukaan. Autopaikkoja tulee osoittaa 1 ap 3 työntekijää kohti. Lisäksi kaavassa on esitetty alueelle merkintä pv: Muu pohjavesialue. Alueella ei saa harjoittaa sellaista toimintaa, joka voi aiheuttaa pohjavesien pilaantumista. Pohjavesien saastumisvaaraa aiheuttavien aineiden käsittely voidaan sallia ainoastaan, mikäli

**Lahden kaupunki**  
Rakennus- ja ympäristölupalautakunta

**Päätöspäivämäärä**  
01.09.2020 § 52

pohjaveden saastumisvaara estetään riittävin suojatoimenpitein. Teollisuuden pohjavesien saastumisvaaraa aiheuttavat lastaus-, purkaus- ja pesupaikat on päällystettävä vettä läpäisemättömällä aineella ja näiltä kertyvät vedet on ennen maahan tai pintavesiin johtamista johdettava öljynerotuskaivon kautta sekä lisäksi varmistettava, ettei maastoon pääse ympäristölle vaarallisia aineita. Pysäköintialueet tulee päällystää asfaltilla.

Hakemuksen mukaan toiminnassa ei juurikaan muodostu jätettä, koska alueella käsitellään vain puuta ja lopputuotteet hyödynnetään. Murskaus, haketus, työkoneiden käyntiäänit ja alueen liikenne aiheuttavat melua. Päästöjä ilmaan aiheutuu työkoneiden ja ajoneuvojen pakokaasupäästöistä sekä käsittelyn aikana syntyvästä pölystä. Melu- ja pölypäästöjä vähennetään vallirakenteilla sekä varastokasojen sijoittelulla. Pölyämistä vähennetään tarvittaessa vesisumulla. Normaalityöinnasta ei aiheudu päästöjä maaperään tai pohjaveteen. Alueella työskennellään maanantaista perjantaihin kello 7.00–18.00, eikä alueella työskennellä pyhäpäivinä kuin poikkeustapauksissa. Hankealuetta lähimpänä olevat kohteet ovat teollisuusrakennuksia. Lähimmät asuinrakennukset sijaitsevat noin 590 metrin päässä alueesta.

Tontin tasaamisella muodostuu suojattu toiminta-alue Nastolantien puolella olevan rinneseinän ja Kolavankadun puolella olevan maavallin väliin, mikä osaltaan lieventää toiminnasta aiheutuvaa melua ja muita haittoja. Toiminta-alue on esitetty asfaltoitavaksi ja hulevesiä varten on varattu viivästysallas. Materiaalikuljetukset lisäävät raskasta liikennettä Nastolantiellä /Villähteentiellä.

Toiminta sijoittuu Kujalan jäteaseman ja kierrätystoiminta-alueen läheisyyteen ja tukee osaltaan materiaalien kierrätystä. Tarkentuneiden tietojen perusteella alue ei enää kuulu pohjavesialuetta koskevaan rajaukseen. Melun ja muun toiminnasta aiheutuvan haitan vaikutusajan hallitsemiseksi maankäyttö ja aluehankkeet ei puolla työskentelyä pyhäpäivinä. Lisäksi toiminnan edellyttämän liikenteen ohjaamiseen tulee kiinnittää erityistä huomiota niin, ettei liikenne kulje Villähteen kyläalueen kautta.”

Päijät-Hämeen pelastuslaitos esittää 14.8.2020 päivätyssä lausunnossaan seuraavaa:

”- Kolavankatu-Kiskokatu risteyksessä on pelastuslaitoksen toiminnan kannalta merkittävä vesiasema, minkä toiminta ja vedenajo ei saa häiriintyä toiminnasta.

-Tupakointi ja avotulenteko tulee kieltää toiminta-alueella kieltomerkein.

Lahden kaupunki  
Rakennus- ja ympäristölupalautakunta

Päätöspäivämäärä  
01.09.2020 § 52

- 
- Työkoneiden seisontapaikat tulee sijoittaa mahdollisimman etäälle jätekasoista.
  - Erotellut muovijätteet tulee välivarastoida lavalla, jolla vähennetään tulipalon leviämiskä.
  - Jätekasat tulee erottaa toisistaan palamattomilla seinäkkeillä, joilla vähennetään tulipalon leviämiskä kasasta toiseen.
  - Toiminnan suunnittelussa on tarpeen huomioida pelastustoimen toimintaedellytykset, kuten hälytysajoneuvoille tarkoitettujen ajoteiden (pelastusteiden) ajokelpoisuus, esteettömyys ja riittävyys. Pelastustoiminnan sujuvuuden näkökulmasta toiminta-alueella on oltava tilaa kalustolle. Nostolava-auto tarvitsee tilaa ympärilleen (leveysuunnassa vähintään 6,5 metriä) ja vaatii vähintään yhden säiliöauton läheisyyteensä. Ahtaaksi jäävät kulkuväylät heikentävät tai estävät pelastuslaitoksen toimintamahdollisuuksia.
  - Pinta-alaltaan ja korkeudeltaan suuriin yhtenäisiin varastokasoihin (erityisesti orgaaninen aine ja energijäte) liittyy kuumentumisvaara, minkä vuoksi kiinteistöllä tulee olla tyhjää aluetta uudelleen läjittämistä varten, mikäli varastokasojä jouduttaisiin säilyttämään paikallaan kuukausia.
  - Käsittelyn puun varastokasoiille suositellaan lämpökamerakuvaukset suunnitelmallisesti osana sisäistä tarkastusta syttymien ehkäisemiseksi. Toiminnanharjoittajan tulee tunnistaa poikkeustilanteet, jolloin lämpökamerakuvaukset tulee tehdä. Mittaukset tulee kirjata.
  - Vaakan läheisyyteen tulee varata vähintään yksi pakkasen kestävä käsisammutin (väh. 6kg teholuokka 34A-183BC).
  - Pölyn sidontaan käytettävä välineistö tulee pitää helposti saatavilla, jotta sitä voidaan käyttää alkusammutukseen.
  - Henkilökunta tulee perehdyttää laitteiden ja koneiden turvalliseen käyttöön ja opastaa toimimaan poikkeustilanteissa. Toimintaohjeet tulee olla kirjallisena henkilökunnan saatavilla. Alkusammutuskoulutusta tulee järjestää säännöllisesti.
  - Sammutusjätevesien talteenottoon varautumisessa suositellaan laatimaan erillinen hallintasuunnitelma Kemikaalivuotojen ja sammutusjätevesien hallinta Tukes-oppaan mukaisesti. Toimintavalmiuden ylläpito ja vastuut tulee määritellä. Onnettomuustilanteessa pelastuslaitoksen ensisijaisena tehtävänä on sammutus- ja pelastustyö, ei sammutusjätevesien keräily.

Suuremman tulipalon kyseessä ollessa on mahdollista, että raideliikenne voidaan joutua keskeyttämään.”

### **Muistutukset ja mielipiteet**

Päijät-Hämeen Jätehuolto Oy toteaa 14.8.2020 lähettämässään

**Lahden kaupunki**  
Rakennus- ja ympäristölupalautakunta

**Päätöspäivämäärä**  
01.09.2020 § 52

muistutuksessa: "Toiminta-alueen ulkopuolelle johdettavasta hulevedestä otetaan kerran vuodessa ylivirtaamakaudella näyte, josta analysoidaan pH, kiintoaine, TOC, raskasmetallien liukoiset pitoisuudet (elohopea, kadmium, koboltti, kupari, kromi, lyijy, nikkeli, sinkki, antimoni, arseeni) ja öljyhiilivedyt.

Onko näytteenoton taajuus ja analyysit riittävät. Näytteenotto tulisi olla vähintään 2 kertaa vuodessa. Lisäksi olisi hyvä tarkkailla sähkönjohtavuus, COD, BOD, Kok. N, NH<sub>4</sub>-N, Kok. P ja kloridi. Vesiympäristölle vaarallisista ja haitallisista aineista annetun asetuksen (1022/2006) liitteen 1A aineita, joita ei saa päästää pintaveteen tai viemäriin, tulisi tarkkailla viemäriin ja ojaan johdettavasta vedestä kahden vuoden välein."

Yksityishenkilön 14.8.2020 saapuneessa muistutuksessa todetaan: "Ennen maamassojen siirtoja tulisi selvittää pohjaveden korkeus. Alueella sijaitsi lähde pellon alaosassa. Sitä käytettiin vielä 1960 luvulla. Lähde on vielä olemassa ja sen suojele tulisi varmistaa."

Nastolan aluejohtokunta toteaa 19.8.2020 saapuneessa kannanotossaan: "Aluejohtokunta pyytää rakennus- ja ympäristölupalautakuntaa huomioimaan, että lupahakemuksessa ei ole huomioitu sosiaalituloja eikä viemäröintiä. Muilta osin aluejohtokunta puoltaa Tradep Oy:n hakemaa kierrätyspuuaseman perustamislupaa."

### **Hakijan kuuleminen ja vastine**

Hakija on toimittanut 21.8.2020 vastineen, jossa toteaa: Yksityishenkilön muistutuksessa esitettiin huoli alueella sijaitsevasta lähteestä ja sen suojelusta. Hankealueella ei sijaitse varsinaista lähdeä eikä alueelta ole löydetty Lahden kaupungin lähdekartoituksissakaan lähdeä. Lähdekartoitus on päivitetty vuonna 2005. Alueella esiintyy kyllä tihkupinta, minkä johdosta tontin rakentamiseen ja pohjan kuivatukseen liittyen on maisematyöluvan yhteydessä vesiensuojelupäällikkö tehnyt alueella maastokatselmuksen ja hyväksynyt esitetyt suunnitelmat.

Päijät-Hämeen Jätehuolto Oy:n muistutuksessa on esitetty epäily ympäristölupahakemuksessa esitetyn hulevesien tarkkailun riittävydestä. Tradep Oy:n toiminta huomioiden esitetty tarkkailun tiheys ja tarkkailtavien parametrien määrä on toiminnanharjoittajan mielestä riittävä. Koska tontilla käsitellään puhdasta puuta eikä prosessissa käytetä haitallisia kemikaaleja (lukuun ottamatta työkonien poltto- ja voiteluaineita), olisi esimerkiksi

**Lahden kaupunki**  
Rakennus- ja ympäristölupalautakunta

**Päätöspäivämäärä**  
01.09.2020 § 52

päästökieltoaineiden tarkkailu täysin ylimitoitettua ja vailla minkäänlaista perustetta. Kerran vuodessa toteutettava näytteenotto on riittävä, koska hankealueelta ei normaalitilanteessa aiheudu päästöjä vesistöön.

Lahden kaupungin Maankäyttö ja aluehankkeiden lausunnossa on todettu, että toiminnanharjoittajan on varmistettava, ettei maastoon päästetä ympäristölle vaarallisia aineita. Kuten yllä todettiin, toiminnassa ei käytetä polttoaineiden ja muiden öljyjen lisäksi muita vaarallisia aineita, eivätkä käsiteltävät jätteet sisällä vaarallisia aineita. Öljyvuodot ympäristöön estetään pinnoittamalla koko kenttä asfaltilla, varaamalla toiminta-alueelle imeytysaineita ja laittamalla viivytysaltaaseen öljyvuomi. Lisäksi lausunnossa pyydettiin kiinnittämään huomiota, ettei toimintaan liittyvä liikenne kulje Villähteen kyläalueen kautta. Tradep Oy ohjeistaakin idän suunnasta tulevat tavarantoimittajat käyttämään reittiä, joka kulkee Valtatietä 12 Villähteen kohdalla.

Päijät-Hämeen pelastuslaitoksen lausunnossa on kiinnitetty huomiota paloturvallisuuteen liittyviin seikkoihin. Tradep Oy huomioi paloturvallisuuden toiminnassaan ja on tehnyt vastaavanlaista toimintaa Liedossa jo useamman vuoden ajan. Murskatun ja murskaamattomien kasojen väliin jätetään noin 15 metriä väliä ja yleensä niiden välinen ero on vieläkin suurempi, johtuen liikennejärjestelystä tontilla. Alueelle hankitaan lämpökamera, jonka avulla voidaan partaan paloturvallisuutta entisestään. Yleensä murskattu puu ajetaan mahdollisimman pian pois tontilta. Asiakkaat ottavat vastaan puumurskaa ympäri vuoden. Sammutusjätevesien talteenottoa huomioidaan toiminnan pelastussuunnitelmassa ja siinä ilmoitetaan myös vastuuhenkilö vesienhallintajärjestelmän sulkemiseen sekä ohjeet sammutusjätevesien pois toimittamisesta ja näytteenotosta. Liitteenä on esitetty alueen päivitetty asemakuva sekä havainnekuvat, koska viivästysaltaita on hakemuksessa esitetyn yhden sijaan tulossa kaksi.

Nastolan aluejohtokunnan kannanotossa pyydettiin rakennus- ja ympäristölupalautakuntaa huomioimaan, että ympäristölupahakemuksessa ei ole huomioitu sosiaalituloja viemärointeineen. Sosiaalituloja ei ole huomioitu hakemuksessa, koska niitä ei tarvita toimipaikalla, joka on suurimmaksi osaksi aikaa miehittämätön.

## **RAKENNUS- JA YMPÄRISTÖLUPALAUTAKUNNAN RATKAISU**

Rakennus- ja ympäristölupalautakunta myöntää

**Lahden kaupunki**  
Rakennus- ja ympäristölupalautakunta

**Päätöspäivämäärä**  
01.09.2020 § 52

ympäristönsuojelulain 27 §:n mukaisen ympäristöluvan Tradep Oy:n Kolavan kierrätyspuuasemalle Lahdenkaupungissa ositteessa Kolavankatu 14 sijaitsevalle kiinteistölle 398-18-8-14. Toiminta on sijoitettava ja mitoitettava sekä toimintaa harjoitettava hakemuksessa esitetyn ja annettujen lupamääräysten mukaisesti toteutettuna (YSL 49 §, YSA 15 §).

### **Lupamääräykset pilaantumisen ehkäisemiseksi**

#### **Yleiset lupamääräykset**

1. Laitoksen toiminta on toteutettava siten, että toiminnasta aiheutuvat päästöt ilmaan, maaperään tai vesiin ja viemäriin eivät aiheuta joko välittömästi tai välillisesti vaaraa tai haittaa terveydelle tai ympäristölle tai muuta ympäristön vahingollista muuttumista, ympäristön roskaantumista, yleistä viihtyisyyden vähentymistä tai muuta näihin rinnastettavaa vaaraa tai haittaa. (YSL 7, 8, 16, 52 §:t, JL 8, 13, 28, 72 §:t, VNa 179/2012 12 §)
2. Toiminnanharjoittajan on huolehdittava, että Lahden ympäristöpalveluilla on ajan tasalla olevat yhteystiedot laitoksen ympäristönsuojeluasioista vastaavasta henkilöstä. Henkilön on omattava riittävän asiantuntemus toiminnasta, ja hänen on oltava selvillä ympäristöluvasta ja sen määräyksistä. Yhteystietojen muutoksista tulee ilmoittaa viipymättä. (YSL 52 §, JL 141 §)
3. Toiminnanharjoittajan on oltava riittävästi selvillä toimialansa parhaan käyttökelpoisen tekniikan kehittämisestä ja käytettävä sitä. Toiminnanharjoittajan on huolehdittava laitoksen rakenteiden ja laitteistojen tarkkailusta, huollosta ja kunnossapidosta siten, että niissä ei käytön aikana pääse tapahtumaan muutoksia, jotka lisäisivät toiminnasta aiheutuvien ympäristövahinkojen riskiä. Mahdolliset ympäristöriskin aiheuttavat viat tai puutteet on korjattava välittömästi. (YSL 6, 7, 8, 52, 53, 66 §:t)

#### **Laitoksen toiminta**

4. Alueella saa vastaanottaa, käsitellä ja varastoida tämän päätöksen taulukon 1 mukaisesti jätteitä yhteensä 17 000 t/a. Kerralla jätettä saa varastoida yhteensä enintään 2 000 t. Laitoksella ei saa vastaanottaa kyllästettyä puuta, muita vaarallisia aineita sisältäviä puujätteitä eikä sekalaista



**Lahden kaupunki**  
Rakennus- ja ympäristölupalautakunta

**Päätöspäivämäärä**  
01.09.2020 § 52

---

rakennusjätettä.

Toiminnassa saa hakettaa tai murskata vain sellaisia puupohjaisia materiaaleja, jotka soveltuvat biopolttoaineen valmistukseen. Muut materiaalit tulee kerätä erikseen ja toimittaa muualle asianmukaiseen käsittelyyn.

Vastaanotettuja puujätteitä saa varastoida enintään kolme vuotta ennen esikäsittelyä tai hyödyntämistä ja enintään yhden vuoden ennen loppukäsittelyä.  
(YSL 52 §, 58 §, YSA 2 §, JA 4 §)

5. Toiminnanharjoittajan tulee olla selvillä vastaanotettujen puuainesten ja puujätteiden alkuperästä ja laadusta. Laitokselle tulevat puujätekuormat on tarkastettava ja punnittava vastaanotettaessa kuormia. Kuormien laadusta ja määrästä on pidettävä kirjaa. Mikäli laitokselle tuodaan jätteitä, joiden vastaanotto alueella on kielletty, on jäte palautettava jätteentuottajalle tai toimitettava käsittelylaitokseen tai paikkaan, jonka ympäristöluvassa kyseisen jätteen vastaanotto tai käsittely on hyväksytty. (YSL 52 §, 58 §, JL 13 §, 29 §, 31 §, 118 §, JA 22 §)
6. Tuottajavastuun piiriin kuuluvien jätteiden (puupakkaukset) vastaanotto on tehtävä yhteistoiminnassa tuottajan kanssa. Luvan saajan on tehtävä kyseisen tuottajan tai tuottajayhteisön kanssa kirjallinen sopimus tai vastaava asiakirja, josta selviää yhteistyökumppanin nimi ja yhteistoiminnan alkamispäivä. Asiakirjasta on myös selvittävä, mitä tuottajavastuun piiriin kuuluvaa jätettä sopimus koskee. Asiakirjat on pyydettäessä esitettävä valvontaviranomaiselle. (JL 47 §)
7. Lajitellut ja käsitellyt puujätteet tulee varastoida erillään toisistaan niin, etteivät ne pääse sekoittumaan keskenään. Varastokasat eivät saa sortua. Varastoinnissa on otettava huomioon, että alueella on riittävän leveät palokäytävät tulipalojen leviämisen ehkäisemiseksi ja palontorjuntakaluston liikkumiseen. (YSL 52 §, JL 13 §)
8. Toiminnan liikenteestä ei saa aiheutua meluhäiriötä tai roskaantumista. Yritykseen tuleva tavara sekä sieltä lähtevä puuhake/murske ja jätteet on kuljetettava asianmukaisesti siten, ettei kuljetusten aikana tapahdu roskaantumista. (YSL



**Lahden kaupunki**  
Rakennus- ja ympäristölupalautakunta

**Päätöspäivämäärä**  
01.09.2020 § 52

---

52 §, JL 72 §, JA 11 §)

9. Jätteiden varastointi, käsittely ja kuormausta on hoidettava siten, ettei siitä aiheudu epäsiisteyttä, ympäristön roskaantumista, pilaantumista maaperälle tai pinta- ja pohjavesille eikä melu-, pöly- tai muuta haittaa tai vaaraa ympäristölle tai terveydelle. Laitosalueen yleisestä siisteydestä on huolehdittava jatkuvasti. (YSL 52 §, JL 13 §)
10. Ulkopuolisten asiain pääsy ja luvaton jätteen tuominen alueelle on estettävä lukittavilla puomeilla tai muulla vastaavalla järjestelyllä. (YSL 7, 52 §:t, JL 72 §)

#### **Päästöt ilmaan**

11. Mikäli toiminnasta todetaan aiheutuvan häiritsevää pölyämistä, toiminnanharjoittajan tulee ryhtyä viivytyksettä tarpeellisiin toimiin päästöjen estämiseksi. Pölypäästöjä olennaisesti lisäävän häiriön sattuessa toiminta on keskeytettävä, kunnes vika on korjattu. (YSL 7, 52 §:t)

#### **Päästöt vesiin ja viemäriin**

12. Huleveden ei saa johtaa kemikaaleja tai muita aineita, joista voi aiheutua vaaraa tai haittaa maaperälle, pinta- tai pohjavedelle. Alueen ulkopuolelle johdettavista vesistä on voitava ottaa näyte ennen niiden johtamista kiinteistön ulkopuolelle. tulee ohjata viivästysaltaiden ja sulkuventtiilillä varustetun näytteenotto- ja sulkuventtiilikaivoon kautta maastoon. Näytteenotto- ja sulkuventtiilikaivo on sijoitettava, merkittävä ja suojattava siten, että kaivon on esteetön pääsy. Sulkuventtiili on voitava sulkea viivytyksettä kaikissa olosuhteissa. Ojien ja viivästysaltaiden kunnosta, puhdistuksesta ja tyhjennyksestä tulee huolehtia säännöllisesti niin, ettei hule- tai muista vesistä aiheudu pinta- tai pohjavesien pilaantumista, ojien liettymistä tai ympäristön vettymistä. Viivästysaltaiden pohjalle laskeutunut liete on poistettava säännöllisesti ja toimitettava vastaanottajalle, jolla on ympäristölupa vastaanottaa kyseistä jätettä. (YSL 6, 7, 52 §:t, YSA 41 §)

#### **Melu**

13. Toimintaa saa harjoittaa arkisin (ma-pe) klo 7.00-18.00 poislukien arkipyhät. Murskausta ja haketusta saa tehdä arkisin (ma-pe) klo 8.00-18.00 poislukien arkipyhät.

**Lahden kaupunki**  
Rakennus- ja ympäristölupalautakunta

**Päätöspäivämäärä**  
01.09.2020 § 52

---

Poikkeuksellisista aukioloajoista on ilmoitettava ennakolta Lahden ympäristöpalveluille. (YSL 52 §, NaapL 17 §)

14. Laitoksen toiminnoista alueen ympäristön muiden laitosten melulähteet mukaan lukien lähimmille häiriintyville kohteille aiheutuva melutaso ei saa ylittää lähimmillä asumiseen tarkoitetuilla alueilla kello 7.00–22.00 ekvivalenttitasoa 55 dB ( $L_{Aeq}$ ) eikä kello 22.00–7.00 tasoa 50 dB ( $L_{Aeq}$ ). Iskumaisen tai kapeakaistaisen melun erityinen häiritsevyys on tarvittaessa otettava huomioon verrattaessa mittaus- tai laskentatulosta annettuun raja-arvoon. (YSL 52, 67 §:t, YSA 41 §)
15. Mikäli melutaso ylittyy, tulee toiminnanharjoittajan ryhtyä yksin tai yhteistyössä alueen muiden melua aiheuttavien toimijoiden kanssa toimenpiteisiin meluhaitan vähentämiseksi. (YSL 52, 67 §:t, YSA 41 §)

#### **Jätehuolto**

16. Toiminnassa tulee huolehtia siitä, että jätettä muodostuu mahdollisimman vähän. Toiminnassa syntyvät jätteet on lajiteltava ja hyödyntämiskelpoiset jätteet on kerättävä erilleen ja toimitettava hyödynnettäväksi. Jätteistä ei saa aiheutua roskaantumista tai vaaraa tai haittaa ympäristölle tai terveydelle. Puujätteestä erotellut muovijätteet ja muut kevyet jätejakeet tulee välivarastoida lavalla tai muuten niin, että ne eivät pääse leviämään ympäristöön eivätkä pääse aiheuttamaan vahinkotilanteessa tulipalon leviämisriskiä. Jätteitä koskevat kirjanpitoliedot on säilytettävä kirjallisesti tai sähköisesti kuusi vuotta. (YSL 52, 58, 62 §:t, JL 5, 6, 8, 12, 13, 15, 17, 28, 118-120 §:t)

#### **Häiriötilanteet ja muut poikkeukselliset tilanteet**

17. Poikkeuksellisista tilanteista, kuten onnettomuudesta, kemikaalivuodosta sekä tuotantohäiriöstä, joista voi aiheutua ympäristön pilaantumisen vaaraa tai jätteen määrän tai ominaisuuksien vuoksi erityisiä toimia jätehuollossa, on ilmoitettava viipymättä Lahden ympäristöpalveluille ja tilanteen luonne huomioiden tarvittaessa myös pelastusviranomaiselle. Maaperän tai pohjaveden pilaantumisesta on viipymättä ilmoitettava Hämeen ELY-keskukselle ja Lahden ympäristöpalveluille. Poikkeuksellisen päästön rajoittamistoimenpiteisiin, vahingon

**Lahden kaupunki**  
Rakennus- ja ympäristölupalautakunta

**Päätöspäivämäärä**  
01.09.2020 § 52

luonteen edellyttämiin torjunta- ja korjaustoimiin sekä vahingon vaikutusten selvittelyyn tulee ryhtyä viivytyksettä. Vahingon jälkeen tulee selvittää korjaavat toimenpiteet vastaavan tapauksen toistumisen ehkäisemiseksi. (YSL 14, 123, 134 §:t)

18. Onnettomuus-, häiriö- ja vahinkotilanteisiin tulee varautua suunnitelmallisesti. Henkilökunta tulee perehdyttää laitteiden ja koneiden turvalliseen käyttöön ja opastaa toimimaan poikkeustilanteissa. Toimintaohjeet tulee olla kirjallisena henkilökunnan saatavilla. Alkusammutuskoulutusta tulee järjestää säännöllisesti. Alueella on oltava asianmukainen alkusammutuskalusto sekä riittävästi imeytysaineita ja muuta torjuntakalustoa polttoaine- ja muiden kemikaalivuotojen keräämiseen. Työkoneiden seisontapaikat tulee sijoittaa mahdollisimman etäälle jätekasoista.

Syttymien ehkäisemiseksi käsitellyn puun varastokasoille tulee tehdä lämpökamerakuvaukset suunnitelmallisesti osana sisäistä tarkastusta. Mittauksista tulee pitää kirjaa.

Sammutusjätevesien hallintasuunnitelma on toimitettava 31.12.2020 mennessä Lahden ympäristöpalveluille ja tiedoksi pelastusviranomaiselle. (YSL 6, 7, 52, 172 §:t)

### **Tarkkailu**

19. Toiminnanharjoittajan on osallistuttava Lahden kaupungin ympäristön tilan seurannan yhteistarkkailuun, mikäli sellainen alueella järjestetään (YSL 63 §).
20. Alueen pintarakenteen kuntoa on seurattava säännöllisesti ja viat on korjattava viipymättä. (YSL 52, 66 §:t)
21. Toiminnanharjoittajan on ensimmäisen murskaus/haketus jakson aikana selvitettävä toiminnasta aiheutuva melutaso lähimmissä häiriintyvissä kohteissa käyttäen ulkopuolista asiantuntijaa. Melumittaussuunnitelma on esitettävä hyvissä ajoin, vähintään kuukautta ennen mittausta Lahden ympäristöpalveluille. Suunnitelmassa on otettava huomioon impulssimaisten ja kapeakaistaisten äänielementtien vaikutus ja se, että selvitys kuvaa laitoksen toimintaa edustavasti. Selvitys on uusittava, mikäli laitoksen toiminnassa tapahtuu melupäästöihin vaikuttavia muutoksia. Melumittausraportti on toimitettava Lahden ympäristöpalveluille heti sen valmistuttua,

**Lahden kaupunki**  
Rakennus- ja ympäristölupalautakunta

**Päätöspäivämäärä**  
01.09.2020 § 52

viimeistään kuukauden kuluttua mittauksesta. Melumittausraportissa on esitettävä myös suunnitelma aikatauluineen meluntorjunnan tehostamiseksi, jos melutason ohjearvot ylittyvät. Lahden ympäristöpalvelut päättää jatkotoimenpiteistä tarvittaessa erikseen. (YSL 52, 54, 62, 209 §:t, NaapL 17 §, VNp 993/1992)

22. Alueelta pois johdettavien hulevesien laatua on seurattava näytteenottoaivoista vähintään kaksi kertaa vuodessa, kevään ja syksyn ylivirtaamakausina. Näytteistä on tutkittava pH, sähkönjohtokyky, sameus, kiintoainepitoisuus, TOC, sulfaatti, kokonaistyyppi, kokonaisfosfori, BOD, COD<sub>Mn</sub>, öljyhiilivedyt (C10-C40, C10-C21, C21-C40) sekä kadmiumin, koboltin, kuparin, kromin, lyijyn, nikkelin, sinkin, antimonin ja arseenin liukoiset pitoisuudet.

Näytteenotossa tulee käyttää sertifioitua näytteenottajaa ja näytteiden analysoinnissa tulee käyttää akkreditoitua laboratoriota. Mittaukset, näytteenotto ja analysointi on tehtävä standardien (CEN, ISO, SFS tai vastaava kansallinen tai kansainvälisesti yleisesti käytössä oleva standardi) mukaisesti. Mittausraporteissa on esitettävä käytetyt mittausmenetelmät ja niiden mittausepätaarkkuudet sekä arvio tulosten edustavuudesta.

Tarkkailutulokset tulee toimittaa tiedoksi Lahden ympäristöpalveluille heti niiden valmistumisen jälkeen, viimeistään kuukauden kuluttua näytteenotosta. Tarkkailuista tulee laatia vuosittain sanallinen vertailu aiempiin tuloksiin, jossa arvioidaan syyt mahdollisille muutoksille sekä toiminnan mahdolliset vaikutukset pintavesien laadulle.

Edellä veloitettua tarkkailua voidaan tarvittaessa tarkentaa tai muuttaa Lahden ympäristöpalveluiden hyväksymällä tavalla. (YSL 52, 62, 65, 209 §:t, JL 12 §)

23. Toiminnanharjoittajan on seurattava ja tarkkailtava jätteen käsittelyä lupahakemuksen liitteenä olevan 28.5.2020 päivätyn jätteen käsittelyn seuranta- ja tarkkailusuunnitelman mukaisesti. Suunnitelmaa on tarkistettava, jos jätteen laatu tai määrä tai käsittelyn järjestelyt muuttuvat. Suunnitelman muutoksista on ilmoitettava Lahden ympäristöpalveluille.

**Kirjanpito ja raportointi**

Lahden kaupunki  
Rakennus- ja ympäristölupalautakunta

Päätöspäivämäärä  
01.09.2020 § 52

24. Laitoksen käytöstä ja käytön valvonnasta sekä häiriötilanteista, laitoksen ympäristönsuojelun kannalta merkityksellisistä tapahtumista ja toteutuneista ympäristönsuojelutoimenpiteistä, päästöistä, jätteistä ja jätehuollosta sekä energiankäytöstä ja energiansäästötoimenpiteistä on pidettävä kirjaa. Seurantakirjanpitoon on merkittävä vuosittaista raportointia varten tarvittavat tiedot.

Seurantakirjanpidon perusteena olevat asiakirjat, kuten laitoksen käyttöä koskevat tallenteet, häiriökirjanpito, huoltotodistukset, tutkimus-, mittaus- ja tarkkailutulokset, jätekirjanpito ja jätteiden siirtoasiakirjat, tulee säilyttää kirjallisesti tai sähköisesti vähintään kuuden vuoden ajan. Kirjanpito on pyydettyä esitettävä valvontaviranomaisille. Ympäristöluvan valvontaviranomaisten pyynnöstä kirjanpidosta on tehtävä yhteenvetoraportteja. (YSL 52, 58, 62, §:t, JL 118, 119, 121 §:t, JA 22, 24 §:t)

25. Toiminnanharjoittajan on kalenterivuositain toimitettava Lahden ympäristöpalveluille laitosta käsittelevä vuosiyhteenveto seuraavan vuoden helmikuun loppuun mennessä. Vuosiyhteenveto tulee toimittaa ensisijaisesti sähköisenä. Yhteenvedossa on mainittava ainakin:

- vastaanotetun metsäenergiapuun määrät sekä puujätteiden määrät ja jäteluokat
- haketetun/murskatun metsäenergiapuun määrät sekä puujätteiden määrät ja jäteluokat
- alueella vuoden lopussa varastossa olevan käsittelemättömän ja haketetun metsäenergiapuun määrät sekä puujätteiden määrät ja jäteluokat
- toimitetun hakkeen/murskeen määrä ja toimituspaikat
- alueelle mahdollisesti toimitetun kemikaaleilla käsitellyn puun määrä ja uudelleen toimituspaikat
- toiminnassa muodostuneet jätteet; laatu, määrä ja toimituspaikat
- murskauksen/haketuksen ajankohdat
- viivästysaltaiden tyhjennysajankohdat ja lietteen toimituspaikat
- Yhteenveto tehdyistä lämpökamerakuvauksista
- tiedot ympäristöpäästöjen kannalta merkityksellisistä häiriötilanteista, muista poikkeuksellisista tilanteista (päästön laatu ja määrä, syy, kesto) sekä merkittävistä ns. läheltä piti tilanteista sekä niiden johdosta tehdyt toimenpiteet
- tiedot vuoden aikana toteutetuista tai suunnitteilla olevista

Lahden kaupunki  
Rakennus- ja ympäristölupalautakunta

Päätöspäivämäärä  
01.09.2020 § 52

muutoksista toiminnassa

Jätteiden luokittelussa tulee käyttää VNA jätteistä (179/2012) liitteessä 4 esitetyn jäteluettelon mukaista jätteiden jaottelua ja jätkekoodeja.

Vuosiraportin perusteena olevat asiakirjat ja tallenteet on säilytettävä vähintään kuusi vuotta. Tietoja tehdystä kirjanpidosta on tarvittaessa annettava valvontaviranomaisille. (YSL 62 §, JL 118-120 §, 122 §, VNa 179/2012 22 §))

### Asianmukaisen jätehuollon vakuus

26. Luvan saajan tulee ennen päätöksen mukaista toiminnan aloittamista asettaa 14 160 euron suuruinen vakuus toimivaltaisen valvontaviranomaisen eduksi toiminnan asianmukaisen jätehuollon, seurannan, tarkkailun ja toiminnan lopettamisessa tai sen jälkeen tarvittavien toimien varmistamiseksi. Vakuudeksi hyväksytään takaus, vakuutus tai pantattu talletus. Vakuuden antajan on oltava luotto-, vakuutus- tai muu ammattimainen rahoituslaitos, jolla on kotipaikka Euroopan talousalueeseen kuuluvassa valtiossa. Vakuuden määrää voidaan tarkistaa luvan voimassaoloaikana, mikäli se on tarpeen jätteiden käsittelykustannusten muutosten tai muiden vastaavien seikkojen vuoksi. Valvontaviranomainen voi vapauttaa vakuuden, kun lopettamistoimet kiinteistöllä on hyväksytysti saatettu loppuun. (YSL 59 §, 60 §, 61 §)

### Toiminnan muuttaminen tai lopettaminen

27. Toiminnanharjoittajan on viipymättä ilmoitettava kirjallisesti toiminnan merkittävistä muutoksista, toiminnanharjoittajan vaihtumisesta tai toiminnan pitkäaikaisesta keskeyttämisestä Lahden ympäristöpalveluille, joka voi antaa asiaan liittyen tarvittavia määräyksiä. (YSL 89 §, 170 §)
28. Toiminnan loputtua alue on viipymättä siistittävä ja saatettava sellaiseen kuntoon, ettei siitä aiheudu vaaraa tai haittaa terveydelle tai ympäristölle. Luvan haltijan on esitettävä Lahden ympäristöpalveluille yksityiskohtainen kirjallinen suunnitelma vesiensuojelua, maaperän suojelua ja jätehuoltoa koskevista toiminnan lopettamiseen liittyvistä toimenpiteistä aikatauluineen viimeistään kuusi kuukautta ennen lopettamisajankohtaa. Suunnitelmassa tulee olla myös tiedot

**Lahden kaupunki**  
Rakennus- ja ympäristölupalautakunta

**Päätöspäivämäärä**  
01.09.2020 § 52

maaperän mahdollisesta pilaantuneisuudesta, puhdistustarpeesta sekä puhdistusaikataulusta. Suunnitelmassa on myös esitettävä selvitys, miten ja kuinka kauan jatketaan toiminnan ympäristövaikutusten tarkkailua. Ympäristönsuojeluviranomainen antaa tarvittaessa määräykset toiminnan lopettamiseksi tarvittavista toimista. (YSL 52 §, 94 §, 133, 135, 137 §:t, JL 13 §, JA 13 §)

## PERUSTELUT

### Lupaharkinnan perusteet ja luvan myöntämisen edellytykset

Kun toimintaa harjoitetaan lupahakemuksessa ja tässä päätöksessä esitetyllä tavalla ja noudatetaan annettuja määräyksiä, toiminta täyttää ympäristönsuojelulain ja jätelain sekä niiden nojalla annettujen asetusten vaatimukset sekä ne vaatimukset, jotka luonnonsuojelulaissa ja sen nojalla on säädetty.

Toimittaessa lupahakemuksen ja tämän päätöksen mukaisesti laitoksen toiminnasta ei aiheudu terveystahetta, merkittävää muuta ympäristön pilaantumista tai sen vaaraa, maaperän tai pohjaveden pilaantumista, erityistä luonnonolosuhteiden huonontumista, vedenhankinnan tai yleiseltä kannalta tärkeän muun käyttömahdollisuuden vaarantumista toiminnan vaikutusalueella eikä eräistä naapuruussuhteista annettussa laissa tarkoitettua kohtuutonta rasiutusta. Määräyksiä annettaessa on otettu huomioon toiminnan aiheuttama pilaantumisen todennäköisyys ja onnettomuusriski sekä alueen kaavamääräykset.

### Vastaus yksilöityihin vaatimuksiin ja lausuntoihin

Annetuissa lausunnoissa ja muistutuksissa esitetyt asiat on otettu huomioon laitoksen toimintaa, häiriö- ja poikkeuksellisia tilanteita sekä tarkkailua koskevissa lupamääräyksissä.

Tontin rakentaminen ei kuulu ratkaistavan ympäristöluvan piiriin. Alue on kaavoitettu teollisuustonteiksi, joiden rakentaminen ei ole ympäristöluvan varaista toimintaa. Tontin rakentamiselle on haettu tarvittava maisematyölupa ja betonimurskeen hyödyntämisestä maarakentamisessa on tehty valtioneuvoston asetuksen eräiden jätteiden hyödyntämisestä maarakentamisessa mukainen ilmoitus Hämeen ELY-keskukselle. Tontin rakentaminen on kaavan mukaista toimintaa. Pohjaveden tihkumainen purkautuminen ja kiinteistön kuivatusvesien johtamiset on ratkaistu tontin rakentamisvaiheessa. Muistutuksessa mainittu lähde pellon alaosa ei ilmakuvasa



**Lahden kaupunki**  
Rakennus- ja ympäristölupalautakunta

**Päätöspäivämäärä**  
01.09.2020 § 52

vuodelta 1960 sijoitu nyt kyseessä olevalle tontille, sillä tontti on tuolloin ollut metsää.

### **Lupamääräysten perustelut**

Sijoittamisessa, rakentamisessa, käytössä ja käytön jälkeisessä hoidossa on erityisesti huolehdittava siitä, ettei toimista aiheudu ympäristön pilaantumisen vaaraa aiheuttavia päästöjä kuten melua ja hajua taikka viihtyisyyden vähentymistä. Toiminnan, laitoksen tai paikan on lisäksi sovellettava ympäristöön ja maisemaan. (määräys 1)

Jätelain 141 §:n mukaan jätteenkäsittelylaitoksen tai -paikan toiminnanharjoittajan on nimettävä vastuuhenkilö toiminnan asianmukaista hoitoa, käyttöä, käytöstä poistamista ja niihin liittyvää toiminnan seuranta ja tarkkailua varten. Vastuuhenkilön on oltava toiminnanharjoittajan palveluksessa ja hänellä on oltava tehtävien hoitamiseksi riittävä ammattitaito. Toiminnanharjoittajan on huolehdittava vastuuhenkilön riittävästä koulutuksesta. Ympäristöasioista vastaavan yhteyshenkilön yhteystietojen saaminen on katsottu tarpeelliseksi tiedonkulun varmistamiseksi. (määräys 2)

Toiminnanharjoittajan on vastattava toimintojensa ympäristönsuojelulain 6 ja 7 §:n mukaisista yleisten periaatteiden ja velvollisuuksien toteutumisesta hakemuksen mukaisesti. Toimintaa on harjoitettava hakemuksessa esitetyllä tavalla ja toimialan parhaan käyttökelpoisen tekniikan kehittymisestä on oltava selvillä sekä ympäristönsuojelulain mukaan käytettävä sitä. (määräys 3)

Ympäristönsuojelulain 58 §:n perusteella jätteiden vastaanotto voidaan rajoittaa vain tietynlaisen jätteen vastaanottoon ja varastointiin. Päätöksessä on annettu kyllästetyn puun ja muita vaarallisia aineita sisältävän puujätteen sekä sekalaisen rakennusjätteen vastaanottoa koskeva kieltä, koska kyseisistä jätteistä saattaa aiheutua haittaa ympäristölle ja vaaraa terveydelle. Jätteen varastoimista koskeva määräaika on annettu asianmukaisen jätehuollon järjestämisen vuoksi ja koska pitkäkestoisesta jätteen varastoinnista saattaa aiheutua vaaraa tai haittaa ympäristölle tai terveydelle. Valtioneuvoston päätöksen kaatopaikoista (VNa 331/2013) mukaan kaatopaikkana ei pidetä alle kolmen vuoden pituisia jätteen varastointia ennen sen hyödyntämistä tai esikäsittelyä. (määräys 4)

Toiminnassa käsitellyistä jätteistä on pidettävä jätelain mukaisesti

**Lahden kaupunki**  
Rakennus- ja ympäristölupalautakunta

**Päätöspäivämäärä**  
01.09.2020 § 52

kirjaa. Jos laitokselle toimitetaan jätettä, jonka vastaanottoa ei ole hyväksytty tässä päätöksessä, on se palautettava jätteen haltijalle jätelain 31 §:n nojalla taikka toimitettava asianmukaiseen käsittelyyn jätelain 29 §:n nojalla. (määräys 5)

Tuottajalla on ensisijainen oikeus järjestää vastuulleen kuuluvien käytöstä poistettujen tuotteiden jätehuolto. Muut toimijat saavat perustaa rinnakkaisia käytöstä poistettujen tuotteiden keräys- tai vastaanottojärjestelmiä taikka tarjota tähän liittyviä palveluita kiinteistön haltijalle tai muulle jätteen haltijalle vain, jos tämä tehdään yhteistoiminnassa tuottajan kanssa. (määräys 6)

Toiminnanharjoittajan on järjestettävä toimintansa niin, että ympäristön pilaantuminen voidaan ehkäistä ennakolta. Jos pilaantumista ei voida kokonaan ehkäistä, se on rajoitettava mahdollisimman vähäiseksi. Jätteen käsittelylaitoksen käytössä on erityisesti huolehdittava siitä, ettei jätehuollosta aiheudu ympäristön pilaantumisen vaaraa. (määräys 7)

Jätteen kuormaus ja kuljetus on järjestettävä siten, että jätteen pääsy ympäristöön ja jätteestä aiheutuva tapaturmavaara voidaan estää. Jätelain 13 §:n mukaan jätteiden hyödyntämis- tai käsittelypaikkaa on hoidettava siten, ettei siitä aiheudu vaaraa tai haittaa terveydelle tai ympäristölle. Jätteiden hyödyntämis- ja käsittelylaitos on oltava sellainen ja sitä on käytettävä siten, ettei siitä aiheudu haju- tai meluhaittaa, maaperän pilaantumista, ympäristön roskaantumista tai muuta siihen rinnastettavaa kyseiselle laitokselle ominaista haittaa. Luokittavilla puomeilla tai muulla vastaavalla järjestelyllä voidaan estää asiattomien oleskelua alueella laitoksen aukioloaikojen ulkopuolella ja siten siitä mahdollisesti aiheutuva ilkivalta, jätteen luvaton tuominen alueelle ja muu mahdollinen häiriö. (määräys 8–10)

Määräys on tarpeen toiminnasta lähiympäristölle aiheutuvien pölyhaittojen ehkäisemiseksi. Toiminnan keskeyttämisellä ehkäistään toiminnasta aiheutuvia terveys- ja ympäristöhaittoja. (määräys 11)

Hulevesien hallittu johtaminen sekä viivästysaltaiden ja ojien kunnossa pito ovat tarpeen maaperälle, pinta- ja pohjavedelle kohdistuvan haitan minimoimiseksi. Näytteenotto- ja sulkuventtiilikaivo tulee olla esteetön pääsy kaikissa tilanteissa. Sulkuventtiili tulee olla suljettavissa kaikissa olosuhteissa. (määräys 12)

Määräyksessä on annettu laitoksen päivittäistä toiminta-aikaa

**Lahden kaupunki**  
Rakennus- ja ympäristölupalautakunta

**Päätöspäivämäärä**  
01.09.2020 § 52

koskeva rajoitus, jotta laitoksen toiminnasta ei aiheutuisi häiriötä ympäristölle. Ennakoilmoitusvelvollisuus poikkeuksellisista aukioloajoista on tarpeen, jotta valvontaviranomainen voi antaa tarvittaessa toimintaan liittyviä ohjeita. (määräys 13)

Laitoksen läheisyydessä sijaitsevien häiriintyvien kohteiden meluallistuksen pitämiseksi kohtuullisena on annettu määräys kohtuuttoman meluhaitan estämiseksi. Viihtyisyys- ja terveystahitojen rajoittamiseksi on asetettu melulle hyväksyttävä melutaso. Melutason ohjearvoista annetun valtioneuvoston päätöksen (VNp 993/1992) mukaan on asumiseen käytettävillä alueilla, virkistysalueilla ja taajamien välittömässä läheisyydessä sekä hoito- ja oppilaitoksia palvelevilla alueilla ohjeena, että melutaso ei saa ylittää ulkona melun painotetun ekvivalenttitason ( $L_{Aeq}$ ) päiväohjearvoa (klo 7–22) 55 dB eikä yöohjearvoa (klo 22–7) 50 dB. (määräys 14–15)

Jätelain 118–120 §:n velvoitteet jätteen tuottajaa kohtaan on huomioitu antamalla ympäristöluvassa jätehuoltoa koskevat määräykset. Ympäristönsuojelulain 52 ja 58 §:n mukaan ympäristöluvassa on annettava tarpeelliset määräykset mm. jätteistä sekä niiden määrän ja haitallisuuden vähentämisestä sekä tarpeelliset määräykset jätteistä ja jätehuollosta jätelain ja sen nojalla annettujen säännösten noudattamiseksi. (määräys 16)

Häiriö- ja muita poikkeuksellisia tilanteita koskeva määräys on tarpeen ympäristövahingoista aiheutuvien päästöjen minimoimiseksi sekä valvonnan ja mahdollisten jälkitoimenpiteiden toteuttamiseksi. Ympäristönsuojelulain 14 §:n mukaan, jos toiminnasta aiheutuu tai uhkaa välittömästi aiheutua ympäristön pilaantumista, toiminnanharjoittajan on viipymättä ryhdyttävä tarpeellisiin toimiin pilaantumisen tai sen vaaran ehkäisemiseksi tai jos pilaantumista on jo aiheutunut, sen rajoittamiseksi mahdollisimman vähäiseksi. Ympäristönsuojelulain 123 §:n mukaan toiminnanharjoittajan on ilmoitettava välittömästi toimivaltaiselle valvontaviranomaiselle tavanomaisesta toiminnasta poikkeavista tapahtumista ja onnettomuuksista, joilla voi olla vaikutuksia ympäristöön tai luvan noudattamiseen. Häiriötilanteista tiedottaminen on tarpeen myös muille tahoille tarpeen niin vaatiessa valvonnan toteuttamiseksi ja häiriötilanteista mahdollisesti aiheutuvien haittojen minimoimiseksi. (määräys 17)

Toiminnanharjoittajan on oltava selvillä toimintansa ympäristövaikutuksista, ympäristöriskeistä ja niiden hallinnasta sekä haitallisten vaikutusten vähentämismahdollisuuksista.

**Lahden kaupunki**  
Rakennus- ja ympäristölupalautakunta

**Päätöspäivämäärä**  
01.09.2020 § 52

Vahinkotilanteissa on tärkeää, että rajoittaviin toimenpiteisiin voidaan tarvittaessa turvallisuuden niin salliessa ryhtyä jo laitoksella. Sammutusjätevesi voi sisältää ympäristölle haitallisia kemikaaleja, jotka aiheuttavat vesistön, maaperän ja pohjaveden pilaantumista. Toiminnanharjoittajalla on oltava suunnitelmat ja sen mukaiset laitteistot, menetelmät ja henkilöstö saastuneen sammutusjäteveden keräämiseksi ja käsittelemiseksi. Talteenottojärjestelmiä suunniteltaessa otetaan huomioon, että järjestelmät eivät voi perustua ainoastaan pelastuslaitoksen tekemiin toimenpiteisiin, koska pelastuslaitoksen ensisijaisena tehtävänä onnettomuustilanteissa on sammutus- ja pelastustyö, ei sammutusjätevesien keräilyn järjestäminen. (määräys 18)

Toiminnanharjoittajan tulee olla selvillä toimintansa aiheuttamista ympäristövaikutuksista. Ympäristövaikutuksista saadaan parhaiten kokonaiskuva eri lupavelvollisten toimijoiden yhteistarkkailun kautta. (määräys 19)

Tarkkailumääräykset on annettu valvonnallisista syistä. Tarkkailumääräykset perustuvat ympäristönsuojelulain 62 §:ään. Toiminnanharjoittajan on oltava selvillä toimintansa ympäristövaikutuksista ja haitallisten vaikutusten vähentämismahdollisuuksista, mikä edellyttää ympäristön kannalta merkityksellisten päästöjen suunnitelmallista tarkkailua. Melun mittaamisella osoitetaan, että laitoksen toiminnasta ei aiheudu määräyksessä 14 asetettuja melutason raja-arvoja ylittävää melua lähimmissä häiriintyvissä kohteissa. Hulevesitarkkailulla voidaan varmistaa, ettei toiminnasta aiheudu haitallisia vaikutuksia vesiin ja, että mahdollisiin epäkohtiin päästään puuttumaan mahdollisimman varhaisessa vaiheessa. Ympäristönsuojelulain 209 §:n mukaan mittaukset, testaukset, selvitykset ja tutkimukset on tehtävä pätevästi, luotettavasti ja tarkoituksenmukaisin menetelmin. Sekä toiminnanharjoittajalla että valvontaviranomaisella on mahdollisuus tarkkailusta saatua tietoa hyväksi käyttämällä muuttaa tai hakea muutosta lupapäätöksessä edellytettyyn tarkkailuun. (Määräykset 20–23)

Laitoksen ympäristönsuojelun tason ylläpitäminen, tietämyksen lisääntyminen ja mahdollisimman tehokkaiden ympäristöhaittojen torjuntakeinojen soveltaminen toiminnassa edellyttävät päästöjen ja muiden ympäristövaikutusten jatkuvaa seurantaa ja ympäristönsuojelutoimien kehittämistä. Jätelain nojalla ympäristöluvan haltijan on pidettävä kirjaa toiminnassaan syntyneistä jätteistä, niiden välivarastoinnista, toimituspaikoista ja käsittelytavoista. Ympäristönsuojelulain ja jätelain nojalla

**Lahden kaupunki**  
Rakennus- ja ympäristölupalautakunta

**Päätöspäivämäärä**  
01.09.2020 § 52

valvontaviranomaisella on oikeus saada toiminnan valvontaa varten tarpeellisia tietoja. Vuosiyhteenvedon esittämisestä annettu määräys on tarpeen toimintaan liittyvien ympäristönsuojelun kannalta oleellisten tietojen saamiseksi ja toiminnan valvonnan järjestämiseksi. Jos käsiteltävän jätteen laatu tai määrä taikka käsittelyn järjestelyt muuttuvat, toiminnanharjoittajan on arvioitava ja tarvittaessa tarkistettava jätteen käsittelyn seuranta- ja tarkkailusuunnitelmaa ja ilmoitettava tästä valvontaviranomaiselle. (määräykset 24–25)

Ympäristönsuojelulain 59 §:n mukaan jätteen käsittelytoiminnan harjoittajan on asetettava vakuus asianmukaisen jätehuollon, seurannan, tarkkailun ja toiminnan lopettamisessa tai sen jälkeen tarvittavien toimien varmistamiseksi. Ympäristönsuojelulain 60 §:n mukaan vakuuden on oltava riittävä edellä mainittujen toimien hoitamiseksi. Ympäristönsuojelulain 60 ja 61 §:n mukaan ympäristöluvassa on annettava tarpeelliset määräykset vakuudesta ja sen asettamisesta.

Ympäristöministeriön ohjeen ”Jätevakuusopas, Opas jätehuollon toimijoilta vaadittavista vakuuksista, Ympäristöhallinnon ohjeita 5/2012” mukaan jätteen käsittelytoiminnan vakuuden on oltava riittävä kattamaan ne kustannukset, joita toiminnanharjoittajan hallussa olevan jätteen käsitteleminen aiheuttaa, jos toiminta yllättäen päättyy. Vakuudella varmistetaan, että asianmukainen jätehuolto voidaan vakuuden turvin järjestää, jos toiminnanharjoittaja laiminlyö jätehuoltovelvoitteen tai ei maksukyvyttömyyden vuoksi pysty jätehuoltoon järjestämään. Asetettu vakuus perustuu hakemukseen liitettyssä vakuuslaskelmassa esitettyihin yksikkökustannuksiin ja sen määrittämisessä on käytetty hakemuksen mukaisia jätteiden suurimpia kertavarastointimääriä. Lahden kaupungin ympäristönsuojeluviranomainen on arvioinut hakijan vakuuslaskelman riittäväksi ja asettanut vakuuden hakijan esityksen mukaisena. (määräys 26)

Toiminnassa tapahtuvista olennaisista muutoksista, toiminnan pysyvistä tai pitkäaikaisista keskeyttämisistä tai toiminnanharjoittajan vaihtumisesta tulee riittävän ajoissa ennen toimenpiteisiin ryhtymistä ilmoittaa Lahden ympäristöpalveluille. Ilmoituksen perusteella viranomainen voi tarkastella muutosten vaikutusta ympäristöön ja laitoksen lupamääräyksiä sekä arvioida vastaako ilmoitettu toiminta ympäristöluvan lupamääräyksiä. (määräys 27)

Ympäristönsuojelulain mukaan ympäristöluvassa on annettava

**Lahden kaupunki**  
Rakennus- ja ympäristölupalautakunta

**Päätöspäivämäärä**  
01.09.2020 § 52

määräykset toiminnan lopettamisen jälkeisistä toimista. Lahden ympäristöpalvelut on katsonut, ettei tässä vaiheessa ole tarpeen antaa yksityiskohtaisia määräyksiä toiminnan lopettamisesta, vaan tarvittavat määräykset annetaan erillisen suunnitelman perusteella. (määräys 28)

### **Luvan voimassaolo ja lupamääräysten tarkistaminen**

Päätös on voimassa toistaiseksi.

Toiminnan olennaiseen laajentamiseen tai muuttamiseen on oltava lupa. (YSL 29 §)

Jos valtioneuvoston asetuksella annetaan ympäristönsuojelulain tai jätelain nojalla jo myönnetyn luvan määräystä ankarampia säännöksiä tai luvasta poikkeavia säännöksiä luvan voimassaolosta tai tarkistamisesta, on asetusta luvan estämättä noudatettava. (YSL 70 §, YSA 15 §)

### **Päätöksen täytäntöönpano**

Päätös julkaistaan 4.9.2020 Lahden kaupungin verkkosivuilla. Päätöksen tiedoksisaannin katsotaan tapahtuneen seitsemäntenä päivänä kuulutuksen julkaisemisajankohdasta, eli 11.9.2020. Päätös on lainvoimainen 30 päivän kuluttua päätöksen tiedoksisaannista kyseistä päivää lukuun ottamatta, jos siitä ei valiteta. Mahdollinen valitus on tehtävä 30 päivän kuluessa päätöksen tiedoksisaannista.

Ympäristönsuojelulain 199 §:n 1 momentin mukaan lupaviranomainen voi luvan hakijan pyynnöstä määrätä, että toiminta voidaan muutoksenhausta huolimatta aloittaa, mikäli aloittamiselle on esitetty perusteltu syy, täytäntöönpano ei tee muutoksenhakua hyödyttömäksi ja hakija asettaa hyväksyttävän vakuuden ympäristön saattamiseksi ennalleen lupapäätöksen kumoamisen tai lupamääräyksen muuttamisen varalle.

Trade Oy on perustellut toiminnan aloittamista muutoksenhausta huolimatta sillä, että päätöksen täytäntöönpanolla muutoksenhausta huolimatta ei voi katsoa olevan haitallisia ympäristövaikutuksia. Toiminta edustaa ympäristön kannalta parasta toimintaa ja tilanne voidaan yksinkertaisesti ennallistaa kuljettamalla alueelle käsiteltäväksi tuodut materiaalit tarvittaessa muualle, joten täytäntöönpano ei tee muutoksen hakua hyödyttömäksi. Edellytykset täytäntöönpanolle muutoksenhausta huolimatta ovat siis olemassa. Vakuuden suuruudeksi Trade Oy on esittänyt 7080 euroa. Summa

**Lahden kaupunki**  
Rakennus- ja ympäristölupalautakunta

**Päätöspäivämäärä**  
01.09.2020 § 52

on laskettu sillä perusteella, että toiminnasta on ehditty aloittaa noin puolet.

Rakennus- ja ympäristölautakunta katsoo, että Tradep Oy on esittänyt hakemuksessaan perustellun syyn toiminnan aloittamiseksi muutoksenhausta huolimatta sekä esittänyt riittävän vakuuden luvan kumoamisen tai lupamääräysten muuttamisen varalta. Toiminnan aloittamislupa ei myöskään tee muutoksenhakua hyödyttömäksi, koska olot voidaan olennaisilta osin palauttaa ennalleen. Lupapäätöksen mukainen toiminta ei aiheuta peruuttamattomia tai muutoin merkityksellisiä muutoksia ympäristössä. Lupapäätöksen mukaisesti toimien toiminnasta ei aiheudu myöskään ympäristönsuojelulaissa kiellettyä seurausta. Edellä mainitut ympäristönsuojelulain 199 §:n mukaiset aloitusluvan edellytykset täyttyvät, joten aloituslupa toiminnalle voidaan myöntää annettua ympäristölupapäätöstä noudattaen muutoksenhausta huolimatta. Mikäli toiminta aloitetaan muutoksenhausta huolimatta, tulee esitetty vakuus asettaa viranomaisen eduksi. Vakuuden määrä on toiminnanharjoittajan esittämä. Muutoksenhakutuomioistuin voi kieltää päätöksen täytäntöönpanon.

### **Sovelletut säännökset**

Ympäristönsuojelulaki 527/2014 (YSL): 6, 7, 8, 11, 12, 14, 16, 17, 20, 27, 29, 34, 49, 51-54, 58-62, 63, 65, 66, 67, 70, 89, 94, 105, 123, 133-135, 137, 170, 172, 190, 199, 209 §:t  
Valtioneuvoston asetus ympäristönsuojelusta 713/2014 (YSA): 2, 15, 41 §:t  
Jätelaki 646/2011 (JL): 5, 6, 8, 12, 13, 15, 17, 28, 29, 31, 47, 72, 118-122, 141 §:t  
Valtioneuvoston asetus jätteistä (VNA 179/2012): 4, 11-13, 22, 24 §:t  
Valtioneuvoston asetus kaatopaikoista (VNA 331/2013)  
Valtioneuvoston päätös melutason ohjearvoista (VNp 993/1992)  
Laki eräistä naapuruussuhteista 26/1929 (NaapL): 17 §

Tässä päätöksessä on huomioitu myös alueellinen jätehuoltosuunnitelma.

### **Käsittelymaksu ja sen määräytyminen**

Ympäristönsuojeluviranomaisen taksan mukainen (rakennus- ja ympäristölupalautakunta 4.12.2018 § 70) maksu on maksutaulukon kohdan 12 f) muulle jätteen hyödyntämiselle tai käsittelylle, joka on ammattimaista tai laitosmaista, 4900 euroa.

Taksan 13.1 §:n mukainen vakuuspäätöksen maksu on 240 euroa.



**Lahden kaupunki**  
Rakennus- ja ympäristölupalautakunta

**Päätöspäivämäärä**  
01.09.2020 § 52

---

Tästä päätöksestä peritään hakijalta Lahden rakennus- ja ympäristölupalautakunnalle asian käsittelystä aiheutuneina kuluina taksapäätöksen mukainen maksu eli 4900+240 euroa eli yhteensä 5140 euroa.

### **Lupapäätöksestä tiedottaminen**

Lahden rakennus- ja ympäristölupalautakunta tiedottaa tästä päätöksestä julkisesti kuuluttamalla Lahden kaupungin sähköisellä ilmoitustaululla kaupungin verkkosivuilla sekä julkaisemalla ilmoituksen päätöksestä Uusi Lahti -sanomalehdessä. Päätös on nähtävillä Lahtipisteessä, os. Lahden Palvelutori, Kauppakeskus Trio, 2 krs., Aleksanterinkatu 18, Lahti sekä Lahden kaupungin verkkosivuilla. Tieto päätöksestä lähetetään myös asianosaisille.

Muutoksenhaku Hallintovalitus Vaasan hallinto-oikeuteen (YSL 190 §)

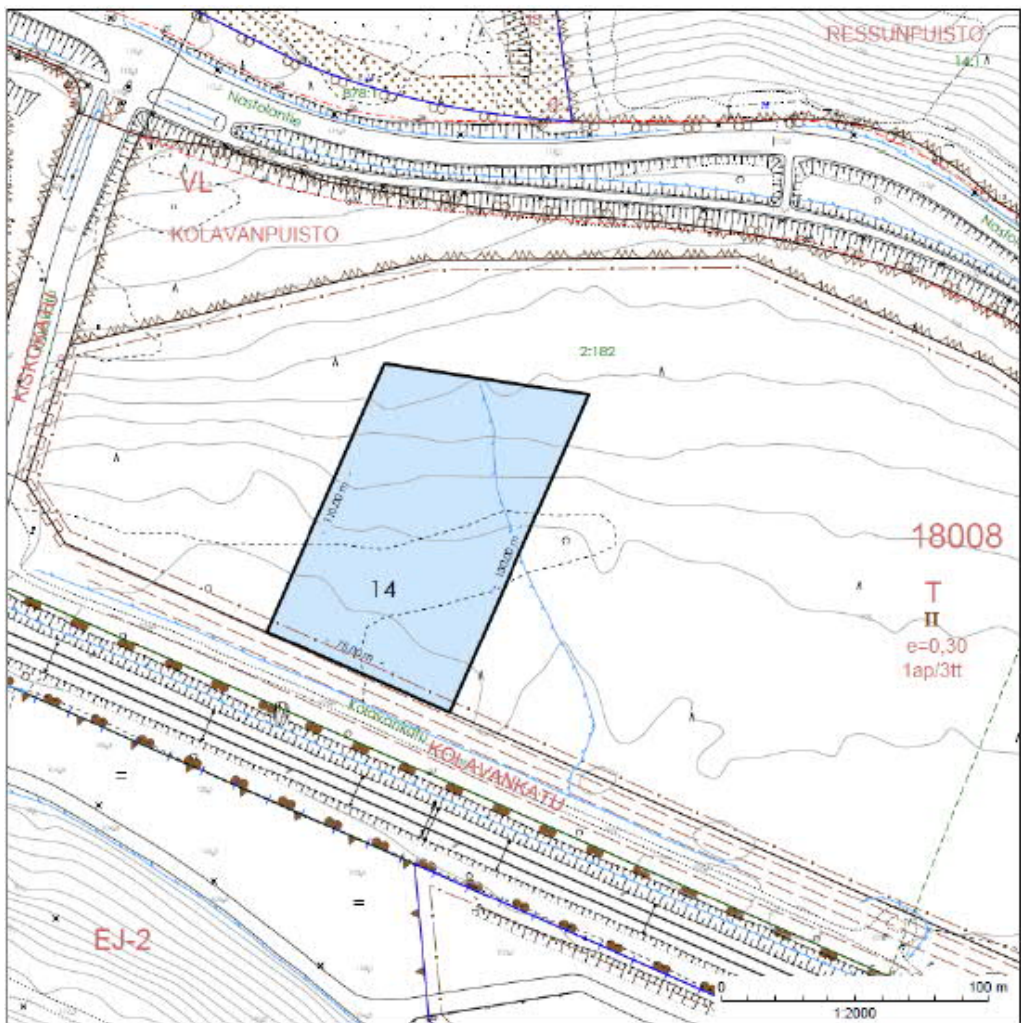
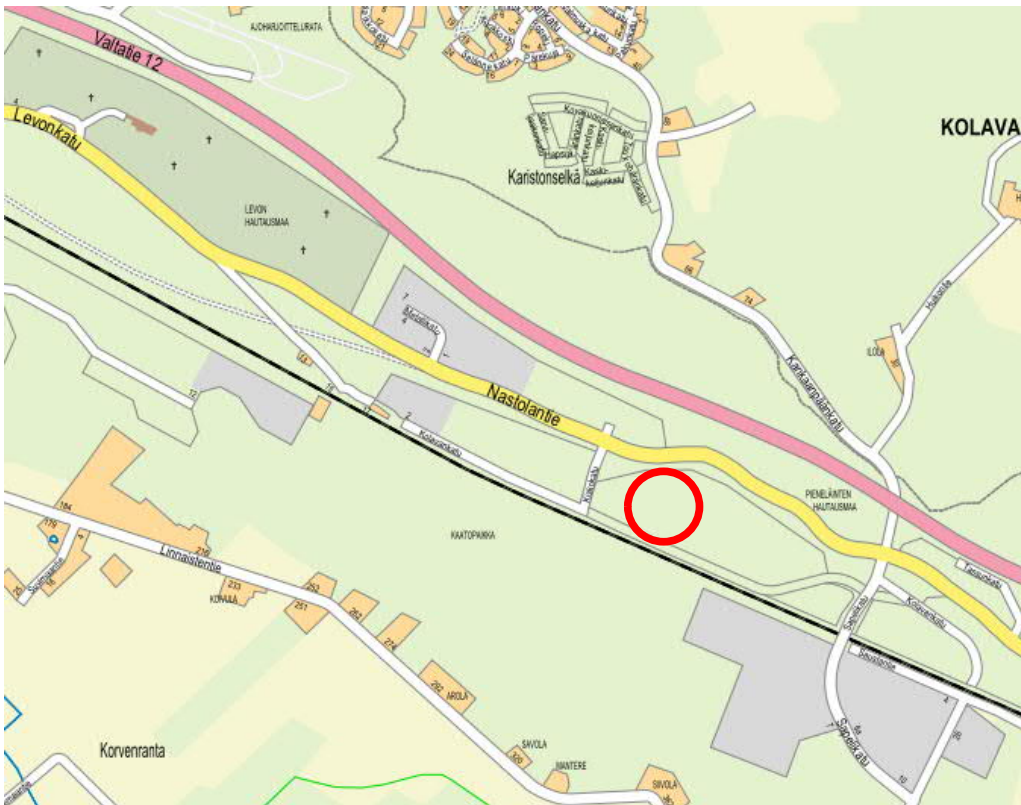
Toimenpiteet Ote:  
Tradep Oy, Eristäjänmutka 21, 20320 Turku  
Lahden kaupunki / Ympäristöterveys  
Lahden kaupunki / Maankäyttö ja aluehankkeet  
Päijät-Hämeen pelastuslaitos  
Lahti Aqua Oy  
Muistutusten jättäjät

Laskutus: laskutustiimi@lahti.fi

Liitteenä 1. Sijaintikartta



Tradep Oy, Kolavan kierrätyspuuasema  
Kolavankatu 14, 15150 Lahti





**Lahden kaupunki**  
Rakennus- ja ympäristölupalautakunta

**Päätöspäivämäärä**  
01.09.2020 § 53

**Lausunto Vaasan hallinto-oikeudelle koskien Suomen Teollisuuden Energiapalvelut - STEP Oy:n valitusta Lahden rakennus- ja ympäristölupalautakunnan päätöksestä 10.3.2020 § 16**

D/162/11.01.00.01/2020

Asian valmistelija /  
Lisätietojen antaja Ympäristönsuojelutarkastaja Johanna Saarola, p. 050 5594085

Päätös Päätösehdotus hyväksyttiin.

Päätösehdotus Rakennus- ja ympäristövalvonnan johtaja Mika Kemppainen

Lautakunta antaa Vaasan hallinto-oikeudelle lausuntonaan seuraavaa (asian diaarinumero 00528/20/5103):

Lupamääräys 4.: Päästörajat on määritetty asetuksen 1065/2017 Liitteen 1B Taulukossa 1 ja ovat sen mukaiset.

Lupamääräys 29.: Mittausväli on lupamääräyksessä virheellinen ja riittänee, että mittaukset tehdään päästörajan kiristymisen jälkeen vuonna 2030. Tämä voidaan korjata muistiolla.

Lupamääräys 9.: Öljynerottimet on tyhjennettävä vähintään kerran vuodessa, jos niissä on jotain tyhjennettävää.

Lupamääräys 17.: Putkien koeponnistuksilla varmistetaan putkien laadun säilyminen. Tähän toiminnanharjoittaja voi esittää vaihtoehtoisia menetelmiä tehtäväksi kuntotarkastuksen yhteydessä. On tarpeellista varmistua putkien pitävyydestä toiminnan aikana. Ulkopuolinen tarkastus on tarpeen.

Perusteluosa Luvan hakija Suomen Teollisuuden Energiapalvelut – STEP Oy on jättänyt Vaasan hallinto-oikeudelle valituksen Lahden kaupungin rakennus- ja ympäristölupalautakunnan antamasta ympäristönsuojelulain mukaisesta ympäristölupapäätöksestä 10.3.2020 § 16. Päätös koskee luvanvaraisen toiminnan olennaista muuttamista kiinteistöllä 398-30-155-2 (Lahti). Päätös sisältää ympäristönsuojelulain 199 §:n mukaisen ratkaisun toiminnan aloittamisesta muutoksenhausta huolimatta.

Vaasan hallinto-oikeus pyytää antamaan lausunnon oheisen valituksen johdosta sekä liittämään oheen valituksenalaisen päätöksen perusteena olleet asiakirjat.

**Lahden kaupunki**  
Rakennus- ja ympäristölupalautakunta

**Päätöspäivämäärä**  
01.09.2020 § 53

Lausunto ja asiakirjat tulee toimittaa hallinto-oikeuteen 17.9.2020 mennessä.

Lausunnossa pyydetään ilmoittamaan asian diaarinumero 00528/20/5103.

STEP Oy:n valituksessa tuodaan esiin seuraavaa:

1 Lupamääräys, johon haetaan muutosta:

Lupamääräys 4.

"Kattiloiden K1 ja K2 NO<sub>x</sub> -päästö maakaasua poltettaessa saa olla enintään 400 mg/m<sup>3</sup>n (O<sub>2</sub> = 3%) ja 1.1.2030 alkaen 250 mg/m<sup>3</sup>n (O<sub>2</sub> = 3%)."

Perustelu:

Normaalitilanteessa kattiloita K1 ja K2 ei käytetä lainkaan. Vaadimme päästörajanmuuttamista siten, että päästöraja-arvo on voimassa 1.1.2030 alkaen ainoastaan silloin, jos käyttötunnit ylittävät 500 h/a viiden vuoden liukuvana keskiarvona. Tällöin se vastaavaltioneuvoston asetusta YSL 1065/2017, sekä sen liitteen 1, taulukon 2 (s. 3) mukaista päästörajaa energiatuotantoyksikölle, jonka käyttöaika on alle 500 käyttötuntia vuodessa viiden vuoden liukuvana keskiarvona.

2 Lupamääräys, johon haetaan muutosta:

Lupamääräys 29.

"Kattilan K3 hiukkas-, NO<sub>2</sub>- ja SO<sub>2</sub>-päästö on mittautettava ulkopuolista asiantuntijaikäyttäen 4 kuukauden sisällä toiminnan käynnistämisestä ja sen jälkeen kolmen vuodenvälein. Maakaasukäyttöisen varakattilan K4 NO<sub>2</sub>-päästö on mittautettava 4 kuukaudensisällä toiminnan käynnistämisestä ja sen jälkeen kolmen vuoden välein. Kattiloiden K1 ja K2 NO<sub>2</sub>-päästö on mittautettava 7000 käyttötunnin tai vähintään 7 vuoden välein, vuoden 2030 jälkeen päästörajojen kiristyttyä kolmen vuoden välein. Mittauksia koskevamittaussuunnitelma on toimitettava Lahden ympäristöpalveluille kuukautta ennen mittauksiin ryhtymistä (YSL 62 §, VNa 1065/2017)."

Perustelu: Normaalitilanteessa kattiloita K1 ja K2 ei käytetä lainkaan. Vaadimme mittausveloitteenmuuttamista siten, että velvoite mittauksille pätee, jos käyttö ylittää 500 h/a viidenvuoden liukuvana keskiarvona, jolloin se vastaa valtioneuvoston asetusta



**Lahden kaupunki**  
Rakennus- ja ympäristölupalautakunta

**Päätöspäivämäärä**  
01.09.2020 § 53

YSL1065/2017. Tällöin, valtioneuvoston asetuksen YSL 1065/2017, sekä sen liitteen 1, taulukon 1 (s.24) mukaisesti, kattiloille K1 ja K2 ei tehdä päästömittauksia, koska niille ei ole asetettuja päästörajoja.

3 Lupamääräys, johon haetaan muutosta:

Lupamääräys 9.

”Öljynerottimet on pidettävä toimintakuntoisina säännöllisellä huollolla, joka pitää sisällään ainakin seuraavat asiat:

- öljynerottimista poistuvan veden hiilivetytypitoisuus on määritettävä vuoden sisällälaitoksen käynnistymisestä. Tämän jälkeen seuranta jatkettavavalvontaviranomaisen kanssa sovitulla tavalla
- öljynerottimien öljytilan täyttymisestä ilmoittavan hälytysjärjestelmän toimivuus on testattava vähintään vuoden välein
- Öljynerottimet on tyhjennettävä vähintään kerran vuodessa.

Viemäriinjassa on oltava öljynerottimen jälkeen sulkuventtiilikaivo. (YSL 16 §, 17 § ja 52 §).”

Perustelu:

VNA 1065/2017 10 §:n 5 momentin mukaan öljynerottimet on pidettävä toimintakuntoisina ja ne sekä 1 momentissa tarkoitetut umpikäivöt on tarkistettavavähintään kerran vuodessa ja tyhjennettävä tarvittaessa. Vaadimme että määräyksenviimeinen kohta muutetaan muotoon: ”Öljynerottimet on tyhjennettävä kerran vuodessasilloin, kun öljynerottimessa on havaittavissa öljyä.”

4 Lupamääräys, johon haetaan muutosta:

Lupamääräys 17.

”Kemikaalisäiliöiden, putkistojen, suoja-aldien ja tiiviiden pinnoitteiden kunto ja eheys on tarkistettava säännöllisesti, ja mikäli niissä havaitaan vaurioita tms. pidättävyyttä heikentäviä muutoksia, tulee ne korjata viivytyksettä. Säiliöt tulee kuntotarkastaa 5 vuoden kuluttua käyttöönotosta ja sen jälkeen riskinarvion mukaan Turvallisuus- ja kemikaaliviraston (TUKES) hyväksymän tarkastusliikkeen toimesta. Kuntotarkastuksen yhteydessä tulee koeponnistaa myös säiliöihin liitetyt putkistot. Säiliöiden turva-, mittaus- ja säätölaitteet on kuntotarkastettava ajallaan valmistajanhuolto-ohjeiden mukaisesti. Olenaiset mittalaitteet on kalibroitava vähintään vuoden välein. Putkistot on säännöllisesti kuntotarkastettava: ensimmäinen tarkastus 5-10 v kuluttuakäyttöönotosta, varolaitteet vähintään 5 vuoden välein. (YSL 16, 17, 52, 66 §:t)”



**Lahden kaupunki**  
Rakennus- ja ympäristölupalautakunta

**Päätöspäivämäärä**  
01.09.2020 § 53

---

**Perustelu:**

Vaatimukset ulkopuolisen tarkastusliikkeen käytöstä sekä putkiston koeponnistamisesta ovat kohtuuttomia. Järjestelmät ovat ennakko-huollon piirissä ja käyttöä sekä mahdollisia vuotoja valvotaan jatkuvasti. Vuodonilmaisimien toiminta testataan säännöllisesti. Vaadimme, että lupamääräys koskien kemikaalisäiliöiden sekä putkiston tarkastusta muutetaan muotoon: "Kemikaalisäiliöt ja putkisto on pidettävä kunnossa jatkuvalla tarkkailulla ja huollolla."

Muutoksenhaku muutoksenhakukielto

Toimenpiteet Ote ja asiakirjat: Vaasan hallinto-oikeus (vaasa.hao@oikeus.fi tai postitse: Vaasan hallinto-oikeus, Korsholmanpuistikko 43, PL 204, 65101 Vaasa)



**Lahden kaupunki**  
Rakennus- ja ympäristölupalautakunta

**Päätöspäivämäärä**  
01.09.2020 § 54

---

### Uhkasakon asettaminen kiinteistölle 398-33-328-3

D/260/11.03.02.04/2020

Asian valmistelija /  
Lisätietojen antaja Ympäristönsuojelutarkastaja Tiina Raudaskoski, p. 044 416 3872 /  
Ympäristölupapäällikkö Tarja Laitinen, p. 050 5594052

**Päätös** Päätösehdotus hyväksyttiin.

**Päätösehdotus** Rakennus- ja ympäristövalvonnan johtaja Mika Kempainen

Rakennus- ja ympäristölupalautakunta

1. määrää kiinteistön 398-33-328-3 liittymään järjestettyyn jätteenkuljetukseen seka- ja energiajätteen osalta Päijät-Hämeen jätelautakunnan voimassa olevien jätahuoltomääräysten mukaisesti 7.10.2020 mennessä (päävelvoite) ja
2. asettaa edellä kohdassa 1 mainitun veloitteen tehosteeksi kiinteistönomistajalle juoksevan uhkasakon siltä varalta, että määräystä ei noudateta. Juoksevan uhkasakon peruserä on viisisataa (500) euroa ja lisäerä sata (100) euroa jokaiselta alkavalta kuukaudelta, kun annettu määräaika määräyksen noudattamiselle on ylittynyt.

**Perusteluosa** *Tiivistelmä*

Lahden kaupungin ympäristöpalvelut lähetti kiinteistönomistajalle 2.4.2019 ja 20.12.2019 kehotukset liittää kiinteistö 398-33-328-3 järjestettyyn jätteenkuljetukseen. Viimeisimmän kehotuksen määräaika liittymiselle oli 15.1.2020. Jätteenkuljetusyrityksiltä kesäkuussa 2020 saadun tiedon mukaan kyseinen kiinteistö ei ollut liittynyt järjestettyyn jätteenkuljetukseen.

#### *Kuuleminen*

Annettuja kehotuksia ei ollut määräaikaan mennessä noudatettu, joten asiassa on aloitettu jätelain 129 §:n mukaiset hallinnolliset pakkotoimenpiteet. Kiinteistönomistajalle lähetettiin kuulemiskirje 21 vuorokauden määräajalla tiedoksisaannista todisteellisena tiedoksiantona. Kirje on toimitettu perille haastemiehen avulla 9.6.2020.

**Lahden kaupunki**  
Rakennus- ja ympäristölupalautakunta

**Päätöspäivämäärä**  
01.09.2020 § 54

---

Kiinteistönomistaja ei antanut asiasta selvitystään.

*Päätöksen perustelut*

Päijät-Hämeen jätelautakunnan jätehuoltomääräysten 4 §:n mukaan jätteen haltijan on jätelain velvoittamana liityttävä kunnan jätehuoltojärjestelmään kunnan jätehuollon järjestämisvelvollisuuden piiriin kuuluvan yhdyskuntajätteen osalta. Määräysten 8 §:n perusteella kiinteistöllä on erilliskerättävä energia- ja sekajäte.

Jätelain 28 §:n perusteella vastuu jätehuollon järjestämisessä on jätteen haltijalla, tässä tapauksessa kiinteistön omistajalla ja asukkaalla. Jätelain 41 §:n perusteella jäte tulee luovuttaa alueella järjestettyyn kiinteistöittäiseen jätteenkuljetukseen.

Valvontaviranomainen voi jätelain 126 §:n nojalla

- 1) kieltää sitä, joka rikkoo tätä lakia taikka sen nojalla annettua asetusta tai määräystä, jatkamasta tai toistamasta säännösten vastaista menettelyä tai määrätä asianomaisen täyttämään muulla tavoin velvollisuutensa sekä
- 2) määrätä 1 kohdassa tarkoitettulla tavalla menetellyt palauttamaan ympäristö ennalleen tai poistamaan rikkomuksesta aiheutunut haitta.

Jätelain 129 §:n mukaan valvontaviranomaisen on tehostettava, jollei se ole ilmeisen tarpeetonta, jätelain nojalla antamaansa kieltoa tai määräystä uhkasakolla tai uhalla, että tekemättä jätetty toimenpide teetetään laiminlyöjän kustannuksella tai toiminta keskeytetään tai kielletään.

Rakennus- ja ympäristölupalautakunta katsoo, että uhkasakon asettaminen järjestettyyn jätteenkuljetukseen liittymiseksi on tarpeen, koska sitä koskevaa aikaisempaa kehotusta ei ole noudatettu. Uhkasakon asettamista ei voida pitää ilmeisen tarpeettomana.

Uhkasakkolain (1113/1990) 6 §:n mukaan uhkasakko asetetaan määräämällä päävelvoite asianosaisen noudatettavaksi sakon uhalla. Kunkin päävelvoitteen tehosteeksi on asetettava eri uhkasakko. Asettamispäätöksestä on käytävä selvästi ilmi, mihin asianosainen on velvoitettu ja milloin, mihin mennessä tai mistä lähtien päävelvoitetta on noudatettava.

Uhkasakkolain 7 §:n 1 momentin mukaan uhkasakko voidaan kohdistaa vain sellaiseen asianosaiseen, jolla on oikeudellinen ja tosiasiallinen mahdollisuus noudattaa päävelvoitetta. Uhkasakko on kohdistettu kiinteistönomistajaan, jolla on asianosaisena



**Lahden kaupunki**  
Rakennus- ja ympäristölupalautakunta

**Päätöspäivämäärä**  
01.09.2020 § 54

---

tosiasiallinen ja oikeudellinen mahdollisuus huolehtia veloitteen noudattamisesta

Uhkasakon suuruutta ja määräaikaa harkittaessa on otettu huomioon pääveloitteen laatu ja laajuus ja muut asiaan vaikuttavat asiat (Uhkasakkolaki 8 §).

*Päätöksen täytäntöönpano*

Tätä päätöstä on noudatettava mahdollisesta muutoksenhausta huolimatta. Muutoksenhakutuomioistuin voi kieltää päätöksen täytäntöönpanon.

*Sovelletut oikeusohjeet*

Jätelaki (646/2011): 13 §, 28 §, 41 §, 126 §, 129, 139 §  
Uhkasakkolaki 6–9 §, 22–24 §  
Hallintolaki (434/2003): 32–34 §, 36 §  
Päijät-Hämeen jätelautakunnan alueen jätehuoltomääräykset (Päijät-Hämeen jätelautakunta 14.6.2019 § 1) 4 §, 5 §, 8 §

Muutoksenhaku

Hallintovalitus Hämeenlinnan hallinto-oikeuteen

Toimenpiteet

Kiinteistönomistaja, todisteellinen tiedoksianto

Liitteenä

1. 2.4.2019 lähetetty kehotuskirje (sisältää henkilötietoja, ei julkaista internetissä)
2. 20.12.2019 lähetetty kehotuskirje (sisältää henkilötietoja, ei julkaista internetissä)
3. Tiedoksiantotodistus (päiv. 9.6.2020) (sisältää henkilötietoja, ei julkaista internetissä)





**Lahden kaupunki**  
Rakennus- ja ympäristölupalautakunta

**Päätöspäivämäärä**  
01.09.2020 § 55

---

### Tiedoksi merkittävät asiat

D/22/07.01.03.00.02/2020

Asian valmistelija / Lisätietojen antaja	Valmistelusihteri Marja Loippo, puh. 044 482 6057
Päätös	Päätösehdotus hyväksyttiin.
Päätösehdotus	Rakennus- ja ympäristövalvonnan johtaja Mika Kemppainen Lautakunta merkitsee asiat tiedoksi.
Perusteluosa	Lautakunnalle tuodaan tiedoksi seuraavat asiat:  Rakennusvalvonnan viranhaltijoiden lupapäätökset 20.7. – 23.8.2020.  Asiakirjat ovat nähtävänä luottamushenkilöiden extranetin dokumenteissa.
Muutoksenhaku	Muutoksenhakukielto
Toimenpiteet	-



**Lahden kaupunki**  
Rakennus- ja ympäristölupalautakunta

**Päätöspäivämäärä**  
01.09.2020 § 56

---

### Muut asiat

D/30/00.02.03.00.00/2020

Päätös Päätösehdotus hyväksyttiin.

Päätösehdotus Puheenjohtaja

Lautakunta merkitsee asiat tiedoksi.

Perusteluosa Lautakunta keskusteli seuraavista aiheista:

- Hämeenkatu 24
- Paavolan terveysasema
- kiinteistöjen yleinen kunnossapito
- majoitustoiminnan, tukiasumisen ja hoitolaitostoiminnan erot
- valkuposkihanhet

Muutoksenhaku Muutoksenhakukielto

Toimenpiteet -

## OIKAISUVAATIMUSOHJEET JA VALITUSOSOITUS

Liitetään pöytäkirjaan

Lahden kaupunki

Kunnallisasiat

Toimielin:

Kokouspäivämäärä:

Rakennus- ja ympäristölupalautakunta 01.09.2020

## MUUTOKSENHAKUKIELLOT

<b>Kieltojen perusteet</b>	Seuraavista päätöksistä ei saa tehdä kuntalain 136 §:n mukaan oikaisuvaatimusta eikä kunnallisvalitusta, koska päätös koskee vain valmistelua tai täytäntöönpanoa.
	<b>Pykälät:</b> 51, 53, 55, 56
	Hallintolainkäyttölaki 5 § 1 mom. /muun lainsäädännön mukaan seuraaviin päätöksiin ei saa hakea muutosta valittamalla.
	<b>Pykälät ja valituskieltojen perusteet</b>

## OIKAISUVAATIMUSOHJEET

<b>Oikaisuvaatimusviranomaisen ja -aika</b>	Kuntalain 134 §:n 1 mom. mukaan päätöksiin ei saa hakea muutosta valittamalla, mikäli niistä voidaan tehdä kirjallinen oikaisuvaatimus. Seuraaviin päätöksiin tyytymätön voi tehdä kirjallisen oikaisuvaatimuksen.
	Viranomaisen, jolle oikaisuvaatimus tehdään, ja sen yhteystiedot:  <b>Toimielin:</b> Rakennus- ja ympäristölupalautakunta <b>Postiosoite:</b> PL 202, 15101 Lahti <b>Käyntiosoite:</b> Lahden Palvelutori, Lahti-Piste, Kauppakeskus Trio, 2. krs, Aleksanterinkatu 18 <b>Puh.:</b> 03 814 2214 <b>Sähköpostiosoite:</b> kirjaamo@lahti.fi <b>Aukioloaika:</b> 9–18  <b>Pykälät:</b>  Oikaisuvaatimus on tehtävä 14 päivän kuluessa päätöksen tiedoksisaannista. Oikaisuvaatimusaika taloudellisiin ja tuotannollisiin perusteisiin tehdystä irtisanomisesta koskevasta päätöksestä alkaa kuluu vasta irtisanomisajan päättymisestä.
<b>Oikaisuvaatimuksen sisältö</b>	Oikaisuvaatimuksesta on käytävä ilmi vaatimus perusteluineen ja sen on tekijän allekirjoitettava.

## VALITUSOSOITUS

<b>Valitusviranomaisen ja valitusaika</b>	Seuraaviin päätöksiin voidaan hakea muutosta kirjallisella valituksella. Oikaisuvaatimuksen johdosta annettuun päätökseen saa hakea muutosta kunnallisvalituksin vain se, joka on tehnyt oikaisuvaatimuksen. Mikäli päätös on oikaisuvaatimuksen johdosta muuttunut, saa päätökseen hakea muutosta kunnallisvalituksin myös asianosainen sekä kunnan jäsen.
	Valitusviranomaisen ja sen yhteystiedot  <b>Hämeenlinnan hallinto-oikeus</b> <a href="http://www.oikeus.fi/hallintooikeudet/hameenlinnanhallinto-oikeus">www.oikeus.fi/hallintooikeudet/hameenlinnanhallinto-oikeus</a> Raatihuoneenkatu 1 13100 Hämeenlinna 029 56 42210 faksi 029 56 42269 hameenlinna.hao(at)oikeus.fi <i>Valituksen voi tehdä myös hallinto- ja erityistuomioistuinten asiointipalvelussa osoitteessa</i> <a href="https://asiointi2.oikeus.fi/hallintotuomioistuimet">https://asiointi2.oikeus.fi/hallintotuomioistuimet</a>  <b>Kunnallisvalitus, pykälät:</b>

	<p>Valitusviranomaisen ja sen yhteystiedot:</p> <p><b>Hämeenlinnan hallinto-oikeus</b>  <a href="http://www.oikeus.fi/hallintooikeudet/hameenlinnanhallinto-oikeus">www.oikeus.fi/hallintooikeudet/hameenlinnanhallinto-oikeus</a>  Raatihuoneenkatu 1  13100 Hämeenlinna  029 56 42210  faksi 029 56 42269  hameenlinna.hao(at)oikeus.fi  <i>Valituksen voi tehdä myös hallinto- ja erityistuomioistuinten asiointi-palvelussa osoitteessa</i>  <a href="https://asiointi2.oikeus.fi/hallintotuomioistuimet">https://asiointi2.oikeus.fi/hallintotuomioistuimet</a></p> <p><b>Hallintovalitus, pykälät:</b>  54</p>	<p><b>Valitusaika:</b>  30 päivää</p>
	<p>Valitusviranomaisen ja sen yhteystiedot:</p> <p><b>Vaasan hallinto-oikeus</b>  <a href="http://www.oikeus.fi/hallintooikeudet/vaasanhallinto-oikeus">www.oikeus.fi/hallintooikeudet/vaasanhallinto-oikeus</a>  Korsholmanpuistikko 43  PL 204, 65101 Vaasa  029 56 42780  faksi 029 56 42760  vaasa.hao(at)oikeus.fi  <i>Valituksen voi tehdä myös hallinto- ja erityistuomioistuinten asiointi-palvelussa osoitteessa</i>  <a href="https://asiointi2.oikeus.fi/hallintotuomioistuimet">https://asiointi2.oikeus.fi/hallintotuomioistuimet</a></p> <p><b>Hallintovalitus, pykälät:</b>  52</p>	<p><b>Valitusaika:</b>  30 päivää</p>
	<p>Valitusaika alkaa maankäyttö- ja rakennuslain tarkoittamia lupapäätöksiä lukuun ottamatta päätöksen tiedoksisaannista. Valitusaikaa laskettaessa tiedoksisaantipäivää ei oteta lukuun.</p> <p>Maankäyttö- ja rakennuslain mukaisissa lupapäätöksissä valitusaika alkaa päätöksen antamisesta. Lupapäätökset annetaan julkipanon jälkeen ja päätöksen antopäivä on julkipanopäivää seuraava arkipäivä.</p>	
<p><b>Valituskirjelmä</b></p>	<p>Valitus tehdään kirjallisesti. Valituskirjelmässä, joka on osoitettava valitusviranomaiselle, on ilmoitettava</p> <ul style="list-style-type: none"> <li>- päätös, johon haetaan muutosta</li> <li>- miltä kohdin päätökseen haetaan muutosta ja mitä muutoksia siihen vaaditaan tehtäväksi; sekä</li> <li>- perusteet, joilla muutosta vaaditaan.</li> </ul> <p>Valituskirjelmässä on ilmoitettava valittajan tai kirjelmän muun laatijan nimi ja kotikunta sekä postiosoite ja puhelinnumero, joihin asiaa koskevat ilmoitukset valittajalle voidaan toimittaa. Jos valittajan puhevaltaa käyttää hänen laillinen edustajansa tai asiamiehensä tai jos valituksen laatijana on joku muu henkilö, valituskirjelmässä on ilmoitettava myös tämän nimi ja kotikunta.</p> <p>Valittajan, laillisen edustajan tai asiamiehen on allekirjoitettava valituskirjelmä.</p> <p>Valituskirjelmään on liitettävä</p> <ul style="list-style-type: none"> <li>- päätös, johon haetaan muutosta, alkuperäisenä tai jäljennöksenä</li> <li>- todistus siitä, minä päivänä päätös on annettu tiedoksi tai muu selvitys valitusajan alkamisen ajankohdasta</li> <li>- asiakirjat, joihin valittaja vetoaa vaatimuksensa tueksi, jollei niitä ole jo aikaisemmin toimitettu viranomaiselle.</li> </ul> <p>Asiamiehen on tarvittaessa esitettävä valtakirja (HLL 21 §).</p>	

<b>Valitusasiakirjojen toimittaminen</b>	<p>Valitusasiakirjat on toimitettava valitusviranomaiselle valitusajan kuluessa ennen sen viimeisen päivän virka-ajan päättymistä. Jos valitusajan viimeinen päivä on pyhäpäivä, itsenäisyyspäivä, vapunpäivä, joului- tai juhannusaatto tai arkilauantai, saa valitusasiakirjat toimittaa ensimmäisenä sen jälkeisenä arkipäivänä.</p> <p>Omalla vastuulla valitusasiakirjat voi lähettää postitse tai lähetin välityksellä. Postiin valitusasiakirjat on jätettävä niin ajoissa, että ne ehtivät perille valitusajan viimeisenä päivänä ennen viraston aukioloajan päättymistä.</p>
<b>Tuomioistuinmaksut</b>	Tuomioistuinmaksulain (1455/2015) 2 §:n mukaan peritään hallinto-oikeudessa ja markkinaoikeudessa oikeudenkäyntimaksuja ja hakemusmaksuja korvauksena asian käsittelystä ja suorite- tuista toimenpiteistä tuomioistuimissa 4 ja 5 §:n poikkeuksia lukuun ottamatta. Valituksen käsitte- lyn maksullisuudesta saa tietoja valitusviranomaiselta.
<b>Lisätiedot</b>	<p>Yksityiskohtainen oikaisuvaatimusohje / valitusosoitus liitetään pöytäkirjanotteeseen.</p> <p>Hankinta-asioita (pykälät ) koskeva oikaisuohje ja valitusosoitus on pöytäkirjan erillisenä liitteenä.</p>

### PERUSTEVALITUSOHJE

<b>Perustevalitusviranomaisen ja -aika</b>	<p>Kunnan hyväksymään taksaan perustuvaan maksuun tyytymätön voi tehdä maksusta verojen ja maksujen täytäntöönpanosta annetun lain (706/2007) 9 §:ssä tarkoitetun perustevalituksen. Perustevalituksen voi tehdä sillä perusteella, että julkinen saatava on määrätty tai maksuunpantu virheellisesti. Perustevalitus on tehtävä viiden vuoden kuluessa sitä seuranneen vuoden alusta lukien, jona saaminen on määrätty tai maksuunpantu.</p> <p>Lasku on maksettava perustevalituksen tekemisestä huolimatta laskuun merkittyyn eräpäivään mennessä.</p>
	<p>Viranomaisen, jolle perustevalitus tehdään, ja sen yhteystiedot:</p> <p><b>Hämeenlinnan hallinto-oikeus</b>  <a href="http://www.oikeus.fi/hallintooikeudet/hameenlinnanhallinto-oikeus">www.oikeus.fi/hallintooikeudet/hameenlinnanhallinto-oikeus</a>  Raatihuoneenkatu 1  13100 Hämeenlinna  029 56 42210  faksi 029 56 42269  hameenlinna.hao(at)oikeus.fi  Valituksen voi tehdä myös hallinto- ja erityistuomioistuinten asiointipalvelussa osoitteessa  <a href="https://asiointi2.oikeus.fi/hallintotuomioistuimet">https://asiointi2.oikeus.fi/hallintotuomioistuimet</a></p> <p><b>Pykälät: 52</b></p>

## OIKAISUVAATIMUS- JA VALITUSOIKEUS

	<p>Oikeus oikaisuvaatimuksen tekemiseen määräytyy samojen perusteiden mukaan kuin asianosaisen valitusoikeus.</p> <p>Oikaisuvaatimuksen johdosta annettuun päätökseen saa hakea muutosta valituksin vain se, joka on tehnyt oikaisuvaatimuksen. Mikäli päätös on oikaisuvaatimuksen johdosta muuttunut, saa päätökseen hakea muutosta valituksin myös asianosainen sekä kunnan jäsen (kunnallisvalitus).</p>
<b>Kunnallisvalitus</b>	Kunnallisvalituksen saa tehdä se, johon päätös on kohdistettu tai jonka oikeuteen, velvollisuuteen tai etuun päätös välittömästi vaikuttaa (asianosainen) sekä kunnan jäsen.
<b>Hallintovalitus / rakennus- ja toimenpidelupa</b>	<p>Valitusoikeus rakennus- ja toimenpidelupapäätöksestä on:</p> <ol style="list-style-type: none"> <li>1) viereisen tai vastapäätä olevan alueen omistajalla ja haltijalla;</li> <li>2) sellaisen kiinteistön omistajalla ja haltijalla, jonka rakentamiseen tai muuhun käyttämiseen päätös voi olennaisesti vaikuttaa;</li> <li>3) sillä, jonka oikeuteen, velvollisuuteen tai etuun päätös välittömästi vaikuttaa; sekä</li> <li>4) kunnalla.</li> </ol> <p>Jos rakennusluvan mukainen rakentaminen merkitsee purkamislupaa edellyttävän rakennuksen purkamista, valitusoikeus rakennusluvasta on myös alueellisella ympäristökeskuksella.</p>
<b>Hallintovalitus / maisemätyöluva ja purkamislupa</b>	<p>Valitusoikeus maisemätyölupaa ja rakennuksen purkamislupaa koskevasta päätöksestä on:</p> <ol style="list-style-type: none"> <li>1) sillä, jonka oikeuteen ja velvollisuuteen tai etuun päätös välittömästi vaikuttaa;</li> <li>2) kunnan jäsenenä;</li> <li>3) kunnalla ja naapurikunnalla, jonka maankäytön suunnitteluun päätös vaikuttaa; sekä</li> <li>4) alueellisella ympäristökeskuksella.</li> </ol>
<b>Hallintovalitus / poikkeamis-päätös</b>	<p>Valitusoikeus maankäyttö- ja rakennuslain 171 §:n mukaisesta poikkeamispäätöksestä on:</p> <ol style="list-style-type: none"> <li>1) viereisen tai vastapäätä olevan alueen omistajalla ja haltijalla;</li> <li>2) sellaisen kiinteistön omistajalla ja haltijalla, jonka rakentamiseen ja muuhun käyttämiseen päätös voi olennaisesti vaikuttaa;</li> <li>3) sillä, jonka asumiseen, työntekoon tai muihin oloihin hanke saattaa huomattavasti vaikuttaa;</li> <li>4) sillä, jonka oikeuteen, velvollisuuteen tai etuun päätös välittömästi vaikuttaa;</li> <li>5) kunnalla ja naapurikunnalla, jonka maankäytön suunnitteluun päätös vaikuttaa;</li> <li>6) toimialueellaan sellaisella rekisteröidyllä yhdistyksellä, jonka tarkoituksena on luonnon- tai ympäristönsuojelun tai kulttuuriarvojen edistäminen taikka elinympäristön laatuun muutoin vaikuttaminen;</li> <li>7) alueellisella ympäristökeskuksella; sekä</li> <li>8) muulla viranomaisella toimialaansa kuuluvissa asioissa.</li> </ol> <p>Valitusoikeus on:</p> <ol style="list-style-type: none"> <li>1) viereisen tai vastapäätä olevan alueen omistajalla ja haltijalla;</li> <li>2) sellaisen kiinteistön omistajalla ja haltijalla, jonka rakentamiseen tai muuhun käyttämiseen päätös voi olennaisesti vaikuttaa;</li> <li>3) sillä, jonka oikeuteen, velvollisuuteen tai etuun päätös välittömästi vaikuttaa; sekä</li> <li>4) kunnalla.</li> </ol>
<b>Muu hallintovalitus</b>	Ilman erityisiä säännöksiä hallintovalituksen saa tehdä se, johon päätös on kohdistettu tai jonka oikeuteen, velvollisuuteen tai etuun päätös välittömästi vaikuttaa (asianosainen).