

Sisällysluettelo

RYLL, 6.10.2020 16:00, Pöytäkirja

§ -3 Pöytäkirjan kansilehti (läsnäolijat)	1
§ -1 Pöytäkirjan kansilehti (vakiopykälät)	3
§ 57 Lausunto Vaasan hallinto-oikeudelle koskien valitusta Lahden rakennus- ja ympäristölupalautakunnan päätöksestä 2.6.2020 § 39	4
§ 58 Päätös ympäristölupahakemuksesta/Päijät-Hämeen hyvinvointiyhtymä PHHYKY , Keskussairaalankatu 7, Lahti	6
Liite: Varavoiman sijoittuminen sairaala-alueella	36
Liite: Uusi varavoima - etäisyydet kartalla	37
§ 59 Ympäristöluvan raukeaminen Sita Suomi Oy Meisselikatku 1, Lahti	38
Liite: Lahden seudun ympäristölautakunnan päätös 18.08.2015 § 47 Ympäristölupapäätös	39
§ 60 Tiedoksi merkittävät asiat	66
§ 61 Muut asiat	67
§ 9991 Oikaisuvaatimusohjeet ja valitusosoitus LSRL	68

Rakennus- ja ympäristölupalautakunta**Pöytäkirja****n:o 8/2020****Aika:** 06.10.2020 klo 16.00–16.38**Paikka:** Askonkatu 2 kokoustila Salpausselkä 4.krs. / sähköinen kokous**Läsnä:****Varsinaiset jäsenet:**

Reijo Savurinne, puheenjohtaja

Jari Salonen, vpj

Tarja Kirvesmies

Riikka Raaska (*

Jani Wallenius (*

Kirsi Öster (*

Varajäsenet:

Jyrki Jussila

Juha Viitanen

Jari Rissanen (*

Leena Kaartinen

Vuokko Kautto

Rami Lehto (*

kaupunginhallituksen edustaja

Esittelijä:

Olli Alho

Mika Kempainen

kaupunkikehitysjohtaja

rakennus- ja ympäristövalvonnan johtaja

Poissa:

Paul Carroll

jäsen

Asiantuntijat:

Tarja Laitinen

Cecilia Blomgren

Markku Sivonen

ympäristölupapäällikkö

kaupungineläinlääkäri

rakennuslupapäällikkö

Pöytäkirjanpitäjä:

Jaana Hovatov

valmistelusihteeri

(* Paikalla Teams-etäyhteyden kautta)

Rakennus- ja ympäristölupalautakunnan puolesta:

Reijo Savurinne

Jaana Hovatov

Pöytäkirja tarkastettu ja hyväksytty Lahdessa lokakuun 8. päivänä 2020

Jari Salonen

Tarja Kirvesmies

Tässä kokouksessa ympäristölupa-asioissa tehtyjä päätöksiä koskeva kuulutus on nähtävillä Lahden kaupungin yleisessä tietoverkossa osoitteessa <http://www.lahti.fi> 9.10.–16.11.2020.

Pöytäkirja on ollut nähtävillä Lahden kaupungin yleisessä tietoverkossa osoitteessa <http://www.lahti.fi> lokakuun 8. päivänä 2020

todistaa:

Jaana Hovatov

valmistelusihteeri

Kokouksen laillisuus ja päätösvaltaisuus

Päätös: Puheenjohtaja totesi kokouksen lailliseksi ja päätösvaltaiseksi.

Pöytäkirjan tarkastajien valinta

Puheenjohtajan ehdotuksesta tämän pöytäkirjan tarkastajiksi valittiin varapuheenjohtaja Jari Salonen ja jäsen Tarja Kirvesmies.



Lahden kaupunki
Rakennus- ja ympäristölupalautakunta

Päätöspäivämäärä
06.10.2020 § 57

Lausunto Vaasan hallinto-oikeudelle koskien valitusta Lahden rakennus- ja ympäristölupalautakunnan päätöksestä 2.6.2020 § 39

D/2181/11.01.00.01/2019

Asian valmistelija /
Lisätietojen antaja

Ympäristönsuojelutarkastaja Jari Mäntylä p. 044 416 2583

Päätös

Päätösehdotus hyväksyttiin.

Samalla lautakunta tarkasti pöytäkirjan tämän asian osalta heti.

Päätösehdotus

Rakennus- ja ympäristövalvonnan johtaja Mika Kemppainen

Rakennus- ja ympäristölupalautakunta antaa päätöksestä Vaasan hallinto-oikeudelle perusteluosassa esitetyn lausunnon.

Samalla lautakunta tarkastaa pöytäkirjan tämän asian osalta heti.

Perusteluosa

Vaasan hallinto-oikeus on pyytänyt Lahden kaupungin ympäristönsuojeluviranomaisen lausuntoa Jorma Hietalalle myönnetystä maa-aines- ja ympäristöluvasta tehdystä valituksesta. Lahden rakennus- ja ympäristölupalautakunta on myöntänyt 02.06.2020 (§ 39) Jorma Hietalalle:

- I) maa-ainesluvan kalliokiviaineksen ja soran ottoon
- II) ympäristöluvun kallion louhintaan ja murskaamiseen
- III) Muualta tuotavan ylijäämälouheen ja -maan vastaanottamiseen ja murskaamiseen

Rakennus- ja ympäristölupalautakunta antaa päätöksestä Vaasan hallinto-oikeudelle seuraavan lausunnon:

Hanke on ympäristölupavelvollinen ympäristönsuojelulain 27 §:n mukaan sekä kivenlouhinnan, kivenmurskauksen että muualta tuotavan ylijäämälouheen ja -maan vastaanottamiseen ja murskaamisen takia.

Rakennus- ja ympäristölupalautakunta katsoo, että hanke täyttää valtioneuvoston asetuksessa kivenlouhinnan ja kivenmurskaamojen ympäristönsuojelusta (VNA 800/2010) asetetut vähimmäisvaatimukset.

Lautakunta katsoo myös, että luvansaaja on esittänyt maa-aineslain ja asetuksen vaatiman asianmukaisen suunnitelman maa-ainesten

**Lahden kaupunki**

Rakennus- ja ympäristölupalautakunta

Päätöspäivämäärä

06.10.2020 § 57

ottamiseen eikä ottaminen tai sen järjestely ole ristiriidassa maa-aineslain 3 §:ssä säädettyjen rajoitusten kanssa. Asiaa harkittaessa on otettu huomioon myös lupamääräysten vaikutus. Näin ollen maa-aineslupa on myönnetty maa-aineslain 6 §:n mukaisesti.

Rakennus- ja ympäristölupalautakunnan käsitys on, että hakemuksen mukainen toiminta on mahdollista toteuttaa hakemuksessa esitetysti ja lupamääräyksiä noudattaen aiheuttamatta kohtuutonta häiriötä ympäristölle. Lautakunta on esittänyt luvan myöntämisperusteet ratkaisussaan.

Valittaja on esittänyt tosiasioihin perustumattomia väitteitä asiaa käsitelleistä viranhaltijoista ja luottamushenkilöistä. Rakennus- ja ympäristölautakunta katsoo, että esitetyt väitteet ovat asiattomia.

Muutoksenhaku

Muutoksenhakukielto

Toimenpiteet

Ote ja asiakirjat Vaasan hallinto-oikeus: vaasa.hao(at)oikeus.fi 9.10. mennessä

Liitteenä

1. Vaasan hallinto-oikeuden lausuntopyyntö (sisältää henkilötietoja, ei julkaista verkossa)



Lahden kaupunki
Rakennus- ja ympäristölupalautakunta

Päätöspäivämäärä
06.10.2020 § 58

**Päätös ympäristölupahakemuksesta/Päijät-Hämeen hyvinvointiyhtymä PHHYKY,
Keskussairaalankatu 7, Lahti**

D/1359/11.01.00.01/2020

Asian valmistelija / Ympäristönsuojelutarkastaja Johanna Saarola, p. 050 559 4085
Lisätietojen antaja

Päätös Päätösehdotus hyväksyttiin.

Päätösehdotus Rakennus- ja ympäristövalvonnan johtaja Mika Kemppainen

Rakennus- ja ympäristölupalautakunta päättää myöntää Päijät-Hämeen hyvinvointiyhtymä PHHYKY:lle ympäristöluvan koskien uuden varavoimayksikön sijoittamista Keskussairaalankadulle sekä sairaalan olemassa olevia varavoimakoneita esitetyn hakemuksen ja lupamääräysten mukaisesti.

Perusteluosa Päijät-Hämeen keskussairaan laajennushankkeen (RV7) yhteydessä lisätään sairaalakiinteistön varavoimakapasiteettia. Sairaalan sähkönjakelun varmistamiseksi myös häiriöiden aikana toteutetaan katkoton varavoimalaitteisto.

Varavoimajärjestelmä käsittää generaattorikontit 2 kpl 1250 kVA sekä 15 m³:n polttoainekontin. Varavoimalaitteistoa koekäytetään normaalioloissa kerran kuukaudessa noin puolen tunnin ajan erillisen standardin ja käyttösuunnitelman mukaan. Koekäytöt tapahtuvat päiväsaikaan. Varavoimalaitteiston äänitaso on maksimissaan 70 dB 7 m päässä laitteistosta. Varavoimalaitteiston polttoainemäärä on suunniteltu kolmen vuorokauden yhtäjaksoiseen käyttöön. Laitteistoa käytetään alle 1500 tuntia vuodessa. Rakennuspaikka sijaitsee 1. luokan pohjavesialueella

Toiminnan suunniteltu aloittamisajankohta on 1/2022.

Uudistuksen jälkeen sairaalan yhteenlaskettu varavoimateho on 4,9 MW.

HAKEMUS

Luvan hakija
Päijät-Hämeen hyvinvointiyhtymä PHHYKY
Keskussairaalankatu 7, 15850 Lahti
Puh. 044 7195442

Lahden kaupunki
Rakennus- ja ympäristölupalautakunta

Päätöspäivämäärä
06.10.2020 § 58

y-tunnus 0215606-8

Laitos/toiminta ja sen sijainti

Päijät-Hämeen keskussairaala, Keskussairaalkatu 7 Lahti
Kiinteistörekisteritunnus on 398-31-0-6.

Luvan hakemisen peruste ja lupaviranomaisen toimivalta

Ympäristönsuojelulain (527/2014) 28 § 1 momentin mukaan toiminta on ympäristöluvanvaraista. Kyseessä on uusi sekä olemassa oleva toiminta (YSL 27 §).

Kunnan ympäristönsuojeluviranomainen on toimivaltainen lupaviranomainen ympäristönsuojelulain 34 §:n 2 momentin ja VnA 1065/2017 1 § 1 momentin mukaan.

Hakemuksen vireilletulo ja täydennykset

Lupahakemus on tullut vireille 5.6.2020 ja sitä on täydennetty vastineen yhteydessä 22.9.2020 sekä sähköpostilla 28.9.2020.

Toimintaa koskevat luvat ja sopimukset sekä alueen kaavoitus-tilanne

Uusi varavoimalaitos sijoittuu keskussairaalan kiinteistön tontille, 181751 m². Kiinteistö on Päijät-Hämeen hyvinvointiyhtymän omistuksessa. Asemakaavoitettu tontti palvelee sairaaloiden ja muuta sosiaalista toimintaa (YS-8). Uusi varavoimalaitos sijoittuu tontin länsireunalle. Voimassa oleva asemakaava on saanut lainvoiman 26.6.2014.

Toiminnan sijaintipaikka ja sen ympäristö

Lähin asutus sijaitsee etelään Keskussairaalkadun toisella puolella 200 m etäisyydellä. Asutuksen ja Keskussairaalkadun välissä on luonnonvaraista havu- ja sekametsää mikä estää näkyvyyden sairaala-alueelle.

Maaperän laatu ja pohjavesiolosuhteet

Maaperä on hyvin vettä johtavaa hiekkaa ja soraa, sekä moreenia. Moreenin vedenläpäisevyys vaihtelee ja maaperässä saattaa esiintyä jonkin verran orsivettä. Kiinteistön vieressä Hoitajankadun toisella puolella oleva Likolampi on orsivesi muodostuma. Päälystetyllä alueella maan pinnassa oli 0,4 – 1,2 m paksut täyttökerrokset. Täyttökerroksen tarkkaa paksuutta on vaikea määritellä, koska pohjamaa on laadultaan myös kitkamaata. Pintakerrosten alapuolella oli useimmissa tutkimuspisteissä 0,8 – 2,6 m löyhää hiekkaa, joka on

Lahden kaupunki
Rakennus- ja ympäristölupalautakunta

Päätöspäivämäärä
06.10.2020 § 58

paikoin silttistä. Osin hiekkakerros voi olla roudan löyhdyttämää. Vie-
reisen rakennuksen kohdalla tehdyssä pohjatutkimuksessa löyhem-
pien pintakerrosten alapuolella havaittiin sora/moreenikerros jonka
tiiveys vaihteli keskitiiviistä erittäin tiiviiseen. Moreeni/sorakerrosten
välissä oli paksuudeltaan vaihteleva löyhä hiekkakerros/kerroksia.
Kairaukset päätettiin 10m määräsyvyyteen, osa kairauksista päättyi
tiiviiseen moreeniin/moreenikerroksen kiviin jo 1-3 m syvyydessä.

Uusi varavoimalaitos sijoittuu tontin länsireunalle. Kiinteistö sijaitsee
Salpausselän reunamuodostuman päällä pohjaveden muodostumis-
alueella, 1. luokan pohjavesialueella.

Varavoimalaitos rakennetaan tasolle +156.50. Varsinainen pohjave-
sipinta harjualueella on erittäin syvällä, lähimmän Suomen Ympäris-
tökeskuksen tarkkailupisteen mukaan n. 32 m syvyydellä maanpin-
nasta. Lähimmät pohjaveden havaintoputket sijaitsevat noin 500 m
päässä varavoimalaitoksesta Sykekadulla ja Reunakadulla.

Lähimmät vedenottamot sijaitsevat etelässä Riihelässä (1 km) ja
Koillisessa Jalkarannassa (1,8 km).

Ilmanlaatu, melu ja luonnonsuojelualueet

Alue sijaitsee Salpausselän reunamuodostumalla missä ilmavirtauk-
set sekoittavat valtatie 12 ja keskussairaalan kadun liikenteestä ai-
heutuvat ilman epäpuhtaudet pohjoispuolella olevaan metsäaluee-
seen. Metsäkankaalla, n. 2 km päässä kohteesta on Lahden kau-
punki suorittanut ilmanlaatututkimuksia vuonna 2018. Tutkimuksessa
otsonipitoisuudet eivät kuitenkaan laskeneet välttävälle tasolle kuin
muutamien tuntien ajaksi huhti-, touko-, elo- ja syyskuussa. Ilmalaatu
kyseisellä alueella noudattelee taajama-alueen olosuhteita.

Alueen meluolosuhteiden suhteen puhutaan taajamasta ja suurin
meluaiheuttaja on vt 12 ja Keskussairaalan kadu. Päiväsaikaan alu-
eella on myös sairaala-asiakkaiden henkilöautoliikennettä sekä huol-
toliikennettä. Iltaisin ja yöllä liikenne on huomattavasti vähäisempää
varavoima-alueen ympäristössä.

Alueen virkistysalueet sijaitsevat lännessä Likolammen ympäristössä
ja uimarannalla sekä kiinteistön pohjoispuolella kuntopolku- ja latu-
verkostona. Varavoimalaitoksen ja virkistysalueiden välillä on katu- ja
pysäköintialue ja pohjoiseen 300 m etäisyyttä.

Toiminnan kuvaus

Lahden kaupunki
Rakennus- ja ympäristölupalautakunta

Päätöspäivämäärä
06.10.2020 § 58

Uusi varavoimalaitteisto

Sairaalarakennuksen sähkönjakelun varmistamiseksi toteutetaan kohteeseen katkottomat varavoimalaitteistot. Molemmat varavoimalaitteistot käynnistyvät yhtä aikaa sähkökatkon alkaessa ja tahdistuvat toisiinsa tuottaen sähköä sairaalatoiminnan välttämättömille laitteille. Ennen kuin varavoimalaitteisto tuottaa sähköä varavoimaverkon kautta (10 sekuntia), sähkö toimitetaan superkondensaattori-UPS:ien kautta katkeamattomasti. Varavoimalaitteisto toteutetaan luokan 2 mukaisena automaattisesti käynnistyvänä laitteistona. Paluu varavoimatilanteesta normaalikäytölle tapahtuu katkottomasti sähköverkon palatessa.

Superkondensaattorit sijoitetaan rakennuksen sisälle. Varavoimajärjestelmä ja polttoainejärjestelmät sijoitetaan ulos kaksinkertaisin suojusratkaisuin aidatulle, kameravalvotulle ja kestopäällystetylle alueelle merikontteihin. Alueelle johtavat huolto-ovet ovat lukittuja. Alueelle ja konttien päälle satavat vedet johdetaan sadevesiverkostoon.

Varavoimalaitteiston teho on 2x1250 kVA (ESP) ja polttoainekontissa on 15 m³ kevyttä polttoöljyä.

Varavoimalaitteiston äänitaso on maksimissaan 70 dB 7 m:n päässä laitteistosta.

Varavoimalaitteiston kulutus ja käyttö

Varavoiman koekäyttö suoritetaan standardin mukaisesti 1 krt/ kk. Konetta käytetään kerrallaan noin 30 min, jotta saavutetaan käyttölämpötila ja testataan järjestelmän toiminta. Koekäytön aikana tarkistetaan polttoainevuodot. Koekäytön aikana on sairaalan käyttöhenkilökunnasta henkilö paikalla valvomassa koekäyttöä. Koekäytöt tapahtuvat päiväsaikaan. Laitteistoa käytetään alle 1500 tuntia vuodessa.

Polttoainesäiliö 15 m³ on mitoitettu noin 3 vrk:n varavoimatarpeeseen.

Koekäyttöaika on alle 10 h/vuosi ja polttoaineen kulutus on noin 200-220 litraa/ h täydellä kuormalla. Tämä tekee maksimissaan 2000 litraa/ vuosi. Normaalitylanteessa koekäytössä kuluva polttoainetäydennys tapahtuu 1,5 vuoden välein, kun pinnanvalvontajärjestelmän tilausraja alitetaan. Määrä vastaa pienen öljylämmitteisen omakotitalon vuosikulutusta.

Lahden kaupunki
Rakennus- ja ympäristölupalautakunta

Päätöspäivämäärä
06.10.2020 § 58

Varastosäiliöön tulee pinnanvalvontajärjestelmä mikä ilmoittaa polttoaineen tilaustarpeesta. Järjestelmällä voidaan valvoa myös mahdollisia vuotoepäilyjä.

Varavoimalaitteistokontti

Varavoimalaitteisto on itsenäinen kokonaisuus, joka sijoitetaan merikonttiin. Kontti on lukittu, lämmitetty ja sateelta suojattu. Kontin lattia on valmistettu alumiinista hitsattuna tiiviiksi ja lattia toimii 100 % vuotoaltaana generaattorille ja päiväsailiölle toisena suojarakenteena. Varavoimakoneen vuotovalvonnalla varustettu vuotoallas kattaa varavoimakoneen sisältämät nesteet. Varavoimakontin päiväsailiön tilavuus on 2000 litraa ja päiväsailiössä on 110 % vuotoallas vuotovalvonnalla.

Polttoainevarastokontti

Polttonesteen varastosäiliö, tilavuudeltaan 15 000 litraa on sijoitettu merikonttiin. Kontti on lukittu, lämmitetty ja sateelta suojattu. Varastosäiliössä on 110 % vuotoallas vuotovalvonnalla. Kontti varustetaan ylitäytönestojärjestelmällä ja pinnanvalvontajärjestelmällä.

Varavoimakontin ja polttoainevarastokontin väliset putkistot

Konttien väliset polttoaineputkistot kulkevat maan alla polttoainekontin ja generaattorikontin välillä. Kaksivaippainen polttoaineputki sijoitetaan maan alla vielä lisäksi suojaputkeen. Näin havaitaan mahdollisen kaksivaippaisen polttoaineputken vuodot. Putkisto on toteutettu niin, että mahdollisessa pumppuhäiriössä mahdollinen ylitäyttö ohjautuu takaisin varastosäiliöön. Samanlaisia putkistoja käytetään polttoaineiden jakeluasemilla.

Polttoainevarastokontin täydennys

Varastokontin täydennys tapahtuu suoraan säiliöautosta. Täytön aikana on sairaalan käyttöhenkilökunnasta henkilö paikalla valvomas- sa turvallista täyttöä ja avaamassa kulkutiet. Säiliöauton täyttöletku vedetään aitauksessa olevan huolto-oven kautta täyttöliittimelle. Säiliöauton letku kiinnitetään täyttöyhteeseen ja ylitäytönestojärjestelmä kytketään. Ennen täytön aloitusta sadevesikaivojen kansien päälle asennetaan kaivojen sulkulevyt ja varmistetaan imeytysaineen saatavuus. Sulkulevyjen avulla varmistetaan polttonesteen kulkeutumisen sadevesiviemäriin jos kaikki muut varmistusjärjestelmät pettävät tankkauksen aikana.

Lahden kaupunki
Rakennus- ja ympäristölupalautakunta

Päätöspäivämäärä
06.10.2020 § 58

Täyttöputki on varustettu öljysäiliön turvallista täyttöä varten ns. Camlock-liittimellä, mihin säiliöauton täyttöputki kiinnitetään. Täytön aikana käytetään ylitäytönestintä, joka kytketään autosta varastokontin vastaavaan pistokkeeseen.

Tankkauspaikka sijaitsee tasaisella kohdalla varastokontin välittömässä läheisyydessä. Tankkauspaikaksi on esitetty ensisijainen ja toissijainen täyttöpaikka. Säiliöauton ja varastokontin välinen alue on kokonaan kestopäällystetty. Varastokontin välittömässä läheisyydessä on imeytysainetta pienien määrien imeyttämiseen. Käytetty imeytysaine kerätään astiaan ja toimitetaan jatkokäsittelyyn.

Liikennemäärät

Varavoiman rakentaminen ei lisää kokonaisuutena alueen liikennettä, haittaa virkistysalueelle ja lähiasutukselle.

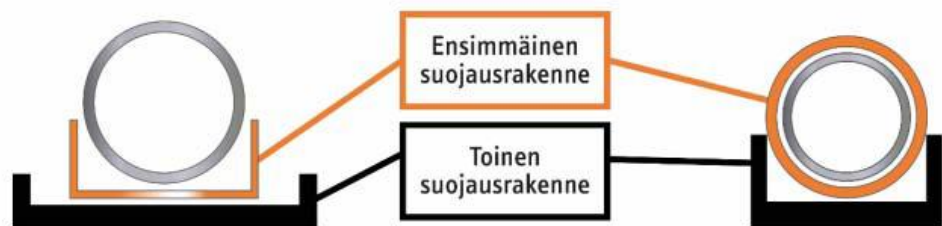
Aidatulla ja valvotulla varavoimalaitosalueella ei ole kuin huoltohenkilöliikennettä. Päiväsäiliöt täytetään noin 1,5 vuoden välein. Täyttöpaikat sijaitsevat laitteiston välittömässä läheisyydessä aidatun alueen ulkopuolella. Olemassaolevien säiliöiden täyttö tapahtuu n. 2 vuoden välein.

Ympäristökuormitus ja sen rajoittaminen

Vaikutukset maaperään ja pohjaveteen

Polttoainetta ei voi päästä pohjaveteen.

Varastosäiliökontin ja generaattorikonttien polttoainesäiliöt sijoitetaan kaksivaippasäiliöihin. Generaattorikontin lattia toteutetaan koko nestemäärän pidättävinä suoja-altaina ja samalla toisena suojausrakenteena. Varastokontin polttoainesäiliö on sijoitettuna kaksinkertaiseen suoja-altaaseen. Alla on esitetty periaateratkaisu.



Varavoimalaitteiston ympäristö, aidatun alueen sisäpuoli on kesto-

Lahden kaupunki
Rakennus- ja ympäristölupalautakunta

Päätöspäivämäärä
06.10.2020 § 58

päällystetty, asfaltoitu. Alue on muuten kattamaton. Alueelle ja konttien päälle satava vesi johdetaan asfaltissa olevien kallistuksien avulla kiintoaine-erottimella varustettuun sadevesikaivoon ja sieltä sadevesiviemäriverkkoon.

Polttoaineen täytönaikana sadevesikaivo on suljettuna sulkulevyjen avulla. Talviaikaan kansien päältä poistetaan lumi ja jää, tiiveyden varmistamiseksi. Sadevesikaivon paikka on merkattu konttien seinään, jotta kaivo löytyy varmasti myös talviaikaan. VNA 1065/2017 10§, vastaavan tasoinen menetelmä. Tällä menetelmällä estetään tankkausvaiheen polttoainepitoisten hulevesien joutuminen sadevesiviemäriin.

Konteista ja suoja-altaista ei valu polttoainepitoisia vesiä hulevesien mukana sadevesijärjestelmään eikä maaperään. Varavoimalaitteiston polttoaineen kulutus on pientä ja täyttöväli harva. Jotta polttoaineen täydennyksessä pääsisi tapahtumaan ympäristövahinko, täytyy säiliöauton täyttöjärjestelmä pettää ja sen lisäksi paikallinen suojaus. Öljynerotuskaivoille ei ole tarvetta kun täyttövaiheen suojaustekijät hoidetaan ohjeistetusti ja kaikki polttoaineen varastointi tapahtuu suoja-altaissa sekä polttoaineen siirtoputket ovat kaksoisvaipallisia sijoitettuna suojaputkeen.

Toteutuksen suunnittelussa on huomioitu seudullinen pohjaveden suojelusuunnitelma niin että laitoksella ei aiheuteta vuodoilla lisärisiä pohjavesille

Päästöjen vaikutus pintavesiin

VNA 1065/2017 11§ mukaan hulevesien pääsy öljynerottimiin on es-tettävä. Varavoimalaitteiston kentän öljynerotin on korvattu sulkulevyillä täytönaikaisena varmistuksena. Kaikki säiliöt, niin varastosäiliö kuin päiväsäiliötkin on varustettu 110% suoja-altailla ja säiliöt sijaitsevat tiiviissä merikonteissa. Suoja-altaisiin ja kontteihin ei pääse sadevettä, niin niitä ei tarvitse viemäroidä, VNA 1065/2017 10§. Näin riski polttoaineen joutumisesta pohjavesialueen maaperään on äärimmäisen pieni.

Jätevesiviemäriin johdettavia jätevesiä ei varavoima-alueella synny.

Mahdollisten onnettomuus- tai vuototilanteiden aikana toimitaan kuten täytön aikana, kaikki sadevesikaivot suojataan sulkulevyillä.

Melun ja tärinän vaikutukset

Lahden kaupunki
Rakennus- ja ympäristölupalautakunta

Päätöspäivämäärä
06.10.2020 § 58

Koekäytettäviä laitteita, kuten varavoimakoneita ja savunpoistoon käytettäviä laitteita, ei katsota taloteknisiksi laitteiksi ja niiden koekäyttöön ei sovelleta asetuksessa annettuja äänitasovaatimuksia. Laitteiston koekäyttö tapahtuu arkisin päiväsaikaan. Laitteiston äänenvoimakkuus ei ylitä 70 dB 7m:n päässä. Etäisyyden kaksinkertaistuu äänenpaine pienenee 6 dB. Tämä äänitaso ei aiheuta päiväsaikaan häiriötä ympäristöön ja asutukselle.

Varavoimalaitoksen vaikutukset päiväsaikana tapahtuvassa kuukausittaisessa koekäyttötapahtumassa kohdistuvat enintään Likolammen uimaranta-alueelle laitteiston käyntiääninä. Tämän alueen omistaa Lahden Kaupunki.

Tärinä
Haitallista tärinää laitteiston käydessä ei ympäristöön aiheudu.

Jätteet sekä niiden käsittely tai hyödyntäminen
Lähtökohtaisesti ei synny jätettä.

Vaikutukset rakennettuun ympäristöön, viihtyvyyteen ja maisemaan

Laitteisto on rakennuksen ulkopuolella. Laitteisto on sijoitettu merikontteihin aidatulle alueelle, pysäköintialueen viereen. Varavoimalaitteisto on matala ja sulautuu ympäristöön.

Tarkkailusuunnitelma

Toiminnan käyttötarkkailu

Varavoimalaitteistoa koekäytetään 1krt/ kk standardin mukaisesti. Koekäyttö kestää 1/2 tuntia. Koekäytön aikana tarkkaillaan laitteiston toimintaa ja tarkistetaan ettei nestevuotoja ole. Tarkistuksen tekee sairaalan oma henkilökunta joka vastaa varavoimalaitteista. Havainnot merkitään koekäyttöpäiväkirjaan, jossa on oma kohtansa vuotoja varten. Varavoimatilanteen aikana, muu kuin koekäyttötilanne, on jatkuva varavoimalaitteiden tarkkailu vastuullisten sairaalankäyttöhenkilökunnan toimesta.

Toiminnan päästöjen ja vaikutusten tarkkailu

Silmämääräistä vuotojen tarkkailua suoritetaan koekäyttöjen yhteydessä, kerran kuukaudessa. Tarkistuksen tekee sairaalan oma henkilökunta joka vastaa varavoimalaitteista. Havainnot merkitään koekäyttöpäiväkirjaan, jossa on oma kohtansa vuotoja varten.

Lahden kaupunki
Rakennus- ja ympäristölupalautakunta

Päätöspäivämäärä
06.10.2020 § 58

Vaikutus ympäristöön, pohjaveteen käynnistetään jos minkäänlaista vuotoa havaitaan laitteistossa tai vuodonvalvontajärjestelmien hälyyttäessä

Muu tarkkailu

Kyseisen järjestelmän toimintaa ja päästöjä tarkkaillaan aistinvaraisesti havainnoimalla. Ääntä, pakokaasuja ei tarkkailla erikseen muilla menetelmillä

Laadunvarmistus

Varavoimalaitteisto on standardin mukainen laitetoimittajan hyväksytämä kokonaisuus.

Raportointi

Laitteiston koekäyttöpöytäkirjaan kirjataan havainnot. Laitteistoa käyttöönotettaessa tehdään yksityiskohtainen testauspöytäkirja.

Poikkeukselliset tilanteet ja häiriöpäästöt

Mahdollisten onnettomuus- ja vuototilanteiden aikana toimitaan kuten täytön aikana, kaikki sadevesikaivot suljetaan sulkulevyillä.

Paras käyttökelpoinen tekniikka (BAT) ja energiatehokkuus

Laitteiston suunnittelussa on hyödynnetty parasta mahdollista tekniikkaa, toimintatapoja ja ohjeita.

HAKEMUKSEN KÄSITTELY

Lupahakemuksesta tiedottaminen

Lupahakemuksesta on kuulutettu Lahden kaupungin nettisivuilla 5.8. – 11.9.2020. Hakemusasiakirjat ovat olleet nähtävillä Lahti-pisteessä (Lahden palvelutori, kauppakeskus Trio, 2. krs) osoitteessa Aleksanterinkatu 18, Lahti). Hakemuksen vireilletulosta on ilmoitettu Uusi Lahti- lehdessä. Asianosaisille on ilmoitettu hakemuksesta 5.8.2020 ja heille on varattu tilaisuus tulla kuulluksi.

Tarkastukset, neuvottelut ja katselmukset

Neuvotteluja on käyty useita joulukuun 2019-kesäkuun 2020 välisenä aikana.

Lausunnot

Hakemuksesta on pyydetty lausunnot Hämeen ELY-keskukselta, Päijät-Hämeen pelastuslaitokselta, Lahti Aqua Oy:lta, maankäytöltä ja aluehankkeilta sekä Lahden ympäristöterveydeltä.

Lahden kaupunki
Rakennus- ja ympäristölupalautakunta

Päätöspäivämäärä
06.10.2020 § 58

Hämeen ELY-keskuksen lausunto

Hämeen ELY-keskus katsoo, että toiminta on mahdollista järjestää siten, ettei siitä aiheudu pohjaveden pilaantumisen vaaraa.

Lupakäsittelyssä tulee ottaa huomioon seuraavaa:
Laitoksen tulee liittyä Lahden pohjavesialueen yhteistarkkailuun. Pohjavesitarkkailua varten tulee laitoksen läheisyyteen asentaa pohjaveden havaintoputki, josta voidaan seurata alueen orsivedenlaatua.

Tässä lausunnossa on hakemusta tarkasteltu ainoastaan pohjavedensuojelun kannalta.

Päijät-Hämeen pelastuslaitos antaa lausuntonaan 19.8.2020 seuraavaa:

VNA 1065/2017 10 §:n mukaan nestemäisten polttoaineiden täyttö- ja purkupaikkojen vedet, öljysäiliöiden suoja-alden sekä muut vedet, jotka voivat sisältää öljyä, on johdettava öljynerottimeen tai umpikaivoon. - Sulkulevyt eivät ole riittävä vuotojen varmistuskeino täyden aikana.

Varastosäiliössä kerrotaan olevan kaksinkertainen 110 %:n vuotoallas vuotovalvonnalla. Todennäköisesti on tarkoitettu kaksivaippaista säiliötä, toinen suojausratkaisu voisi olla kontin suoja-allas kuten generaattorikonteissa.

Ajorata ei ole suositeltava säiliön tankkauspaikka; ei huomiointia kallistuksin josta hulevesien johtaminen öljynerottimeen. Lisäksi liittymä lienee pelastustienä.

Laitoskokonaisuudelle tulee laatia EU-vaatimuksenmukaisuusvakuutus, josta ilmenee myös standardit öljyasennuksille.

Polttoöljyn lisääntyminen tulee huomioida yhtymän kemikaali-ilmoituksessa. Säiliön täyttöpaikalla tulee olla käytettävissä tukeva teline täyttöä varten (yhde yli 150 cm). Hakemuksessa esitetään diesel ja kevyt polttoöljy, toki samat vaaraomaisuudet.

Päijät-Hämeen pelastuslaitoksella ei ole huomautettavaa ympäristölupahakemukseen, kun huomioidaan lausunnossa esitetyt asiat.

Lahti Aqua Oy:n lausunto

Luvan haltijan on oltava yhteydessä Lahti Aquaan sadevesiverkoston liitoksesta.

Lahden kaupunki
Rakennus- ja ympäristölupalautakunta

Päätöspäivämäärä
06.10.2020 § 58

Varavoimalaitoksen rakentaminen, niiden käyttö, öljysäiliöt sekä niiden täyttö eivät saa aiheuttaa maaperän tai pohjaveden pilaantumista. Nämä toiminnot eivät saa myöskään aiheuttaa ongelmia poikkeustilanteissa.

Myös muut alueella sijaitsevat nykyiset varavoimakoneet sekä niiden öljysäiliöt eivät saa aiheuttaa missään olosuhteissa maaperän tai pohjaveden pilaantumista.

Varavoimalaitosten öljysäiliöt, putkistot, teräskontit, suoja-altaiden kunto ja eheys on tarkastettava säännöllisesti ja mikäli niissä havaitaan vaurioita, tulee ne korjata viivytyksettä. Öljysäiliöiden turva-, mitaus- ja säätölaitteet on kuntotarkastettava määräysten mukaisesti. Nykyinen Päijät-Hämeen keskussairaalan liittymis- ja käyttösopimus sekä erillisjätevesisopimus tulee päivittää laajennushankkeen osalta. Myös hyväksytty jätevesien tarkkailuohjelma sekä tarkkailuohjelman tulokset tulee toimittaa Lahti Aqua Oy:lle sähköpostitse osoitteeseen lahtiaqua@lahtiaqua.fi.

Maankäytön ja aluehankkeiden lausunto

Alueella on voimassa 12.5.2014 hyväksytty asemakaava, jonka mukaan tontti on osoitettu sairaaloiden ja muiden sosiaalista toimintaa palvelevien rakennusten korttelialue. Rakennuksiin saadaan sijoittaa 3000 m² maanalaisia askartelu- ja työtiloja. (YS-8)

Varavoimalan sijainti Hoitajankadun uuden tonttiliittymän varressa ja laajan paikoitusalueen reunassa on altis onnettomuuksille ja ilkivalalle. Suunnitelma on puutteellinen paikoitusalueen suunnittelun osalta sekä tulevaisuuden mahdollisen V-osan laajennuksen toteutuksessa. Polttoaineen täyttö on esitetty ensisijaisesti paikoitusalueelta, minkä vuoksi paikoitusalueen liikenne tulee suunnitella tarkemmin jo tässä yhteydessä. Toissijainen täyttö liittymän puolelta vaikuttaa koko liittymän liikenteeseen ja sen esittämistä tulee harkita, koska siitä voi muodostua polttoaineenjakeijoiden näkökulmasta ensisijainen täyttöpaikka. Kyseessä on pohjaveden muodostumisalue, minkä vuoksi varavoimalaitoksen polttoaineen käsittelyyn ja varastointiin tulee kiinnittää erityistä huomiota.

Hakemuksen mukaan varavoiman rakentaminen ei lisää kokonaisuutena alueen liikennettä eikä aiheuta haittaa virkistysalueelle ja lähi-asutukselle. Melutasoon tulee kiinnittää jatkuvasti huomiota, koska varavoimalan käyttö ei ole säännöllistä.

Kaupunkikuvallisesti kontit sijoittuvat erittäin näkyvälle paikalle, min-

Lahden kaupunki
Rakennus- ja ympäristölupalautakunta

Päätöspäivämäärä
06.10.2020 § 58

kä vuoksi konttien ulkonäköön ja niiden aitaukseen tulee kiinnittää esitettyä enemmän huomiota.

Maankäyttö ja aluehankkeet puoltaa ympäristölupaa uudelle varavoimalaitokselle edellä esitetyt suunnitelmaan ja ulkonäköön liittyvät tarkennukset huomioon ottaen.

Lahden ympäristöterveyden lausunto 28.8.2020:
Lahden ympäristöterveydellä ei ole lausuttavaa

Muistutukset ja mielipiteet
Muistutuksia ja mielipiteitä ei jätetty kuulemisaikana.

Hakijan kuuleminen ja vastine

Hakija on 22.9.2020 toimittanut lausuntoihin ja muistutukseen liittyvän vastineen, jossa toteaa seuraavaa:

Alla on vastineet lausuntoihin lausuntokohtaisesti

1. ELINKEINO-, LIIKENNE JA YLMÄRISTÖKESKUS

1.1 Pohjavedentarkkailuputken rakentaminen

Pohjaveden havaintoputken rakentaminen keskussairaalan tontille tulee tarkkaan harkita uusien piha-alue järjestelyiden sekä laajennusrakentamisen takia. Laajennusrakentamissuunnitelmat alueella on hankesuunnitelmavaiheessa tällä hetkellä. Tonttialueen ulkopuolella tilanne on vapaampi. Havaintoputken asentamiskustannuksia ja ylläpitokustannuksia ei tule osoittaa PHHYKY:lle.

2. LAHTI AQUA

2.1 Käytönaikainen tarkkailuohjelma

Varavoimalaitteistolle tulee koekäyttöpöytäkirja mihin tulee oma havaintokohta konttien ulkopuolisista sadevesien- ja polttoainevuotojen tarkkailusta. Havainnointi tehdään kuukausittaisessa koeajotapahtuman yhteydessä.

3. MAANKÄYTTÖ JA ALUEHANKKEET

3.1 Paikoitusalue

Nyt rakennettava varavoimalaitteisto sijaitsee P3-pysäköintialueen lounaiskulmassa. Tulevaisuudessa, seuraavassa rakennusvaiheessa RV8 pysäköintialue P3 suunnitellaan uudestaan. Ei ole tarkoituksenmukaista tehdä tässä RV7 rakennusvaiheessa tätä muutosta. Ilkivalta on huomioitu aitaamalla ja murtohälytysjärjestelmillä.

3.2 Kaupunkikuva, julkisivu

Varavoimalaitteisto aidataan korkealla aidalla ympäriinsä. Aitaverhouksena käytetään samaa väritystä ja materiaalia mitä on käytetty viereisessä rakennuksessa, V-osassa. Verhousmateriaalina on maalattualumiinisäle. Tarkoitus on saada laitteisto osaksi sairaala kokonaisuutta.

Lahden kaupunki
Rakennus- ja ympäristölupalautakunta

Päätöspäivämäärä
06.10.2020 § 58

4. PÄIJÄT-HÄMEEN PELASTUSLAITOS

4.1 Sadevesien johtaminen

Asiasta on pidetty pelastuslaitoksen kanssa neuvottelu 16.9.2020. Neuvottelumuistiossa todetaan seuraavaa:

Teams-neuvottelu Raimo Serkelän kanssa ympäristölupa-antamastamme lausunnosta varavoimakontin sijoitukseen D/1359/2020). Ennen täytön aloitusta sadevesikaivojen kansien päälle asennetaan kaivojen sulkulevyt ja varmistetaan imeytysaineen saatavuus. Toiminnanharjoittajan edustaja on täyttötapahtumassa mukana, avaa portit ja ohjaa liikennettä tarpeen mukaan.

VNA 1065/2017 10§ mukaan nestemäisten polttoaineiden täyttö- ja purkupaikkojen vedet, öljysäiliöiden suoja-altaiden vedet sekä muut vedet, jotka voivat sisältää öljyä, on johdettava öljynerottimeen tai umpikaivoon. Sovittiin sulkuventtiilin asentamisesta alemman hulevesikaivon jälkeen, vuodot voi imeä pois.

- tilapäisen säiliön täyttöpaikan (RV 8 aikana) hulevesikaivo voidaan suojata peitelevyllä

- öljykontin täyttöyhde siirretään varavoimakonttien seinustalle, on keskeisempi paikka

Öljy säiliössä on kolmikertaisen suojauksen takana (termistö), polttoaineena todennäköisesti verovapaa moottoripolttoöljy.

Laittekokonaisuudelle tulee laatia EU-

vaatimuksenmukaisuusvakuutus josta ilmenee myös standardit öljyasennuksille.

Sadevesijärjestelmään asennetaan sulkukaivo joka suljetaan täyttötapahtuman ajaksi. Näin täyttöpaikasta ja varavoimalaitteistosta muodostuu ”umpikaivo”. Tätä samaista sulkukaivoa käytetään sammutusvesien/-vaahdon hallinnassa.

4.2 Täyttöpaikka

Ensisijainen täyttöpaikka on P3 pysäköintialueen puolella. Ajourataa käytetään täyttöpaikkana vaan poikkeustilanteessa. Öljykontin täyttöyhde siirretään varastokontin generaattorikontin puoleiselle seinustalle, pois piilosta.

4.3 Varastokontin suojausratkaisu

Selvitettiin suojaustapa. Todettiin että öljysäiliö on suoja-altaassa ja tämä kokonaisuus on sijoitettu vielä suoja-altaaseen. Öljy on näin kolminkertaisen suojauksen takana.

4.4 Vaatimuksenmukaisuusvakuutus

Laitteistolle laaditaan EU-vaatimuksenmukaisuusvakuutus laitteistokokonaisuuden valmistajan toimesta.

5. LAHDEN YMPÄRISTÖPALVELUIDEN LISÄTIETOPYYNTÖ

18.9.2020

5.1 Olemassa olevat tankkauspaikat

Lahden kaupunki
Rakennus- ja ympäristölupalautakunta

Päätöspäivämäärä
06.10.2020 § 58

Tankkauspaikka on asfaltoitu paikoitusalue, jossa kaksi sadevesikaivoa kallistuksineen. Täyttöpaikan läheisyydessä olevien sadevesikaivojen päälle asetetaan täytön ajaksi tiivisteelliset painavat sulkulevyt.

5.2 Olemassa olevat pinnanvalvonta ja vuotohälyttimet

Erillinen pinnankorkeusmittaus, minkä näyttö on säiliöhuoneen ulkopuolella. Pinnankorkeuden hälytys johdetaan kiinteistöautomaation valvomoon. Tarkastus on vähintään varastosäiliön täytön yhteydessä ja silmämääräinen pinnanvalvonta varavoimakoneiden käytön yhteydessä kuukausittain. Sama ratkaisu tulee myös uuteen varavoimajärjestelmään.

5.3 Koekäyttösykli

Sekä uusia että vanhoja järjestelmiä koekäytetään kerran kuukaudessa.

5.4 Tankkausväli

Varavoimalaitteiston polttoaineen kulutus on pientä ja täyttöväli normaalioloissa noin 1,5 vuotta. Olemassa olevissa laitteistoissa täydennysväli on n. 2 vuotta

5.5 Sammutusvesienhallinta

Uusi varavoimajärjestelmä sijoitetaan asfaltoidulle, sadevesikaivoihin kallistetulle alueelle. Aluetta kiertää betonisokkeli ja aita. Sammutusvesien/-vaahdon hallinta tapahtuu samoin kuin täydennysvaiheessa. Ensimmäisenä sulkukaivolla suljetaan yhteys sadevesiviemäriin. Palon jälkeen imetään kerääntynyt neste ja toimitetaan jatkokäsittelyyn. Olemassa olevat varavoima laitteet ovat sisällä rakennuksessa. Ulkoalueella sammutusvesien kulkeutuminen sadevesikaivoihin estetään sulkulevyillä.

RAKENNUS- JA YMPÄRISTÖLUPALAUTAKUNNAN RATKAISU

Lahden rakennus- ja ympäristölupalautakunta hyväksyy Päijät-Hämeen hyvinvointiyhtymän PHHYKY:n ympäristönsuojelulain 27 §:n mukaisen ympäristölupahakemuksen osoitteessa Keskussairaalankatu 7 Lahti kiinteistöllä 398-31-0-6. Toiminta on sijoitettava ja mitoitettava sekä toimintaa harjoitettava hakemuksessa esitetyn ja annettujen lupamääräysten mukaisesti toteutettuna (YSL 49 §, YSA 15 §).

Yleiset lupamääräykset

1. Laitoksen toiminta on toteutettava siten, että toiminnasta aiheutuvat päästöt ilmaan, maaperään tai vesiin ja viemäriin eivät aiheuta joko välittömästi tai välillisesti vaaraa tai haittaa terveydelle tai ympäristölle tai muuta ympäristön vahingollista

Lahden kaupunki
Rakennus- ja ympäristölupalautakunta

Päätöspäivämäärä
06.10.2020 § 58

muuttumista, ympäristön roskaantumista, yleistä viihtyisyyden vähentymistä tai muuta näihin rinnastettavaa vaaraa tai haittaa. (YSL 7, 8, 16, 52 §:t, JL 8, 13, 28, 72 §:t, VNa 179/2012 12 §)

2. Toiminnanharjoittajan on huolehdittava, että Lahden ympäristöpalveluilla on ajan tasalla olevat yhteystiedot laitoksen ympäristönsuojeluasioista vastaavasta henkilöstä. Henkilön on omattava riittävän asiantuntemus toiminnasta, ja hänen on oltava selvillä ympäristöluvasta ja sen määräyksistä. Yhteystietojen muutoksista tulee ilmoittaa viipymättä. (YSL 8 §, 52 §, 62 §)
3. Toiminnanharjoittajan on oltava riittävästi selvillä toimialansa parhaan käyttökelpoisen tekniikan kehitymisestä ja käytettävä sitä. Toiminnanharjoittajan on huolehdittava laitoksen rakenteiden ja laitteistojen tarkkailusta, huollosta ja kunnossapidosta siten, että niissä ei käytön aikana pääse tapahtumaan muutoksia, jotka lisäävät toiminnasta aiheutuvien ympäristövahinkojen riskiä. Mahdolliset ympäristöriskin aiheuttavat viat tai puutteet on korjattava välittömästi. (YSL 6, 7, 52, 53, 66 §:t)

Päästöt vesiin, viemäriin ja maaperään

4. Uuden varavoiman täyttöpaikan ei tule sijaita kulku- tai läpi-ajoväylällä. (YSL 15-17 §, 52 §)
5. Uuden varavoiman täyttöpaikan läheisyyteen on asennettava 1-luokan 2-vaippainen öljynerotin täyttymishälyttimellä ja laitosalueen kaltevuudet on rakennettava siten, että virtaussuunta on öljynerotinta kohti. Viemäriin ja sulkukaivoon on asennettava öljynerottimen jälkeen näytteenotto- ja sulkuventtiilikaivo. Muun piha-alueen hulevesien pääsy öljynerottimeen on estettävä pihan kallistuksin. Sulkukaivon tulee olla kiinni täyttötilanteessa. (YSL 15-17 §, 52 §)
6. Huleveteen ei saa johtaa kemikaaleja tai muita aineita, joista voi aiheutua vaaraa tai haittaa maaperälle, pinta- tai pohjavedelle. Sadevesikaivot on tyhjennettävä sinne kertyneestä kiintoaineksesta säännöllisesti. Kiintoaineen kaatopaikkakelpoisuus on tarkistettava tarvittaessa ennen sen poisvientä. (YSL 52 §, YSA 41 §, VnA 1065/2017)
7. Öljynerottimen öljytilan täyttymisestä ilmoittavan hälytysjärjes-

Lahden kaupunki
Rakennus- ja ympäristölupalautakunta

Päätöspäivämäärä
06.10.2020 § 58

telmän toimivuus on testattava vähintään kahdesti vuodessa. Öljynerottimet on tyhjennettävä tarvittaessa. Sulkuventtiilikäivon toiminta tulee tarkastaa kahdesti vuodessa. (YSL 16 §, 17 § ja 52 §)

8. Polttoaineiden varastointi- ja käsittelypaikat sekä niiden toiminta tulee suunnitella ja toteuttaa siten, että polttoainetta ei pääse normaalioloissa eikä onnettomuustilanteissa kulkeutumaan maaperään, pohjaveteen, jätevesiviemäriin tai vesistöön aiheuttaen ympäristö- tai terveyshaittoja tai ongelmia jätevedenpuhdistamon toiminnalle. Vahinkotapauksissa polttoaine tulee olla kerättävissä talteen mahdollisimman tarkoin.

Ympäristöriskialttiiden toimintojen kuten polttoainesäiliöiden täyttötilanteiden tulee olla ohjeistettuja ja valvottuja. (YSL 7, 16, 17, 52 §:t)

9. Pohjaveden pilaantumisen vaaraa aiheuttavien kemikaalien (kevyt polttoöljy) varastoinnissa ja käsittelyssä on vuotojen hallinta järjestettävä kaksinkertaista suojausrakennetta käyttäen (kaksoisvaipparakenne ja suoja-allas tai muu kaksoispidätyksen periaatteen mukainen tapa). Kaksinkertaisessa suojauksessa sekä ensisijaisen että toissijaisen suojauksen on muodostettava aukottomat, toisistaan riippumattomat suojauskokonaisuudet. Kaksinkertaisen suojausrakenteen on toteuduttava kaikissa kohteissa (säiliö, putkistot ja letkut, vaarallista kemikaalia sisältävät prosessilaitteet), joissa on pohjaveden pilaantumisen vaaraa aiheuttavaa kemikaalia. (YSL 7, 16, 17, 52 §:t)

Olemassaolevien varavoimakoneiden öljysäiliöiden täyttöpäikällä riittää nykyinen piharakenne lisättynä lupamääräyksen nro 15 mukaisella tippakaukalolla sekä nykyinen öljynsiirto-putkisto.

10. Polttoaineen suoja-altaan tilavuuden on oltava vähintään 110 % altaassa olevan suurimman säiliön tilavuudesta. Suoja-altaisiin kertynyt neste tulee tyhjentää altaasta välittömästi, kun vuoto on huomattu, ja toimittaa neste vaarallisen jätteen keräykseen. Myös uloimman (kaksinkertainen suojaus) suojausrakenteen tulee olla 110 % altaassa olevan suurimman säiliön tilavuudesta. Suoja-altaan tai alustan on kestävä polttoainetta 7 vrk. (YSL 16, 17, 52 §:t)

-
11. Mikäli polttoainetta varastoidaan tilassa, joka itsessään toimii suojausrakenteena, on tilan oltava viemäröimätön tai lattiakaivo on varustettava asianmukaisella suojakannella tai sulkuventtiilillä. Tilan lattian ja seinien tulee olla tiiviitä riittävän alustilavuuden muodostumiseksi, pinnoitteiden tulee kestää polttoainetta 7 vrk. Lattiakaivo on oltava suljettuna lukuun ottamatta lattian pesua. (YSL 16, 17, 52 §:t)
12. Käytettävät säiliöt ja astiat on merkittävä siten, että merkinöistä käyvät ilmi niiden sisällöt ja varoitusmerkit. Kiinteät säiliöt tulee varustaa ylitäytön estävällä järjestelmällä ja lapon estävällä laitteella. (YSL 16, 17, 52 §:t)
13. Polttoainesäiliöiden, putkistojen, suoja-altaiden ja tiiviiden pinnoitteiden kunto ja eheys on tarkistettava säännöllisesti ja mikäli niissä havaitaan vaurioita tms. pidättävyyttä heikentäviä muutoksia, tulee ne korjata viivytyksettä.
- Säiliöt tulee kuntotarkastaa 10 vuoden kuluttua käyttöönotosta ja sen jälkeen 5 vuoden välein ellei kuntotarkastuksesta selviä jotain muuta Turvallisuus- ja kemikaaliviraston (TUKES) hyväksymän tarkastusliikkeen toimesta. Säiliöiden turva-, mitaus- ja säätölaitteet on kuntotarkastettava ajallaan valmistajan huolto-ohjeiden mukaisesti.
- Putkistot on säännöllisesti kuntotarkastettava: ensimmäinen tarkastus 10 vuoden kuluttua käyttöönotosta ja sen jälkeen 5 vuoden välein. Olemassaoleva öljyn siirtoputkisto on lisäksi tarkastettava silmämääräisesti kaksi kertaa vuodessa.
- Piharakenteen kunto on tarkastettava kahdesti vuodessa. (YSL 16, 17, 52, 66 §:t)
14. Polttoainesäiliöiden suoja-altaisiin on asennettava jatkuvatoimiset vuotohälyttimet ja maanalaisiin putkistoihin jatkuvatoiminen välitilan valvonta. Hälyttimien toiminta on testattava kaksi kertaa vuodessa dokumentoidusti. (YSL 16, 17, 52 §:t)
15. Säiliöiden täyttöputki tulee varustaa tippa-altaalla, jonka tilavuus on vähintään täyttöletkun tilavuus tai muulla vastaavalla suojauksella, joka kerää täyttöletkun irrotuksessa mahdollisesti maahan valuvan kemikaalin. Säiliöiden täyttöpaikoilla on oltava tukeva teline täyttöä varten, yhde yli 150 cm. (YSL 16, 17, 52 §:t)

Lahden kaupunki
Rakennus- ja ympäristölupalautakunta

Päätöspäivämäärä
06.10.2020 § 58

Melu

16. Laitoksesta ja siihen liittyvästä liikenne-, purku-, lastaustoi-minnoista aiheutuva melutaso yhdessä sairaala-alueen muun melun kanssa ei saa laitoksen toiminta-aikana ylittää melun A painotettua ekvivalenttitasoa (LAeq) 55 dB päivällä klo 7-22 eikä 50 dB yöllä klo 22-7 lähimpien häiriintyvien kohteiden oleskelupihoilla. Melun ollessa luonteeltaan iskumaista tai kapeakaistaista, mittaukselle lisätään 5 dB ennen sen ver-taamista sallittuun melutasoon. (YSL 49 §, 52 §, NaapL 17 §, VNp 993/1992)

Mikäli melutaso ylittyy, tulee toiminnanharjoittajan ryhtyä yksin tai yhteistyössä alueen muiden melua aiheuttavien toimijoiden kanssa toimenpiteisiin meluhaitan vähentämiseksi. (YSL 49, 52 §, 54 §, NaapL 17 §, VNp 993/1992)

17. Toiminnanharjoittajan on 3 kuukauden kuluessa toiminnan aloittamisesta selvitettävä toiminnasta aiheutuva melutaso lähimmissä häiriintyvissä kohteissa käyttäen ulkopuolista asian-tuntijaa. Melumittausuunnitelma on esitettävä hyvissä ajoin, vähintään kuukautta ennen mittauksia Lahden ympäristöpalve-luille. Suunnitelmassa on otettava huomioon impulssimaisten ja kapeakaistaisten äänielementtien vaikutus ja se, että selvi-tys kuvaa laitoksen toimintaa edustavasti. Selvitys on uusitta-va, mikäli laitoksen toiminnassa tapahtuu melupäästöihin vai-kuttavia muutoksia. Melumittausraportti on toimitettava Lah-den ympäristöpalveluille heti sen valmistuttua, viimeistään kuukauden kuluttua mittauksesta.

Melumittausraportissa on esitettävä myös suunnitelma aika-tauluineen meluntorjunnan tehostamiseksi, jos melutason oh-jearovot ylittyvät. Lahden ympäristöpalvelut päättää jatkotoi-menpiteistä tarvittaessa erikseen. (YSL 52, 54, 62, 209 §:t, NaapL 17 §, VNp 993/1992)

Jätteiden käsittely, varastointi ja hyödyntäminen

18. Toiminnassa tulee huolehtia siitä, että jätettä muodostuu mahdollisimman vähän. Toiminnassa syntyvät jätteet on laji-teltava ja hyödyntämiskelpoiset jätteet on kerättävä erilleen ja toimitettava hyödynnettäväksi. Jätteistä ei saa aiheutua ros-kaantumista tai vaaraa tai haittaa ympäristölle tai terveydelle. Jätteitä koskevat kirjanpitoliedot on säilytettävä kirjallisesti tai sähköisesti kuusi vuotta. (YSL 52, 58, 62 §:t, JL 5, 6, 8, 12,

Lahden kaupunki
Rakennus- ja ympäristölupalautakunta

Päätöspäivämäärä
06.10.2020 § 58

13, 15, 17, 28, 118-120 §:t)

19. Erilaisia vaarallisia jätteitä ei saa sekoittaa keskenään eikä muihin jätteisiin. Vaarallinen jäte on pakattava ja merkittävä ja siitä on annettava tarpeelliset tiedot jätehuollon kaikissa vaiheissa siten, että jätteen siirtoja ja ominaisuuksia voidaan seurata sen syntypaikalta hyödyntämiseen tai loppukäsittelyyn. Vaarallisen jätteen pakkaukseen on merkittävä jätteen haltijan nimi, jätteen nimi sekä turvallisuuden ja jätehuollon järjestämisen kannalta tarpeelliset tiedot ja varoitukset. Vaaralliset jätteet tulee varastoida lukitussa ja katetussa tilassa, omissa selkeästi merkityissä astioissaan, tiiviillä alustalla siten, etteivät ne aiheuta vaaraa tai haittaa ympäristölle tai terveydelle. Nestemäisillä vaarallisilla jätteillä tulee olla suojaaltaat. Vaaralliset jätteet on toimitettava vähintään kerran vuodessa käsiteltäväksi laitokseen, jonka ympäristönsuojelulain mukaisessa luvassa tällaisen jätteen vastaanotto on hyväksytty. (YSL 58 §, JL 16-17, 118-121 §:t, VNA 179/2012 8, 9, 24 §:t)

Häiriötilanteet ja muut poikkeukselliset tilanteet

26. Kemikaalivahinkojen varalta kyseisten aineiden käyttöpisteiden läheisyydessä on oltava merkityillä paikoilla riittävästi imeytysainetta sekä keräysvälineistöä, jotka soveltuvat toiminnassa käytössä olevien tai kuljetettavien haitallisten aineiden imeyttämiseen. Sadevesi- ja jätevesiviemärijärjestelmien tulee vuototilanteissa olla suljettavissa siten, että kemikaaleja ei pääse viemäriin tai ympäristöön. (YSL 7, 16, 17, 52 §:t)
27. Poikkeuksellisista tilanteista, kuten onnettomuudesta, kemikaalivuodosta sekä tuotantohäiriöstä, joista voi aiheutua ympäristön pilaantumisen vaaraa tai jätteen määrän tai ominaisuuksien vuoksi erityisiä toimia jätehuollossa, on ilmoitettava viipymättä Lahden ympäristöpalveluille ja tilanteen luonnehuomioiden tarvittaessa myös pelastusviranomaiselle. Maaperän tai pohjaveden pilaantumisesta on viipymättä ilmoitettava Hämeen ELY-keskukselle ja Lahden ympäristöpalveluille.
- Poikkeuksellisen päästön rajoittamistoimenpiteisiin, vahingon luonteen edellyttämiin torjunta- ja korjaustoimiin sekä vahingon vaikutusten selvittelyyn tulee ryhtyä viivytyksettä. Vahingon jälkeen tulee selvittää korjaavat toimenpiteet vastaavan tapauksen toistumisen ehkäisemiseksi. (YSL 14, 123, 134 §:t)

Lahden kaupunki
Rakennus- ja ympäristölupalautakunta

Päätöspäivämäärä
06.10.2020 § 58

28. Laitteistot ja niiden hälytysjärjestelmät tulee huoltaa säännöllisesti ja mahdolliset laiterikot tulee korjata viivytyksettä. Suoritetuista tarkastus-, tyhjennys- ja muista kunnossapitotoimenpiteistä tulee pitää kirjaa. Kirjanpito on tarvittaessa esitettävä valvontaviranomaisille. (YSL 7, 52, 172 §:t)

29. Onnettomuus-, häiriö- ja vahinkotilanteisiin tulee varautua suunnitelmallisesti ja ympäristöriskialttiit toiminnot tulee ohjeistaa. Toimintasuunnitelma poikkeuksellisia tilanteita varten on toimitettava Lahden ympäristöpalveluille ennen laitoksen käyttöönottoa.

Viemäriveresien johtamiseen liittyvissä riskien ja häiriötilanteiden hallinnassa tulee tehdä tarvittavassa määrin yhteistyötä viemäriverkoston hallinnasta ja jätevedenpuhdistamon toiminnasta vastaavan tahon kanssa. (YSL 6, 7, 52, 67 §:t, VnA 1065/2017 § 16)

Seuranta ja tarkkailu

30. Uuden varavoima-alueen läheisyyteen on asennettava pohjaveden tarkkailuputki ennen laitoksen käyttöönottoa. Suunnitelma putken asentamiseksi on toimitettava vähintään kuukausi ennen asentamista hyväksyttäväksi Lahden ympäristöpalveluille. (YSL 62 §)

31. Pohjavedentarkkailuputkesta on otettava näytteet vuosittain ja näytteestä tulee analysoida öljyhiilivedyt jakeittain, BTEX-yhdisteet, haihtuvat orgaaniset yhdisteet (mikäli havaitaan, ne määritetään). Näytteet on toimitettava ympäristöpalveluille niiden valmistuttua. (YSL 62 §)

32. Toiminnanharjoittajan on osallistuttava Lahden kaupungin järjestämään pohjavesien seurannan yhteistarkkailuun (YSL 63 §)

Kirjanpito ja raportointi

33. Laitoksen käytöstä ja käytön valvonnasta sekä häiriötilanteista, laitoksen ympäristönsuojelun kannalta merkityksellisistä tapahtumista ja toteutuneista ympäristönsuojelutoimenpiteistä, päästöistä, jätteistä ja jätehuollosta sekä energiankäytöstä ja energiansäästötoimenpiteistä on pidettävä kirjaa. Seurantakirjanpitoon on merkittävä vuosittaista raportointia varten tarvittavat tiedot. Seurantakirjanpidon perusteena olevat asiakirjat,

Lahden kaupunki
Rakennus- ja ympäristölupalautakunta

Päätöspäivämäärä
06.10.2020 § 58

kuten laitoksen käyttöä koskevat tallenteet, häiriökirjanpito, huoltotodistukset, tutkimus-, mittaus- ja tarkkailutulokset, jätekirjanpito ja jätteiden siirtoasiakirjat, tulee säilyttää kirjallisesti tai sähköisesti vähintään kuuden vuoden ajan. Kirjanpito on pyydettäessä esitettävä valvontaviranomaisille. Ympäristöluvan valvontaviranomaisten pyynnöstä kirjanpidosta on tehtävä yhteenvetoraportteja. (YSL 52, 58, 62, §:t, JL 118, 119, 121 §:t, JA 22, 24 §:t)

34. Vuosittainen yhteenveto toiminnasta on toimitettava Lahden ympäristöpalveluille seuraavan vuoden helmikuun loppuun mennessä. Yhteenvedossa on mainittava ainakin seuraavat asiat:

- vuosittainen käyttöaika (h/a)
- polttoaineiden käyttö (MJ/a, t/a)
- polttoaineiden rikkipitoisuus ja muut laatu tiedot
- muista ympäristöön kohdistuvista päästöistä
- seurantamittausten tulokset
- laitoksella muodostuneiden jätteiden määrät ja laatu sekä tiedot niiden hyötykäyttöön, käsittelyyn tai kaatopaikalle toimitamisesta
- tiedot ympäristönsuojelun kannalta tehdyistä huoltotoimenpiteistä ja käyttötarkkailutiedoista
- tiedot ympäristönsuojeluun ja energiatehokkuuteen liittyvistä suunnitelluista ja toteutetuista investoinneista
- tiedot ympäristönsuojelun kannalta merkittävistä häiriötilanteista ja onnettomuuksista
- suunnitteilla olevat muutokset laitoksen toimintaan.

(YSL 7 §, 52 §, 62 §, 72 §, JL 12 §, JL 51 §, 52 §, VnA 179/2012, VNa 1065/2017)

35. Lahden ympäristöpalveluiden edustajalle on varattava mahdollisuus osallistua tarkastukselle ennen laitoksen käyttöönottoa. (YSL 43 §)

Toiminnan lopettaminen

36. Toiminnanharjoittajan vaihtumisesta tai toiminnan muutoksista tulee ilmoittaa Lahden ympäristöpalveluille viipymättä. Toiminnan lopettamisesta ja lopettamiseen liittyvistä toimista tulee ilmoittaa Lahden ympäristöpalveluille vähintään kolme kuukautta ennen toiminnan lopettamista mahdollisten lopettamiseen liittyvien määräysten antamiseksi. Toiminnan pääs-

Lahden kaupunki
Rakennus- ja ympäristölupalautakunta

Päätöspäivämäärä
06.10.2020 § 58

töjä tai niiden vaikutuksia lisäävään tai toiminnan oleelliseen muuttamiseen on oltava ympäristölupa. (YSL 52 §, 89 §)

Ratkaisun ja lupamääräysten perustelut

Lupaviranomaisen on tutkittava ympäristöluvan myöntämisen edellytykset ja otettava huomioon asiassa annetut lausunnot ja tehdyt muistutukset ja mielipiteet. Lupaviranomaisen on muutoinkin otettava huomioon, mitä yleisen ja yksityisen edun turvaamiseksi säädetään. Ympäristölupa on myönnettävä, jos toiminta täyttää tämän lain ja jätelain sekä niiden nojalla annettujen säännösten vaatimukset.

Kun toimintaa harjoitetaan lupahakemuksessa ja tässä päätöksessä esitetyllä tavalla ja noudatetaan annettuja määräyksiä, toiminta täyttää ympäristönsuojelulain ja jätelain sekä niiden nojalla annettujen asetusten vaatimukset sekä ne vaatimukset, jotka luonnonsuojelulaissa ja sen nojalla on säädetty.

Toimittaessa lupahakemuksen ja tämän päätöksen mukaisesti laitoksen toiminnasta ei aiheudu terveyshaittaa, merkittävää muuta ympäristön pilaantumista tai sen vaaraa, maaperän tai pohjaveden pilaantumista, erityistä luonnonolosuhteiden huonontumista, vedenhankinnan tai yleiseltä kannalta tärkeän muun käyttömahdollisuuden vaarantumista toiminnan vaikutusalueella eikä eräistä naapurusuhteista annetussa laissa tarkoitettua kohtuutonta räsitusta. Määräyksiä annettaessa on otettu huomioon toiminnan aiheuttama pilaantumisen todennäköisyys ja onnettomuusriski sekä alueen kaavamääräykset.

Kymijoen-Suomenlahden vesienhoitoalueen vesienhoitosuunnitelmassa vuosiksi 2016–2021 mukaa pohjavesimuodostumille on tehty pohjavesien riskinarviointi ja määrällisen ja kemiallisen tilan luokittelu. Pohjavesimuodostumat, joilla ympäristötavoitteita ei saavuteta vuoteen 2015 mennessä, on nimetty. Hyvän tilan saavuttaminen ja ylläpitäminen edellyttää perustoimenpiteiden lisäksi täydentäviä toimenpiteitä. Nyt kyseessä olevan Lahden (0439801) pohjavesialueen määrällinen tila on hyvä, mutta kemiallinen tila on huono. Pohjaveden kemiallista tilaa heikentäviä aineita ovat torjunta-aineet, polttonesteiden lisäaineet, liuottimet, arseeni, kromi, lyijy, nikkeli ja kloridi. Kemiallinen tilatavoite on arvioitu saavutettavaksi vuoteen 2027 mennessä.

Hämeen vesienhoidon toimenpideohjelmassa vuosille 2016–2021 todetaan, että teollisuuden ja yritystoiminnan pohjavesiriskit johtuvat yleisimmin pohjavedelle haitallisten kemikaalien kuljetuksesta, varas-

Lahden kaupunki
Rakennus- ja ympäristölupalautakunta

Päätöspäivämäärä
06.10.2020 § 58

toinnista ja käytöstä. Teollisuuteen liittyä usein myös laajojen maa-alueiden kattamista sekä rakennuksin että piha-alueiden päällystyk-sellä, jolloin luontainen pohjaveden muodostuminen vähenee. Lisäk-si päällystetyillä alueilla muodostuvat hulevedet voivat aiheuttaa poh-javeden pilaantumisriskiä.

Pohjaveden pilaantumistapaukset ovat tavallisesti seurausta viemä-reiden ja säiliöiden vuodoista, kemikaalien varastointi- ja käsittely-alueiden puutteellisesta suojauksesta ja jätevesien väärästä käsitte-lytavasta. Kemikaaleja voi päästä maaperään ja pohjaveteen myös tulipalojen seurauksena.

Pohjavesialueelle sijoituessaan toiminta tulee suojata kaksinkertai-sesti ja joskus myös kolminkertaisesti. Uusia teollisuusalueita ei poh-javesialueille kaavoiteta, ellei toimintojen vaikutusta pohjavesialuee-seen voida pitää pienenä. Tällöin annetaan pohjaveden suojelumää-räyksiä luvissa.

Toiminnanharjoittajat seuraavat usein pohjaveden laatua ja määrää lupaan sisältyvillä tarkkailuohjelmilla. Teollisuusalueilla ja taajamissa tarkkailuohjelmat voivat olla yhdistettyjä. Toiminnanharjoittajat huomioivat pohjaveden suojelun varautumissuunnitelmissa mm. onnet-tomuus- ja tulipalotapauksissa. Onnettomuusriskien tarkastelussa tulisi kiinnittää erityistä huomiota sammutusvesien hallintaan, ja tun-nistaa eri kemikaalien erilaiset torjuntaohjeet vuototilanteissa. Ole-massa olevat riskit poistetaan rakenteellisilla ja toiminnallisilla kei-noilla. Kemikaalien varastointia pohjavesialueella vältetään ja niiden aiheuttama riski huomioidaan mahdollisissa onnettomuustapauksis-sa.

Kyseisessä toiminnassa sijoituspaikka asettaa pohjaveden suojelun kannalta erityisiä vaatimuksia ympäristösuojausille sekä toiminnan-harjoittajan huolellisuudelle. Toiminnassa käytetään lupamääräysten toteuttamisen jälkeen vesienhoitosuunnitelman mukaisesti moninker-taisia suojausratkaisuja. Pohjatutkimusten perusteella alueella maa-perä on hyvin vettä läpäisevää. Asfaltoiduilta alueilta hulevedet joh-detaan hulevesiviemärissä pohjavesialueen ulkopuolelle. Kiinteistöllä käsiteltävien polttoaineiden sekä mahdollisten sammutusvesien pää-sy pohjaveteen estetään suoja- ja hälytyslaitteilla. Polttoaineiden vastaanottopisteen sadevesiviemärit suljetaan kemikaalien vastaan-ottotapahtumien ajaksi.

Vastaus lausuntoihin

Toiminnasta ei ennalta arvioiden aiheudu toimittaessa lupahakemuk-

Lahden kaupunki
Rakennus- ja ympäristölupalautakunta

Päätöspäivämäärä
06.10.2020 § 58

sen ja annettujen lupamääräysten mukaisesti pohjavedenlaadun kuormituksen lisääntymistä tai pohjaveden laadun heikkenemistä.

Hakemuksesta annetuissa lausunnoissa esitetyt asiat on otettu huomioon annettaessa lupamääräyksiä. Lausunnoissa esitetyn pohjavedelle haitallisten vaikutusten estäminen on toteutettu antamalla ympäristöturvallisuutta parantavia ja pohjaveden pilaantumisvaaraa estäviä määräyksiä, kuten polttoaineiden varastointia ja käyttöä koskevia määräyksiä.

ELYn vaatimus pv-putken asentamisesta on otettu huomioon lupamääräyksessä 30 ja 31 sekä osallistumisvelvoite yhteistarkkailuun määräyksessä 32. Pelastuslaitoksen huomautus öljynerottimen ja tai sulkukaivon asentamisesta on huomioitu määräyksessä 5 ja tankkauspaikan sijainti kulkuväylällä määräyksessä 4. Pelastuslaitoksen vaatimus tukevasta telineestä täyttöä varten on huomioitu määräyksessä 15. Lahti Aquan huomiot pohjaveden pilaantumisen vaaran ehkäisystä kaikissa tilanteissa on huomioitu määräämällä pohjaveden ja maaperän suojuuksista ja vuotoja ilmoittavien hälyttimien asentamisesta sekä ko. rakenteiden huollosta ja vikaantuneiden laitteiden välittömästä korjauksesta. Lahden maankäyttö toi esille huolen tankkauspaikan sijainneista kulkuväylillä, tämä on huomioitu määräämällä tankkauspaikka pois läpiajoväyliltä. Myös pohjaveden suojaaminen on huomioitu kattavilla määräyksillä pohjaveden suojelemiseksi. Melutasolle on annettu ohjearvoon perustuva lupamääräys ja veloitettu mittaamaan toiminnan aiheuttama melutaso kolmen kuukauden sisällä toiminnan käynnistyttyä.

Lupamääräysten perustelut

Sijoittamisessa, rakentamisessa, käytössä ja käytön jälkeisessä hoidossa on erityisesti huolehdittava siitä, ettei toimista aiheudu ympäristön pilaantumisen vaaraa aiheuttavia päästöjä kuten päästöjä pohja- tai pintavesiin, melua taikka viihtyisyyden vähentymistä. Toiminnan, laitoksen tai paikan on lisäksi sovellettava ympäristöön ja maisemaan. (määräys 1)

Ympäristönsuojelulain 8 §:n mukaan ympäristöluvanvaraista toimintaa harjoittavan toiminnanharjoittajan käytettävissä on oltava toiminnan laatuun ja laajuuteen nähden riittävä asiantuntemus. Vastuuhenkilön on oltava toiminnanharjoittajan palveluksessa ja hänellä on oltava tehtävien hoitamiseksi riittävä ammattitaito. Toiminnanharjoittajan on myös huolehdittava vastuuhenkilön riittävästä koulutuksesta. Ympäristöasioista vastaavien yhteyshenkilöiden yhteystietojen saaminen on katsottu tarpeelliseksi tiedonkulun varmistamiseksi.

Lahden kaupunki
Rakennus- ja ympäristölupalautakunta

Päätöspäivämäärä
06.10.2020 § 58

(määräys 2)

Toiminnanharjoittajan on vastattava toimintojensa ympäristönsuojelulain 6 ja 7 §:n mukaisista yleisten periaatteiden ja velvollisuuksien toteutumisesta hakemuksen mukaisesti. Toimintaa on harjoitettava hakemuksessa esitetyllä tavalla ja toimialan parhaan käyttökelpoisen tekniikan kehittymisestä on oltava selvillä sekä ympäristönsuojelulain mukaan käytettävä sitä. (määräys 3)

Tankkauspaikan tulee sijaita kulku- ja läpiajoväylien ulkopuolella, jotta vältetään onnettomuuksia/vahinkoja tankkaustilanteessa. (määräys 4)

Polttoaineiden käsittelystä ja varastoinnista ei saa aiheutua vaaraa tai haittaa ympäristölle. Toiminnan sijoituessa ympäristönsuojelun kannalta ympäristöllisesti herkälle alueelle (I luokan pohjaveden muodostumisalueelle) on tärkeää, että polttoainevuotojen hallinta toteutetaan tehokkaammin ja luotettavammin kuin ns. tavallisessa kohteessa. Tämä tarkoittaa kaksikertaisen suojauksen vaatimusta siten, että ensisijainen ja toissijainen suojaus muodostavat aukottomat, toisistaan riippumattomat suojauskokonaisuudet.

Pohjavesialueella toimittaessa on käytettävien polttoaineiden käyttö ja varastointi järjestettävä niin, ettei vuodoista koidu maaperän eikä pohjaveden pilaantumisvaaraa. Käytettävien polttoaineiden viemäriin pääsy tulee samalla estetyksi. Ympäristönsuojelulain 66 §:n mukaan luvanvaraisen toiminnan harjoittajan on huolehdittava maaperään ja pohjaveteen kohdistuvien päästöjen ehkäisemiseksi toteutettujen toimien, kuten rakenteiden säännöllisestä ylläpidosta, huollosta ja tarkistuksista ja luvassa on annettava tätä koskevat määräykset.

Hälyttimien toiminta tulee testata säännöllisesti ja dokumentoidusti, koska hälyttimet voivat vikaantua. Pohjavesialueella toimittaessa vuodonhallintaan tulee kiinnittää erityistä huomiota.

Täyttöputken varustaminen tippa-altaalla estää säiliöiden täytön yhteydessä mahdollisesti muodostuvien täyttöroiskeiden leviämisen täyttöpaikan ympäristöön.

Kuntotarkastukset edustavat ympäristön kannalta parasta käytäntöä, jolla saadaan tietoa säiliövaippojen, putkistojen, suoja-altaiden sekä tiiviiden pintojen kunnosta ja eheydestä. Nämä tarkastukset osaltaan vähentävät vuotojen mahdollisuutta. Tarkastukset on määrätty tehtäväksi, koska ne ovat kustannustehokas keino, jolla voidaan ehkäistä tehokkaasti maaperän ja pohjaveden pilaantumisvaara. Määräys on

Lahden kaupunki
Rakennus- ja ympäristölupalautakunta

Päätöspäivämäärä
06.10.2020 § 58

ympäristönsuojelulain 7 §:ssä säädetyn ennaltaehkäisyn periaatteen mukainen. (määräykset 9-15)

Huleveden johtamisesta ja esikäsitteystä öljynerottimella on annettu sijoituspaikan riskit ja ominaisuudet huomioivat määräykset, joiden avulla estetään hulevesiviemäriin johdettavista vesistä aiheutuva maaperän ja pohjaveden pilaantumisvaara. Alueella muodostuvat hulevedet johdetaan pitkän pohjaveden muodostumisalueella sijaitsevan hulevesiviemäriverkoston kautta maastoon VT12:n eteläpuolelle Riihelän alueelle. Hulevesiverkoston purkupaikka sijaitsee pohjavesialueella, joten on perusteltua määrätä käyttämään kohteessa I-luokan öljynerotinta. (määräys 5-8)

Toiminnanharjoittajan on oltava selvillä toimintansa ympäristövaikutuksista, ympäristöriskeistä ja niiden hallinnasta sekä haitallisten vaikutusten vähentämismahdollisuuksista. Sammutusjätevesi voi sisältää ympäristölle haitallisia kemikaaleja, jotka aiheuttavat vesistön, maaperän ja pohjaveden pilaantumista. Kemikaaliturvallisuuslain säädännön mukaan toiminnanharjoittajan on estettävä rakenteellisin ratkaisuin kemikaalien saastuttaman sammutusjäteveden leviäminen ympäristöön tai hallitsemattomasti jätevedenpuhdistamolle. Toiminnanharjoittajalla on oltava suunnitelmat ja sen mukaiset laitteistot, menetelmät ja henkilöstö saastuneen sammutusjäteveden keräämiseksi ja käsittelemiseksi. Talteenottojärjestelmiä suunniteltaessa otetaan huomioon, että järjestelmät eivät voi perustua ainoastaan pelastuslaitoksen tekemiin toimenpiteisiin, koska pelastuslaitoksen ensisijaisena tehtävänä onnettomuustilanteissa on sammutus- ja pelastustyö, ei sammutusjätevesien keräilyn järjestäminen. (määräys 29)

Laitoksen läheisyydessä sijaitsevien häiriintyvien kohteiden melualitituksen pitämiseksi kohtuullisena on annettu määräys kohtuuttoman meluhaitan estämiseksi. Viihtyisyys- ja terveyshaittojen rajoittamiseksi on asetettu melulle hyväksyttävä melutaso. Melutasolle annetut arvot perustuvat valtioneuvoston päätökseen (993/1992) melutason ohjearvoista. Melun mittaamisella osoitetaan, että laitoksen toiminnasta ei aiheudu melutason raja-arvoja ylittävää melua lähimmissä häiriintyvissä kohteissa. (määräys 16-17)

Jätelain 118-120 §:n velvoitteet jätteen tuottajaa kohtaan on huomioitu antamalla ympäristöluvassa jätehuoltoa koskevat määräykset. Ympäristönsuojelulain 52 ja 58 §:n mukaan ympäristöluvassa on annettava tarpeelliset määräykset mm. jätteistä sekä niiden määrän ja haitallisuuden vähentämisestä sekä tarpeelliset määräykset jätteistä ja jätehuollosta jätelain ja sen nojalla annettujen säännösten noudat-

Lahden kaupunki
Rakennus- ja ympäristölupalautakunta

Päätöspäivämäärä
06.10.2020 § 58

tamiseksi. (määräykset 18-19)

Ennaltaehkäisyn ja haittojen minimoinnin periaatteen mukaisesti on perusteltua varata toimitiloihin kemikaalivahinkojen varalta imeytysainetta ja keräysvälineistöä sekä varautua sulkemaan sadevesiviemärijärjestelmät. (määräys 26).

Häiriö- ja muita poikkeuksellisia tilanteita koskeva määräys on tarpeen ympäristövahingoista aiheutuvien päästöjen minimoimiseksi sekä valvonnan ja mahdollisten jälkitoimenpiteiden toteuttamiseksi. Ympäristönsuojelulain 14 §:n mukaan, jos toiminnasta aiheutuu tai uhkaa välittömästi aiheutua ympäristön pilaantumista, toiminnanharjoittajan on viipymättä ryhdyttävä tarpeellisiin toimiin pilaantumisen tai sen vaaran ehkäisemiseksi tai jos pilaantumista on jo aiheutunut, sen rajoittamiseksi mahdollisimman vähäiseksi. Ympäristönsuojelulain 123 §:n mukaan toiminnanharjoittajan on ilmoitettava välittömästi toimivaltaiselle valvontaviranomaiselle tavanomaisesta toiminnasta poikkeavista tapahtumista ja onnettomuuksista, joilla voi olla vaikutuksia ympäristöön tai luvan noudattamiseen. Häiriötilanteista tiedottaminen on tarpeen myös muille tahoille tarpeen niin vaatiessa valvonnan toteuttamiseksi ja häiriötilanteista mahdollisesti aiheutuvien haittojen minimoimiseksi. (määräys 27-28)

Öljyisten vesien joutumista viemäriin ehkäistään öljynerotinkaivolla ja sulkukaivolla. Määräyksessä on painotettu laitteistojen kunnossapitoa, asianmukaista hoitoa ja säännöllistä huoltoa. Tällöin epäpuhauksien erottaminen on mahdollisimman tehokasta ja satunnaisten päästöjen määrä jää laiterikkojen ennakkoinnin vuoksi mahdollisimman vähäiseksi. Mahdolliset laiterikot tulee korjata viivytyksettä (määräys 5, 7, 13-14)

Määräyksessä on edellytetty yhteistyön tekemistä jätevesien johtamisessa vastaanottavan viemärlaitoksen kanssa. Tämä on nähty tärkeäksi häiriötilanteiden syntymisen ehkäisemiseksi ja niiden mahdollisimman viivytyksettömäksi hoitamiseksi. Osa poikkeuksellista päästöistä saattaa liittyä viemäriverkon toimintaan. Yhteistyössä tulee selvittää toimenpiteet erityisesti sellaisten poikkeuksellisten päästöjen osalta, jotka voivat aiheuttaa haittaa jätevedenpuhdistamon toiminnalle. Vahinkotilanteissa on tärkeää, että rajoitaviin toimenpiteisiin voidaan tarvittaessa turvallisuuden niin salliessa ryhtyä jo laitoksella. Puhdistamolle johdettavien jätevesien tilapäisen johtaminen häiriötilanteissa vesistöön tulee jäädä mahdollisimman vähäiseksi (määräys 29).

Pohjavesiputki on määrätty asennettavaksi, jotta toiminnan vaikutuk-

Lahden kaupunki
Rakennus- ja ympäristölupalautakunta

Päätöspäivämäärä
06.10.2020 § 58

set pohjaveteen tulevat havaituksi. Hämeen ELY-keskus on myös vaatinut lausunnossaan putken asentamista. Analysoitaviksi määrättyt parametrit indikoivat parhaiten kevyen polttoöljyn mahdollisia vaikutuksia pohjaveteen. (30-31)

Ympäristönsuojelulain 5 §:n mukaan toiminnanharjoittajan on oltava riittävästi selvillä toimintansa ympäristövaikutuksista. Laitoksen päästöjen vaikutuksia pohjavesiin voidaan seurata parhaiten yhteistarkkailulla. Pohjavesivaikutuksista saadaan parhaiten kokonaiskuva eri lupavelvollisten toimijoiden yhteistarkkailun kautta. (32)

Raportointia ja kirjanpitoa koskevat määräykset, tarkkailuveloitteet sekä ilmoitusvelvollisuus toiminnan aloittamisesta ja lopettamisesta on annettu valvonnallisista syistä. Tarkkailumääräykset perustuvat ympäristönsuojelulain 46 §:ään. Seurannan avulla voidaan arvioida toiminnan mahdollisia vaikutuksia pohjaveteen. (määräykset 33-34).

Valvontaa varten on perusteltua määrätä ilmoittamaan omistajavaihdoksista, toiminnan muutoksista uuden ympäristölupatarpeen arvioimiseksi tai toiminnan lopettamisesta siihen liittyvien toimenpiteiden määrittelemiseksi.

Toiminnan harjoittajan on toiminnan päättymisen jälkeen siivottava ja puhdistettava alue siten, ettei toiminnan päättymisenkään jälkeen aiheudu terveyshaittaa tai muuta merkittävää maaperän, pohjaveden tai ympäristön pilaantumista tai sen vaaraa. Lahden ympäristöpalveluille ilmoittaminen hyvissä ajoin ennen toiminnan lopettamista on tarpeen jatkotoimenpiteiden määrittämiseksi. (määräys 36)

Luvan voimassaolo ja lupamääräysten tarkistaminen

Päätös on voimassa toistaiseksi.

Toiminnan olennaiseen laajentamiseen tai muuttamiseen on oltava lupa. (YSL 29 §)

Jos valtioneuvoston asetuksella annetaan ympäristönsuojelulain tai jätelain nojalla jo myönnetyn luvan määräystä ankarampia säännöksiä tai luvasta poikkeavia säännöksiä luvan voimassaolosta tai tarkistamisesta, on asetusta luvan estämättä noudatettava. (YSL 70 §, YSA 15 §)

Päätöksen täytäntöönpano

Päätös julkaistaan 9.10. Lahden kaupungin verkkosivuilla. Päätöksen tiedoksisaannin katsotaan tapahtuneen seitsemäntenä päivänä

Lahden kaupunki
Rakennus- ja ympäristölupalautakunta

Päätöspäivämäärä
06.10.2020 § 58

kuulutuksen julkaisemisajankohdasta, eli 16.10.2020. Päätös on lainvoimainen 30 päivän kuluttua päätöksen tiedoksisaannista kyseistä päivää lukuun ottamatta, jos siitä ei valiteta. Mahdollinen valitus on tehtävä 30 päivän kuluessa päätöksen tiedoksisaannista.

Toiminnanharjoittaja on hakenut toiminnan aloittamislupaa (YSL 199 §) ennen lupapäätöksen lainvoimaisuutta. YSL 199 §:n mukainen aloittamislupapyyntö on peruttu sähköpostiviestillä 28.9.2020.

Sovelletut säännökset

Ympäristönsuojelulaki (527/2014) 6, 7, 8, 14,16-17, 28, 43, 49, 52-54, 58, 62-63, 66-67, 72, 89, 123, 134, 172, 209 §:t

Valtioneuvoston asetus ympäristönsuojelusta (4.9.2014) 15 ja 41 §
Jätelaki (646/2011) 5, 6, 8, 12-13, 15-17, 28, 118 – 122, 24, 28, 51-52, 72 §:t

Valtioneuvoston asetus jätteistä (179/2012) 8–9, 12, 24

Laki eräistä naapuruussuhteista (26/1920) 17 §

Valtioneuvoston päätös melutason ohjearvoista (993/1992)

Valtioneuvoston asetus polttoaineteholtaan alle 50 MW:n energiantuotantoyksiköiden ympäristönsuojeluvaatimuksista (1065/2017)

Tässä päätöksessä on huomioitu myös:

Kymijoen-Suomenlahden vesienhoitoalueen vesienhoitosuunnitelma vuosiksi 2016-2021.

Hämeen vesienhoidon toimenpideohjelma vuosille 2016-2021.

Käsittelymaksu ja sen määräytyminen

Hakijalta peritään tästä päätöksestä Lahden kaupungille ympäristöluvan käsittelystä aiheutuvat kulut (rakennus- ja ympäristölupalautakunta 4.12.2018 § 70). Tämän lupahakemuksen käsittelymaksu on 6900 €

Lupapäätöksestä tiedottaminen

Lahden rakennus- ja ympäristölupalautakunta tiedottaa tästä päätöksestä julkisesti kuuluttamalla Lahden kaupungin sähköisellä ilmoitustaululla kaupungin internetsivuilla sekä julkaisemalla ilmoituksen päätöksestä Uusi Lahti -sanomalehdessä. Päätös on nähtävillä Lahden-pisteessä, os. Lahden Palvelutori, Kauppakeskus Trio, 2 krs., Aleksanterinkatu 18, Lahti sekä Lahden kaupungin internetsivuilla. Tieto päätöksestä lähetetään myös asianosaisille.

Muutoksenhaku

Vaasan hallinto-oikeus

Toimenpiteet

Ote hakijalle ja lausunnonantajille



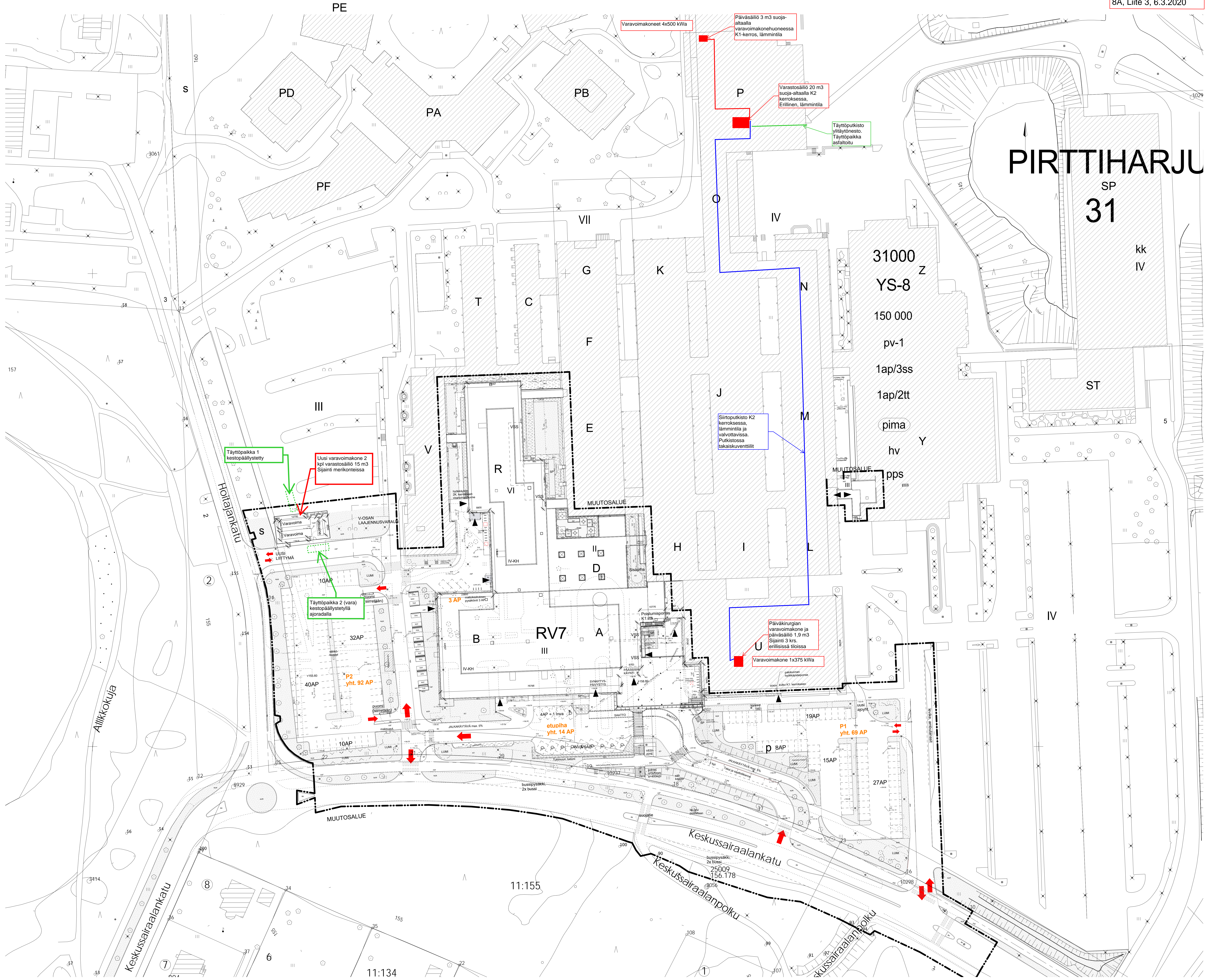
30 (30)

Lahden kaupunki
Rakennus- ja ympäristölupalautakunta

Päätöspäivämäärä
06.10.2020 § 58

Liitteenä

1. Kartta sijaintipaikasta
2. Kartta etäisyyksistä
3. Kuvaus nykyisistä varavoimalaitteista (salainen liite, julkisuuslain 24.1 §:n 8 kohta)



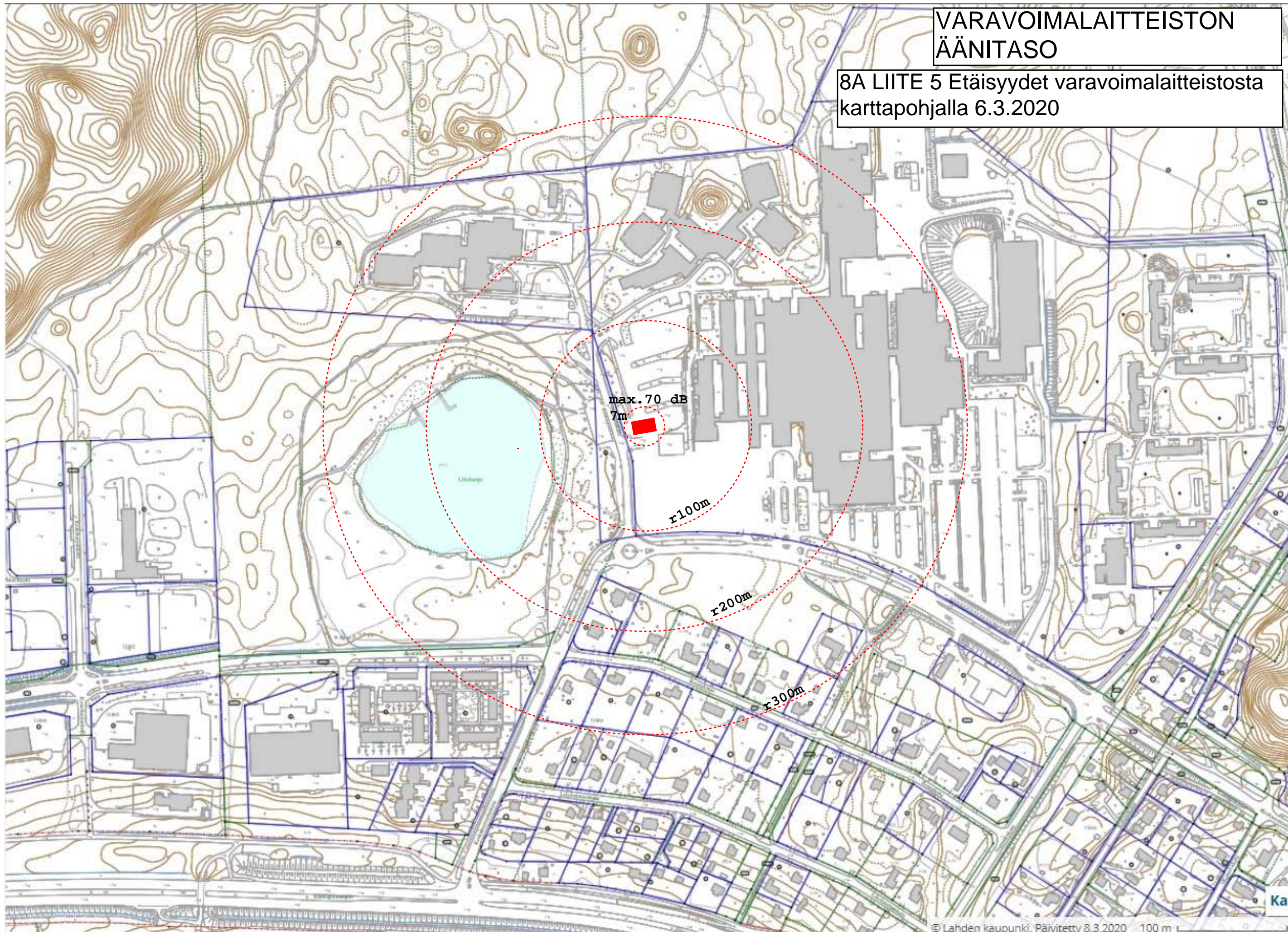
RAKENNUKSEN PALOJUOKKA P1	
RAKENNUKSEN PALOJUOKKA P1	181 751 m ²
RAKENNUKSEN PALOJUOKKA P1	150 000 m ²
RAKENNUKSEN PALOJUOKKA P1	110 000 m ²
RAKENNUKSEN PALOJUOKKA P1	4114 m ²
RAKENNUKSEN PALOJUOKKA P1	28 749 m ²
RAKENNUKSEN PALOJUOKKA P1	134 727 m ²
RAKENNUKSEN PALOJUOKKA P1	15 273 m ²
RAKENNUKSEN PALOJUOKKA P1	4114 m ²
RAKENNUKSEN PALOJUOKKA P1	13 500 m ²
RAKENNUKSEN PALOJUOKKA P1	33 731 m ²
RAKENNUKSEN PALOJUOKKA P1	3703 m ²
RAKENNUKSEN PALOJUOKKA P1	877 m ²
RAKENNUKSEN PALOJUOKKA P1	29 151 m ²
RAKENNUKSEN PALOJUOKKA P1	25 037 m ²
RAKENNUKSEN PALOJUOKKA P1	28 749 m ²
RAKENNUKSEN PALOJUOKKA P1	3029,5 m ²
RAKENNUKSEN PALOJUOKKA P1	683 m ²
RAKENNUKSEN PALOJUOKKA P1	201 400 m ²
RAKENNUKSEN PALOJUOKKA P1	1730 ap
RAKENNUKSEN PALOJUOKKA P1	-207 ap
RAKENNUKSEN PALOJUOKKA P1	178 ap
RAKENNUKSEN PALOJUOKKA P1	1700 ap
RAKENNUKSEN PALOJUOKKA P1	1214 ap
RAKENNUKSEN PALOJUOKKA P1	29 151 m ²
RAKENNUKSEN PALOJUOKKA P1	1990,5 m ²
RAKENNUKSEN PALOJUOKKA P1	556 m ²
RAKENNUKSEN PALOJUOKKA P1	25 911,5 m ²
RAKENNUKSEN PALOJUOKKA P1	4 114 m ²
RAKENNUKSEN PALOJUOKKA P1	21 797 m ²
RAKENNUKSEN PALOJUOKKA P1	436 m ²
RAKENNUKSEN PALOJUOKKA P1	95,5 m ²
RAKENNUKSEN PALOJUOKKA P1	531,5 m ²
RAKENNUKSEN PALOJUOKKA P1	531,5 m ²
RAKENNUKSEN PALOJUOKKA P1	134 pp
RAKENNUKSEN PALOJUOKKA P1	106 pp

- Poikkeukset asemakaavaa:
 1. Uudet 2 liittymää Keskussairaalankadulle
 2. Asemakaavan kerrosluvusta poikaten osa laajennuksesta 6-kerroksinen

Keskussairaalaa a=2579a ASEMAKAAVAMERKINNÄT JA MÄÄRÄYKSET	10)
1	Merkki
2	ASEMAKAAVAMERKINNÄT JA MÄÄRÄYKSET
3	YS-8
4	SARAJALUEN VÄLISEN KORTTELIN TONTIN PALVELUJEN RAKENNETTAVIEN KORTTELIALUE RAKENNUKSIIN SAADAAN SUOJITTA 3000 m ² MAANALAISET ASKARTELU- JA TYÖTILAT
5	3 HAKAJA-ALUEEN RAJAN LUKUPOYKELELLÄ OLEVIA VIIVA
6	KORTTELIN, KORTTELINOSAN JA ALUEEN RAJA
7	OSIEN RAJA
8	OHEILINEN ALUEEN TAI OSIEN RAJA
9	TONTIN RAJA
10	KUUPUNGSOSAN NUMERO
11	31
12	KUUPUNGSOSAN NIMI
13	31000
14	KORTTELIN NUMERO
15	150000
16	RAKENNUKSEN KERROSALUEMETREINÄ SAAN RAENTAA TÄRKEITÄ PYSÄKÖINTILOJA
17	IV
18	ROOMALAN NUMERO OSOITTAA RAKENNUKSEN TAI SEN OSAN SUURIMMAN SALLITUN KERROSALUEEN
19	RAKENNUS
20	RAKENNUSALUE, JOLLE SAA RAENTAA KAIKSI KELLERIKERROKSEN PYSÄKÖINTILOJEN TÄRKEITÄ
21	kk
22	OHEILINEN ALUEEN TAI OSIEN RAJA
23	TONTILLA ON VARATTAVA RIITTÄVÄ TIILIA POLKUPYÖREIN ASANMUKAISTA SÄILYTTÄMÄ VARTEN
24	PPS
25	PYSÄKÖINTIALUE
26	MAANALAISET ASKARTELU VARTEN VARATTU ALUEEN OSA
27	KATUALUEEN RAJAN OSA, JONKA KOHDILLA EI SAA JÄRJESTÄÄ AJONEUVOLITTYMÄÄ MERKINTÄ OSOITTAA, KUNKA MONTA TYÖNTEKIJÄ KOHTI ON RAKENNETTAVA YKSI AUTOPAIKKA
28	1ap/2tt
29	1ap/3ss
30	AUTOPAIKKA
31	SUOJELTAVA ALUE, JOTA ON HOIDETTAVA NIIN, ETTE MAISEMAN LUONNE EI OLELLISESTI MUUTU
32	h
33	TONTIN KUVAUKSESTA ON LAOITTTAVA SUUNNITELMA, JOSTA KÄY LM MIETEN TONTILLA ERKÄNTÄVÄT ALUEVEIKIT MIEITÄÄN JA TAI OULUJAN SIHEN TÄRKEITÄ
34	pp
35	LAAMITYSALUEIDEN SUOJELUKOIKIEN MAAPERÄN PÄÄMÄÄN SUUNNITTELUUN
36	pv-1
37	VEDEHAKONNALLI TÄRKEÄ POHJAVESILUE, ALUEELLA EI SAA VAIKUTTAA POHJAVEDEN LAATUA MAASSA

MUUTOS	PVM	MUUTOKSEN LAATU	TERKIU

Asiantuntija	Ryly	Kuusi / Tu	31000	Etä / Ohj	4	Varoimien merkitys	
Projektin nimi	Pirttiharju					Pääpiirustukset	
Projektin numero	Uudisrakennus					Asennustulos	1 : 500
Projektin nimi	PHHYKY RV7						
Projektin numero	Keskussairaalankatu 7						
Projektin nimi	1550 Laitte						
Projektin numero	ARK	Talonno	1704	002 01	Määräaika	2020	
Projektin nimi	Kaisa-Liisa Raikinnmäki, erkkitehti						
Projektin numero	25.1.2019	Suunnitelma					MLU
Projektin nimi	RAAMI						
Projektin numero	ARKKITEHDIT OY						
Projektin nimi	Tapiolantie 10B, 2.krs, 00100 Helsinki						
Projektin numero	www.raamiarkkitektit.fi						





Lahden kaupunki
Rakennus- ja ympäristölupalautakunta

Päätöspäivämäärä
06.10.2020 § 59

Ympäristöluvan raukeaminen Sita Suomi Oy Meisselikatu 1, Lahti

D/1880/11.01.00.01/2020

Asian valmistelija / Lisätietojen antaja	Ympäristölupapäällikkö Tarja Laitinen, p. 050 559 4052
Päätös	Päätösehdotus hyväksyttiin.
Päätösehdotus	Rakennus- ja ympäristövalvonnan johtaja Mika Kemppainen Rakennus- ja ympäristölupalautakunta päättää todeta ympäristöluvan (D/1662/11.01.00.01/2015) Sita Suomi Oy (nykyisin Remeo Oy) Lahden käsittelylaitos Meisselikatu 1, Lahti rauenneeksi.
Perusteluosa	Lahden seudun ympäristölautakunta on myöntänyt 18.8.2015 § 47 (D/1662/11.01.00.01/2015) ympäristöluvan Sita Suomi Oy:n Lahden käsittelylaitokselle osoitteessa Meisselikatu 1, Lahti. Ympäristönsuojelulain 88 §:n mukaan lupaviranomainen voi päättää, että lupa raukeaa, jos toimintaa tai sen aloittamisen kannalta olennaisia toimia ei ole aloitettu viiden vuoden kuluessa luvan lainvoimaiseksi tulosta. Sita Suomi Oy nyttemmin Remeo Oy ei ole missään vaiheessa aloittanut tai harjoittanut kiinteistöllä ympäristöluvan mukaista toimintaa. Lahden ympäristöpalvelut on kuullut luvan raukeamisesta Remeo Oy:tä 29.9.2020 sähköpostitse. Remeo Oy on ilmoittanut, että luvan raukeamiselle ei ole estettä.
Muutoksenhaku	Vaasan hallinto-oikeus
Toimenpiteet	ote Remeo Oy, Hämeen ely-keskus
Liitteenä	1. Ympäristölupapäätös



OTE PÖYTÄKIRJASTA

Lahden kaupunki

Lahden seudun ympäristölautakunta

18.08.2015

§ 47

Ympäristölupapäätös / Sita Suomi Oy:n ympäristölupahakemus Lahden käsittelylaitokselle osoitteessa Meisselikatu 1, Lahti

D/1662/11.01.00.01/2015

Perusteluosa

HAKEMUS

SITA Suomi Oy:n ympäristölupahakemus Lahden käsittelylaitokselle osoitteessa Meisselikatu 1 Lahti. Hakemus sisältää toiminnan aloittamislupahakemuksen mahdollisesta muutoksen hausta huolimatta (YSL 199 §).

Luvan hakija

SITA Suomi Oy, yhteyshenkilö Anu Ihalainen, puh. 010 540 2203
Linjatietie 6, 01260 Vantaa
liike- ja yhteisötunnus: 0946005-4

Laitos/toiminta ja sen sijainti

SITA Suomi Oy, Lahden käsittelylaitos, yhteyshenkilö Pasi Halttunen, puh. 010 540 2340
Meisselikatu 1, (Syväoja) Lahti
Lahden kaupungin (398) Jokimaan kaupungin osa (28), kortteli 28094.
Jätteen keruu, käsittely ja loppusijoitus; materiaalien kierrätys, TOL E38

Luvan hakemisen peruste ja lupaviranomaisen toimivalta

Ympäristönsuojelulain 27 § 1 momentin ja liitteen 1, taulukon 2, kohdan 13 f) mukaan jätteen laitos tai ammattimainen käsittely on ympäristöluvanvaraista.

Valtioneuvoston asetuksen ympäristönsuojelusta 2 §:n kohdan 12 f) mukaan kunnan ympäristönsuojeluviranomainen ratkaisee jätteen ammattimaista tai laitosmaista käsittelyä, jossa käsitellään jätettä alle 20 000 tonnia vuodessa, koskevan ympäristölupa-asian.

Asian vireilletulo ja hakemuksen täydennykset

Lupahakemus on tullut vireille 28.4.2015.

Toimintaa koskevat luvat ja sopimukset sekä alueen kaavoitus-tilanne

Lahden kaupungin kanssa on suullinen sopimus tontin vuokraamisesta toiminnanharjoittajalle.

Hallin, johon jätteen esikäsittely paalauksen osalta tulee sijoittu-

maan, rakennuslupahakemus tehdään, kun ympäristölupahakemus on jätetty käsittelyyn.

Toiminnalle on ympäristövahinkovakuutus (Fennia 4907042956).

Laitos sijaitsee asemakaavan mukaisella teollisuus- ja varastorakennusten korttelialueella (T-6).

Laitoksen/toiminnan sijaintipaikka ja sen ympäristö

Toiminnan sijaintipaikka on Lahden Jokimaalla, Helsingintien välittömässä läheisyydessä sijaitsevan Jokimaan yrityspuiston kaakkoisosassa Meisselikadulla, Hollolan kunnan rajalla.

Lähimpään metsäsaarekkeen takana olevaan asuinkiinteistöön on matkaa noin 200 metriä (hevostalli Hollolan puolella, laitostontista lounaaseen). Toinen asuinkiinteistö on saman matkan päässä laitosalueen pohjoispuolella.

Alueen maaperästä ei ole tehty erillisiä tutkimuksia. Alueen välittömässä läheisyydessä ei ole erityisiä suojelukohteita eikä alue sijaitse pohjavesialueella.

Yleiskuvaus toiminnasta

Laitoksella vastaanotetaan, esikäsitellään ja siirtokuormataan pahvia, keräyspaperia, muovia, kartonkia, puuta, energiana hyödynnettäviä jättejakeita, metallia, lasia, rakennus- ja purkujätettä, biojätettä (pakkaamatonta ja pakattua), tekstiili- ja vaatejätettä, sähkö- ja elektroniikkaromua, akkuja ja tietosuojamateriaalia. Jätteitä vastaanotetaan pääasiassa Päijät-Hämeen alueelta, ajoittain muualta Suomesta. Laitoksen toiminta-aika on arkisin klo 06–22. Esikäsiteltäviä materiaaleja voi lähteä jatkokuljetuksilla tehtaille myös muina aikoina. Jättejakeiden yhteenlaskettu vastaanottomäärä on enimmillään 19 800 t/a, suurimman kertavarastointimäärän ollessa 3070 t. Laitostyöntekijöitä tulee olemaan 2–4 henkeä. Myöhemmin tontille sijoittuvassa toimipisteessä, jossa on autovarikko ja keskitetty asiakas palvelu, työskentelee päivittäin 10 toimihenkilöä, joista palvelutuotannossa työskentelee 4 ja asiakaspalvelussa 6 henkilöä. Kuljettajina Lahden varikolta käsin työskentelee noin 25 henkilöä, jätteenkuljetusautoja on 15 kpl. Toiminta on suunniteltu aloitettavaksi vuoden 2015 aikana.

SITA Suomella on kaikissa toimipaikoissaan sertifioitu ISO 14001 Ympäristöasioiden hallintajärjestelmä, myös uusi laitos tulee tämän järjestelmän piiriin. Viimeisin auditointi 21.–23.1.2015 (LRQA).

Tuotanto, tuotteet ja varastointi

Laitostoimintoja varten tontille rakennetaan halli, johon jätteen esikäsitteily paalauksen osalta sijoittuu. Lisäksi samalle tontille sijoittuu SITA Suomi Oy:n Lahden toimipisteen autovarikko ja keskitetty asiakaspalvelu. Toimistotilat on suunniteltu sijoittuvaksi toiminta-alueen lounaisnurkkaan ja pysäköintialue sekä lavakenttä alueen länsirajalle. Käsittelyhalli rakennetaan alueen itäreunalle. Käsittelyhallin läheisyydessä ovat ulkona sijaitsevat betonikarsinat. Jättejakeita vastaanotetaan osin sisälle halliin, osin ulkona sijaitseviin karsinoihin, seu-

raavasti:

Pahvia ja keräyskartonkia (15 01 01, 20 01 01) vastaanotetaan hallissa betonielementeistä rakennettuihin karsinoin. Pahvia vastaanotetaan 3 500 t /a ja kartonkia 2 000 t/a. Jakeet paalataan hallissa ja valmiit paalit varastoidaan ulkona hallin itä/ eteläpuolella. Pahvi ja kartonki toimitetaan edelleen alan teollisuudelle Etelä-Suomen alueella hyödynnettäväksi materiaalina. Pahvin suurin kertavarastomäärä on, 400 t ja keräyskartongin suurin kertavarastomäärä on 400 t. Keräyskartongin vastaanottoa tehdään yhteistyössä tuottajayhteisön kanssa.

Keräyspaperia (20 01 01) mukaan lukien kirjapainopaperit vastaanotetaan 2 500 t/a betonielementeistä rakennettuun karsinaan hallissa. Kotikeräyspaperi siirtokuormataan edelleen jatkokuljetettäväksi suurissa erissä materiaalina hyödynnettäväksi paperiteollisuuteen. Kotikeräyspaperia ei paalata. Kirjapainopaperi joko paalataan tai siirtokuormataan ja toimitetaan edelleen materiaalina jatko- hyödynnettäväksi. Keräyspaperin suurin kertavarastointimäärä on 300 t. SITA Suomi edustaa paperin tuottajayhteisöä Suomen Keräystuote Oy:n kautta.

Muovia (20 01 39) vastaanotetaan hallissa betonielementeistä rakennettuun karsinaan 800 t/a. Muovi paalataan ja toimitetaan edelleen kotimaiselle tai ulkomaiselle teollisuudelle hyödynnettäväksi materiaalia. Muovin suurin kertavarastointimäärä on 200 t. Muovipakkausten vastaanotto tapahtuu yhteistyössä tuottajayhteisön kanssa.

Puuta (17 02 01, 15 01 03, 20 01 38) vastaanotetaan ulkona sijaitsevaan betonielementeistä rakennettuun karsinaan 400 t/a ja kyllästettyä puuta (20 01 37) 100 t/a. Puhdas puu ja kyllästetty puu pidetään erillään. Puu murskataan mobiilimurskaimella tarvittaessa, arviolta noin kuukauden välein. Mobiilimurskain sijoittuu tullessaan puun varastointikarsinan läheisyyteen. Valmis puuhake toimitetaan Etelä-Suomen biovoimaloihin polttoaineeksi. Puun ja kyllästetyn puun suurin yhteenlaskettu kertavarastointimäärä on 200 t.

Energiana (15 01 06) hyödynnettäviä jätejakeita vastaanotetaan 3 000 t/a betonielementeistä rakennettuun karsinaan ulkona. Energiajake esilajitellaan kahmarin avulla, ja erotetaan siitä materiaali kierrätykseen kelpaavat riittävän puhtaat pahvit ja muovit. Esilajiteltu energiajake joko murskataan mobiilimurskaimella tai toimitetaan sellaiseen Etelä-Suomen alueella rinnakkaispoltoon. Tällä hetkellä SITALla on sopimus Lahti Energian kanssa. Suurin energiajakeen kertavarastointimäärä on 400 t.

Metallia (20 01 40, 15 01 04) vastaanotetaan 400 t/a joko lavalle tai betonielementeistä rakennettuun karsinaan. Metallien suurin kertavarastointimäärä on 100 t. Metallia siirtokuormataan ja toimitetaan edelleen materiaalina jatko- hyödynnettäväksi kotimaiselle teollisuudelle. Mahdollinen metallipakkausten vastaanotto tehdään yhteistyössä tuottajayhteisön kanssa.

Rakennus- ja purkujätettä (17 09 04, 17 02 03, 17 01 07) vastaanotetaan 1 700 t/a ulkona betonielementeistä rakennettuun karsinaan. Jäte lajitellaan kahmarin avulla, ja siitä erotellaan suurimmat pahvit,

muovit, puukappaleet ja metallit edelleen jatkohyödynnettäviksi materiaalina tai energiana. Loppu rakennusjäte siirto kuormataan edelleen jatkolajitteluun joko SITAn Viikin laitokselle tai yhteistyökumppanin laitokselle. Rakennusjätteen suurin kertavarastointimäärä on 200 t.

Lasia (20 01 02, 15 01 07) vastaanotetaan 600 t/a ulkona joko betonielementeistä rakennettuun karsinaan tai lavalle. Lasin suurin kertavarastointimäärä on 200 t. Lasi siirto kuormataan ja kuljetetaan edelleen suurissa kertaerissä materiaalihyödynnettäväksi koti- tai ulkomaiselle teollisuudelle. Mahdollinen pakkauslasin vastaanotto tehdään yhteistyössä tuottajayhteisön kanssa.

Tietosuojamateriaalia (20 01 01, 20 01 39) vastaanotetaan 400 t/a ja suurin kertavarastointimäärä on 150 t. Tietosuojamateriaali vastaanotetaan lukituissa keräysastioissa, jotka välivarastoidaan erillisessä lukitussa tilassa. Tietosuojamateriaali kuljetaan suuremmissa erissä edelleen asianmukaiseen tuhoukseen.

Sähkö- ja elektroniikkaromua (SER) (16 02 13) vastaanotetaan 300 t/a. Sähkö- ja elektroniikkaromu vastaanotetaan erilliseen konttiin, josta se toimitetaan edelleen asianmukaiseen jatkokäsittelyyn. Suurin kertavarastointimäärä on 50 t. SER:n vastaanotto toteutetaan yhteistyössä tuottajavastuuyhteisön kanssa.

Akkuja (16 06 01) vastaanotetaan 100 t/a ja suurin kertavarastointimäärä on 20 t. Akut välivarastoidaan hallissa akkulaatikoissa ja toimitetaan edelleen asianmukaiseen jatkokäsittelyyn yhteistyökumppanille.

Pakattua ja pakkaamatonta biojätettä (20 01 08) vastaanotetaan 3 000 t/a. Biojätteen suurin kertavarastointimäärä on 150 t. Biojäte siirto kuormataan joko kannellisille lavoille tai suljetussa vastaanottopaikassa oleville lavoille. Bion vastaanottopaikkaan järjestetään pesumahdollisuus, ja pesuvedet johdetaan ensisijaisesti kunnalliseen viemäriin tai mikäli se ei ole mahdollista niin umpisäiliöön. Edellä mainituilla toimilla ja säännöllisillä vähintään kerran viikossa lähtevillä jatkokuljetuksilla toiminta voidaan toteuttaa ilman hajuhaittoja, ja samalla estetään haittaeläinten pääsy biojätteeseen. Biojäte materiaalihyödynnetään bioetanolin/kaasun ja rehun/lannoitteen valmistuksessa yhteistyökumppaneiden laitoksilla.

Tekstiili- ja vaatejätettä (20 01 10 ja 20 01 11) vastaanotetaan hallissa 1 000 t/a suurimman kertavarastointimäärän ollessa 300 t. Tekstiili- ja vaatejäte joko paalataan tai siirto kuormataan sellaisenaan materiaalihyödynnettäväksi. SITAlla on ko. jätteen materiaali kierrätyskanava Saksaan SITAn emoyhtiö Suezin kautta. SITA on lisäksi mukana VTT:n hankkeessa jossa etsitään myös kotimaista tekstiilikuidun käsittelykanavaa.

Paalain on sähkökäyttöinen ja sen kapasiteetti on 10–15 t/h. Tontilla käy tarvittaessa mobiilimurskain, joka on dieselkäyttöinen. Murskaimessa on metallinerottelu. Hankittava laitteisto edustaa nykyaikaista tekniikkaa energiankulutuksen, lähtömelutason, pölyävyyden yms. seikkojen suhteen.

Työkoneiden polttoaine säilytetään ulkona 1–2 m³:n kokoisessa kaksoisvaippasäiliössä. Hydrauliöljyjä säilytetään 1–2 tynnyrissä valuma-altaiden päällä hallissa.

Kaikki jakeet kiertävät laitokselta eteenpäin hyödynnettäviksi muutamassa viikossa. Energiajakeen osalta voi tulla enimmillään muutamana kuukauden pituisia taukoja kuormien lähtemissä kierrätyspolttoainetta hyödyntävien vastaanottolaitosten huoltoseisokkien aikaan tai kesällä kierrätyspolttoaineen kysynnän ollessa sääolosuhteiden takia vähäistä. Laitoksen tavoitteena on kuitenkin kaikkien jakeiden osalta mahdollisimman tehokas materiaalien kierto, mikä tukee myös hakijan liiketoimintaa. Mikään jätemateriaaleista ei viivy tontilla missään olosuhteissa yli kolmea vuotta.

Lisäksi samalle tontille sijoittuu myöhemmin, alustavasti vuonna 2016, SITA Suomi Oy:n Lahden toimipisteen autovarikko ja keskitetty asiakaspalvelu. Varikon toimistorakennus on tarkoitus rakentaa tontin lounaiskulmaan, ja länsirajalle tulee kaluston pysäköintialue ja vaihtolavojen varastokenttä.

Laitos liitetään kunnalliseen vesi- ja viemäriverkostoon samalle tontille tulevan SITAn Lahden toimipisteenkin takia. Vettä laitoksella käytetään säännöllisesti ainoastaan biojätteen siirtokuormausta paikan pesuun. Tähän arvioitu vedenkäyttö on noin 20 m³/vuosi.

Laitokselle tulevaa vesiliittymää tarvitaan myös palopostia varten.

Ympäristökuormitus ja sen rajoittaminen

Käsittelylaitoksen toiminnasta ei ole haittaa ihmisten terveydelle eikä yleiselle viihtyisyydelle.

Yleisen viihtyvyyden ja siisteyden takaamiseksi yleissiisteyteen kiinnitetään jatkuvasti huomiota. Esimerkiksi roskaantumista ehkäistään säännöllisellä siivoamisella ja tuulisten säiden jälkeen tehdään tarvittaessa ylimääräisiä siivouksia. Kaikki hakijan laitokset noudattavat sisäistä Siisteys, vahingot ja valvonta ohjeistusta. Laitoksella käytetään säännöllisesti tuholaistorjuntayritys mahdollisten haittaeläinongelmien estämiseksi.

Päästöjen estäminen maaperään ja pohjaveteen sekä päätöt vesiin ja viemäriin

Raskaan kaluston pysäköintialue päällystetään (asfaltoidaan) ja varustetaan öljyn- ja hiekanerottimilla. Erottimet tyhjennetään ja huolletaan säännöllisesti vuosittain. Erottimet varustetaan myös automaattisella täyttymisen ilmaisevalla hälyttimellä. Laitosalue on asfaltoitu, ja laitoksella varastoitavat jätteet ovat liukenemattomia tai heikosti liukenevia. Työkoneiden polttoainetta säilytetään kaksoisvaippasäiliössä ja hydrauliöljyjä tynnyreissä hallissa valuma-altaiden päällä.

Biojätteen siirtokuormausta paikan pesuvedet johdetaan kunnalliseen viemäriin ja sitä kautta asianmukaiseen jätevedenpuhdistukseen. Kunnallinen vesi- ja viemäriyhteys rakennetaan tontille muiden rakennustöiden yhteydessä.

Laitoksella ei ole päästöjä vesistöön eikä vaikutuksia maaperään. Laitos ei sijaitse pohjavesialueella.

Päästöt ilmaan

Laitokselle arvioidaan tulevan enimmillään noin 100 kuormaa viikossa ja sieltä lähtevän noin 10–15 jatkokuljetusta. Laitosalueelle laaditaan erillinen liikennesuunnitelma risteävän liikenteen ja muiden liikenteestä aiheutuvien riskien minimoimiseksi.

Laitoksella tehtävä siirtokuormaus vähentää jätehuollosta aiheutuvia kuljetuksia, toiminnalla pyritään mahdollisimman suureen logistiseen tehokkuuteen.

Murskaimen valinnassa kiinnitetään huomiota mahdollisimman vähäiseen pölyävyyteen. Murskaus on ainoa potentiaalinen pölylähde suunnitellussa toiminnassa. Pölyämistä voidaan hillitä esim. kastelulla (hienojakoinen vesisumutus). Lisäksi kovalla tuulella ei murskata.

Laitoksen toimintaperiaate on osaltaan vähentää ja tehostaa siirtokuormauksen avulla jätteenkuljetuksia.

Melu ja tärinä

Paalain, murskain ja työkoneet aiheuttavat pääasialliset melulähteet toiminnassa. Paalaimen ja työkoneiden melu rajoittuu toiminta-aikaan, ja murskain käy laitoksella vain satunnaisesti, arviolta kerran kuukaudessa. Laitoksella ei ole tärinää aiheuttavia toimintoja.

Hakija on teettänyt melumittauksia esimerkiksi Viikin rakennusjätteen käsittelylaitoksellaan. Esimerkkiraportti on hakemuksen liitteenä. Siinäkin raportti ei ole suoraan vertailukelpoinen nyt haettavaan toimintaa, sillä Viikin laitoksella tehtävä rakennusjätteen käsittely seuloineen on luonteeltaan melutasoltaan korkeampaa toimintaa ja käsittelymäärät ovat myös suuremmat.

Jätteet sekä niiden käsittely tai hyödyntäminen

Laitostoiminnassa ei synny jätettä lukuun ottamatta vähäistä jätettä sosiaalituloista (20 01 08, 20 03 01). Autovarikon hiekan- ja öljynerotuskaivoista syntyy tyhjennysjätettä, mutta ne eivät suoraan liity laitostoimintaan.

Sosiaalituloista syntyvän jätteen määrä on hyvin pientä, ja jätteelle järjestetään syntypaikkalajittelumahdollisuus.

Laitoksen toimintaperiaate on jätteiden haitallisuuden vähentäminen ja niiden kierrättäminen/energiahyödyntäminen sekä jätekuljetusten vähentäminen siirtokuormauksen avulla.

Toiminnan käyttötarkkailu

Laitokselle tulevista ja lähtevistä kuormista pidetään kirjanpitoa. Kuormat punnitaan laitoksen omalla vaa'alla. Kuormien saapuessa kuormat tarkistetaan silmämääräisesti. Tarkastuksen tekee laitoksen henkilökunta ollessaan paikalla, muissa tapauksissa kuljettaja. Jos

havaitaan lajitteluvirhe, asiakasta informoidaan ja laskutetaan kuormasta erikseen ja kuorma kuljetetaan asianmukaiseen loppusijoitukseen. Rakennusjätekuormista täytetään lain vaatima siirtoasiakirja.

Laitoksen siisteyttä tarkkaillaan päivittäin ja laitosalue siivotaan säännöllisesti. Laitoksen siisteyteen ja järjestykseen on panostettu viime vuosina merkittävästi. Kaikki hakijan laitokset noudattavat sisäistä Siisteys, vahingot ja valvonta ohjeistusta.

Laitoksen toiminnasta vastaa laitospäällikkö. Hänen vastuullaan on, että kaikille laitoksen työntekijöille on annettu SITA Suomi Oy:n laatu- ja ympäristöjärjestelmän mukainen perehdytys työhönsä. Jokainen työntekijä allekirjoittaa kirjallisen dokumentin perehdytyksen saatuaan.

Laitokselle laaditaan pelastussuunnitelma. Laitoksella toteutetaan riskikartoitus ja sisäinen turvallisuusauditointi kerran vuodessa. Suppeampi turvallisuustarkastus tehdään kuukausittain.

Laitoksella tehdään vuosittain laatu- ja ympäristöjärjestelmään liittyvä sisäinen auditointi, ja kaksi kertaa vuodessa sisäinen ympäristötarkastus. Jälkimmäisessä arvioidaan laitoksen siisteyttä eri näkökulmista. Edellä mainittuihin tarkastuksiin sisältyy myös mahdollisten ympäristöriskien kartoitus ja vakavuuden arviointi. Lisäksi hakijan emokonserni tekee laitoksille kattavia ympäristöauditointeja, Suomessa laitoksia 1–3 kappaletta auditoidaan keskimäärin joka toinen vuosi.

Jokaisen laitosalueella liikkuvan tulee käyttää näkyvää vaatetusta. Laitoksen työntekijöiden tulee olla välittömästi yhteydessä esimieheensä tai SITA Suomen yhteyshenkilöön, mikäli havaitsevat puutteita työpisteiden turvallisuudessa.

Erillinen Lahden käsittelylaitoksen jätteen käsittelyn seuranta- ja tarkkailusuunnitelma (JL 120 §) on esitetty hakemuksen liitteenä.

Poikkeukselliset tilanteet ja häiriöpäästöt

Suurin riski laitoksella on tulipalo. Laitokselle rakennetaan palohälytysjärjestelmä, ja henkilökunta saa alkusammutuskoulutuksen. Laitoksella on riittävä alkusammutuskalusto ja automaattiset jauhesammuttimet paalaimen päällä. Lisäksi laitokselle tulee palopostit.

Karkea arvio mahdollisen merkittävän tulipalon sammutusvesien määrästä on noin 2000 m³. Kaikki laitoksella olevat vaaralliset jätteet varastoidaan suljetuissa konteissa, esim. Eco Simplexissä, missä on automaattinen sammutusjärjestelmä itsessään. Muuten varastoitavat jättejakeet ovat vaarattomia, eikä sammutusvesien talteenottojärjestelmää ole hakijan näkemyksen mukaan tarpeellinen alueelle, varsinkin kun laitos ei sijaitse pohjavesialueella.

Laitostoiminta ei aiheuta maaperän pilaantumisriskiä, työkoneiden polttoaineet säilytetään kaksoisvaippasäiliössä ja hydraulioöljyt valuma-altaiden päällä hallissa.

Biojätteiden siirtokuormauspaikka on suljettu niin että haittaeläimillä

ei ole sinne pääsyä ja pesuvedet johdetaan viemäriin asianmukaiseen jätevesienkäsittelyyn.

Autovarikon osalta raskaan kaluston pysäköintialueelta kerätään hulevedet ja johdetaan ne hiekan- ja öljynerottimien kautta hulevesiviemäriin/purkuojaan. Erottimet huolletaan ja tyhjennetään säännöllisesti vuosittain, ja erottimet varustetaan myös automaattisilla täytymishälyttimillä.

Ilkivaltaa ja sen mahdollisesti aiheuttamia riskejä vastaan suojaudutaan alueen aitaamisella ja lisäksi tehdään vartiointiliikkeen kanssa sopimus ja/tai järjestetään kameravalvonta.

Laitokselle ja varikolle laaditaan pelastussuunnitelma.

Paras käyttökelpoinen tekniikka (BAT) ja energiatehokkuus

Koska kyseessä on uusi toiminta, ei kulutustietoja ole saatavilla.

Laitoksen tavoite on saada sinne toimitetut jätemateriaalit mahdollisimman tehokkaasti kierrätettyä uudelleen teollisuuden raaka-aineeksi tai energiahyödynnettyä parhaalla mahdollisella tavalla.

Harkittava paalain ja mobiilimurskain edustavat parasta käyttökelpoista tekniikkaa.

ARVIO YMPÄRISTÖN KANNALTA PARHAAN KÄYTÄNNÖN (BEP) SOVELTAMISESTA

Eri jätejakeiden kuljettaminen hyödynnettäväksi suurissa erissä vähentää tarpeettomia jätteen kuljetuksista aiheutuvia päästöjä. Mahdollisesti roskaantumista aiheuttavien jätejakeiden käsittely ja työvaiheiden toteuttaminen sisällä hallissa ehkäisee tämän ongelman syntymistä. Laitosympäristön siisteyttä ylläpidetään myös säännöllisesti.

HAKEMUKSEN KÄSITTELY

Lupahakemuksesta tiedottaminen

Lupahakemuksesta on kuulutettu Lahden kaupungin ilmoitustaululla 11.6.–13.7.2015. Hakemuksen vireille tulosta on ilmoitettu Uusi Lahti-lehdessä 10.6.2015. Asianosaisille on ilmoitettu hakemuksesta 10.6.2015 ja heille on varattu tilaisuus tulla kuulluksi.

Tarkastukset, neuvottelut ja katselmukset

Ennen lupahakemuksen vireille tuloa on käyty neuvotteluja luvan hakijan kanssa sekä tutustuttu SITAn toimintaan Vantaan Linjatien käsittelylaitoksella 28.5.2015.

Lausunnot

Hakemuksesta on pyydetty lausunnot Lahden kaupungin maankäytöltä ja rakennusvalvonnalta/terveydensuojelulta sekä Päijät-Hämeen pelastuslaitokselta ja Hollolan kunnan teknisen toimen maankäytöltä.

Lahden kaupungin Terveysturvallisuus toteaa 22.6.2015 päätöksessään lausunnossaan: "Toiminnan tulee täyttää terveys- ja ympäristönsuojelulain (763/1994) mukaiset vaatimukset. Jätteiden kuljetus, vastaanottaminen, esikäsittely, välivarastointi ja siirtokuormaaminen sekä jäteveden johtaminen ja puhdistus on tehtävä siten, ettei niistä aiheudu terveyshaittaa. Toiminnasta ei saa aiheutua piha-alueen ja ympäristön likaantumista sekä roskaantumista siten, että se houkuttelisi tuhohyönteisiä tai -eläimiä tai vaarantaisi ihmisten terveyttä. Tarvittaessa jätteiden vastaanotto, esikäsittely ja välivarastointi ja siirtokuormaaminen tulee tehdä sisätiloissa. Meluntorjunta on suoritettava siten, että melusta ei aiheudu haittaa lähiasukkaille eivätkä päivä- ja yöajan melutasojen ohjearvot asunnoissa ja muissa oleskelutiloissa ylity."

Laitosalue ei sijaitse luokitellulla pohjavesialueella. Ympäristölupahakemuksesta ei käynyt ilmi, että ovatko lähimmät naapurit liittyneet kunnalliseen vesihuoltoverkkoon vai onko naapureilla omia kaivoja (laitosalue sijaitsee kaupungin laidalla, lähellä kunnan rajaa). Toiminnanharjoittajan tulisi selvittää, että onko ympäristössä talouskaivoja. Toiminnan tulee tapahtua siten, että ympäristön talousvedenkäyttö ei vaaranna toiminnasta johtuen."

Lahden kaupungin maankäyttö toteaa 6.7.2015 antamassaan lausunnossaan: "Alueella on voimassa 9.1.2003 lainvoiman saanut asemakaava, jossa se on osoitettu teollisuus- ja varastorakennusten korttelialueeksi, jolla rakennusten etäisyyden naapuritontin rajalta tulee olla vähintään 6 metriä (T-6). Asemakaavan tonttijako on ohjeellinen. Rakennusoikeutta on esitetty tehokkuusluvun $e=0,4$ mukaan yhteensä noin 10 477 k-m². Alue rajautuu etelärajalla Hollolan kunnan rajaan. Hollolan puolella oleva lähin asuinrakennus on noin 145 metrin päässä tontin rajasta. Alue ei ole pohjavesialuetta."

Lahden kaupungin maankäyttö esittää lausuntonaan seuraavaa:

Tontti on osoitettu teollisuus- ja varastorakennusten korttelialueeksi ja rakennusoikeus mahdollistaa varastoinninkin sijoittamisen rakennusten sisälle. Asemakaavan mukaisesti rakennukset tulee sijoittaa Hollolan puoleisella rajalla 8 metrin päähän rajasta ja katu- ja viheralueita vasten 12 metrin päähän rajasta.

Ympäristölupahakemuksessa esitetyn toimiston, lavakentän ja halliin sijoitetun kierrätystoiminnan voidaan tulkita olevan asemakaavan mukaista, kun toiminnan muut haitat, kuten melu ja pöly otetaan riittävästi huomioon. Sen sijaan biojätteen käsittely ja avolavoille tai katoksiin sijoitettu ulkovarastointi ja paalivarasto eivät ole asemakaavan mukaisia. Rakennusjätteen, metallin, lasin, energiajätteen tai puun varastointi ja käsittely voi aiheuttaa liikaa melua. Paalivarasto voi aiheuttaa roskaamista ja haittaa ympäristölle.

Maankäyttö esittää toiminnan muuttamista asemakaavan käyttötarkoituksen mukaiseksi sijoittamalla kaikki jätteen keräys ja käsittely sekä paalivarasto rakennuksiin. Ainoastaan sellaisenaan uusiokäytettävät rakennustarvikkeet voidaan sijoittaa avokatokseen. Biojätteiden kerääminen ja käsittely tontilla ei ole sallittua. Rakennukset, katokset ja muut rakenteet tulee sijoittaa asemakaavan mukaiselle etäisyydelle tontin rajoista. Myös lavakentän tulee olla niin etäällä tontin rajasta, että se voidaan suojata istutuksin. Hollolan puoleiselle

rajalle ja lavakentän kohdalle tulee istuttaa suojaistutuksia. Toiminta ei saa aiheuttaa haittaa läheiselle asutukselle.”

Päijät-Hämeen pelastuslaitos toteaa 13.7.2015 antamassaan lausunnossa: ”Pelastuslaitos on tutustunut SITA Suomi Oy:n ympäristölupahakemukseen, jossa kerrotaan rakennettavan jätteenkäsittelylaitoksen sijoituksesta ja toiminnasta osoitteessa Meisselikatku 1, 15700 Lahti. Laitoksessa ei käsitellä vaaralliseksi luokiteltuja kemikaaleja muutoin kuin akkujen osalta.

Pelastuslaitoksella ei ole huomauttamista hakemukseen, kun alueen rakentaminen tapahtuu lainsäädännön ja lupaviranomaisen vaateiden mukaisesti.

Vaarallisten kemikaalien varastoinnissa ja käsittelyssä tulee noudattaa voimassa olevaa kemikaalilainsäädäntöä.”

Muistutukset ja mielipiteet

Hakemuksesta on jätetty 9.7.2015 yksi kirjallinen muistutus. Muistutuksessa neljä Tuomenojankadun asukasta (muistuttajien tiedot nähtävillä extranetissä) toteavat:

”Tällä muistutuksella me allekirjoittaneet jotka edustamme myös muita Tuomenojan ja Tuomipuiston asukkaita, ilmaisemme vastustuksemme SITA Suomi Oy:n suunnittelemaa laitosta kohtaan, joka olisi tarkoitus perustaa Lahden Jokimaan yrityspuistoon Meisselikadulle.

Muistutuksen perusteena ovat tarpeettomat ympäristöhaitat, koska asuinalueemme sijaitsee laitoksen vaikutusalueella vaikka emme aivan rajanaapureita olekaan. Meluhaitta on mielestämme perusteltu, koska kauempana sijaitsevan (n.2,2km) kivimurskaamon melu on havaittavissa asuinalueellamme. Kyseisen yrityksen ja asuinalueemme välimatka on n.1km. Myöskään hajuhaittoja ei tule aliarvioida, koska laitoksella tulnaisiin käsittelemään biojätteitä ja energiana hyödynnettäviä jätejakeita. Nämä hajuhaitat voi käydä esim. Kujalan energijätteenkäsittelyasemalla toteamassa.

Samanlaiset elektroniikkapalot kuin viime aikoina Kuusakoski Oy:n laitoksella, eivät ole myöskään tervetullut lisä lähiöömme.

Pelkästään suunnitellun autovarikon takia raskas liikenne tulisi lisääntymään tiellä 140, joka aiheuttaa omat haittansa, eikä asuinalueemme kohdalla ole edes suojatietä linja-autopysäkin kohdalla, jota lapset käyttävät koulusta palatessaan.

Laitoksen haettu toiminta-aika 6-22, on myös pöyristyttävä, koska haluamme nauttia asuinalueidemme rauhasta rauhassa. Mainittakoon että hajuhaitathan ovat ongelmana 24 tuntia vuorokaudessa ja seitsemän päivää viikossa, ja kaikki tietävät kuinka jätekasat houkuttelevat myös lokkeja ja rottia paikalle.

Toivomme että ympäristölautakunta osoittaisi laitokselle paikan Kujalasta, jossa jo tämänkaltaista toimintaa on olemassa.

Kaikenkaikkiaan olemme sitä mieltä että tämänkaltaisen toiminta tu-

lisi laskemaan asuinalueemme arvostusta ja huonontaisi merkittävästi asuinviihtyvyyttämme, eikä tällaisen laitoksen ympäristölupaa tulisi missään tapauksessa hyväksyä kyseiseen osoitteeseen.

Ote naapurilaista:

17 § (4.2.2000/90)

Kiinteistöä, rakennusta tai huoneistoa ei saa käyttää siten, että naapurille, lähistöllä asuvalle tai kiinteistöä, rakennusta tai huoneistoa hallitsevalle aiheutuu kohtuutonta rasitusta ympäristölle haitallisista aineista, noesta, liasta, pölystä, hajusta, kosteudesta, melusta, tärinästä, säteilystä, valosta, lämmöstä tai muista vastaavista vaikutuksista.

Arvioitaessa rasituksen kohtuuttomuutta on otettava huomioon paikalliset olosuhteet, rasituksen muu tavanomaisuus, rasituksen voimakkuus ja kesto, rasituksen syntymisen alkamisajankohta sekä muut vastaavat seikat.”

Hakijan kuuleminen ja vastine

Hakijalle on lähetetty vastinepyyntö 28.7.2015.

Hakija toteaa 11.8.2015 toimittamassaan vastineessaan, ”Lahden kaupungin Terveysturvallisuuden lausunto 22.6.2015

Hakija toteaa panostaneensa laitostensa siisteyteen ja järjestykseen merkittävästi viime vuosien aikana. Konkreettiset toimet on esitetty lupahakemuksessa. Kaikilla hakijan laitoksilla on käytössä ammattimainen ennaltaehkäisevä tuholaiistorjunta (Anticimex Oy). Hakijalla ei ole muuta huomautettavaa lausunnosta.

Pelastusviranomaisen lausunto, Päijät-Hämeen pelastuslaitos
13.7.2015

Hakijalla ei ole huomautettavaa lausunnosta.

Lahden kaupungin maankäytön lausunto 6.7.2015

Hakija toteaa, että biojätteen siirtokuormaus on tarkoitus toteuttaa joko suljetussa tilassa tai kannellisille lavoille. Vastaanotto paikalle rakennetaan pesumahdollisuus, ja pesuvedet johdetaan kunnalliseen viemäriin. Edellä mainituilla toimilla ja säännöllisillä jatkokuljetuksilla biojätteen siirtokuormaus voidaan toteuttaa ilman häiritseviä hajuhaittoja, eikä haittaeläimillä ole pääsyä biojätteeseen. Hakijalla on myös säännöllinen ennaltaehkäisevä tuholaiistorjunta käytössä. Biojätteen siirtokuormaus on kierrätystavoitteiden kannalta tärkeää, jotta biojäte saadaan ohjattua mahdollisimman tehokkaaseen materiaali-kierrätykseen.

Hakija huomauttaa, ettei rakennusjätteen, metallin, lasin, energiajätteen ja puun väliavarastointi ulkona aiheuta itsessään lainkaan melua. Ainoa melua aiheuttava toiminto on puun murskaus mobiilimurskaimella, tämä tapahtuu arviolta kerran kuukaudessa. Murskaus voidaan toteuttaa päiväaikaan melutason ohjearvojen rajoissa. Tämän lisäksi muut äänenlähteet ovat työkone ja jäteautot, joiden osalta ei ole merkitystä onko edellä mainitut kierrätysjakeet varastoitu ulkona vai sisällä. Kaikkien potentiaalista roskaantumista aiheuttavien kierrätysjakeiden (esim. keräyspaperi ja muovit) osalta hakija on omaloitteisesti sijoittanut toiminnan sisälle halliin.

Paalit ovat erittäin tiiviitä, eivätkä aiheuta roskaantumista, eikä hakija näe että niiden ulkovarastoinnista olisi haittaa ympäristölle. Paalien kierto pidetään mahdollisimman nopeana ja laitosalueen aidan ja paalien välissä olevat mahdolliset istutukset estäisivät yksittäistenkin paaleista satunnaisesti irronneiden palasten leviämisen laitosalueen ulkopuolelle.

Hakija ei näe kaikkia lausunnossa esitettyjä vaatimuksia perusteltuna ympäristön kannalta. Hakija kutsui Lahden kaupungin edustajat tutustumaan Vantaalla SITA Suomi Oy:n pääkonttorin vieressä olevaan hakijan suurimpaan käsittelylaitokseen keväällä 2015 ja esitteli kuinka käytännössä laitostoiminta tapahtuu asiallisesti toteutettuna niin, että häiriötä ympäristölle ei aiheudu. Hakija pyytää huomioimaan tämän vierailun annin.

Hakija toteaa, että maankäytön lausunnossa esitetyt vaatimukset sellaisenaan estävät käytännössä koko hakijan käsittelylaitos- ja varikkohankkeen toteuttamisen nostamalla investointikustannukset niin suuriksi, ettei kierrätystoiminta olisi enää taloudellisesti mielekäästä.

Muistutus (muistuttajien tiedot nähtävillä extranetissä) 9.7.2015
Hakija toteaa melun osalta, että hakijan kierrätystoimintaa ei voi mitenkään verrata melutasoltaan kivenmurskaamon toimintaan. Hakija pystyy toteuttamaan kierrätysliiketoimintansa melutason ohjearvojen mukaisesti.

Hakija toteaa energijakeen ja biojätteen hajuhaittojen osalta, että siirtokuormauksen toteutustapa on erittäin merkittävässä asemassa hajuhaittoja torjuttaessa. Hakijalla on kokemusta biojätteen siirtokuormauksesta muilla laitoksillaan, ja toiminta pystytään asianmukaisesti toteutettuna tekemään ilman häiritseviä hajuhaittoja. Energijakeen hajuhaitat aiheutuvat aina lajitteluvirheistä, oikeaoppisesti lajitellussa energijakeessa ei ole hajuhaittoja aiheuttavia ainesosia. Hakijan laitoksilla kaikki kuormat tarkastetaan purkuvaiheessa, ja lajitteluvirheistä huomautetaan asiakasta välittömästi. Muistutuksessa viitataan Kujalan jäteaseman hajuhaittoihin, mutta toiminta Kujalan alueella on erityyppistä kuin hakijan toiminta, Kujalassa mm. siirtokuormataan sekajätettä ja siellä on kaatopaikkatoimintaa. Muutoin hakija ei pysty ottamaan kantaa esitettyihin Kujalan hajuhaittoihin, koska ei ole toiminnanharjoittajana alueella.

Hakija on panostanut paljon työturvallisuuteen ja riskien hallintaan. Muistutuksessa viitattuihin muiden toimijoiden elektroniikkapaloihin hakija toteaa, että Lahden käsittelylaitoksella mahdollisesti varastoitavat elektroniikkaromun määrät ovat pieniä, ja varastointi tapahtuu erillisessä kontissa, mikä mahdollistaa potentiaalisen palonalun rajaamisen ja sammuttamisen tehokkaasti.

Hakija ei näe valitusta laitoksen toiminta-ajasta perusteltuna. Toiminta-ajasta hakija toteaa, että iltaiikään laitokselle lähinnä tuodaan kuormia, itse siirtokuormaustoiminta painottuu päiväaikaan. Toimivat ja tehokkaat jätekuljetukset vaativat laajan toiminta-ajan, jotta jätehuolto toimii meille kaikille moitteettomasti.

Hakija toteaa haittaeläinten osalta toimintatapojen ehkäisevän mahdollista haittaeläinongelmaa ja käytössä olevan ennaltaehkäisevän

tuholaistorjunnan.

Hakija toteaa, ettei sillä ole mahdollista vaikuttaa yleisten teiden rakenteisiin kuten suojateihin.”

Liitteenä

Sijaintikartta

Esittelijä

Ympäristöjohtaja Kari Porra

Päätösehdotus

LAHDEN SEUDUN YMPÄRISTÖLAUTAKUNNAN RATKAISU

Viranomaisen ratkaisu

Lahden seudun ympäristölautakunta myöntää ympäristönsuojelulain 27 §:n mukaisen ympäristöluvan SITA Suomi Oy:n Lahden käsittelylaitokselle, joka sijaitsee Lahden kaupungissa (398) Jokimaan kaupunginosassa (28) korttelissa 28094, osoitteessa Meisselikatku 1, Lahti. Toiminta on sijoitettava ja mitoitettava sekä toimintaa harjoitettava hakemuksessa esitetyn ja annettujen lupamääräysten mukaisesti toteutettuna (VNa 713/2014 15 §).

Yleiset toimintaa koskevat määräykset

1. Laitoksen toiminta on toteutettava siten, että toiminnasta aiheutuvat päästöt ilmaan, maaperään tai vesiin ja viemäriin eivät aiheuta joko välittömästi tai välillisesti vaaraa tai haittaa terveydelle tai ympäristölle tai muuta ympäristön vahingollista muuttumista, ympäristön roskaantumista, yleistä viihtyisyyden vähentymistä tai muuta näihin rinnastettavaa vaaraa tai haittaa. (YSL 7, 8, 16, 17, 52 §:t, JL 8, 28, 72 §:t)
2. Jätteiden vastaanotto, käsittely ja varastointi on tehtävä hallitilassa, jonka pohja on varastoitavia jätteitä ja kulutusta kestävä. Sellaisenaan uusiokäytettävät rakennustarvikkeet saa sijoittaa avokatokseen.
3. Toiminnanharjoittajan on nimettävä laitokselle vastaava hoitaja, jonka vastuulla on mm. jätteiden vastaanotto, laitoksen toiminta ja tarkkailu. Vastaavalla hoitajalla on oltava riittävä asiantuntemus jätehuollosta ja siihen liittyvästä lainsäädännöstä. Vastaavan hoitajan nimi ja yhteystiedot on toimitettava Lahden seudun ympäristöpalveluille ennen toiminnan aloittamista. Tietojen muutoksista tulee myös ilmoittaa. (YSL 8 §, JL 141 §)
4. Asiaton pääsy ja luvaton jätteen tuominen alueelle on estettävä. Laitosalue on aidattava ja alueelle johtava portti on pidettävä suljettuna ja lukittuna laitoksen aukioloaikojen ulkopuolella. (YSL 7, 52 §:t, JL 72 §)
5. Toiminnanharjoittajan on seurattava alansa parhaan käyttökelpoisen tekniikan kehittymistä. Kaikessa toiminnassa tulee mahdollisuuksien mukaan käyttää parasta taloudellisesti käyttökelpoista tekniikkaa ja noudattaa ympäristön kannalta parasta käytäntöä siten, että toiminnan aiheuttamat päästöt ja laitoksen ympäristövaikutukset ovat mahdollisimman vähäisiä. (YSL 7, 20, 62, 89 §:t, JL 13 §)

6. Lahden seudun ympäristöpalveluille on varattava mahdollisuus tarkastaa laitosalueen rakenteet ennen sen käyttöönottoa. (YSL 172 §)

Jätteiden vastaanotto, käsittely ja varastointi

7. Laitoksella saa ottaa vastaan, käsitellä ja varastoida vuosittain enintään 19 500 tonnia oheisen taulukon mukaisia hyötykäyttöön toimitettavia jätejakeita. Jätteiden suurin kertavarastointi määrä on 2 920 tonnia.

Jätejakeiden vastaanotettavat ja varastoitavat jätemäärät saavat olla enintään seuraavat:

Jättemateriaali	Jätekoodi	Vastaanotettava määrä, t/a	Suurin kertavarastointimäärä, t
Pahvi ja keräyskartonki	15 01 01 20 0101	3500(pahvi) 2000 (kartonki)	400 (pahvi) 400 (kartonki)
Keräyspaperi	20 01 01	2500	300
Muovi	20 01 39	800	200
Puu	17 02 01 15 01 03 20 01 38	400	200
Kyllästetty puu	20 01 37	100	
Energiana hyödynnettävät jätejakeet	15 01 06	3000	400
Metalli	20 01 40 15 01 04	400	100
Rakennus- ja purkujäte	17 09 04 17 02 03 17 01 17	1700	200
Lasi	20 01 02 15 01 07	600	200
Tietosuojamateriaali	20 01 01 20 01 39	400	150
Sähkö- ja elektroniikkaromu	16 02 13	300	50
Akut	16 06 01	100	20
Tekstiili- ja vaatejäte	20 01 10	1000	300

Laitoksella ei saa ottaa vastaan, käsitellä eikä varastoida pakattua ja pakkaamaton biojätettä eikä sekalaista yhdyskuntajätettä.

Asbestin ja asbestia sisältävien purkumateriaalien sekä vaarallisten jätteiden ja vaarallisia aineita sisältävien tai niiden saastuttamien materiaalien vastaanotto ja käsittely on kielletty.

Rakennus- ja purkujäte on lajiteltava niin, että mahdollisimman suuri osa jätteestä voidaan valmistella uudelleenkäyttöön, kierrättää tai hyödyntää. Hyödynnettävät jäte-erät on toimitettava hyötykäyttöön kolmen vuoden kuluessa.

(YSL 52, 58 §:t, VNa 179/2012 15, 16 §:t, VNa 331/2013 3 §)

8. Mikäli laitokselle tuodaan jätteitä, joiden vastaanotto tai käsittely ei ole tämän luvan mukaan sallittua, on jäte palautettava viipymättä sen tuojalle tai toimitettava paikkaan, jonka voimassa olevassa ympäristöluvassa on kyseessä olevan jätteen vastaanotto hyväksytty. (YSL 49 §, 52 §, JL 13 §)
9. Jätteiden vastaanotto ja varastointi on suunniteltava ja toteutettava valvotusti siten, että eri jätejakeet voidaan järjestelmällisesti sijoittaa omille alueilleen ja niin, että alueen puhtaanapidosta pystytään huolehtimaan. Alueelle ja sen ulkopuolelle levinneet jätteet on päivittäin siivottava pois. (YSL 7, 52, 58 §:t, JL 13, 15, 72 §:t)
10. Laitokseen tulevat ja sieltä lähtevät jätteet on kuljetettava ja käsiteltävä asianmukaisesti siten, että kuljetuksen tai varastoinnin aikana jätettä ei pääse leviämään ympäristöön. Hyötykäyttöön soveltumaton jäte tulee toimittaa asianmukaiseen käsittelyyn turhaa alueella tapahtuvaa varastointia välttäen. Jätteet saa luovuttaa vain sille, jolla on ko. jätteitä koskeva ympäristönsuojelulain mukainen lupa tai joka on rekisteröity ympäristönsuojelun tietojärjestelmään tai jätehuoltolain mukaiseen jätehuoltorekisteriin. (YSL 52, 58 §:t, JL 13, 29 §:t)
11. Tuottajavastuun piiriin kuuluvien jätteiden vastaanotto on tehtävä yhteistoiminnassa tuottajan kanssa. Luvan saajan on tehtävä kyseisen tuottajan tai tuottajayhteisön kanssa kirjallinen sopimus tai vastaava asiakirja, josta selviää yhteistyökumppanin nimi ja yhteistoiminnan alkamispäivä. Asiakirjasta on myös selvittävä, mitä tuottajavastuun piiriin kuuluvaa jätettä sopimus koskee. Asiakirjat on pyydettäessä esitettävä valvontaviranomaiselle. (YSL 52, 58 §:t, JL 47 §)
12. Omassa toiminnassa syntyvät vaaralliset jätteet sekä sähkö- ja elektroniikkaromu ja akut on säilytettävä lukitussa, tiivispohjaisessa ja katetussa tilassa siten, että erilaisten vaarallisten jätteiden sekoittuminen keskenään tai muihin jätteisiin on estetty eikä vaarallisia jätteitä voi joutua maaperään. Nestemäiset vaaralliset jätteet on varastoitava suoja-altain varustetuissa astioissa tai reunakorokkein varustetulla tiiviillä alustalla siten, että mahdollisissa vuototapauksissa valumat saadaan kerätyksi talteen. Suoja-altaan tilavuuden on oltava vähintään samansuuruinen kuin suurimman säiliön tilavuus. (YSL 52, 58 §:t, JL 13 §)
13. Vaarallisia aineita sisältävät jätteet on toimitettava vähintään keran vuodessa laitokseen, jonka ympäristöluvassa kyseisen vaarallisen jätteen vastaanotto ja käsittely on hyväksytty. Vaarallisten jätteiden sekä rakennus- ja purkujätteen kuljetuksista on laadittava erillinen siirtoasiakirja, joka on mukana jätteiden siirron aikana ja luovutetaan jätteiden vastaanottajalle. Siirtoasiakirja tai kopio siitä on säilytettävä vähintään kolme vuotta. Vaarallisten jätteiden pakkauksissa on oltava jätteiden laatua ja vaarallisuutta osoittavat merkinnät. (YSL 52, 58 §:t, JL 13, 16, 17, 29, 121 §:t)

Päästöt ilmaan, maaperään, vesiin ja viemäriin

14. Käsittelyhallin pölypäästö tulee pitää mahdollisimman pienenä

esimerkiksi suodattamalla. Ennen kuin hallitilassa voidaan aloittaa jätteiden vastaanotto, käsittely ja varastointi on tilan ilmastoinnista, poistoilman puhdistamisesta ja palontorjunnasta toimitettava Lahden seudun ympäristöpalveluille tarkempi selvitys. (YSL 7, 11, 20, 52 §:t)

15. Koneiden tankkausalueelta kertyvät sade- ja sulamisvedet on johdettava hiekanerotuskaivon ja hälyttimellä varustetun I-luokan öljynerotuskaivon sekä sulkuventtiilillä varustetun näytteenotto-kaivon kautta. Muilta pinnoitetuilta alueilta kertyvät sade- ja sulamisvedet tulee ohjata hiekanerotuskaivojen, näytteenotto-kaivon ja tarvittaessa tasausaltaan kautta maastoon. Ojaan johdettavien vesien öljy-hiilivetyttöisyys saa olla enintään 5 mg/l. Toiminta-alueen ulkopuoliset puhtaat sade- ja sulamisvedet tulee ohjata erikseen hulevesiviemärintiin. Alueen viemärintisuunnitelma on etukäteen toimitettava Lahden seudun ympäristöpalveluille.

Hiekan- ja öljynerotuslaitteisiin kertynyt hiekka ja muu kiintoaine sekä öljy on poistettava säännöllisesti vähintään kerran vuodessa. Erotuslaitteiden toiminta tulee tarkistaa joka toinen kuukausi ja pitää kirjaa niille tehdyistä huolloista ja tyhjennyksistä. (YSL 7, 8, 16, 17, 20, 52, 58 §:t, JL 13, 72, 73 §:t, NaapL 17 §)

16. Nestemäiset kemikaalit on säilytettävä lukitussa ja katetussa varastotilassa. Kiinteät kemikaalisäiliöt on varastoitava suoja-altaan varustetuissa astioissa tai reunakorokkein varustetulla tiiviillä alustalla siten, että mahdollisissa vuototapauksissa valumat saadaan keräytyä talteen. Keskenään haitallisesti reagoivat kemikaalit on varastoitava toisistaan erillään ja niillä on oltava erilliset valuma-altaat. Suoja-altaan tilavuuden on oltava vähintään samansuuruinen kuin suurimman säiliön tilavuus. Tankkauspaikka on päällystettävä ja polttonestesäiliön ylitäyttö ja asiaton käyttö on estettävä. (YSL 7, 16, 17, 52 §:t)

Melu

17. Käsittelylaitoksen toiminta-aika on arkisin maanantaista perjantaihin kello 7.00–20.00. Häiritsevää melua aiheuttavaa toimintaa kuten murskausta saa tehdä arkisin maanantaista perjantaihin kello 8.00–18.00. (YSL 52 §, NaapL 17 §)
18. Laitoksen toiminnoista ympäristöön aiheutuva melutaso ei saa ylittää lähimmillä asumiseen tarkoitetuilla alueilla kello 7.00–22.00 ekvivalenttitasoa 55 dB (LAeq) eikä kello 22.00–7.00 tasoa 50 dB (LAeq). Iskumaisen tai kapeakaistaisen melun erityinen häiritsevyyden on tarvittaessa otettava huomioon verrattaessa mittaus- tai laskentatulosta annettuun raja-arvoon.

Alueelle tulevat rakennukset, laitoksen toiminnot, laitteet kuten murskain ja paalain sekä toiminta-alueen liikennejärjestelyt tulee sijoittaa ja toteuttaa siten, että toiminnasta aiheutuva meluhaitta on mahdollisimman vähäinen.

(YSL 52, 142, §, VNa 713/2014 15 §, VNp 993/1992, NaapL 17 §)

19. Toiminnanharjoittajan on suunnitelmallisesti toteutettava ja edis-

tettävä meluntorjuntaa toiminnassaan pyrkimällä käyttämään koneita ja laitteita, joiden äänitehotasot ovat mahdollisimman alhaiset. Toiminnanharjoittajan on vuoden kuluessa toiminnan käynnistymisestä selvitettävä toiminnasta aiheutuvat melupäästöt ja melun leviäminen laitoksen ympäristöön käyttäen ulkopuolista asiantuntijaa. Melumittaussuunnitelma on esitettävä hyvissä ajoin, vähintään kaksi viikkoa ennen mittausta Lahden seudun ympäristöpalveluille. Suunnitelmassa on otettava huomioon impulssimaisten ja kapeakaistaisten äänielementtien vaikutus ja se, että selvitys kuvaa laitoksen toimintaa edustavasti. Selvitys on uusittava, mikäli laitoksen toiminnassa tapahtuu melupäästöihin vaikuttavia muutoksia. Melumittausraportti on toimitettava Lahden seudun ympäristöpalveluille heti sen valmistuttua.

Melumittausraportissa on esitettävä myös toimenpiteet meluntorjunnan tehostamiseksi, jos melutason ohjearvot ylittyvät. Toimenpiteisiin on ryhdyttävä välittömästi, ja toimenpiteistä on sovittava Lahden seudun ympäristöpalveluiden kanssa. Melumittaukset on uusittava tehtyjen toimenpiteiden jälkeen.

(YSL 52, 54 §:t, VNa 713/2014, NaapL 17 §)

Häiriötilanteet ja poikkeukselliset tilanteet

20. Sellaisen häiriön, onnettomuuden tai muun tavanomaisesta poikkeavan tilanteen sattuessa, jonka yhteydessä syntyy poikkeuksellisia päästöjä tai jätteitä, toiminnanharjoittajan on ryhdyttävä toimenpiteisiin päästöjen estämiseksi ja niistä aiheutuvien vahinkojen torjumiseksi. Tapahtuneesta on ilmoitettava viipymättä Lahden seudun ympäristöpalveluille. Laitos tulee saattaa normaaliin toimintakuntoon niin pian kuin se teknisesti on mahdollista.

Toiminnanharjoittajan on toimitettava tiedoksi Lahden seudun ympäristöpalveluille hyvissä ajoin ennen toiminnan käynnistymistä pelastussuunnitelma toimenpiteistä erilaisissa riskitilanteissa. Suunnitelmassa on otettava erityisesti huomioon toimenpiteet palotilanteissa sekä sammutusvesien keräily, vesien laadun tarkkailu ja käsittely.

(YSL 7, 8, 16, 17, 20, 123, 134 §)

21. Laitoksella on oltava jatkuvasti saatavilla ylimääräistä astiakapasiteettia ja imeytysainetta, joka soveltuu laitoksella käsiteltävien aineiden imeyttämiseen. (YSL 7, 16, 17, 52 §:t)

Seuranta- ja tarkkailumääräykset

22. Toiminnasta on laadittu jätelain 120 §:n ja valtioneuvoston asetuksen jätteistä 25 §:n mukainen seuranta- ja tarkkailusuunnitelma. Lahden seudun ympäristöpalvelut voi mm. tarkkailusta saatujen tulosten perusteella tarvittaessa muuttaa tarkkailusuunnitelmaa luvan voimassaolosta huolimatta, tarkkailun tasoa kuitenkin tässä päätöksessä määrätystä heikentämättä. (YSL 52, 54 §:t, JL 118, 119, 120 §, VNa 179/2012 25 §)

23. Laitoksen rakenteiden kuntoa, kuten halkeilua ja painumista, on tarkkailtava säännöllisesti ja suunnitelmallisesti. Havaitut viat on korjattava viipymättä. (YSL 7, 16, 17, 20, 52 §:t)

24. Hulevesien laatua on seurattava ensimmäisen toimintavuoden ajan näytteenottoaivoista vähintään kaksi kertaa vuodessa, kevään ja syksyn ylivirtaamakausina. Näytteistä on tutkittava ainakin haju ja lämpötila, ulkonäkö, sameus, kiintoaine, sähkönjohtavuus, pH, väri, kemiallinen hapenkulutus (COD_{Mn}), kloridi sekä öljynerotuskaivon jälkeisestä tarkkailukaivosta lisäksi kokonaishiili-vedyt sekä seuraavat metallit: (kiintoaine/liuos) elohopea, kadmium, kromi, kupari, nikkeli, lyijy, sinkki, rauta ja arseeni. Mittaukset on teetettävä Suomen ympäristökeskuksen hyväksymällä toimijalla. Näytteet on toimitettava analysoitaviksi akkreditoidussa laitoksessa. Tulokset on niiden valmistuttua toimitettava tiedoksi Lahden seudun ympäristöpalveluille. Tulosten perusteella Lahden seudun ympäristöpalvelut päättää seurannan jatkamisesta. (YSL 52, 62 §:t)
25. Toiminnanharjoittajan on osallistuttava ympäristötilan yhteistarkkailuun, jos sellainen alueella järjestetään. (YSL 63 §)

Toiminnan muuttaminen ja lopettaminen

26. Luvan saajan on hyvissä ajoin kirjallisesti ilmoitettava Lahden seudun ympäristöpalveluille toiminnan pitkäaikaisesta keskeyttämisestä tai muista laitoksen valvonnan kannalta merkittävistä muutoksista. Luvan haltijan vaihtuessa on luvan uuden haltijan kirjallisesti ilmoitettava vaihdoksesta Lahden seudun ympäristöpalveluille. (YSL 170 §)
27. Toiminnan loputtua alue on saatettava viipymättä sellaiseen kuntoon, ettei siitä aiheudu vaaraa tai haittaa terveydelle tai ympäristölle. Luvan saajan on hyvissä ajoin, kolme kuukautta ennen toiminnan lopettamista esitettävä yksityiskohtainen suunnitelma ympäristönsuojelua koskevista, toiminnan lopettamiseen liittyvistä toimista, mukaan lukien tiedot maaperän mahdollisesta pilaantuneisuudesta, puhdistustarpeesta sekä puhdistusaikataulusta Lahden seudun ympäristöpalveluille. (YSL 94, 133, 135, 137 §:t, JL 13 §, VNa 179/2012 13 §)

Kirjanpito ja raportointi

28. Luvansaajan on kalenterivuositain toimitettava Lahden seudun ympäristöpalveluille laitosta käsittelevä vuosiraportti seuraavan vuoden helmikuun loppuun mennessä. Tiedot tulee soveltuvin osin toimittaa sähköisesti. Raporttiin tulee sisällyttää ainakin seuraavat tiedot:
- tiedot laitoksen toiminnasta ja käyntiajoista mukaan lukien murskausajankohdat ja toiminta-ajat
 - tiedot vastaanotettujen ja käsiteltyjen jätemateriaalien sekä toiminnassa syntyvien jätteiden määristä, lajeista, laadusta ja alkuperästä sekä toimituspaikoista
 - rakennus- ja purkujäte eriteltynä asetuksen (179/2012) 16 §:n mukaisesti
 - tiedot jätteiden varastointitilanteesta vuodenvaihteessa jätelajeittain
 - tiedot suoritetuista päästötarkkailuista ja yhteenveto niiden tuloksista,

- yhteenveto ympäristönsuojelun kannalta olennaisista huoltotoimenpiteistä
- suunnitteilla olevat muutokset laitoksessa ja sen toiminnassa
- tiedot mahdollisista ympäristövahingoista ja näiden ympäristövaikutuksista, seurannan tuloksista sekä korjaavista toimenpiteistä
- laitoksella toimintavuoden aikana toteutetut ympäristönsuojelua edistävät toimenpiteet

Jätteiden luokittelussa tulee käyttää VNA jätteistä (179/2012) liitteessä 4 esitetyn jäteluettelon mukaista jätteiden jaottelua ja jätekoodeja. (YSL 172 §, JL 118, 119 §:t, VNa 179/2012 16, 22 §:t)

Vuosiraportin perusteena olevat asiakirjat ja tallenteet on säilytettävä vähintään kuusi vuotta. Tietoja tehdystä kirjanpidosta on tarvittaessa annettava valvontaviranomaisille. (JL 119 §)

Vakuus

29. Luvan haltijan on toimitettava ennen toiminnan aloittamista 5 000 euron suuruinen vakuus asianmukaisen jätehuollon, tarkkailun ja toiminnan lopettamisen jälkeen tarvittavien toimien varmistamiseksi. Vakuudeksi hyväksytään ammattimaisen rahoituslaitoksen antama takaus, vakuutus tai pantattu talletus ympäristönsuojelulain 59 ja 61 § mukaisesti. Valvontaviranomainen voi vapauttaa vakuuden, kun lopettamistoimet kiinteistöllä on hyväksytysti saatettu loppuun.

Ratkaisun ja lupamääräysten perustelut

Lupaharkinnan perusteet ja luvan myöntämisen edellytykset

Toimittaessa lupahakemuksen ja tämän päätöksen mukaisesti laitoksen toiminnasta ei aiheudu terveyshaittaa, merkittävää muuta ympäristön pilaantumista tai sen vaaraa, maaperän tai pohjaveden pilaantumista, erityistä luonnonolosuhteiden huonontumista, vedenhankinnan tai yleiseltä kannalta tärkeän muun käyttömahdollisuuden vaarantumista toiminnan vaikutusalueella eikä eräistä naapurussuhteista annetussa laissa tarkoitettua kohtuutonta rasitusta. Määräyksiä annettaessa on otettu huomioon toiminnan aiheuttama pilaantumisen todennäköisyys ja onnettomuusriski sekä alueen kaavamääräykset toiminnan sijoittuessa teollisuus- ja varastorakennusten korttelialueelle (T-6). Kaavoittajan lausunnon perusteella sijoituspaikka katsotaan toimintaan soveltuvaksi biojätteen vastaanottoa, käsittelyä ja varastointia lukuun ottamatta. (YSL 11, 48, 49 §:t)

Vastaus yksilöityihin vaatimuksiin ja lausuntoihin

Annetuissa lausunnoissa ja muistutuksessa esitetyt asiat on otettu huomioon lupamääräyksissä. Jätteiden keräys, käsittely ja varastointi on sallittu vain sisätiloissa, pois lukien uusiokäytettävät rakennustarvikkeet, jotka on sallittu varastoitavan avokatoksessa. Biojätteen keräys, käsittely ja varastointi on kokonaan kielletty. Toimintojen sijoittamisella sisätiloihin ja toiminta-aikaa rajoittamalla sekä muilla luvassa annetuilla määräyksillä ympäristöön kohdistuvia haittoja voidaan ehkäistä ja vähentää niin, että naapurustolle aiheutuva rasitus ei ole

kohtuutonta. Toimipaikan osoittaminen ei kuulu ympäristölautakunnan toimivaltaan.

Lupamääräysten perustelut

Valtioneuvoston asetuksen jätteistä (179/2012) 12 §:n mukaan toiminnanharjoittajan, joka ammattimaisesti tai laitospäisesti lajittelee tai muutoin käsittelee jätettä, on järjestettävä jätteen valmistelu uudelleenkäyttöön, kierrätys tai muu hyödyntäminen jätelain (646/2011) 8 §:n mukaisesti siten, että käsiteltävästä jätteestä mahdollisimman pieni osa päätyy loppukäsiteltäväksi.

Jätelain 13 §:n mukaan jätteestä ja jätehuollosta ei saa aiheutua vaaraa tai haittaa terveydelle tai ympäristölle, roskaantumista, yleisen turvallisuuden heikentymistä taikka muuta näihin rinnastettavaa yleisen tai yksityisen edun loukkausta. Jätteen keräyksessä ja kuljetuksessa sekä jätteen käsittelylaitoksen tai paikan sijoittamisessa, rakentamisessa, käytössä ja käytön jälkeisessä hoidossa on erityisesti huolehdittava siitä, ettei jätehuollosta aiheudu ympäristön pilaantumisen vaaraa aiheuttavia päästöjä mukaan lukien melua ja hajua taikka viihtyisyyden vähentymistä. Toiminnan, laitoksen tai paikan on lisäksi sovellettava ympäristöön ja maisemaan.

Jätelain 29 §:n mukaan jätettä saa luovuttaa vain jätehuoltorekisteriin hyväksytyille kuljettajalle tai sille, jolla on oikeus ottaa vastaan jätettä ympäristönsuojelulain mukaisen ympäristöluvan nojalla.

Ympäristönsuojelulain 7 ja 8 §:n mukaan toiminnanharjoittajan on järjestettävä toimintansa niin, että ympäristön pilaantuminen voidaan ehkäistä ennakolta. Jos pilaantumista ei voida kokonaan ehkäistä, se on rajoitettava mahdollisimman vähäiseksi. Toiminnanharjoittajan on rajoitettava toimintansa päästöt ympäristöön ja viemäriverkostoon mahdollisimman vähäisiksi. Lisäksi toiminnanharjoittajan on ympäristön pilaantumisen ehkäisemiseksi huolehdittava ja varmistuttava siitä, että toiminnassa käytetään parasta käyttökelpoista tekniikkaa, energiankäyttö toiminnassa on tehokasta, toiminnasta aiheutuvia päästöjä ja vaikutuksia tarkkaillaan ja niistä sekä toiminnassa käytettävistä raaka-aineista, polttoaineista ja muista kemikaaleista, toiminnassa syntyvistä jätteistä ja toiminnassa käsitellyistä jätteistä toimitetaan viranomaiselle tarpeellisia tietoja sekä, että toiminnanharjoittajan käytettävissä on toiminnan laatuun ja laajuuteen nähden riittävä asiantuntemus. (määräykset 1, 5 ja 8)

Jotta toiminta on kaavan osoittaman käyttötarkoituksen (teollisuus- ja varastorakennusten korttelialueelle (T-6)) mukaista, on jätteiden vastaanoton, käsittelyn ja varastoinnin tapahduttava sisätiloissa. Tämän lisäksi toimintojen sijoittamisella sisätiloihin ehkäistään roskaantumisesta, melusta ja pölystä naapurustolle aiheutuvia haittoja. (määräys 2)

Jätelain 141 §:n mukaan jätteenkäsittelylaitoksen tai paikan toiminnanharjoittajan on nimettävä vastuuhenkilö toiminnan asianmukaista hoitoa, käyttöä, käytöstä poistamista ja niihin liittyvää toiminnan seuranta ja tarkkailua varten. Vastuuhenkilön on oltava toiminnanharjoittajan palveluksessa ja hänellä on oltava tehtävien hoitamiseksi riittävä ammattitaito. Toiminnanharjoittajan on myös huolehdittava

vastuuhenkilön riittävästä koulutuksesta. (määräys 3)

Jätteiden käsittelypaikka on suunniteltava, rakennettava ja hoidettava siten, ettei siitä aiheudu vaaraa tai haittaa terveydelle tai ympäristölle. Tästä syystä asiaton pääsy alueelle sekä ilkivalta ja jätteen luvaton tuominen alueelle on estettävä valvonnalla ja tarvittaessa myös rakenteellisin keinoin. (määräys 4)

Kunnan ympäristönsuojeluviranomaiselle on varattava mahdollisuus tarkastaa laitos ennen sen käyttöönottoa, jotta voidaan varmistua siitä, että kaikki ympäristöluvan edellyttämät suojaustoimenpiteet sekä muut toiminnalle asetetut vaatimukset täyttyvät. (määräys 6)

Asettamalla jätteiden käsittely- ja varastointimäärille rajat sekä rajoittamalla vastaanotettavia jätelajeja varmistetaan, että lupamääräykset ovat toiminnan kapasiteettiin nähden riittävät ja, että laitokselle kertyvä jäte ei aiheuta ennakoimattomia ympäristöhaittoja. Samoista syistä on tarpeen antaa määräykset jätteiden pois kuljettamisesta. Jätteen luovuttamista koskeva rajoitus perustuu jätelain 29 §:ään. Rakennus- ja purkujätteen haltijan on otettava toiminnassaan huomioon valtioneuvoston asetuksen jätteistä (179/2012) 15 ja 16 §:t, joiden mukaan rakennushankkeeseen ryhtyvän on suunniteltava ja toteutettava hanke niin, että toiminnassa syntyy mahdollisimman vähän ja mahdollisimman haitatonta rakennus- ja purkujätettä ja jätteen erilliskeräys pystytään järjestämään 16 §:ssä mainituille jätelajeille. Jätteenkäsittelylaitokselle tulevien jätteiden vastaanoton on oltava valvottua, jotta jätemääriä ja tuotavan jätteen laatua voidaan seurata ja estää haitallisia aineita sisältävien jätteiden tuominen laitokselle. Asbestipurkutyöt vaativat erityisen luvan asbestipölyn vaarallisuuden vuoksi, asbestijäte on käsiteltävä erityisjätteenä välittömästi ja siksi ko. jätteen käsittely alueella on kokonaan kielletty. (määräykset 7, 8, 10)

Valtioneuvoston asetuksen kaatopaikoista (331/2013) mukaan aluetta, jolla varastoidaan hyödynnettäviä jätteitä yli kolme vuotta, pidetään kaatopaikkana. (määräys 7)

Ympäristönsuojelulain 11 §:n mukaisessa sijoituspaikan valinnassa on huomioitava kaavan osoittama käyttötarkoitus. Maankäytön antaman lausunnon mukaan pakatun ja pakkaamattoman biojätteen vastaanotto, käsittely ja varastointi eivät ole kaavan mukaista toimintaa ja siten se on lupapäätöksessä kokonaan kielletty. (määräys 7)

Mikäli roskaa tai epäpuhtauksia kulkeutuu alueen ulkopuolelle, jätelain mukaan roskaaja on velvollinen puhdistamaan roskaantuneen alueen. (määräys 9)

Jätelain mukaan tuottajalla on ensisijainen oikeus järjestää vastuulleen kuuluvien käytöstä poistettujen tuotteiden jätehuolto. Muut toimijat saavat perustaa rinnakkaisia käytöstä poistettujen tuotteiden keräys- tai vastaanottojärjestelmiä taikka tarjota tähän liittyviä palveluita kiinteistön haltijalle tai muulle jätteen haltijalle vain, jos tämä tehdään yhteistoiminnassa tuottajan kanssa. (määräys 11)

Toiminnasta, varastointi mukaan lukien, ei saa aiheutua ympäristön pilaantumista tai sen vaaraa tai ympäristöhaittaa. Vaarallisen jätteen

jätehuolloilta edellytetään terveyden- ja ympäristönsuojelusyistä erityisiä toimia. Jätteiden varastointi ja käsittely on tarpeen järjestää niin, että niihin ei sekoitu muita materiaaleja, jotka voivat heikentää jätteen laatua ja mahdollisesti vaikeuttaa niiden hyödyntämistä. Vaarallista jätettä ei saa laimentaa eikä muulla tavoin sekoittaa lajiltaan tai laadultaan erilaiseen jätteeseen taikka muuhun aineeseen. (määräys 12)

Jätelain 121 §:n mukaan siirtoasiakirja on laadittava mm. kaikista vaarallisen jätteen sekä rakennus- ja purkujätteen kuljetuksista ja säilytettävä se kolmen vuoden ajan allekirjoituksesta. Siirtoasiakirjan avulla voidaan valvoa vaarallisen jätteen kulkua tuottajalta asianmukaiseen hyödyntämis- tai käsittelypaikkaan. (määräys 13)

Pölystä naapurustolle aiheutuvien haittojen ehkäisemiseksi hallitilan pölypäästöjä on ehkäistävä esimerkiksi suodattamalla. (määräys 14)

Isoilta kenttäalueilta hulevesikertymä voi olla hyvin suuri, jolloin on järkevää käsitellä erikseen ns. puhtaat hulevedet ja likaisilta alueilta kertyvät vedet. Tankkausalueelta kertyvien vesien käsittely edellyttää erillistä hiekan- ja öljynerotusjärjestelmää. Öljynerotin, tarkastuskaivo ja sulkuventtiili ovat tarpeen varmistamaan, että maastoon ei joudu öljyä tai muita hiilivetyjä sisältäviä vesiä. Öljynerotimen toimintakunnon seuraamiseksi tarkastus- ja näytteenottoaivo on tarpeen. Hiekanerotin on tarpeen öljynerotimen toimintakunnon varmistamiseksi. (määräykset 15)

Muilta asfaltoiduilta varastoalueilta, joilla ei varastoida ympäristölle haitallisia tai vaarallisia aineita sisältäviä jätejakeita, kertyville sadevesille riittää hiekanerotuskaivot ja näytteenottoaivo. Viemäröintisuunnitelmassa kannattaa kuitenkin ottaa huomioon em. sadevesien selkeyttämistarve erillisessä tasausaltaassa. (määräys 15)

Maaperän ja vesien pilaantumisvaaran ehkäisemiseksi on perusteltua määrätä kemikaalien käsittelystä ja varastoinnista kiinteistöllä. Toiminnassa käytetään ja varastoidaan ympäristölle vaarallisia ja maaperän pilaantumisvaaraa aiheuttavia kemikaaleja, joiden pääsy normaalitoiminnassa sekä vuoto- ja häiriötilanteissa tulee estetyksi noudattamalla annettuja määräyksiä. Määräys toteuttaa osaltaan ympäristönsuojelulain yleisiä periaatteita, joiden mukaan ympäristön pilaantumisen vaaraa aiheuttavassa toiminnassa ennaltaehkäistään ja minimoidaan haitat, noudatetaan varovaisuus- ja huolellisuusperiaatetta sekä käytetään parasta käyttökelpoista tekniikkaa. (määräys 16)

Toiminta-aikoja on rajoitettu erityisesti melua aiheuttavien toimintojen osalta sekä alueen toiminnanharjoittajien yhden vertaisen kohtelun vuoksi. Vaikka toiminta sijoittuu teollisuus- ja varastoalueelle, suhteellisen lähellä toiminta-alueita sijaitsee myös asutusta, jota toiminnan melu saattaa häiritä. (määräys 17)

Melutason raja-arvot perustuvat valtioneuvoston päätökseen melutason ohjearvoista 993/1992. Koska toiminnasta saattaa aiheutua häiritsevää melua ja kyseessä on uusi toiminta, melupäästöjen ja niiden leviämisen selvittäminen asiantuntevan, ulkopuolisen puolueettoman mittajaan toimesta ja valvontaviranomaisen hyväksymän suunnitel-

man mukaisesti on tarpeen heti toiminnan vakiinnuttua. Jos toiminta muuttuu ja laitoksen aiheuttamasta melusta valitetaan, voi valvova viranomaisella edellyttää melun mittaamista myöhemminkin. (määräykset 18 ja 19)

Häiriö- ja muita poikkeuksellisia tilanteita koskeva määräys on tarpeen ympäristövahingoista aiheutuvien päästöjen minimoimiseksi sekä valvonnan ja mahdollisten jälkitoimenpiteiden toteuttamiseksi. Laitoksella tulee olla jatkuva valmius pienehköjen öljyvahinkojen omatoimiseen torjuntaan. (määräykset 20 ja 21)

Toiminnanharjoittajan on oltava selvillä toiminnastaan ja sen ympäristövaikutuksista. Ympäristönsuojelulain 62 § edellyttää tarpeellisia määräyksiä toiminnan käyttötarkkailusta, päästöjen, jätteiden, jätehuollon ja toiminnan vaikutusten tarkkailusta sekä valvontaa varten tarpeellisten tietojen antamisesta. (määräykset 22 ja 24)

Laitoksen rakenteiden kuntoa on seurattava säännöllisesti ja suunnitellusti, jotta rakenteet pysyvät jatkuvasti kunnossa ja täyttävät siten tehtävänsä. Toiminnanharjoittajan tulee olla selvillä toimintansa vaikutuksista ympäristöön, mikä edellyttää hulevesien laadun suunnitelmallista tarkkailua. Toiminnan vakiinnuttua tarkkailua on saatujen tulosten perusteella mahdollista muuttaa valvontaviranomaisen hyväksymällä tavalla. (määräys 23)

Toiminnanharjoittajan tulee olla selvillä toimintansa aiheuttamista ympäristövaikutuksista. Laaja kokonaiskuva laajemmalle alueelle aiheutuvista ympäristövaikutuksista saadaan parhaiten eri lupavelvoitteen toimijoiden yhteistarkkailun kautta. (määräys 25)

Ympäristönsuojelulaissa on säädetty toiminnanharjoittajan velvollisuudesta ilmoittaa valvonnan kannalta oleellisista muutoksista. (määräys 26)

Toiminnan lopettamiseen liittyvistä ympäristönsuojelutoimista on tarpeen esittää suunnitelma hyvissä ajoin, jotta alueen kunnostamisesta, päästöjen ehkäisemisestä ja tarkkailun järjestämisestä voidaan päättää ajoissa. Kun toiminta päättyy, toiminnanharjoittajaa koskevat myös lopettamisen jälkeiset ympäristönsuojeluvuorot, joihin on varauduttava etukäteen suunnitelmallisesti. (määräys 27)

Ympäristövaikutusten seuraaminen ja lupamääräysten valvonta edellyttävät kirjanpitoa laitoksen toiminnasta, jätteistä ja päästöistä. (määräys 28)

Määräys perustuu ympäristönsuojelulakiin, jossa on annettu määräykset jätteen käsittelytoiminnalta vaadittavan hyväksyttävän vakuuden laadusta, rahoituslaitoksesta ja voimassaolosta. Vakuuden suuruutta määrättäessä on lupaviranomaisella otettava huomioon mahdollisen jätteenlaadun heikkenemisen, jätteenkuljetus- ja käsittelykustannukset sekä kiinteistön siivouskustannukset. (määräys 29)

Luvan voimassaolo

Päätös on voimassa toistaiseksi. Toiminnan olennaiseen laajentamiseen tai muuttamiseen on oltava lupa. (YSL 27 §)

Lupaa ankaramman säännöksen noudattaminen

Jos asetuksella annetaan ympäristönsuojelulain tai jätelain nojalla jo myönnetyn luvan määräystä ankarampia säännöksiä tai luvasta poikkeavia säännöksiä luvan voimassaolosta tai tarkistamisesta, on asetusta luvan estämättä noudatettava.

(YSL 70 §)

Päätöksen täytäntöönpano

Päätös annetaan julkipanon jälkeen päätöksessä mainittuna päivänä, jolloin sen katsotaan tulleen asianosaisten tietoon. Päätös on lainvoimainen 30 päivän kuluttua päätöksen antamisesta kyseistä päivää lukuun ottamatta, jos siitä ei valiteta. Mahdollinen valitus on tehtävä 30 päivän kuluessa päätöksen antopäivästä.

Toiminnanharjoittaja on hakenut toiminnan aloittamislupaa (YSL 199 §) ennen lupapäätöksen lainvoimaisuutta mahdollisen valituskäsittelyn pitkän ajallisen keston takia. Perusteluina toiminnanharjoittaja esittää: aloittamisluvalla jätteiden kierrätystoiminta pystytään käynnistämään viivästyksettä ja edistämään näin jätelain kierrätys- ja hyödyntämistavoitteita sekä vähentämään jätteen kuljetuksesta aiheutuvia päästöjä tehokkaan siirtokuormauksen avulla. Hakija esittää toiminnan aloittamislupavakuudeksi 2 000 euroa. Hakija on vakavarainen toimija, eikä näe että toiminnan aloittaminen aiheuttaisi mitään pysyvää tai edes tilapäisesti merkittävää haittaa ympäristölle.

Lahden seudun ympäristölautakunta määrää, että toiminta voidaan aloittaa tämän lupapäätöksen mukaisesti mahdollisesta muutoksenhausta huolimatta. Ympäristölupaviranomainen katsoo, että toiminnan aloittamiselle muutoksenhausta huolimatta on ympäristönsuojelulain 199 §:n mukainen perusteltu syy. Tämän lupapäätöksen täytäntöönpano ei tee muutoksenhakua hyödyttömäksi, kun toiminta järjestetään lupapäätöksen määräysten mukaisesti. Mikäli toiminta aloitetaan ennen tämän päätöksen lainvoimaiseksi tuloa, luvan saajan on asetettava 5000 euron suuruinen vakuus ympäristön saattamiseksi ennalleen tai mahdollisten vahinkojen korvaamiseksi lupapäätöksen kumoamisen tai muuttamisen varalta.

Mikäli lupapäätös kumotaan tai lupamääräystä muutetaan, ympäristölautakunta katsoo asetetun vakuuden riittävän ympäristön saattamiseksi ennalleen. Täytäntöönpanon ei katsota tekevän muutoksenhakua hyödyttömäksi. Muutoksenhakutuomioistuin voi kieltää päätöksen täytäntöönpanon.

Sovelletut säännökset

Ympäristönsuojelulaki 527/2014 (YSL): 7, 8, 11, 16, 17, 20, 27, 48, 49, 52, 54, 58, 62, 63, 70, 89, 94, 123, 133, 134, 135, 137, 142, 170, 172, 199 §:t

Valtioneuvoston asetus ympäristönsuojelusta (VNa 713/2014): 15

Jätelaki 646/2011 (JL): 8, 13, 15, 16, 17, 28, 29, 47, 72, 73, 118, 119, 120, 121, 141 §:t

Valtioneuvoston asetus jätteistä (VNa 179/2012): 12, 13, 15, 16, 22, 25 §:t

Valtioneuvoston päätös melutason ohjearvoista (VNp 993/1992)

Valtioneuvoston asetus kaatopaikoista (VNa 331/2013): 3 §
Laki eräistä naapuruussuhteista 26/1929 (NaapL): 17 §

Käsittelymaksu ja sen määräytyminen

Ympäristönsuojeluviranomaisen taksan mukainen (Lahden seudun ympäristölautakunta 26.11.2013 § 79) maksu on jätteiden ammattimaiselle tai laitospäätökselle hyödyntämiselle 4 900 euroa. Ympäristönsuojelulain 199 §:n mukaisen vakuuden hyväksymistä koskevan asian käsittelystä peritään lisämaksu, joka on 10 prosenttia kyseistä toimintaa koskevasta 3 §:n mukaisesta maksusta (taksapäätöksen 9 §). Tästä päätöksestä peritään hakijalta Lahden seudun ympäristöpalveluille ympäristöluvan käsittelystä aiheutuneina kuluina taksapäätöksen mukainen maksu eli (4900+490 euroa) yhteensä 5390 euroa.

Lupapäätöksestä tiedottaminen

Ympäristölautakunta tiedottaa tästä päätöksestä julkisesti kuuluttamalla Lahden kaupungin ilmoitustaululla, Uusi Lahti -lehdessä sekä Lahden seudun ympäristöpalveluiden internetsivuilla: www.lahti.fi > Asuminen ja ympäristö > Ympäristönsuojelu > Lupa-asiat > Ympäristölupa > Käsitellyt ympäristöluvat. Tieto päätöksestä lähetetään myös asianosaisille.

Päätöksen antaminen

Päätös annetaan julkisanon jälkeen. Antopäivä on 3.9.2015.

Päätös

Ehdotus hyväksyttiin

Tarja Laitinen selosti asiaa kokouksessa.

Asian valmistelija /
Lisätietojen antaja

Ympäristönsuojelutarkastaja Sanna Ukkola, puh. 044 716 1295

Toimenpiteet

Ote: SITA Suomi Oy. Linjatietä 6, 01260 Vantaa
Kopio päätöksestä:
Lahden kaupunki / Maankäyttö, PL126, 15141 Lahti
Lahden kaupunki / Terveystieteiden tutkimuskeskus, PL 126, 15141 Lahti
Päijät-Hämeen pelastuslaitos, Saimaankatu 64, 15140 Lahti
Hollolan kunta / Maankäyttö, PL 66, 15871 Hollola

Muutoksenhaku

Tähän päätökseen haetaan muutosta Vaasan hallinto-oikeudelta valittamalla. Asian käsittelystä perittävästä maksusta valitetaan samassa järjestyksessä kuin pääasiasta. Valitus osoitus on liitteenä.

Otteen oikeaksi todistaa syyskuun 3. päivänä 2015

viran puolesta:

Hannu Kulmala
Lakimies
Pöytäkirjanpitäjä

Otteen saaja:

SITA Suomi Oy, Linjatie 6, 01260 Vantaa

Muistuttajat

Lahden kaupunki / Maankäyttö, PL126, 15141 Lahti

Lahden kaupunki / Terveystieteiden tutkimuskeskus, PL 126, 15141 Lahti

Päijät-Hämeen pelastuslaitos, Saimaankatu 64, 15140 Lahti

Hollolan kunta / Maankäyttö, PL 66, 15871 Hollola

VALITUSOSOITUS
Hallintovalitus YSL
Lahden kaupunki

Liitetään pöytäkirjanotteeseen

Viranomainen:
 Lahden seudun ympäristölautakunta

Päivämäärä:
 18.08.2015

Pykälä:
 § 47

Valitusoikeus	<p>Valitusoikeus on:</p> <ol style="list-style-type: none"> 1) sillä, jonka oikeutta tai etua asia saattaa koskea; 2) rekisteröidyllä yhdistyksellä tai säätiöllä, jonka tarkoituksena on ympäristön-, terveyden- tai luonnonsuojelun taikka asuin ympäristön viihtyisyyden edistäminen ja jonka toiminta-alueella kysymyksessä olevat ympäristövaikutukset ilmenevät; 3) toiminnan sijaintikunnalla ja muulla kunnalla, jonka alueella toiminnan ympäristövaikutukset ilmenevät; 4) alueellisella ympäristökeskuksella sekä toiminnan sijaintikunnan ja vaikutusalueen kunnan ympäristönsuojeluviranomaisella; 5) muulla yleistä etua valvovalla viranomaisella.
Valitusviranomainen	<p>Viranomainen, jolle valitus tehdään:</p> <p style="text-align: center;">Vaasan hallinto-oikeus PL 204, Korsholmanpuistikko 43 65101 VAASA Puh. 010 36 42611, Fax 010 36 42760 sähköposti: vaasa.hao@oikeus.fi</p>
Valitusaikansa alkaminen	<p>Valitus on tehtävä 30 päivän kuluessa päätöksen antamisesta.</p> <p>Tämä päätös on annettu julkipanon jälkeen. Päätöksen antopäivä on julkipanopäivää seuraava arkipäivä. Päätöksen katsotaan tulleen asianomaisen tietoon silloin, kun se on annettu</p>
Päätöksen antopäivä	Pvm 3.9.2015

Valituskirjelmä	<p>Valitus tehdään kirjallisesti.</p> <p>Valituskirjelmässä, joka on osoitettava valitusviranomaiselle, on ilmoitettava</p> <ol style="list-style-type: none"> 1) päätös, johon haetaan muutosta; 2) miltä kohdin päätökseen haetaan muutosta ja mitä muutoksia siihen vaaditaan tehtäväksi; sekä 3) perusteet, joilla muutosta vaaditaan. <p>Valituskirjelmässä on ilmoitettava valittajan nimi ja kotikunta. Jos valittajan puhevaltaa käyttää hänen laillinen edustajansa tai asiamiehensä tai jos valituksen laatijana on joku muu henkilö, valituskirjelmässä on ilmoitettava myös tämän nimi ja kotikunta.</p> <p>Valituskirjelmässä on lisäksi ilmoitettava postiosoite ja puhelinnumero, johon asiaa koskevat ilmoitukset valittajalle voidaan toimittaa.</p> <p>Valittajan, laillisen edustajan tai asiamiehen on allekirjoitettava valituskirjelmä.</p> <p>Valituskirjelmään on liitettävä</p> <ol style="list-style-type: none"> 1) päätös, johon haetaan muutosta valittamalla, alkuperäisenä tai jäljennöksenä; 2) todistus siitä, minä päivänä päätös on annettu tiedoksi tai muu selvitys valitusajan alkamisen ajankohdasta; sekä 3) asiakirjat, joihin valittaja vetoaa vaatimuksensa tueksi, jollei niitä ole jo aikaisemmin toimitettu viranomaiselle. <p>Asiamiehen on liitettävä valituskirjelmään valtakirja sen mukaan kuin Hallintolainkäyttölain 21 §:ssä säädetään.</p>
Valitusasiakirjojen toimittaminen	<p>Valitusasiakirjat on toimitettava valitusviranomaiselle valitusajan kuluessa ennen sen viimeisen päivän virka-ajan päättymistä. Jos valitusajan viimeinen päivä on pyhäpäivä, itsenäisyyspäivä, vapunpäivä, joulutai juhannusaatto tai arklauantai, saa valitusasiakirjat toimittaa ensimmäisenä sen jälkeisenä arkipäivänä.</p> <p>Omalla vastuulla valitusasiakirjat voi lähettää postitse tai lähetin välityksellä. Postiin valitusasiakirjat on jätettävä niin ajoissa, että ne ehtivät perille valitusajan viimeisenä päivänä ennen viraston aukioloajan päättymistä.</p>
Oikeudenkäyntimaksu	<p>Tuomioistuinten ja eräiden oikeushallintoviranomaisten suoritteista perittävistä maksuista annetun lain (701/1993) 3 §:n nojalla muutoksenhakijalta peritään oikeudenkäyntimaksua, joka on hallinto-oikeudessa 97 euroa.</p>



Lahden kaupunki
Rakennus- ja ympäristölupalautakunta

Päätöspäivämäärä
06.10.2020 § 60

Tiedoksi merkittävät asiat

D/22/07.01.03.00.02/2020

Asian valmistelija / Lisätietojen antaja	Valmistelusihteeri Marja Loippo, puh. 044 482 6057
Päätös	Päätösehdotus hyväksyttiin.
Päätösehdotus	Rakennus- ja ympäristövalvonnan johtaja Mika Kempainen Lautakunta merkitsee asiat tiedoksi.
Perusteluosa	Lautakunnalle tuodaan tiedoksi seuraavat asiat: Hämeenlinnan hallinto-oikeuden päätös 2.9.2020 (Päätösnumero 20/0820/2) rakentamisen poikkeamispäätöstä koskevaan valitukseen rakennus- ja ympäristölupalautakunnan päätöksestä 7.5.2019 § 36. Hallinto-oikeus hylkää valituksen. D/2831/2018 Hämeenlinnan hallinto-oikeuden päätös 2.9.2020 (Päätösnumero 20/0821/2) rakennuslupaa koskevaan valitukseen rakennus- ja ympäristölupalautakunnan päätöksestä 7.5.2019 § 37. Hallinto-oikeus hylkää valituksen. D/2832/2018 Rakennus- ja ympäristölautakunta päätti 11.8.2020 § 45 uhkasakon asettamisesta kiinteistölle 398-31-528-4. Kiinteistön haltija on noudattanut aiemmin annettua määräystä ja liittynyt järjestettyyn jätteenkuljetukseen. D/1420/2020 Rakennusvalvonnan viranhaltijoiden lupapäätökset 24.8. – 27.9.2020. Asiakirjat ovat nähtävänä luottamushenkilöiden extranetin dokumenteissa.
Muutoksenhaku	Muutoksenhakukielto
Toimenpiteet	-



Lahden kaupunki
Rakennus- ja ympäristölupalautakunta

Päätöspäivämäärä
06.10.2020 § 61

Muut asiat

D/30/00.02.03.00.00/2020

Päätös	Muita asioita ei ollut.
Päätösehdotus	Puheenjohtaja Lautakunta merkitsee asiat tiedoksi.
Perusteluosa	
Muutoksenhaku	Muutoksenhakukielto
Toimenpiteet	-

OIKAISUVAATIMUSOHJEET JA VALITUSOSOITUS

Liitetään pöytäkirjaan

Lahden kaupunki

Kunnallisasiat

Toimielin:

Kokouspäivämäärä:

Rakennus- ja ympäristölupalautakunta 06.10.2020

MUUTOKSENHAKUKIELLOT

Kieltojen perusteet	Seuraavista päätöksistä ei saa tehdä kuntalain 136 §:n mukaan oikaisuvaatimusta eikä kunnallisvalitusta, koska päätös koskee vain valmistelua tai täytäntöönpanoa.
	Pykälät: 57, 60, 61
	Hallintolainkäyttölaki 5 § 1 mom. /muun lainsäädännön mukaan seuraaviin päätöksiin ei saa hakea muutosta valittamalla.
	Pykälät ja valituskieltojen perusteet

OIKAISUVAATIMUSOHJEET

Oikaisuvaatimusviranomaisen ja -aika	Kuntalain 134 §:n 1 mom. mukaan päätöksiin ei saa hakea muutosta valittamalla, mikäli niistä voidaan tehdä kirjallinen oikaisuvaatimus. Seuraaviin päätöksiin tyytymätön voi tehdä kirjallisen oikaisuvaatimuksen.
	Viranomaisen, jolle oikaisuvaatimus tehdään, ja sen yhteystiedot: Toimielin: Rakennus- ja ympäristölupalautakunta Postiosoite: PL 202, 15101 Lahti Käyntiosoite: Lahden Palvelutori, Lahti-Piste, Kauppakeskus Trio, 2. krs, Aleksanterinkatu 18 Puh.: 03 814 2214 Sähköpostiosoite: kirjaamo@lahti.fi Aukioloaika: 9–18 Pykälät: Oikaisuvaatimus on tehtävä 14 päivän kuluessa päätöksen tiedoksisaannista. Oikaisuvaatimusaika taloudellisiin ja tuotannollisiin perusteisiin tehdystä irtisanomisesta koskevasta päätöksestä alkaa kuluu vasta irtisanomisajan päättymisestä.
Oikaisuvaatimuksen sisältö	Oikaisuvaatimuksesta on käytävä ilmi vaatimus perusteluineen ja sen on tekijän allekirjoitettava.

VALITUSOSOITUS

Valitusviranomaisen ja valitusaika	Seuraaviin päätöksiin voidaan hakea muutosta kirjallisella valituksella. Oikaisuvaatimuksen johdosta annettuun päätökseen saa hakea muutosta kunnallisvalituksin vain se, joka on tehnyt oikaisuvaatimuksen. Mikäli päätös on oikaisuvaatimuksen johdosta muuttunut, saa päätökseen hakea muutosta kunnallisvalituksin myös asianosainen sekä kunnan jäsen.
	Valitusviranomaisen ja sen yhteystiedot Hämeenlinnan hallinto-oikeus www.oikeus.fi/hallintooikeudet/hameenlinnanhallinto-oikeus Raatihuoneenkatu 1 13100 Hämeenlinna 029 56 42210 faksi 029 56 42269 hameenlinna.hao(at)oikeus.fi <i>Valituksen voi tehdä myös hallinto- ja erityistuomioistuinten asiointipalvelussa osoitteessa</i> https://asiointi2.oikeus.fi/hallintotuomioistuimet Kunnallisvalitus, pykälät:

	<p>Valitusviranomaisen ja sen yhteystiedot:</p> <p>Hämeenlinnan hallinto-oikeus www.oikeus.fi/hallintooikeudet/hameenlinnanhallinto-oikeus Raatihuoneenkatu 1 13100 Hämeenlinna 029 56 42210 faksi 029 56 42269 hameenlinna.hao(at)oikeus.fi <i>Valituksen voi tehdä myös hallinto- ja erityistuomioistuinten asiointipalvelussa osoitteessa</i> https://asiointi2.oikeus.fi/hallintotuomioistuimet</p> <p>Hallintovalitus, pykälät:</p>	<p>Valitusaika: 30 päivää</p>
	<p>Valitusviranomaisen ja sen yhteystiedot:</p> <p>Vaasan hallinto-oikeus www.oikeus.fi/hallintooikeudet/vaasanhallinto-oikeus Korsholmanpuistikko 43 PL 204, 65101 Vaasa 029 56 42780 faksi 029 56 42760 vaasa.hao(at)oikeus.fi <i>Valituksen voi tehdä myös hallinto- ja erityistuomioistuinten asiointipalvelussa osoitteessa</i> https://asiointi2.oikeus.fi/hallintotuomioistuimet</p> <p>Hallintovalitus, pykälät: 58, 59</p>	<p>Valitusaika: 30 päivää</p>
	<p>Valitusaika alkaa maankäyttö- ja rakennuslain tarkoittamia lupapäätöksiä lukuun ottamatta päätöksen tiedoksisaannista. Valitusaikaa laskettaessa tiedoksisaantipäivää ei oteta lukuun.</p> <p>Maankäyttö- ja rakennuslain mukaisissa lupapäätöksissä valitusaika alkaa päätöksen antamisesta. Lupapäätökset annetaan julkipanon jälkeen ja päätöksen antopäivä on julkipanopäivää seuraava arkipäivä.</p>	
<p>Valituskirjelmä</p>	<p>Valitus tehdään kirjallisesti. Valituskirjelmässä, joka on osoitettava valitusviranomaiselle, on ilmoitettava</p> <ul style="list-style-type: none"> - päätös, johon haetaan muutosta - miltä kohdin päätökseen haetaan muutosta ja mitä muutoksia siihen vaaditaan tehtäväksi; sekä - perusteet, joilla muutosta vaaditaan. <p>Valituskirjelmässä on ilmoitettava valittajan tai kirjelmän muun laatijan nimi ja kotikunta sekä postiosoite ja puhelinnumero, joihin asiaa koskevat ilmoitukset valittajalle voidaan toimittaa. Jos valittajan puhevaltaa käyttää hänen laillinen edustajansa tai asiamiehensä tai jos valituksen laatijana on joku muu henkilö, valituskirjelmässä on ilmoitettava myös tämän nimi ja kotikunta.</p> <p>Valittajan, laillisen edustajan tai asiamiehen on allekirjoitettava valituskirjelmä.</p> <p>Valituskirjelmään on liitettävä</p> <ul style="list-style-type: none"> - päätös, johon haetaan muutosta, alkuperäisenä tai jäljennöksenä - todistus siitä, minä päivänä päätös on annettu tiedoksi tai muu selvitys valitusajan alkamisen ajankohdasta - asiakirjat, joihin valittaja vetoaa vaatimuksensa tueksi, jollei niitä ole jo aikaisemmin toimitettu viranomaiselle. <p>Asiamiehen on tarvittaessa esitettävä valtakirja (HLL 21 §).</p>	

Valitusasiakirjojen toimittaminen	<p>Valitusasiakirjat on toimitettava valitusviranomaiselle valitusajan kuluessa ennen sen viimeisen päivän virka-ajan päättymistä. Jos valitusajan viimeinen päivä on pyhäpäivä, itsenäisyyspäivä, vapunpäivä, joului- tai juhannusaatto tai arkilauantai, saa valitusasiakirjat toimittaa ensimmäisenä sen jälkeisenä arkipäivänä.</p> <p>Omalla vastuulla valitusasiakirjat voi lähettää postitse tai lähetin välityksellä. Postiin valitusasiakirjat on jätettävä niin ajoissa, että ne ehtivät perille valitusajan viimeisenä päivänä ennen viraston aukioloajan päättymistä.</p>
Tuomioistuinmaksut	Tuomioistuinmaksulain (1455/2015) 2 §:n mukaan peritään hallinto-oikeudessa ja markkinaoikeudessa oikeudenkäyntimaksuja ja hakemusmaksuja korvauksena asian käsittelystä ja suorite- tuista toimenpiteistä tuomioistuimissa 4 ja 5 §:n poikkeuksia lukuun ottamatta. Valituksen käsitte- lyn maksullisuudesta saa tietoja valitusviranomaiselta.
Lisätiedot	<p>Yksityiskohtainen oikaisuvaatimusohje / valitusosoitus liitetään pöytäkirjanotteeseen.</p> <p>Hankinta-asioita (pykälät) koskeva oikaisuohje ja valitusosoitus on pöytäkirjan erillisenä liitteenä.</p>

PERUSTEVALITUSOHJE

Perustevalitusviranomaisen ja -aika	<p>Kunnan hyväksymään taksaan perustuvaan maksuun tyytymätön voi tehdä maksusta verojen ja maksujen täytäntöönpanosta annetun lain (706/2007) 9 §:ssä tarkoitetun perustevalituksen. Perustevalituksen voi tehdä sillä perusteella, että julkinen saatava on määrätty tai maksuunpantu virheellisesti. Perustevalitus on tehtävä viiden vuoden kuluessa sitä seuranneen vuoden alusta lukien, jona saaminen on määrätty tai maksuunpantu.</p> <p>Lasku on maksettava perustevalituksen tekemisestä huolimatta laskuun merkittyyn eräpäivään mennessä.</p>
	<p>Viranomaisen, jolle perustevalitus tehdään, ja sen yhteystiedot:</p> <p>Hämeenlinnan hallinto-oikeus www.oikeus.fi/hallintooikeudet/hameenlinnanhallinto-oikeus Raatihuoneenkatu 1 13100 Hämeenlinna 029 56 42210 faksi 029 56 42269 hameenlinna.hao(at)oikeus.fi Valituksen voi tehdä myös hallinto- ja erityistuomioistuinten asiointipalvelussa osoitteessa https://asiointi2.oikeus.fi/hallintotuomioistuinten</p> <p>Pykälät: 58</p>

OIKAISUVAATIMUS- JA VALITUSOIKEUS

	<p>Oikeus oikaisuvaatimuksen tekemiseen määräytyy samojen perusteiden mukaan kuin asianosaisen valitusoikeus.</p> <p>Oikaisuvaatimuksen johdosta annettuun päätökseen saa hakea muutosta valituksin vain se, joka on tehnyt oikaisuvaatimuksen. Mikäli päätös on oikaisuvaatimuksen johdosta muuttunut, saa päätökseen hakea muutosta valituksin myös asianosainen sekä kunnan jäsen (kunnallisvalitus).</p>
Kunnallisvalitus	Kunnallisvalituksen saa tehdä se, johon päätös on kohdistettu tai jonka oikeuteen, velvollisuuteen tai etuun päätös välittömästi vaikuttaa (asianosainen) sekä kunnan jäsen.
Hallintovalitus / rakennus- ja toimenpidelupa	<p>Valitusoikeus rakennus- ja toimenpidelupapäätöksestä on:</p> <ol style="list-style-type: none"> 1) viereisen tai vastapäätä olevan alueen omistajalla ja haltijalla; 2) sellaisen kiinteistön omistajalla ja haltijalla, jonka rakentamiseen tai muuhun käyttämiseen päätös voi olennaisesti vaikuttaa; 3) sillä, jonka oikeuteen, velvollisuuteen tai etuun päätös välittömästi vaikuttaa; sekä 4) kunnalla. <p>Jos rakennusluvasta mukainen rakentaminen merkitsee purkamislupaa edellyttävän rakennuksen purkamista, valitusoikeus rakennusluvasta on myös alueellisella ympäristökeskuksella.</p>
Hallintovalitus / maisemätyölupa ja purkamislupa	<p>Valitusoikeus maisemätyölupaa ja rakennuksen purkamislupaa koskevasta päätöksestä on:</p> <ol style="list-style-type: none"> 1) sillä, jonka oikeuteen ja velvollisuuteen tai etuun päätös välittömästi vaikuttaa; 2) kunnan jäsenenä; 3) kunnalla ja naapurikunnalla, jonka maankäytön suunnitteluun päätös vaikuttaa; sekä 4) alueellisella ympäristökeskuksella.
Hallintovalitus / poikkeamis-päätös	<p>Valitusoikeus maankäyttö- ja rakennuslain 171 §:n mukaisesta poikkeamispäätöksestä on:</p> <ol style="list-style-type: none"> 1) viereisen tai vastapäätä olevan alueen omistajalla ja haltijalla; 2) sellaisen kiinteistön omistajalla ja haltijalla, jonka rakentamiseen ja muuhun käyttämiseen päätös voi olennaisesti vaikuttaa; 3) sillä, jonka asumiseen, työntekoon tai muihin oloihin hanke saattaa huomattavasti vaikuttaa; 4) sillä, jonka oikeuteen, velvollisuuteen tai etuun päätös välittömästi vaikuttaa; 5) kunnalla ja naapurikunnalla, jonka maankäytön suunnitteluun päätös vaikuttaa; 6) toimialueellaan sellaisella rekisteröidyllä yhdistyksellä, jonka tarkoituksena on luonnon- tai ympäristönsuojelun tai kulttuuriarvojen edistäminen taikka elinympäristön laatuun muutoin vaikuttaminen; 7) alueellisella ympäristökeskuksella; sekä 8) muulla viranomaisella toimialaansa kuuluvissa asioissa. <p>Valitusoikeus on:</p> <ol style="list-style-type: none"> 1) viereisen tai vastapäätä olevan alueen omistajalla ja haltijalla; 2) sellaisen kiinteistön omistajalla ja haltijalla, jonka rakentamiseen tai muuhun käyttämiseen päätös voi olennaisesti vaikuttaa; 3) sillä, jonka oikeuteen, velvollisuuteen tai etuun päätös välittömästi vaikuttaa; sekä 4) kunnalla.
Muu hallintovalitus	Ilman erityisiä säännöksiä hallintovalituksen saa tehdä se, johon päätös on kohdistettu tai jonka oikeuteen, velvollisuuteen tai etuun päätös välittömästi vaikuttaa (asianosainen).