

Sisällysluettelo

JOUKLIK, 24.11.2020 16:00, Pöytäkirja

§ -3 Pöytäkirjan kansilehti (läsnäolijat)	1
§ -1 Pöytäkirjan kansilehti (vakiopykälät)	4
§ 35 Lahden seudun joukkoliikennelautakunnan varapuheenjohtajan valinta jäljellä olevan toimikauden ajaksi	5
§ 36 Puhe- ja läsnäolo-oikeus sekä pöytäkirjanpitäjä Lahden seudun joukkoliikennelautakunnan kokouksessa	6
§ 37 Lahden seudun joukkoliikennelautakunnan kokouspäivät kevät 2021	8
§ 38 Tarjouskilpailun 1/2021 käynnistäminen, kohteet 2 ja 4	9
Liite: Yhteenveto kilpailutettavista linjoista, kohteet 2 ja 4	12
§ 39 Selvitys vyöhykeuudistuksesta	21
Liite: Selvitys vyöhykeuudistuksesta	26
§ 40 Hallintopäätös yksinoikeudensuojasta Lahden toimivaltaisen viranomaisen liikennöintikohteissa 1, 3, 5, 7 ja 9	65
§ 41 Tiedoksi merkittävät asiat	68
§ 42 Muut asiat	70
§ 9998 Oikaisuvaatimusohjeet ja valitusosoitus	71

Lahden seudun joukkoliikennelautakunta

Pöytäkirja

n:o 7/2020

Aika: 24.11.2020 klo 16.00–18.21

Paikka: Askonkatu 2 Lahti 4. krs, Salpausselkä / sähköinen kokous

Läsnä:

Varsinaiset jäsenet:

Ulla Vaara, puheenjohtaja

Matti Airikka

Lasse Järvinen (*, poistui klo 18.10

käsiteltäessä 42 §:ää

Sari Airamo

Olavi Kopo

Piia Uotinen (*

Saara Kantanen (*

Varajäsenet:

Esa Tuominen (*

Kristiina Mattila-Nousiainen (*, saapui klo 16.13

käsiteltäessä 38 §:ää, poistui klo 17.58

käsiteltäessä 42 §:ää

Marko Mikkola (*

Jussi Vahe (*

Jouko Aartolahti (*

Mira Vilkman (*

Toni Putula (*

Seija Saittakari (*

Lahden kaupunginhallituksen edustaja

Heinolan kaupunginhallituksen edustaja, saapui

klo 16.13 käsiteltäessä 38 §:ää, poistui klo

17.40 käsiteltäessä 41 §:ää

Esittelijät:

Olli Alho (*

Jukka Lindfors

kaupunkikehitysjohtaja

kaupungininsinööri

Poissa:

Ritva-Maija Kuuskoski

Kimmo Huvinen

Liisa Korpela

jäsen

jäsen

jäsen

Asiantuntijat:

Katja Suhonen

Milja Kemppainen (*

Jukka Järvinen (*

Maria Niemi (*, poistui klo 18.07

käsiteltäessä 42 §:ää

joukkoliikennepäällikkö

joukkoliikennesuunnittelija

joukkoliikennesuunnittelija

joukkoliikennesuunnittelija

Pöytäkirjanpitäjä:

Jaana Hovatov

valmistelusuunnittelija

(* Paikalla Teams-etäyhteyden kautta

Lahden seudun joukkoliikennelautakunnan puolesta:

Ulla Vaara

Jaana Hovatov

Pöytäkirja tarkastettu ja hyväksytty Lahdessa marraskuun 24. päivänä 2020

Sari Airamo

Olavi Kopo

Pöytäkirja on ollut nähtävillä yleisessä tietoverkossa osoitteessa <http://www.lahti.fi> Heinolan, Lahden ja Orimattilan kaupunkien sekä Asikkalan, Hartolan, Hollolan, Kärkölan, Padasjoen ja Sysmän kuntien osalta marraskuun 26. päivänä 2020.

todistaa;

Jaana Hovatov

valmistelusuunnittelija

Kokouksen laillisuus ja päätösvaltaisuus

Päätös: Puheenjohtaja totesi kokouksen lailliseksi ja päätösvaltaiseksi.

Pöytäkirjan tarkastajien valinta

Puheenjohtajan ehdotuksesta tämän pöytäkirjan tarkastajiksi valittiin jäsenet Sari Airamo ja Olavi Kopo.

**Lahden kaupunki**

Lahden seudun joukkoliikennelautakunta

Päätöspäivämäärä

24.11.2020 § 35

Lahden seudun joukkoliikennelautakunnan varapuheenjohtajan valinta jäljellä olevan toimikauden ajaksi

D/1983/00.00.01.00.06/2020

Asian valmistelija /
Lisätietojen antaja

Hallintopäällikkö Anniina Kovero p. 050 398 5501

Päätös

Päätösehdotus hyväksyttiin.

Päätösehdotus

Kaupunkikehitysjohtaja Olli Alho

Joukkoliikennelautakunta merkitsee tiedoksi varapuheenjohtajan paikan täyttämisen vuoden 2021 osalta alla esitetyn mukaisesti.

Perusteluosa

Kuntien hyväksymässä joukkoliikenteen kuntayhteistyösopimuksessa 23.10.2017 on määritelty puheenjohtajan ja varapuheenjohtajan valinnasta seuraavasti:

Puheenjohtajan nimeää Lahti ja varapuheenjohtajan vuorovuosin muut kunnat.

Joukkoliikennelautakunta on 19.11.2019 § 39 päättänyt, että varapuheenjohtajan paikka täytetään jäljellä olevaksi toimikaudeksi vuorovuosin kokoomuksen edustajien kesken seuraavasti:

loppuvuosi 2019 Saija Hakonen Orimattila
vuosi 2020 Ritva-Maija Kuuskoski Heinola
vuosi 2021 Saija Hakonen Orimattila.

Orimattilan kaupunginvaltuusto on 5.10.2020 § 29 myöntänyt Saija Hakoselle eron Lahden seudun joukkoliikennelautakunnan jäsenyydestä ja valinnut hänen tilalleen kokoomuksen ja kristillisdemokraattien valtuustoryhmän esityksen mukaisesti Jussi Vahen.

Saija Hakosen eron vuoksi todetaan, että joukkoliikennelautakunnan varapuheenjohtaja on vuonna 2021 Jussi Vahe.

Muutoksenhaku

Muutoksenhakukielto

Toimenpiteet

Ote: toimivalta-alueen kunnat

Liitteenä

-

**Lahden kaupunki**

Lahden seudun joukkoliikennelautakunta

Päätöspäivämäärä

24.11.2020 § 36

Puhe- ja läsnäolo-oikeus sekä pöytäkirjanpitäjä Lahden seudun joukkoliikennelautakunnan kokouksessa

D/2648/00.02.03.00.00/2019

Asian valmistelija /
Lisätietojen antaja

Hallintopäällikkö Anniina Kovero p. 050 398 5501

Päätös

Päätösehdotus hyväksyttiin.

Päätösehdotus

Kaupunkikehitysjohtaja Olli Alho

Joukkoliikennelautakunta päättää antaa lautakunnan kokouksiin puhe- ja läsnäolo-oikeuden sopimuskuntien

- kunnan-/kaupunginhallituksen puheenjohtajalle tai kunnan-/kaupunginhallituksen erikseen määräämälle edustajalle
- kaupunginjohtajalle
- teknisen toimen johtajalle sekä
- joukkoliikennepäällikölle
- joukkoliikennesuunnittelijoille

Lautakunnan pöytäkirjanpitäjänä toimii valmistelusihteeri tai valmistelusuunnittelija sekä varalla hallintopäällikkö.

Perusteluosa

Lahden kaupungin hallintosäännön 17 §:n mukaan Lahden kaupungin edustajista läsnäolo-oikeutettuja ovat kaupunginhallituksen puheenjohtaja tai tämän sijaisena varapuheenjohtaja taikka kaupunginhallituksen erikseen määräämä edustaja sekä kaupunginjohtaja tai palvelualuejohtaja johtamallaan palvelualueella. Muiden kuin edellä mainittujen läsnäolosta ja puheoikeudesta kaupungin toimielimissä päättää asianomainen toimielin.

Lahden seudun joukkoliikennelautakunta päätti viimeksi 23.1.2020/§1 puhe- ja läsnäolo-oikeudesta ja pöytäkirjanpitäjästä joukkoliikennelautakunnan kokouksissa.

Päätöstä on tullut tarve päivittää pöytäkirjanpitäjän osalta.

Pöytäkirjanpitäjänä toimii valmistelusihteeri tai valmistelusuunnittelija sekä varalla hallintopäällikkö.

Muutoksenhaku

Oikaisuvaatimus

**Lahden kaupunki**

Lahden seudun joukkoliikennelautakunta

Päätöspäivämäärä

24.11.2020 § 36

Toimenpiteet

Ote: konsernipalvelut, kaupunkiympäristön palvelualueen yksiköt,
toimivalta-alueen kunnat, päätösvalmistelupalvelut

Liitteenä

-

**Lahden kaupunki**

Lahden seudun joukkoliikennelautakunta

Päätöspäivämäärä

24.11.2020 § 37

Lahden seudun joukkoliikennelautakunnan kokouspäivät kevät 2021

D/2184/00.02.03.00.00/2020

Asian valmistelija /
Lisätietojen antaja

Hallintopäällikkö Anniina Kovero p. 050 398 5501

Päätös

Päätösehdotus hyväksyttiin.

Päätösehdotus

Kaupunkikehitysjohtaja Olli Alho

Joukkoliikennelautakunta päättää, että kevään 2021 kokouspäivät ovat 3.2., 24.3. ja 4.5.2021.

Perusteluosa

Hallintosäännön (31.8.2020 § 62) 10 §:n mukaan toimitellaan päättää kokouksensa ajankohdasta ja paikasta.

Kokous pidetään myös, milloin puheenjohtaja katsoo kokouksen tarpeelliseksi tai enemmistö toimitella jäsensistä tekee puheenjohtajalle esityksen sen pitämisestä.

Puheenjohtaja voi peruuttaa kokouksen, mikäli kokouksen pitäminen ei ole aiheellista käsiteltävien asioiden vähäisen määrän tai muun perustellun syyn vuoksi.

Lahden seudun joukkoliikennelautakunnan kokouspäivät ovat pääsääntöisesti tiistaisin ja kokoukset alkavat klo 16.00.

Lautakunnalle esitetään, että kevään 2021 kokouspäivät ovat 3.2., 24.3. ja 4.5.2021. Alustavana varauksena kesäkuun kokous pidetään 22.6.2021.

Muutoksenhaku

Oikaisuvaatimus

Toimenpiteet

Ote: ao. palveluyksiköt, konsernipalvelut

Liitteenä

-

**Lahden kaupunki**

Lahden seudun joukkoliikennelautakunta

Päätöspäivämäärä

24.11.2020 § 38

Tarjouskilpailun 1/2021 käynnistäminen, kohteet 2 ja 4

D/1011/08.01.00.00/2018

Asian valmistelija /
Lisätietojen antajaJoukkoliikennepäällikkö Katja Suhonen, p. 044 416 4658,
Joukkoliikennesuunnittelija Jukka Järvinen, p. 050 320 0101,
Joukkoliikennesuunnittelija Milja Kemppainen p. 050 398 5575

Päätös

Päätösehdotus hyväksyttiin.

Päätösehdotus

Kaupungininsinööri Jukka Lindfors

Joukkoliikennelautakunta päättää käynnistää tarjouskilpailun 1/2021 kohteiden 2 ja 4 osalta ajettavasta linja-autoliikenteestä bruttoperusteisella järjestämismallilla perusteluosassa esitettyjen periaatteiden mukaisesti.

Perusteluosa

Joukkoliikenteen kohteen 2 sopimuskausi päättyi 30.06.2020. Joukkoliikennelautakunta päätti kokouksessaan 24.09.2019 § 35 hyväksyä option käytön kohteen 2 osalta. Optiokausi päättyi 30.06.2022 ja liikenne tulee kilpailuttaa uudelleen 01.07.2022 alkavaan sopimuskauteen. Kohde 2 sisältää nykyiset linjat 2 (Viuha – Metsä-Pietilä), 3 (Hiekkannummi – Matkakeskus) ja 3S (Mäkelä – PHKS) ja sitä on liikennöity 12 autolla.

Joukkoliikenteen kohde 5 sopimuskausi päättyi 30.06.2022. Kohde sisältää nykyiset linjat 7 (Karisto – Renkomäki) 12 (Ala-Okeroinen – Kauppatori), 13 (Niemi – Nikkilä), 17, 18 ja 19 ja sitä on liikennöity 12 autolla. Linjat 18 ja 19 tullaan jatkossa kilpailuttamaan osana palveluliikennettä.

Kohteessa 4 on mukana Nastolan suunnan liikenne, joka vapautuu uudelleen neuvotellun kohde 8 suoritteista runkolinjasto suunnitelman mukaisesti. Joukkoliikennelautakunta on hyväksynyt muutokset kohteen 8 liikenteeseen 14.10.2020 kokouksessa § 31.

Joukkoliikennelautakunta on hyväksynyt kokouksessaan 19.11.2019 § 42 runkolinjastosuunnitelman. Nyt päättyvien kohteiden linjat on syytä kilpailuttaa runkolinjastosuunnitelman mukaisesti:

- Linja 3 Ruoriniemi – Renkomäki
 - 4 autoa
- Linja 7 Metsä-Pietilä – Karisto
 - 5 autoa
- Linja 9 Metsämaa – Nastola (Uusikylä)

**Lahden kaupunki**

Lahden seudun joukkoliikennelautakunta

Päätöspäivämäärä

24.11.2020 § 38

- 5 autoa
 - Linja 10 Hoitajankatu – Nastola (Harjuviidantie)
 - 4 autoa
 - Linja 13 Niemi – Nikkilä
 - 1 auto
- Linja 98 Ruuhijärvi – Kumia – Nastola
- 1 auto

Linjat on kuvattu tarkemmin liitteessä.

Lahden suunta -työn kestävän kaupunkiliikkumisen ohjelman yksi toimenpiteistä on joukkoliikenteen siirtyminen vaihtoehtoiisiin käyttövoimiin. Lisäksi sähkön ja biokaasun käyttöönotto joukkoliikenteessä on toimenpiteenä kaupunginhallituksen 3.6.2019 hyväksymässä Lahden kestävän energian ja ilmastomuutoksen toimenpidesuunnitelmassa.

Linjoilla pisteytetään vaihtoehtoiset käyttövoimat ja siten kannustetaan liikennöitsijöitä tarjoamaan niitä. Kalusto pisteytetään siten, että biodieselistä saa 3 pistettä, biokaasubusseista 4 pistettä ja sähköbuseista 6 pistettä. Kalustosta annettavat lisäpisteet lasketaan painottaen kullakin käyttövoimalla ajettua linjakilometrimäärää.

Sopimuskauden pituudeksi esitetään kahdeksaa ja optiokauden pituudeksi kahta vuotta.

Esitetään, että linjat jaetaan kahteen kohteeseen. Kohde 2 sisältäisi linjat 3, 7 ja 13. Kohde 4 sisältäisi linjat 9, 10 ja 98.

Kilpailutettava liikenne tullaan järjestämään bruttoperusteisella liikennemallilla. Bruttomallissa matkustajien maksamat lipputulot tulevat liikenteen tilaajalle. Tilaaja maksaa liikennöinnistä korvauksen liikennöitsijälle tarjouskilpailussa saadun hinnan mukaisesti.

Tarjouskilpailu ratkaistaan hyväksytyjen tarjousten perusteella siten, että hyväksytyksi tulee se tarjous, joka on kokonaistaloudellisesti edullisin.

Kohteiden kustannusarvio sopimuskauden ajalta on noin 3 800 000 euroa/vuosi.

Muutoksenhaku

Muutoksenhakukielto

Toimenpiteet

-



3 (3)

Lahden kaupunki
Lahden seudun joukkoliikennelautakunta

Päätöspäivämäärä
24.11.2020 § 38

Litteenä

Yhteenveto kilpailutettavista linjoista

Yhteenveto kilpailutettavista linjoista



LAHTI

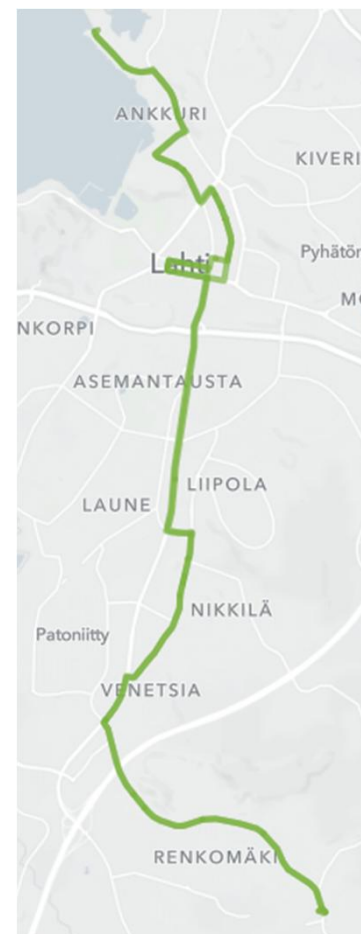
Kohde 2

- Linja 3 Ruoriniemi - Renkomäki
- Linja 7 Metsä-Pietilä - Karisto
- Linja 13 Niemi - Nikkilä



Linja 3 Ruoriniemi - Renkomäki

- Suoristetaan linjan eteläpää
- Linjan vuorot lähtevät
 - Arkipäivisin n. klo 5-22
 - Lauantaisin n. klo 6-22
 - Sunnuntaisin n. klo 9-21
- Linjan vuoroväli on
 - Ruuhka-aikaan 20 min
 - Ruuhka-ajan ulkopuolella 30 min
 - Lauantaisin 30 min
 - Sunnuntaisin 60 min

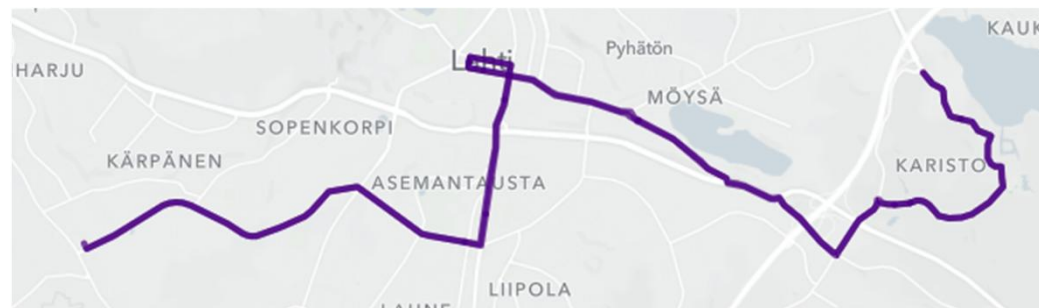


3

LAHTI

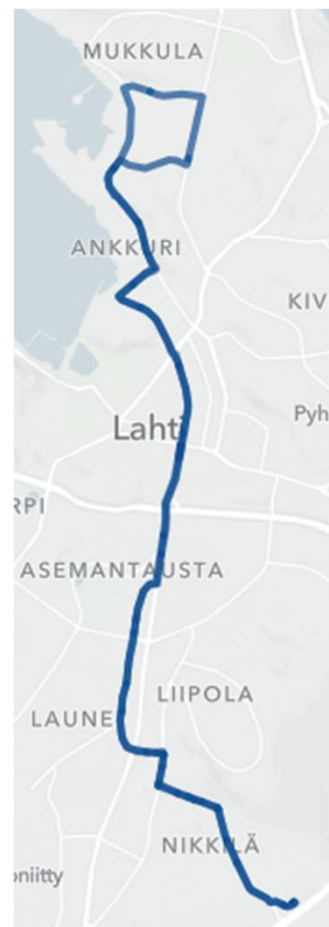
Linja 7 Metsä-Pietilä - Karisto

- Haasteena työmatkaliikenne molemmissa päissä
- Runsaasti koululaisia Karistosta
- Linjan vuorot lähtevät
 - Arkipäivisin n. klo 5-23
 - Lauantaisin n. klo 6-24
 - Sunnuntaisin n. klo 7-22
- Linjan vuoroväli on
 - Ruuhka-aikaan 20 min
 - Ruuhka-ajan ulkopuolella 30 min
 - Lauantaisin 30 min
 - Sunnuntaisin 30 min



Linja 13 Niemi - Nikkilä

- Säilyy entisenlaisena
- Linjan vuorot lähtevät
 - Arkipäivisin n. klo 6:30-17:30
- Linjan vuoroväli on 60min



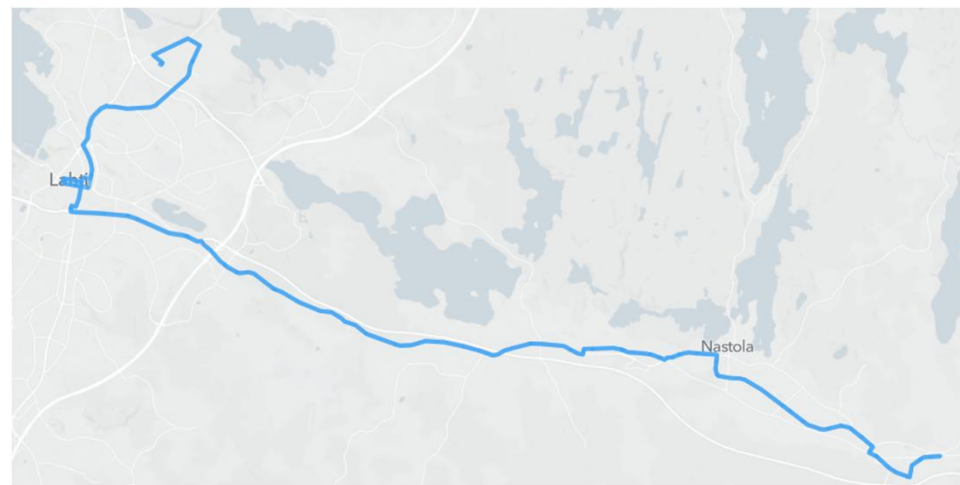
Kohde 4

- Linja 9 Metsämaa – Uusikylä
- Linja 10 Hoitajankatu - Harjuviita



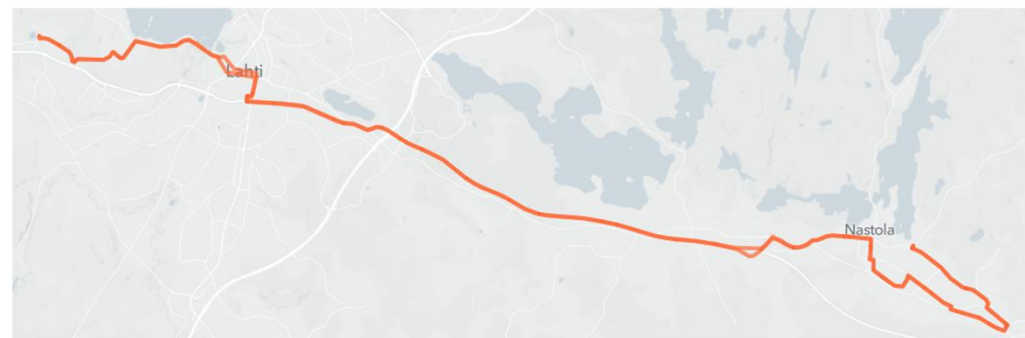
Linja 9 Metsämaa - Uusikylä

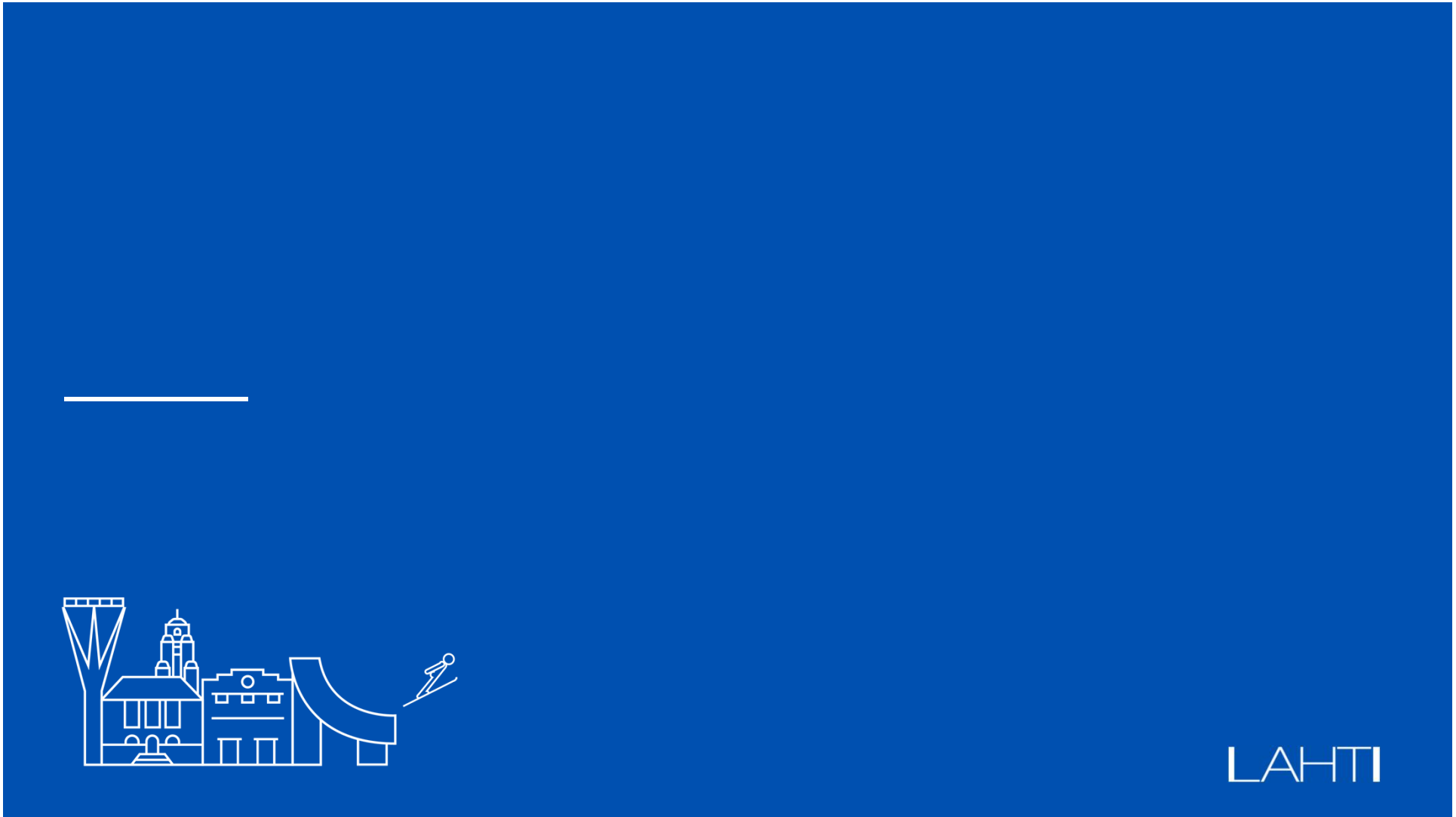
- Linjan pää Nastolassa muuttuu Uuteenkylään.
- Linjan vuorot lähtevät
 - Arkipäivisin n. klo 4:30-23
 - Lauantaisin n. klo 6-01
 - Sunnuntaisin n. klo 7-22
- Linjan vuoroväli on
 - Ruuhka-aikaan 30 min
 - Illalla 60 min
 - Lauantaisin 60 min
 - Sunnuntaisin 60 min



Linja 10 Hoitajankatu - Harjuviita

- Nastolan nopea
- Tapanilan kautta Keskussairaалalle
- Linjan vuorot lähtevät
 - Arkipäivisin n. klo 5:30-19:30
 - Lauantaisin n. klo 6:00-17:30
- Linjan vuoroväli on
 - Ruuhka-aikaan 30 min
 - Illalla 60 min
 - Lauantaisin 60 min





**Lahden kaupunki**

Lahden seudun joukkoliikennelautakunta

Päätöspäivämäärä

24.11.2020 § 39

Selvitys vyöhykeuudistuksesta

D/307/08.01.00.00/2020

Asian valmistelija /
Lisätietojen antajaJoukkoliikennepäällikkö Katja Suhonen p. 044 4164658
Joukkoliikennesuunnittelija Milja Kempainen p. 050 398 5575

Päätös

Päätösehdotus hyväksyttiin.

Päätösehdotus

Kaupungininsinööri Jukka Lindfors

Joukkoliikennelautakunta päättää merkitä selvityksen tiedokseen. Lisäksi lautakunta pyytää toimivalta-alueensa kunnilta lausuntoa uusista vyöhykevaihtoehdoista ja lippujen hinnoista 26.2.2021 mennessä.

Perusteluosa

Lahden kaupunginvaltuusto päätti kokouksessaan 10.12.2018 § 137, että joukkoliikenteeseen toteutetaan lippujen kokonaisuudistus.

Selvitys uudistuksesta aloitettiin keväällä 2019, jolloin tutkittiin ja päätettiin kausilipun alennuksista lapsille, nuorille ja opiskelijoille. Kyseiset alennukset otettiin käyttöön elokuussa 2019. Tämän jälkeen on selvitetty vyöhykejärjestelmän uudistamista.

Seudun joukkoliikenteessä oli vielä kesiin 2019 ja 2020 voimassa nettomallin sopimukset Hollola-Nastola-välin sekä Lahti-Vääksy-välin liikenteessä. Nettomallin sopimusten päättymisen jälkeen riski lipputuloista on vain viranomaisella. Tämä mahdollistaa lippujärjestelmän uudistamisen ilman korvausvastuuta liikennöitsijöille lipputulojen muuttuessa.

Nykytilanne

Nykytilanteessa Lahden seudun joukkoliikenteen vyöhykkeet ja hinnat perustuvat ennen Waltti lippu- ja maksujärjestelmää käytössä olleisiin kilometriperusteisiin taksoihin. Waltissa lipun hinta perustuu matkustettaviin vyöhykkeisiin ja nykyinen vyöhykejärjestelmä on ollut käytössä vuodesta 2016 lähtien.

Tällä hetkellä Lahden seudun toimivalta-alue on jaettu kymmeneen vyöhykkeeseen. Lipun hinta määräytyy sen mukaan, kuinka monen vyöhykkeen kautta matka kulkee. Minimimatka on aina kahden vyöhykkeen matka. Lipun hintaan vaikuttavat lisäksi kausilipun kesto (30, 60, 180 tai 365 vuorokautta) ja asiakasryhmä (lapsi, nuori,

**Lahden kaupunki**

Lahden seudun joukkoliikennelautakunta

Päätöspäivämäärä

24.11.2020 § 39

opiskelija, aikuinen tai seniori).

Yleisimmät lipputyypit ovat kausi-, arvo- ja kertaliput. Lisäksi myydään mobiili ja päivälippuja. Eri lipputyyppejä myydään erilaisille vyöhykeyhdistelmille (esim. AB, ABC, CD, A-G).

Vyöhykkeille H ja I matkustettaessa hinnoittelu on eri kuin A-G-vyöhykkeillä matkustettaessa.

Eri asiakasryhmät saavat alennusta eri lipputyypeistä seuraavasti

- seniorit: arvolipun hinta -50% aikuisen kertalipusta arkisin klo 9-14 ja viikonloppuisin
- nuoret (17-19v) ja opiskelijat: kausilipun hinta -30% aikuisen kausilipusta ja arvolipun hinta -30% aikuisen kertalipusta
- lapset (7-16v): kausilipun hinta -50% aikuisen kausilipusta, kertalipun hinta -50% aikuisen kertalipusta ja arvolipun hinta -50% aikuisen kertalipusta

Alennusprosentit vaihtelevat kuitenkin hieman eri vyöhykkeiden lipuissa.

Nykytilanteessa kausilippuja myydään vain vyöhykeväleille A-B, A-F1, A-G ja A-I. Esimerkiksi C-E vyöhykkeillä pääsääntöisesti matkustava matkustaja joutuu tällöin ostamaan A-F1-välin kausilipun.

Nykyinen vyöhykejärjestelmä näyttäytyy palautteiden ja asiakaspalvelusta saadun tiedon perusteella asiakkaalle sekavana.

Uudistus

Vyöhykeuudistuksen tavoitteena on parantaa asiakaslähtöisyyttä ja joukkoliikenteen käytettävyyttä. Näin voidaan kasvattaa myös käyttäjämääriä ja kulkutapaosuutta. Joukkoliikenteen lippujärjestelmän kehittäminen muun muassa vyöhykejärjestelmää yksinkertaistamalla on yksi seudun MAL-sopimusluonnoksen toimenpiteistä joukkoliikenteessä vuosille 2021-2023.

Joukkoliikenteen hinnoitteluun kuuluu olennaisesti taksajärjestelmän ja sen alueiden määrittäminen. Taksajärjestelmän tulisi olla läpinäkyvä, reilu, helposti ymmärrettävä ja helppokäyttöinen, mutta toisaalta sen tulisi tarjota riittävät tuotot myös joukkoliikenteen järjestäjälle.

Lippujärjestelmäuudistuksen tavoitteita työstettiin tarkemmin

**Lahden kaupunki**

Lahden seudun joukkoliikennelautakunta

Päätöspäivämäärä

24.11.2020 § 39

päättäjiä ja viranhaltijoiden työpajassa 27.8.2019. Työpajan tulosten perusteella määriteltynä tavoitteina on vähentää vyöhykkeiden määrää ja yksinkertaistaa järjestelmää, kohdella asiakkaita oikeudenmukaisesti sekä olla nostamatta lipun hintoja merkittävästi kenellekään.

Vyöhykejärjestelmän selvityksessä tarkasteltiin kahta mallia. Ensimmäisessä mallissa seutu jaetaan neljään vyöhykkeeseen ja toisessa mallissa koko viranomaisalue kuuluu samaan taksavyöhykkeeseen, ns. tasataksamalli.

Neljän vyöhykkeen mallissa vyöhykkeitä olisi jo merkittävästi nykyistä vähemmän. Järjestelmä säilyisi ns. 2-vyöhykemallina, jossa edullisin lippu oikeuttaa matkustamaan kahdella vyöhykkeellä.

Molemmissa malleissa lähtökohtana on, että lipun hinta ei nouse merkittävästi millekään matkustajaryhmälle nykytilaan verrattuna. Uudistuksessa myös alennusperusteita on pyritty selkeyttämään. Seniorit saisivat alennusta 30% kausi- ja arvolipuista, siten että arvolippualennus olisi voimassa nykyiseen tapaan arkisin klo 9-14 ja viikonloppuisin koko päivän ajan. Nuoret ja opiskelijat saisivat alennusta 30% kausi- ja arvolipuista ja lapset 50% kausi-, arvo- ja kertalipuista.

Alennukset laskettaisiin jatkossa saman lipputyypin aikuisen lipun hinnasta, eli arvolipun alennus aikuisen arvolipun hinnasta jne., mikä selkeyttää nykytilannetta, jossa alennus lasketaan aina aikuisen kertalipun hinnasta.

Vyöhykkeet, lippujen hinnat ja ero nykyisiin lipunhintoihin on kuvattu tarkemmin liitteessä.

Vaikutukset

Molemmissa malleissa vyöhykkeiden lukumäärä vähenee merkittävästi ja vyöhykejärjestelmä selkeytyy. Vyöhyke ja lippujärjestelmän yksinkertaistaminen helpottaa joukkoliikenteen käyttöä sekä joukkoliikenteestä viestimistä.

Tulevaisuudessa tunnistepohjaisessa järjestelmässä esimerkiksi pankkikortin lähimaksulla maksettaessa matkustajan tulee itse valita matkustettavat vyöhykkeet linja-auton kortinlukijalaitteelta. Vyöhykkeiden määrän väheneminen helpottaa selkeästi asiakkaan toimintaa sekä linja-autossa maksaessa, matkakorttia ladattaessa ja oikeanlaisen lipputuotteen ostossa.

**Lahden kaupunki**

Lahden seudun joukkoliikennelautakunta

Päätöspäivämäärä

24.11.2020 § 39

Neljän vyöhykkeen mallissa vyöhyke 4 on huomattavasti muita vyöhykkeitä laajempi. Vyöhykkeen alueella tehdään vain vähän joukkoliikennematkoja, joten lipun hinnan vaikutus koko alueen lipputulokertymään on vähäinen. Näin saavutetaan yksinkertaisempi järjestelmä ilman suurta vaikutusta lipputuloihin.

Kaikkien lipputuotteiden tarjoaminen kaikille vyöhykkeille mahdollistaa nykytilannetta edullisempien, suppean matkustusalueen kausilipputuotteiden käyttämisen myös ympäruskuntien sisäisiin matkoihin.

Joukkoliikenteen ydinmatkustusalueella Lahden keskustaajamassa merkittävin muutos on edullisimman lipputuotteen matkustusalueen laajentaminen.

Neljän vyöhykkeen mallissa joukkoliikenteen matkamäärät kasvaisivat arviolta noin 1,8 prosenttia ja tasataksamallissa noin 2,9 prosenttia. Osa nousumäärien muutoksista johtuu siirtymistä lipputyypien välillä: esimerkiksi kausilipun halvennuttua osa kerta- ja arvolippujen käyttäjistä siirtyy kausilippuun. Osa muutoksesta tulee täysin uusista joukkoliikennematkoista.

Neljän vyöhykkeen mallissa lipputulot vähenisivät arviolta noin 520 000 euroa ja tasataksamallissa noin 930 000 euroa vuodessa lyhyellä aikavälillä koko seudulla.

Arvioidut muutokset lipputuloiissa ja nousujen määrässä perustuvat kysynnän hintajousto. Normaalihyödykkeille, joihin myös joukkoliikenneliput kuuluvat, hintajousto on negatiivinen, eli hinnan noustessa kysyntä laskee. Vastaavasti hinnan laskeminen aiheuttaa kysynnän nousun.

Joukkoliikenteen lipun kysynnän hintajouston suuruus riippuu mm. tarkastelun aikajakson pituudesta, lipun hinnan suhteesta tuloihin, matka-ajasta sekä liikkumisen mahdollisuuksiin ja vaihtoehtoihin kulkutapoihin liittyvistä kysymyksistä, kuten henkilöauton ja polkupyörän omistuksesta ja niiden käyttöön liittyvästä hinnoittelusta, kuten pysäköinnistä.

Vain joukkoliikennettä tarkastellessa on tärkeää huomata, että lippu- ja maksujärjestelmän muutosten aiheuttamat muutokset tapahtuvat vasta 3-5 vuoden kuluessa. Lisäksi on tunnistettava, että muut joukkoliikennejärjestelmän muutokset, kuten muutokset vuorotarjonnassa, aiheuttavat myös muutoksia joukkoliikenteen

**Lahden kaupunki**

Lahden seudun joukkoliikennelautakunta

Päätöspäivämäärä

24.11.2020 § 39

kysyntään.

Yhteenveto

Joukkoliikenteen taksajärjestelmän uudistaminen vyöhykejärjestelmää ja hinnoittelua yksinkertaistamalla selkeyttäisi ja helpottaisi matkustamista joukkoliikenteessä sekä lisäisi matkustajamääriä, kunhan samalla ei nosteta lippujen hintoja merkittävästi. Muutoksen vaikutus lipputuloihin olisi lyhyellä aikavälillä negatiivinen, mutta kohtuullinen ja se pienenesi pidemmällä aikavälillä.

Uudistuksen voisi ottaa käyttöön aikaisintaan vuoden 2022 aikana, kun uudistunut linjasto saadaan kokonaisuudessaan käyttöön ja tunnistepohjainen lippu- ja maksujärjestelmä on otettu käyttöön.

Uudistusta varten tarvitaan kuntien näkemys sopivista vyöhykkeistä ja lippujen hinnoista. Kuntia pyydetään antamaan lausunnot selvityksestä 26.2.2021 mennessä. Kuntia pyydetään ottamaan kantaa erityisesti vyöhykerajoihin ja lippujen hintoihin sekä uudistuksen toteutettavuuteen.

Muutoksenhaku

Muutoksenhakukielto

Toimenpiteet

Ote: toimivalta-alueen kunnat

Liitteenä

Selvitys vyöhykeuudistuksesta

SITOWISE

Selvitys vyöhykeuudistuksesta Lahden seudun liikenne

Raporttiluonnos 11.11.2020



Esipuhe

Lahden seudun liikenteen viranomaisalueen nykyinen vyöhyke- ja taksajärjestelmä juontaa juurensa aiemmin käytössä olleisiin kilometriperusteisiin taksoihin, joiden perusteella on luotu vuodesta 2016 lähtien käytössä ollut vyöhykejärjestelmä. Nykyinen järjestelmä näyttäytyy asiakkaalle sekavana, ja nettomallisten sopimusliikenteiden sopimuskausien päätyttyä järjestelmää olisi mahdollista uudistaa.

Uudistuksen suunnittelun ja päätöksenteon tueksi laadittiin selvitys uusista vyöhykkeistä ja hinnoista sekä arvioita uudistuksen vaikutuksista erityisesti lipputuloihin.

Vyöhykeuudistuksen valmistelussa arvioitiin nykyisten järjestelmän hyviä ja huonoja puolia sekä uuden järjestelmän tavoitteita työpajassa joukkoliikennelautakunnan ja kuntien edustajien kanssa. Uuden vyöhykejärjestelmän tavoitteita pohjustettiin yhteenvedolla viimeaikaisista taksajärjestelmien uudistuksista Suomessa ja muissa Pohjoismaissa.

Tämä selvitys laadittiin Lahden kaupungin toimeksiannosta, jossa sitä ohjasivat Katja Suhonen ja Milja Kemppainen.

Vyöhykeuudistuksen tarkasteluiden lisäksi toimeksiantoon kuului tarkastelu alennusryhmien käytön laajentamisesta kerta- ja arvolipuista kausilippuihin, joka raportoitiin erikseen.

Toimeksianto tehtiin Sitowisessä. Työryhmään kuuluivat Maiju Lintusaari, Jussi Vesanen, Marko Tikkanen, Jaakko Rintamäki, Matleena Lindeqvist ja Anni Karelehto.

Selvitys valmistui marraskuussa 2020.



Sisällys

1. Johdanto
2. Vyöhykeuudistuksen vaihtoehdot sekä niiden vaikutukset
 - 2.1 Neljän vyöhykkeen malli
 - 2.2 Tasataksa

Liitteet/yhteenvedot



1. Johdanto

SITOWISE

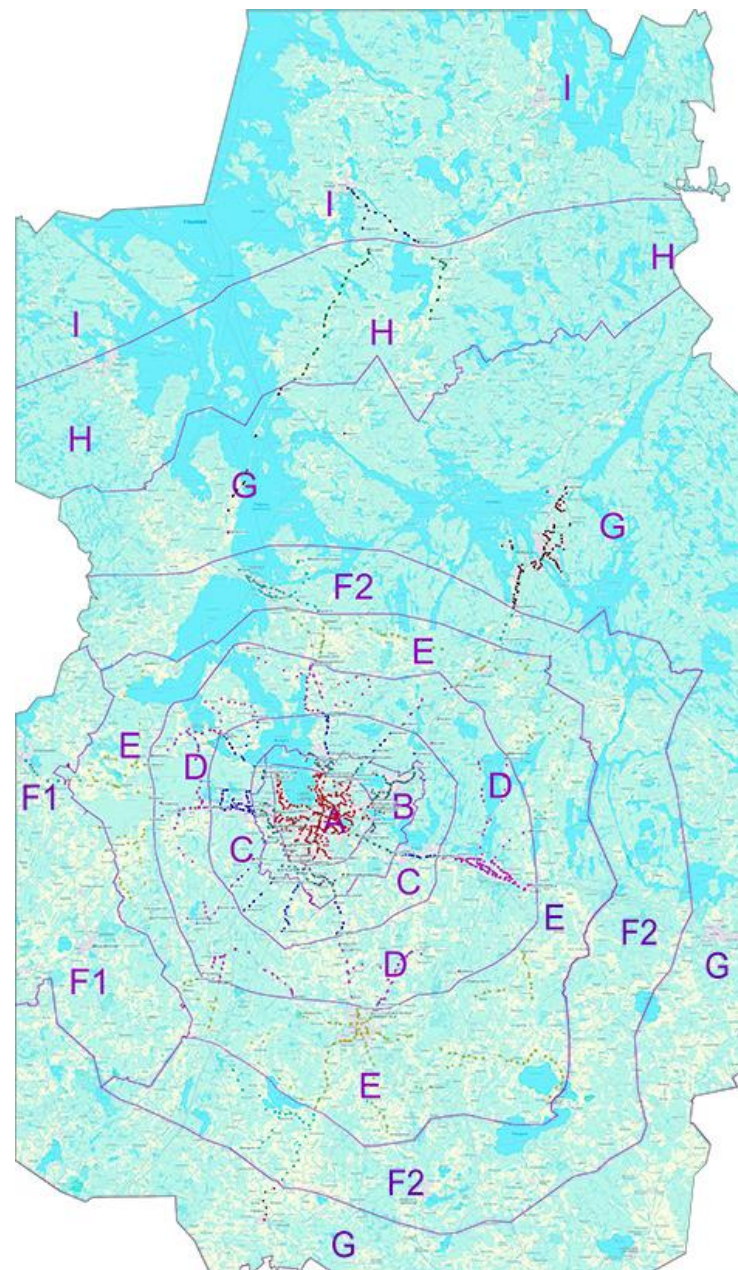
[Esittäjän nimi]

25.11.2020



Nykyinen taksajärjestelmä

Lahden seudun liikenteen toimivalta-alue on jaettu kymmeneen taksavyöhykkeeseen. Taksa määräytyy sen mukaan, kuinka monen vyöhykkeen kautta matka kulkee. Edullisin lippu oikeuttaa matkustukseen kahdella vierekkäisellä vyöhykkeellä. Kaikille vyöhykeyhdistelmille ei kuitenkaan ole saataville kaikkia lipputyyppejä (ks. seuraava sivu).



A	Lahden keskusta
B	Vanhan Lahden kaupungin reuna-alueet, Messilä (Hollola)
C	Villähde (Nastola), Salpakangas ja Tiilikangas (Hollola), Pennala (Orimattila)
D	Rakokivi ja Uusikylä (Nastola), Virenoja (Orimattila), Hollolan kirkonkylä, Paimela (Hollola), Pyhäntaka (Nastola)
E	Orimattila, Vierumäki (Heinola), Vesivehmaa (Asikkala)
F1	Kärkölä, Hämeenkoski
F2	Vääksy (Asikkala), Myllykylä (Heinola)
G	Heinolan keskusta, Heinolan kirkonkylä, Asikkalan kirkonkylä
H	Nuoramoinen (Sysmä)
I	Hartolan keskusta, Sysmän keskusta

Kuva: Nykyiset taksavyöhykkeet. Kuva ulottuu viranomaisalueen ulkopuolelle idässä ja etelässä.

Nykyinen lippujärjestelmä

Yleisimmät lipputyypit ovat kausi, arvo- ja kertaliput. Lisäksi myydään mobiili- ja päivälippuja. Eri lipputyyppejä myydään erilaisille vyöhykeyhdistelmille. Lipun hintaan vaikuttavat lisäksi kausilipun kesto (30, 60, 180 tai 365 vuorokautta), asiakasryhmä (lapsi, nuori, opiskelija, aikuinen tai seniori). Osalle lipputyypeistä ei myönnetä asiakasryhmäkohtaista alennusta – esimerkiksi senioreiden alennus koskee vain päiväsaikaan ostettuja arvolippuja.

KAUSILIPPUJEN HINNAT

Vyöhykkeet	Aikuinen Seniori	Lapsi 7-16v.	Nuori 17-19v. Opiskelija
AB	58,00€	29,00€	40,60€
A-F1	80,00€	40,00€	56,00€
A-G	90,00€	45,00€	63,00€
A-I	100,00€	50,00€	70,00€

12.8.2019 alkaen

Hinnat per 30 päivää

	1 PV / DAY	2 PV / DAY	3 PV / DAY	4 PV / DAY	5 PV / DAY	6 PV / DAY	7 PV / DAY
AB	8 €	13 €	18 €	23 €	28 €	33 €	38 €
A-F1	12 €	18 €	24 €	30 €	38 €	42 €	48 €
A-G	17 €	24 €	31 €	38 €	45 €	52 €	59 €
A-I	24 €	32 €	40 €	48 €	56 €	64 €	72 €

Vyöhykkeiden lukumäärä	MOBIILILIPUT			
	A-G vyöhykkeet		H- ja I-vyöhykkeet	
	aikuinen	lapsi 7-16v.	aikuinen	lapsi 7-16v.
2	2,85 €	1,70 €	4,35 €	2,50 €
3	3,35 €	2,00 €	5,95 €	3,50 €
4	3,95 €	2,40 €	7,50 €	4,50 €
5	5,20 €	3,10 €	8,25 €	5,00 €
6	5,75 €	3,40 €	9,10 €	5,50 €
7	6,25 €	3,70 €	9,80 €	6,00 €
8			10,65 €	6,50 €
9			11,40 €	7,00 €

Vyöhykkeiden lukumäärä	KERTALIPUT			
	A-G -vyöhykkeillä		H- ja I -vyöhykkeillä	
	Aikuinen	Lapsi 7-16v.	Aikuinen	Lapsi 7-16v.
2	3,40 €	1,70 €	5,00 €	2,50 €
3	3,90 €	2,00 €	7,00 €	3,50 €
4	4,70 €	2,40 €	9,00 €	4,50 €
5	6,10 €	3,10 €	10,00 €	5,00 €
6	6,80 €	3,40 €	11,00 €	5,50 €
7	7,40 €	3,70 €	12,00 €	6,00 €
8			13,00 €	6,50 €
9			14,00 €	7,00 €

Vyöhykkeiden määrä	ARVOLIPPUJEN HINNAT 12.8.2019 alkaen					
	A-G -vyöhykkeillä			H- ja I -vyöhykkeillä		
	Aikuinen	Lapsi 7-16v. Seniori*	Nuori 17-19v. Opiskelija	Aikuinen	Lapsi 7-16v. Seniori*	Nuori 17-19v. Opiskelija
2	2,50 €	1,70 €	2,38 €	4,00 €	2,50 €	3,50 €
3	3,00 €	2,00 €	2,73 €	5,60 €	3,50 €	4,90 €
4	3,60 €	2,40 €	3,29 €	7,15 €	4,50 €	6,30 €
5	4,85 €	3,10 €	4,27 €	7,90 €	5,00 €	7,00 €
6	5,40 €	3,40 €	4,76 €	8,75 €	5,50 €	7,70 €
7	5,90 €	3,70 €	5,18 €	9,45 €	6,00 €	8,40 €
8				10,30 €	6,50 €	9,10 €
9				11,05 €	7,00 €	9,80 €

*Alennukseen oikeuttavana aikana



Vyöhykeuudistuksen tavoitteet

Vyöhykeuudistuksen tavoitteena on parantaa asiakaslähtöisyyttä ja joukkoliikenteen käytettävyyttä. Näin voidaan kasvattaa myös käyttäjämääriä ja kulkutapaosuutta.

Kokemuksia nykyisestä järjestelmästä:

- Kalliit lipun hinnat suhteessa kaukoliikenteen vuoroihin (Heinola)
- Edellinen muutos kilometripohjaisesta hinnoittelusta vyöhykemalliin sujui suhteellisen sujuvasti ja kritiikittömästi
- Vyöhykkeiden selkeyttäminen voisi lisätä matkustajamääriä

Tavoitteita uudelle vyöhykejärjestelmälle:

- Vyöhykemäärän vähentäminen ja järjestelmän yksinkertaistaminen, erityisesti satunnaiskäyttäjälle
- Asiakkaiden oikeudenmukainen kohtelu, mutta lipun hinnan ei välttämättä tarvitse kasvaa matkan pidentyessä
- Ei suuria lipunhinnan korotuksia kenellekään
- Keskustan alueella lipun hinta voi olla suhteessa kalliimpi, koska kävelyn ja pyöräilyn roolia halutaan vahvistaa
- Vyöhykerajojen ei tarvitse perustua kuntarajoihin
- Lippujärjestelmän täysremontti on hyväksyttävissä tavoitteiden saavuttamiseksi, mutta muutokset on oltava tarpeellisia ja perusteltavissa



2. Vyöhykeuudistuksen vaihtoehdot sekä niiden vaikutukset



Vyöhykeuudistuksen vaihtoehdot

Uudenlainen vyöhykemalli

- Vyöhykkeitä on aiempaa vähemmän
- Järjestelmä säilyy ns. kahden vyöhykkeen mallina, jossa edullisin lippu oikeuttaa matkustamaan kahdella vyöhykkeellä
 - Malli soveltuu jatkuvaan yhdyskuntarakenteeseen, koska vyöhykerajojen sijainnin vaikutus lipun hintaan vähenee. Lyhyt, vyöhykerajan ylittävä matka voidaan tehdä edullisimmalla lipputuotteella.
 - Malli tukee seudullista liikkumista ympäristössä, jossa kaikki matkat eivät suuntaudu kaupunkiseudun keskukseen.
 - Hinnoittelussa on huomioitava matkustusalueiden laajuus

Hinnoittelu

- Molemmissa vyöhykevaihtoehdoissa lähtökohtana on, että lipun hinta ei nouse merkittävästi millekään matkustajaryhmälle nykytilaan verrattuna

Yhden vyöhykkeen mallissa edullisin lippu oikeuttaisi matkustukseen yhden vyöhykkeen sisällä. Mallissa vyöhykkeiden raja-alueilla lyhyiden matkojen liput olisivat kalliita. Malli ei sovellu Lahden seudulle, koska Hollola–Lahti–Nastola -nauhataajamassa olisi muodostunut tällaisia alueita. Vaihtoehtoisesti ensimmäinen vyöhykeraja olisi sijoitettu nauhataajaman ulkopuolelle, mikä olisi luonut suuren sisimmän vyöhykkeen.



Vaikutusten arvioinnin menetelmät

Numeerinen vaikutusten arviointi perustuu vuoden 2018 toteumaan nousuista ja lipputuloista lipputuotteittain ja pysäkeittäin. Tarkastelussa arvioitiin taksajärjestelmän sekä lippujen hinnoittelun vaikutuksia viranomaisalueen joukkoliikenteen nousujen sekä lipputulojen määriin. Lisäksi arvioitiin lipputulojen muutoksia kunnittain.

Tarkastelua varten tehtiin yleistyksiä ja yksinkertaistuksia mm. lippuvalikoiman (tarkasteltiin vain kerta-, arvo-, mobiili- sekä kausilippuja) sekä vyöhykerajojen osalta. Yksinkertaistusten ja yleistysten vaikutukset lopputuloksiin ovat vähäisiä suhteessa muihin epävarmuustekijöihin.

Osa nousumäärien muutoksista johtuu siirtymistä lipputyyppien välillä: esimerkiksi kausilipun halvennuttua osa kerta- ja arvolippujen käyttäjistä siirtyy kausilippuun. Osa muutoksesta tulee täysin uusista joukkoliikennematkoista. Lähes kaikissa lippulajeissa nousumäärä kasvoi, joten yleistyksenä kaikki nousut oletettiin joukkoliikenteen uusiksi nousuiksi.

Nykyisestä matkustuksesta tunnetaan hyvin mm. käytetyt lipputyypit ja asiakasryhmät sekä nousupysäkki. Sen sijaan poistumis pysäkistä ei tietoa ole saatavilla. Tilanne on yleinen joukkoliikenteen matkustajatiedon keräämisessä. Matkan pituudeksi oletettiin lipputyyppin mahdollistama pisin matka kohti kaupunkiseudun keskusta. Oletuksen vuoksi datassa ei ole lainkaan esimerkiksi kausilipuilla ulommilla vyöhykkeillä tehtyjä lyhyitä matkoja, vaikka niitä todellisuudessa onkin olemassa.

Lipputulojen ja nousujen lisäksi arvioitiin vaikutuksia asiakkaan näkökulmasta mm. lipun hintojen sekä järjestelmän laatutekijöiden näkökulmista.

Molempien arvioitujen järjestelmien vaikutuksena on taksajärjestelmän yksinkertaistuminen ja helpompi käytettävyys, joka kuvataan seuraavalla sivulla. Tämän jälkeen kuvataan erillisissä osioissa vyöhykejärjestelmän ja tasataksajärjestelmän ominaisuuksia sekä niihin siirtymisen vaikutuksia.



Kysynnän hintajousto

Arvioidut muutokset lipputuloissa ja nousujen määrässä perustuvat kysynnän hintajousto. Kysynnän hintajousto on taloustieteen ilmiö, jonka avulla arvioidaan, kuinka hyödykkeiden kysyntä muuttuu sen hinnan muuttuessa.

Kysynnän muutos lasketaan seuraavalla kaavalla:

$$\begin{aligned} \text{muutos} - \% \text{ hinnassa} & * \text{hintajousto} \\ & = \text{muutos} - \% \text{ kysynnässä} \end{aligned}$$

Normaalihyödykkeille, joihin myös joukkoliikenneliput kuuluvat, hintajousto on negatiivinen, eli hinnan noustessa kysyntä laskee. Vastaavasti hinnan laskeminen aiheuttaa kysynnän nousun.

Joukkoliikenteen lipun kysynnän hintajouston suuruus riippuu mm. tarkastelun aikajakson pituudesta, lipun hinnan suhteesta tuloihin, matka-ajasta sekä liikkumisen mahdollisuuksiin ja vaihtoehtoihin kulkutapoihin liittyvistä kysymyksistä, kuten henkilöauton ja polkupyörän omistuksesta ja niiden käyttöön liittyvästä hinnoittelusta, kuten pysäköinnistä.¹

Vain joukkoliikennettä tarkastellessa on tärkeää huomata, että lippu- ja taksajärjestelmän muutosten aiheuttamat muutokset tapahtuvat vasta 3–5 vuoden kuluessa. Lisäksi on tunnistettava, että muut joukkoliikennejärjestelmän muutokset, kuten muutokset vuorotarjonnassa, aiheuttavat myös muutoksia joukkoliikenteen kysyntään.

¹ Litman, Todd: Understanding Transport Demands and Elasticities. Victoria Transport Policy Institute, 18 March 2019



Vyöhykeuudistuksen vaikutuksia

Sekä vyöhyke-, että tasataksajärjestelmässä **vyöhykkeiden lukumäärä vähenee** nykyiseen verrattuna. Molemmat järjestelmät ovat nykyistä järjestelmää yksinkertaisempia.

Taksajärjestelmän ymmärrettävyys on tärkeä tekijä joukkoliikenteen käytön lisäämisessä: suurin potentiaali joukkoliikennematkojen lisäämiselle on asiakasryhmässä, jotka käyttävät joukkoliikennettä harvoin. Jotta ihminen matkustaisi joukkoliikenteellä aiempaa useammin, tulisi matkustamisen olla helppoa. Sopivan lipun löytäminen helpottuu, kun lippuvalikoimaa yksinkertaistuu.

Lippujärjestelmä yksinkertaistuu, kun **kaikilla lipputyypeillä yhtenäinen lippuvalikoima ja hinnoitteluperuste** – kuinka monen vyöhykkeen lippuja on tarjolla

- Nykytilassa kerta- ja arvolippuja 2...7 vyöhykkeelle alemmassa hintaluokassa ja 2...9 vyöhykkeelle korkeammassa hintaluokassa, kausilippuja 2, 6, 7 tai 8 vyöhykkeelle
- Uusien vyöhykerajojen järjestelmässä kaikkia peruslipputyyppejä tarjotaan 2, 3 tai 4 vyöhykkeelle, eli hintavaihtoehtoja on kolme per lipputyyppi
- Tasataksajärjestelmässä kaikki peruslipputyypit oikeuttavat matkustamaan koko alueella, eli hintavaihtoehtoja on yksi per lipputyyppi.

Hintavaihtoehtojen lukumäärä	Nykytila	Uudet vyöhykerajat	Tasataksa
Kausi	4	3	1
Kerta	14	3	1
Arvo	14	3	1

Taksajärjestelmä yksinkertaistuu

Lippuvalikoima yksinkertaistuu



Joukkoliikenteen käytettävyys paranee



Asiakasryhmä ja alennusprosentit

Muutokset

- Ikärajat nykyisen mukaiset
- Alennettujen arvolippujen hinta lasketaan nykytilanteessa aina aikuisen kertalipun hinnasta. Uudistuksessa arvolipun alennus lasketaan aikuisen arvolipun hinnasta.

	Nykyisin*	Uudistuksessa
Aikuiset	Ei alennuksia	Ei alennuksia
Seniorit	Arvolipun hinta -50 % aikuisen kertalipusta	- Kausi- ja arvolipun hinta -30 % aikuisen kausi- ja arvolipuista**
Nuoret ja opiskelijat	- Kausilipun hinta -30 % aikuisen kausilipusta - Arvolipun hinta -30 % aikuisen kertalipusta	-Kausi- ja arvolipun hinta -30 % aikuisen kausi- ja arvolipuista
Lapset	- Kausi- ja kertalipun hinta -50 % aikuisen kausi- ja kertalipusta - Arvolipun hinta -50 % aikuisten kertalipusta	Kausi-, arvo- ja kertalipun hinta -50 % aikuisen kausi-, arvo- ja kertalipuista

S

.2020

Vaikutukset

- Senioreille lisätään alennus myös kausilippuihin
 - Kausilippualennus heikentää arvolippujen houkuttelevuutta ja on ristiriidassa arvolippualennuksen myöntämisen periaatteen kanssa. Arvolippualennus tarkoituksena on ollut ohjata kysyntää ajankohtaan, jolloin joukkoliikenteen kapasiteetti on vajaakäytössä.
- Nuorten ja opiskelijoiden arvolipun alennus kasvaa huomattavasti
- Lasten arvolipun alennus kasvaa
- Nousujen määrä näillä lipputyypeillä kasvaa. Osa kasvusta tulee muista lipputyypeistä (esimerkiksi senioreilla osa nykyisistä kerta- ja arvolippujen käyttäjistä siirtyy kausilippuihin), osa ovat uusia joukkoliikenteen nousuja.

*Alennusprosentit vaihtelevat eri vyöhykkeisissä lipuissa

**Arvolippualennus voimassa vain arkisin klo 9-14 ja viikonloppuisin koko päivän ajan, mutta tarkastelut perustuvat kokoaikaiseen alennushintaan.



Pidemmät kausiliput

Nykyisin kausilippuja myydään 30, 90, 180 tai 365 vuorokauden voimassaoloajalle.

Vaikutusten arvioinnissa on tarkasteltu vain 30 vuorokauden kausilippuja. Jatkossakin voi olla hyödyllistä tarjota myös pidempiä kausilippuja.

- Asiakkaan näkökulmasta säännöllinen joukkoliikenteen käyttäminen on helpompaa, kun lippua ei tarvitse ladata joka kuukausi.
- Viranomaisen näkökulmasta pidemmillä kausilipuilla on kaksi hyötyä:
 - Lataustapahtumien määrä on pienempi, jolloin lippujärjestelmän kulut ovat pienemmät (hinta per lataus) ja asiakaspalvelun käyntimäärä pienempi (ellei käytetä verkkokauppaa).
 - Asiakas sitoutuu joukkoliikenteeseen pidemmäksi ajaksi.

Pidempien kausilippujen valikoimaa voidaan arvioida asiakkaan ja viranomaisen näkökulmista.

- Asiakkaan näkökulmasta laaja valikoima mahdollistaa sopivan lipun valinnan.

Toisaalta valikoiman laajuus aiheuttaa valinnan vaikeuden. Erityisesti jos asiakas jälkikäteen huomaa, että muunlainen lippu olisi ollut edullisin vaihtoehto, "väärä valinta" heikentää joukkoliikenteen houkuttelevuutta.

- Viranomaisen näkökulmasta olennaisin kysymys on asiakkaan sitouttaminen joukkoliikenteeseen. Tätä voidaan edistää tarjoamalla pidempiä kausilippuja alennettuun hintaan – esimerkiksi kuuden kuukauden lippu viiden kuukauden hintaan tai koko vuoden lippu 10 kuukauden hintaan.

Erityisesti koko vuoden lipun tarjoaminen on viranomaisen kannalta hyödyllistä. Joukkoliikenteen käyttö vähenee huomattavasti kesäkausina, mutta koko vuoden lipun avulla paitsi lipputuloja, myös nousuja voidaan kerryttää tasaisemmin koko vuodelle.

Myös asiakas kokee reiluksi esimerkiksi työmatkakäyttöön hankitun lipun hinnoittelun työssäkäynnin ajalle, mutta käyttömahdollisuuden koko vuodelle.

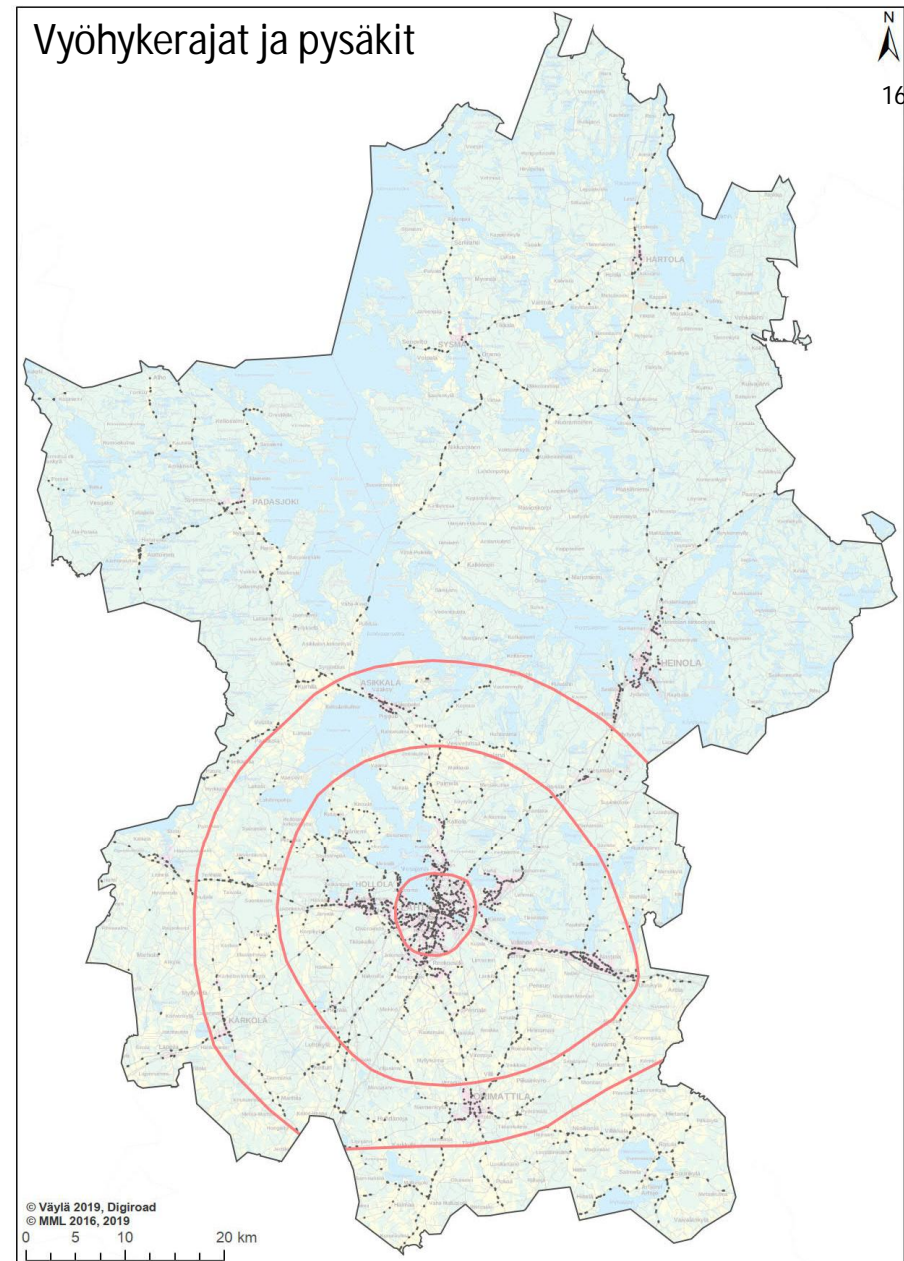


2.1 Neljä vyöhykettä

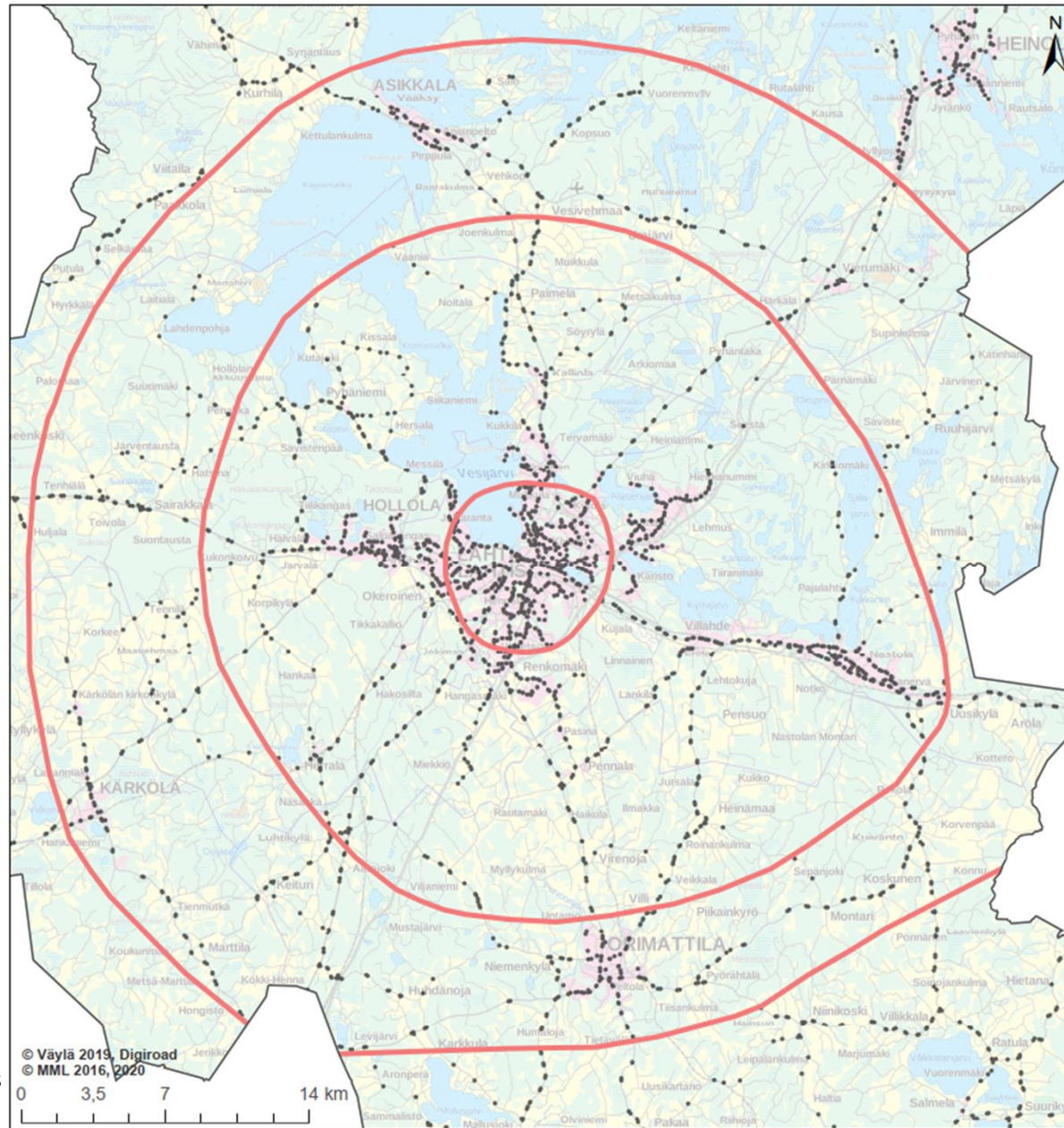


Vyöhykkeet

- Vyöhykkeiden määrä vähenee neljään.
- Vyöhykerajojen sijainnit perustuvat etäisyyksiin Lahden kauppatorilta sekä yhdyskuntarakenteeseen.
- Vyöhykerajat mukailevat osittain nykyisiä vyöhykerajoja
 - Vyöhykkeiden 3 ja 4 välinen raja sijaitsee nykyisten vyöhykkeiden F2 ja G rajalla Asikkalan pohjoispuolella ja Heinolan eteläpuolella
 - Vyöhykkeiden 2 ja 3 välinen raja sijaitsee nykyisten vyöhykkeiden D ja E rajalla pieniä poikkeuksia lukuun ottamatta
 - Vyöhykkeiden 1 ja 2 välinen raja sijaitsee nykyisten vyöhykkeiden A ja B rajalla pieniä poikkeuksia lukuun ottamatta



Vyöhykerajat ja pysäkit



SITOWISE

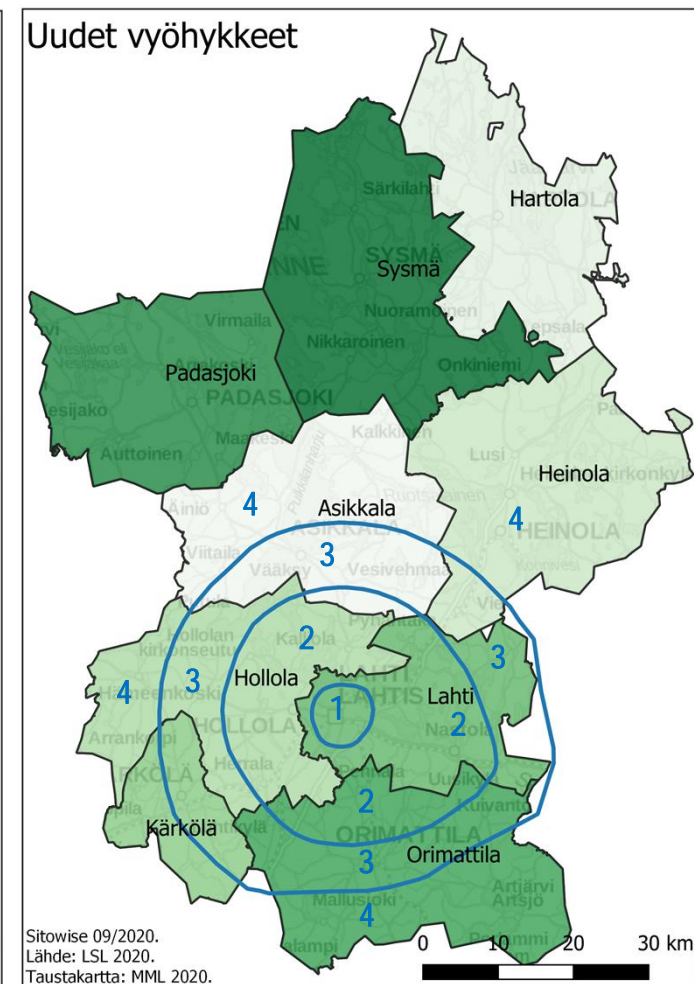
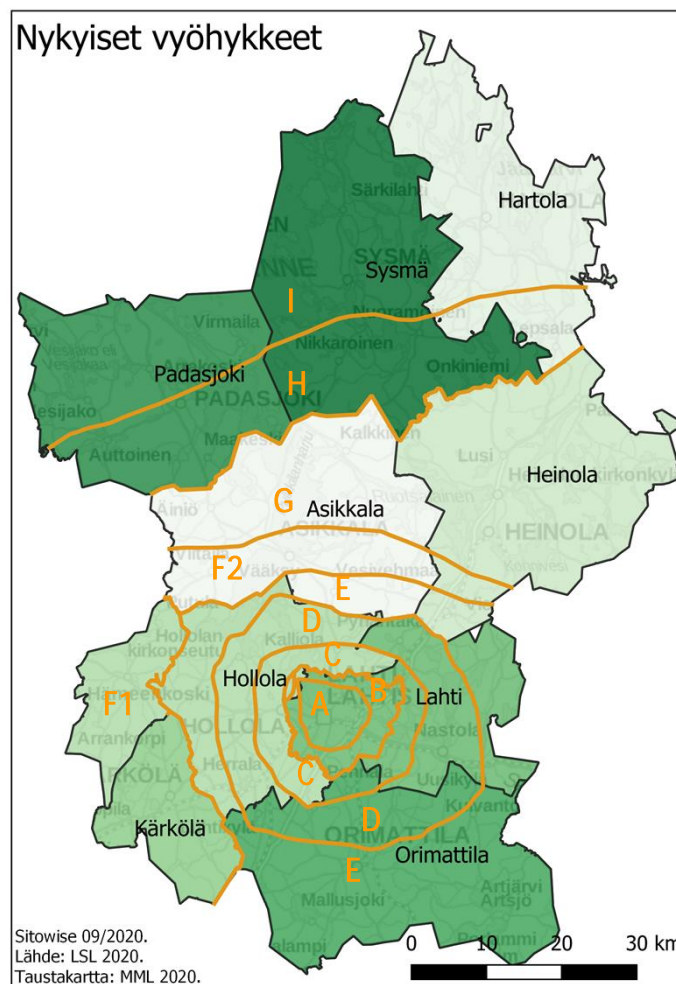
[Es



Vyöhykkeet

Kuntien sijainti nykyisillä ja uusilla vyöhykkeillä

Kunta	Nykyiset vyöhykkeet	Uudet vyöhykkeet
Hartola	H, I	4
Sysmä	H, I	4
Padasjoki	H, I	4
Heinola	E, F2, G	3, 4
Asikkala	E, F2, G	(2), 3, 4
Hollola	C, D, E, F1	2, 3, 4
Kärkölä	F1	3, 4
Orimattila	E, F2	2, 3, 4
Lahti	A, B, C, D	1, 2, 3



Lippujen hinnat

- Edullisin lippu mahdollistaa matkustamisen kahden vyöhykkeen alueella.
 - Koska jokainen vyöhyke on maantieteellisesti laajempi kuin nykyiset vyöhykkeet, matkustusalue jokaisella lipputyypillä laajenee (esimerkiksi kahden vyöhykkeen lippu nykyisin vs. uudistuksen jälkeen).
 - Hinnoittelu perustuu nykyisen hintatason säilymiseen kahdella vyöhykkeellä.
 - Arvolipun alennus kertalippuun verrattuna on 23...26 %
 - Kausilippu on edullisin lipputuote, kun kuukaudessa tehdään edestakaisia matkoja tehdään
 - kahdella vyöhykkeellä 12 edestakaista matkaa
 - neljällä vyöhykkeellä 8 edestakaista matkaa.
- Tämä hinnoittelutapa vastaa yleisiä periaatteita: mitä laajempi matkustusalue, sitä vähemmän matkoja kausilipulla tehdään. Näin lipputulo per matka kasvaa edelleen vyöhykemäärän suhteessa.

Aikuiset	2 vyöhykettä	3 vyöhykettä	4 vyöhykettä
Kausilippu	58 €	80 €	90 €
Arvolippu	2,5 €	5 €	5,9 €
Kertalippu	3,4 €	6,5 €	7,8 €



Vyöhykejärjestelmän hyötyjä

- Vyöhykkeiden lukumäärä vähenee.
- Vyöhykkeiden rajat ovat pääsääntöisesti taajama- ja kyläalueiden välillä (pois lukein vyöhykkeiden 1 ja 2 raja).
- Vyöhykerajat sijoittuvat pääasiassa asutusalueen ulkopuolelle, jolloin lippujen hinta ei muutu alueen sisällä. Rajojen sijaintien määrittämisessä on huomioitu mahdollisuuksien mukaan pysyviä maantieteellisiä ominaisuuksia, kuten vesistöjä ja voimalinjoja.
- Vyöhykkeen raja sijaitsee likimain tasaisella etäisyydellä Lahden keskustasta. Näin lippujen hinnoittelu on tasa-arvoista eri matkustussuunnissa.
- Vyöhyke 4 on huomattavasti muita vyöhykkeitä laajempi. Vyöhykkeen alueella tehdään vain vähän joukkoliikennematkoja, joten lipun hinnan vaikutus koko alueen lipputulokertymään on vähäinen. Näin saavutetaan yksinkertaisempi järjestelmä ilman suurta vaikutusta lipputuloihin.
- Kaikkien lipputuotteiden tarjoaminen kaikille vyöhykejärjestelmille mahdollistaa edullisempien, suppean matkustusalueen kausilipputuotteiden käyttämisen myös ympäryskuntien sisäisiin matkoihin.
- Joukkoliikenteen ydinmatkustusalueella Lahden keskustaajamassa merkittävin muutos on edullisimman lipputuotteen matkustusalueen laajentaminen.
- Vyöhyke- ja lippujärjestelmän yksinkertaistaminen helpottaa joukkoliikenteen käyttöä sekä joukkoliikenteestä viestimistä.



Vaikutukset asiakkaille: suurimmat lipun hintojen muutokset

Lipun hinta **laskee** eniten:

Kausilippu:

- Nykyiset AF1, AG ja AI -lippujen käyttäjät, joille jatkossa riittää kahden vyöhykkeen lippu
- Seniorit (alennusprosenttien muutos)

Arvolippu:

- Nykyisin neljän tai useamman vyöhykkeen lipun käyttäjät
- Lasten sekä nuorten ja opiskelijoiden asiakasryhmiin kuuluvat (alennusprosenttien muutos)
- Senioreiden asiakasryhmään kuuluvat useamman kuin kahden vyöhykkeen matkoilla

Kertalippu:

- Nykyisin neljän tai useamman vyöhykkeen lipun käyttäjät
- Lasten, nuorten ja senioreiden asiakasryhmiin kuuluvat

Lipun hinta **nousee** eniten (yli 10 %):

Arvo- ja kertalippu:

- Nykyisten vyöhykkeiden D ja G välillä matkustavat (koskee aikuisten ja senioreiden arvolippua sekä aikuisten ja lasten kertalippuja). Esimerkiksi Hollolan Paimelasta Asikkalan Vääksiyn tai Lahden Pyhäntästä Heinolan keskusta.
- Senioreiden arvolipulla nykyisillä 5 ja 7 vyöhykkeen matkoilla (AG-alue) (alennusprosenttien muutos)



Vaikutukset asiakkaille: matkat Lahden keskusta (aikuisten liput)

Heinola-Lahti

- Kausilippu säilyy 90 eurossa
- Arvolippu säilyy 5,9 eurossa
- Kertalippu **kallistuu** 7,4 eurosta 7,8 euroon

Orimattila-Lahti

- Kausilippu säilyy 80 eurossa
- Arvolippu **kallistuu** 4,85 eurosta 5 euroon
- Kertalippu **kallistuu** 6,1 eurosta 6,5 euroon

Nastola-Lahti

- Kausilippu **halpenee** 80 eurosta 58 euroon
- Arvolippu **halpenee** 3,6 eurosta 2,5 euroon
- Kertalippu **halpenee** 4,7 eurosta 3,4 euroon

Hollola-Lahti

- Kausilippu **halpenee** 80 eurosta 58 euroon
- Arvolippu **halpenee** 3 eurosta 2,5 euroon
- Kertalippu **halpenee** 3,9 eurosta 3,4 euroon

Hartola-Lahti

- Kausilippu **halpenee** 100 eurosta 90 euroon
- Arvolippu **halpenee** 11,05 eurosta 5,9 euroon
- Kertalippu **halpenee** 14 eurosta 7,8 euroon

Kärkölä-Lahti

- Kausilippu säilyy 80 eurossa
- Arvolippu **halpenee** 5,40 eurosta 5 euroon
- Kertalippu **halpenee** 6,8 eurosta 6,5 euroon

Vääksy-Lahti

- Kausilippu **halpenee** 90 eurosta 80 euroon
- Arvolippu **halpenee** 5,40 eurosta 5 euroon
- Kertalippu **halpenee** 6,8 eurosta 6,5 euroon

Padasjoki-Lahti

- Kausilippu **halpenee** 100 eurosta 90 euroon
- Arvolippu **halpenee** 10,3 eurosta 5,9 euroon
- Kertalippu **halpenee** 13 eurosta 7,8 euroon

Sysmä-Lahti

- Kausilippu **halpenee** 100 eurosta 90 euroon
- Arvolippu **halpenee** 11,05 eurosta 5,9 euroon
- Kertalippu **halpenee** 14 eurosta 7,8 euroon

Nykyisten AB-vyöhykkeiden sisällä

- Kausilippu säilyy 58 eurossa
- Arvolippu säilyy 2,5 eurossa
- Kertalippu säilyy 3,4 eurossa



Vaikutukset asiakkaille: kuntien sisäiset matkat kuntakeskukseen (aikuisten liput)

23

Asikkalassa vyöhykkeiden enimmäismäärä säilyy kahdessa

- Kausilippu **halpenee** 90 eurosta 58 euroon
- Arvolippu säilyy 2,5 eurossa
- Kertalippu säilyy 3,4 eurossa

Hartolassa, Padasjoella ja Sysmässä vyöhykkeiden enimmäismäärä säilyy kahdessa

- Kausilippu **halpenee** 100 eurosta 58 euroon
- Arvolippu **halpenee** 4 eurosta 2,5 euroon
- Kertalippu **halpenee** 5 eurosta 3,4 euroon

Heinolassa ja Orimattilassa vyöhykkeiden enimmäismäärä vähenee kolmesta kahteen

- Kausilippu **halpenee** Heinolassa 90 eurosta ja Orimattilassa 80 eurosta 58 euroon
- Arvolippu **halpenee** 3 eurosta 2,5 euroon
- Kertalippu **halpenee** 3,9 eurosta 3,4 euroon

Hollolassa vyöhykkeiden enimmäismäärä vähenee neljästä kolmeen ja Lahdessa viidestä kolmeen

- Kausilippu säilyy 80 eurossa
- Arvolippu **kallistuu** pisimmillä matkoilla Hollolassa 3,6 eurosta ja Lahdessa 4,85 eurosta 5 euroon
- Kertalippu **kallistuu** pisimmillä matkoilla Hollolassa 4,7 eurosta ja Lahdessa 6,1 eurosta 6,5 euroon

Kärkölässä vyöhykkeiden enimmäismäärä kasvaa yhdestä kahteen

- Kausilippu **halpenee** 80 eurosta 58 euroon
- Arvolippu säilyy 2,5 eurossa
- Kertalippu säilyy 3,4 eurossa



Vaikutukset nousujen määrään

Nousujen määrä kasvaa 1,8 % = 110 000 nousua (5,9 → 6,1 milj. nousua)

Nousujen lukumäärä kasvaa eniten (yli 10 000 nousua lisää):

- Senioreiden kausilipuilla nykyisillä AB-vyöhykkeillä kahden vyöhykkeen matkoilla.
- Lasten, nuorten ja opiskelijoiden arvolipuilla nykyisillä AB-vyöhykkeillä kahden vyöhykkeen matkoilla.

Nousujen suhteellinen kasvu on 10...25 % useissa lippulaji-, asiakas- ja matkustusalueuokissa, pl.

- Lähes kaikki kausiliput
- AB-alueen liput
- Yksittäiset lipputuotteet, joilla vähän nousuja

Nousujen lukumäärä vähenee:

- Senioreiden arvolipuissa nykyisellä AB-alueella, noin 3000 nousua vähemmän
- Aikuisten kertalipuissa nykyisten vyöhykkeiden A ja E välillä (viiden vyöhykkeen matkat), noin 1000 nousua vähemmän.



Vaikutukset lipputuloihin

Lipputulot vähenevät 4,5 % = 520 000 euroa (11,5 → 11,1 milj. €)

Lipputulot vähenevät enemmän kuin 10 000 euroa:

- Aikuisten AF1-kausilipuissa (20 000 €)
- Aikuisten AI-kausilipuissa (10 000 €)
- Senioreiden AB-kausilipuissa (34 000 €)
- Aikuisten nykyisten kolmen (31 000 €), neljän (31 000 €) ja kahdeksan (23 000 €) vyöhykkeen arvolipuissa
- Lasten nykyisten kahden vyöhykkeen (71 000 €), kolmen (16 000 €) ja neljän (11 000 €) vyöhykkeen arvolipuissa.
- Nuorten ja opiskelijoiden kahden (55 000 €) vyöhykkeen arvolipuissa.
- Aikuisten nykyisin kolmen (21 000 €) ja neljän vyöhykkeen (38 000 €) kertalipuissa, joissa jatkossa riittää kahden vyöhykkeen lippu.
- Aikuisten (60 000 €) sekä lasten (12 000 €) kahdeksan vyöhykkeen kertalipuissa.

Lipputulot vähenevät 0...30 % useissa lipputuotteissa.



Arvio lipputulojen muutoksista kunnittain

Kunta	Nousujen osuus	Lipputulojen muutos / vuosi
Asikkala	alle 1 %	vähäinen
Hartola	alle 1 %	vähäinen
Heinola	n. 3 %	-10 000 €
Hollola	n. 5 %	-30 000 €
Kärkölä	alle 1 %	vähäinen
Lahti	n. 90 %	-500 000 €
Orimattila	n. 3 %	-10 000 €
Padasjoki	alle 1 %	vähäinen
Sysmä	alle 1 %	vähäinen
Yhteensä	100 %	-520 000 €

Laskenta perustuu koko alueen lipputulojen muutosten jyvittämiseen kunnittain sen mukaan, kuinka suuri osuus nousuista on tehty kunnan alueella sijaitsevilla pysäkeillä.

Arvio ei huomioi sitä, että lipun hinta muuttuu osassa kunnissa enemmän kuin toisissa kunnissa.

Arvio on suuntaa-antava. Kuntakohtainen arvio ilmoitetaan yhden merkitsevän numeron tarkkuudella.



Herkkyystarkastelut

- Vaikutuksia arvioitiin erilaisilla hintajoustovaihtoehdoilla (herkkyystarkastelut)
 - VE1: Perusskenaario: Hintajoustopuolella kausilipuilla -0,36, kertalipuilla -0,5 ja arvolipuilla -0,32 → lyhyen aikavälin muutokset
 - VE2: Pitkän aikavälin hintajoustopuolella kausilipuilla -0,78, kertalipuilla -1,4 ja arvolipuilla -0,6 → muutospotentialiaali
 - VE3: Maltillisimmat hintajoustopuolella kausilipuilla -0,17, kertalipuilla -0,18 ja arvolipuilla -0,17 → varovainen arvio

Hintajoustopuolella lähte:
*Joukkoliikenteen
 hintajoustopuolella tutkimus 2014, HSL*

Havaittava muutos riippuu tarkastelun aikavälistä (suuremmat muutokset toteutuvat hitaasti) sekä muista muutoksista joukkoliikenteessä, muussa liikenteessä sekä liikkumisen tarpeessa.

	Muutos nousuissa	Muutos lipputuloissa
VE1	110 000 kpl (+1,8 %)	-520 000 € (-4,5 %)
VE2	420 000 kpl (+3,9 %)	-270 000 € (-2,3 %)
VE3	52 000 kpl (+0,9 %)	-620 000 € (-5,3 %)



2.2 Tasataksa

SITOWISE

[Esittäjän nimi]

25.11.2020



Lippujen hinnat

- Lippu oikeuttaa matkustukseen koko LSL alueella
- Hinnoittelun lähtökohtana oli koko alueen hinnoittelu nykyisten edullisimpien vyöhykkeiden lipun hintojen mukaisesti

Aikuiset	Koko alue
Kausilippu	58 €
Arvolippu	2,5 €
Kertalippu	3,4 €

Vaikutukset asiakkaille

- Kahden vyöhykkeen matkoissa ei muutoksia
- Mitä useamman vyöhykkeen matka, sitä huomattavammin lipun hinta laskee



Tasataksajärjestelmän hyötyjä

- Järjestelmän yksinkertaisuus ja helppokäyttöisyys
 - Asiakkaalle helpompi hahmottaa.
 - Viestintä ja asiakaspalvelu helpottuvat.
- Joukkoliikenteen yleistetyn matkavastuksen pienentäminen pitkillä matkoilla

Yleistetty matkavastus koostuu matkaan kuluva ajasta ja matkan hinnasta. Pitkillä matkoilla edullisella lipun hinnalla voidaan pyrkiä kompensoimaan pitkää matka-aikaa ja tehdä joukkoliikenteen käytöstä houkuttelevampaa.

Jos joukkoliikenteen avulla halutaan tavoitella liikenteen päästöjen vähentämistä, vaikuttavuus on sitä suurempi, mitä pidempi matka siirtyy henkilöautosta joukkoliikenteeseen.

- Kohtuulliset vaikutukset lipputuloihin

Yli 90 % joukkoliikennematkoista tehdään keskustaajamassa Hollola – Lahden keskusta – Nastola -alueella. Mitä pidempi tehtävä matka on, sitä vähemmän joukkoliikennettä käytetään. Lisäksi joukkoliikenteen tarjonta on heikompi keskustaajaman ulkopuolella, mikä heikentää joukkoliikenteen houkuttelevuutta ja vähentää joukkoliikenteen käyttöä myös lyhyillä matkoilla.

Pitkien matkojen ja keskustaajaman ulkopuolisten matkojen lipun hinnalla on vähäinen vaikutus koko alueen lipputulokertymään. Vaikka lipun hinta olisi korkeampi pidemmillä matkoilla, keskustaajaman matkojen lipputulokertymä muodostaa ylivoimaisesti suurimman osuuden koko alueen lipputulokertymästä.

- Iso osa ydinkaupunkiseudun ulkopuolista matkoista ovat yhteiskunnan korvaamia 2. asteen opiskelijoiden tai koululaisten matkoja. Näiden matkojen osalta lipputulojen pieneneminen on suoraan verrannollinen yhteiskunnan lipputukien pienenemiseen.



Vaikutukset nousujen määrään

Nousujen määrä kasvaa 2,9 % = 175 000 nousua (5,9 → 6,1 milj. nousua)

Nousujen lukumäärä kasvaa eniten (yli 10 000 nousun kasvu):

Kausiliput:

- Aikuisilla nykyisillä AF1 ja AI – alueilla
- Senioreilla nykyisellä AB-alueella

Arvoliput:

- Lapsilla sekä nuorilla ja opiskelijoilla AB-alueella

Kertaliput:

- Aikuisilla nykyisellä 8 vyöhykkeen alueella

Nousujen määrä vähenee senioreiden arvolipuilla AB-alueella.



Vaikutukset lipputuloihin

Lipputulot vähenevät 8,1 % = 930 000 euroa (11,5 → 10,6 milj. €)

Lipputulot vähenevät eniten (yli 10 000 euroa):

AF1 -alueen kausilippu:

- Aikuiset: 105 000 €
(lisäksi AI -alue: 48 000 €)
- Lapset: 11 000 €
- Nuoret + opiskelijat: 14 000 €

Lisäksi senioreiden kausilipulla
AB-alueella: 34 000 €

Aikuisten kertaliput:

- Nykyiset 3 vyöhykkeen matkat: 21 000 €
- Nykyiset 4 vyöhykkeen matkat: 38 000 €
- Nykyiset 5 vyöhykkeen matkat: 60 000 €
- Nykyiset 8 vyöhykkeen matkat: 138 000 €
- Lisäksi AI-alueella nykyiset 2 vyöhykkeen matkat: 15 000 €

Lasten kertaliput:

- Nykyiset 5 vyöhykkeen matkat: 15 000 €
- Nykyiset 8 vyöhykkeen matkat: 28 000 €

Aikuisten arvoliput:

- Nykyiset 3 vyöhykkeen matkat: 31 000 €
- Nykyiset 4 vyöhykkeen matkat: 30 000 €
- Nykyiset 5 vyöhykkeen matkat: 27 000 €
- Nykyiset 8 vyöhykkeen matkat: 45 000 €

Lasten arvoliput:

- Nykyiset 2 vyöhykkeen matkat: 70 000 €
- Nykyiset 3 vyöhykkeen matkat: 16 000 €
- Nykyiset 4 vyöhykkeen matkat: 11 000 €

Nuorten ja opiskelijoiden arvoliput :

- Nykyiset 2 vyöhykkeen matkat: -55 000 €



Arvio lipputulojen muutoksista kunnittain

Kunta	Nousujen osuus	Lipputulojen muutos / vuosi
Asikkala	alle 1 %	vähäinen
Hartola	alle 1 %	vähäinen
Heinola	n. 3 %	-20 000 €
Hollola	n. 5 %	-50 000 €
Kärkölä	alle 1 %	vähäinen
Lahti	n. 90 %	-800 000 €
Orimattila	n. 3 %	-20 000 €
Padasjoki	alle 1 %	vähäinen
Sysmä	alle 1 %	vähäinen
Yhteensä	100 %	-9 300 000 €

Laskenta perustuu koko alueen lipputulojen muutosten jyvittämiseen kunnittain sen mukaan, kuinka suuri osuus nousuista on tehty kunnan alueella sijaitsevilla pysäkeillä.

Arvio ei huomioi sitä, että lipun hinta muuttuu osassa kunnissa enemmän kuin toisissa kunnissa.

Arvio on suuntaa-antava. Kuntakohtainen arvio ilmoitetaan yhden merkitsevän numeron tarkkuudella.



Herkkyystarkastelut

- Vaikutuksia arvioitiin erilaisilla hintajoustovaihtoehdoilla (herkkyystarkastelut)
 - Perusskenaario, VE1: Hintajoustona kausilipuille -0,36, kertalipuille -0,5 ja arvolipuille -0,32 → lyhyen aikavälin muutokset
 - VE2: Pitkän aikavälin hintajoustot kausilipuille -0,78, kertalipuille -1,4 ja arvolipuille -0,6 → muutospotentialiaali
 - VE3: Maltillisimmat hintajoustot kausilipuille -0,17, kertalipuille -0,18 ja arvolipuille -0,17 → varovainen arvio

Hintajoustokertoimien lähde:
Joukkoliikenteen
hintajoustotutkimus 2014, HSL

Havaittava muutos riippuu tarkastelun aikavälistä (suuremmat muutokset toteutuvat hitaasti) sekä muista muutoksista joukkoliikenteessä, muussa liikenteessä sekä liikkumisen tarpeessa.

	Muutos nousuissa	Muutos lipputuloissa
VE1	170 000 kpl (+2,9 %)	-930 000 € (-8,1 %)
VE2	390 000 kpl (+6,2 %)	-560 000 € (-4,9 %)
VE3	80 000 kpl (+1,3 %)	-1 00 000 € (-9,4 %)



Liitteet / yhteenvedot

SITOWISE

[Esittäjän nimi]

25.11.2020



Yhteenveto

36

Selvityksessä on tarkasteltu kahta erilaista tapaa uudistaa Lahden seudun liikenteen vyöhyke- ja taksajärjestelmää:

- Alue jaetaan neljään vyöhykkeeseen. Edullisin lippu oikeuttaa aina matkustamisen kahdella vyöhykkeellä.
- Koko alue kuuluu yhteen matkustusvyöhykkeeseen.

Vyöhykejaon lisäksi tarkasteluissa on ollut lippuvalikoiman uudistuksia:

- Koko alueella suppeamman matkustusvyöhykkeen lippuja on saatavilla kaikissa peruslipputuotteissa (kerta-, arvo- ja kausiliput).
- Alennusryhmien alennusprosenttien laskutapa on sama lipputuotteesta riippumatta: alennus lasketaan saman lipputuotteen aikuisen lipun hinnasta.

Tarkastellut muutokset molemmissa vyöhykevaihtoehdoissa tuovat asiakkaan näkökulmasta huomattavan parannuksen nykytilaan.

- Vyöhykkeiden lukumäärä vähenee, mikä yksinkertaistaa järjestelmää ja helpottaa joukkoliikenteen käyttöä.
Helppokäyttöinen vyöhyke- ja taksajärjestelmä parantaa joukkoliikenteen houkuttelevuutta erityisesti satunnaisen matkustajan näkökulmasta.
- Viranomaisalueen uloimmille alueelle tulee saataville myös edullisempi kausilippu kahden vyöhykkeen matkoihin. Kaikkien lippujen hinta laskee huomattavasti uloimmilla alueilla. Tämä lisää joukkoliikenteen houkuttelevuutta esimerkiksi kuntakeskuksiin suuntautuvilla matkoilla.

Julkisen rahoituksen tarve kasvaa.

- Matkustuksen lisääminen ei kompensoi lipun hintojen alentamista.
- Lipputulojen väheneminen kohdistuu erityisesti sisemmille vyöhykkeille.
- Lyhyellä aikavälillä julkisen rahoituksen lisäys on merkittävämpi, ja muutos tasoittuu pidemmällä aikavälillä.



Tarkastellut lippujen hinnat

		vyöhykemääräve1		ve2
		"nykyinen hintataso kahdelle vyöhykkeelle"		"tasataksa, nykyinen hintataso kaikilla vyöhykkeillä"
Kausilippu Aikuinen		2	58	58
Kausilippu Aikuinen		3	80	58
Kausilippu Aikuinen		4	90	58
Kausilippu Seniori		2	40,6	40,6
Kausilippu Seniori		3	56	40,6
Kausilippu Seniori		4	63	40,6
Kausilippu Lapsi		2	29	29
Kausilippu Lapsi		3	40	29
Kausilippu Lapsi		4	45	29
Kausilippu Nuori+opiskelija		2	40,6	40,6
Kausilippu Nuori+opiskelija		3	56	40,6
Kausilippu Nuori+opiskelija		4	63	40,6
Arvolippu Aikuinen		2	2,5	2,5
Arvolippu Aikuinen		3	5	2,5
Arvolippu Aikuinen		4	5,9	2,5
Arvolippu Seniori		2	1,75	1,75
Arvolippu Seniori		3	3,5	1,75
Arvolippu Seniori		4	4,13	1,75
Arvolippu Lapsi		2	1,25	1,25
Arvolippu Lapsi		3	2,5	1,25
Arvolippu Lapsi		4	2,95	1,25
Arvolippu Nuori+opiskelija		2	1,75	1,75
Arvolippu Nuori+opiskelija		3	3,5	1,75
Arvolippu Nuori+opiskelija		4	4,13	1,75
Kertalippu Aikuinen, nuori, seniori		2	3,4	3,4
Kertalippu Aikuinen, nuori, seniori		3	6,5	3,4
Kertalippu Aikuinen, nuori, seniori		4	7,8	3,4
Kertalippu Lapsi		2	1,7	1,7
Kertalippu Lapsi		3	3,25	1,7
Kertalippu Lapsi		4	3,9	1,7

Vaikutukset nousujen määrään ja lipputuloihin

Vyöhykemalli

Nousujen määrä kasvaa 1,8 % = 110 000 nousua (5,9 → 6,1 milj. nousua)

Lipputulot vähenevät 4,5 % = 520 000 euroa (11,5 → 11,1 milj. €)

Tasataksa

Nousujen määrä kasvaa 2,9 % = 175 000 nousua (5,9 → 6,1 milj. nousua)

Lipputulot vähenevät 8,1 % = 930 000 euroa (11,5 → 10,6 milj. €)



**Lahden kaupunki**

Lahden seudun joukkoliikennelautakunta

Päätöspäivämäärä

24.11.2020 § 40

Hallintopäätös yksinoikeudensuojasta Lahden toimivaltaisen viranomaisen liikennöintikohteissa 1, 3, 5, 7 ja 9

D/1011/08.01.00.00/2018

Asian valmistelija /
Lisätietojen antaja

Joukkoliikennepäällikkö Katja Suhonen, p. 044 416 4658

Päätös

Päätösehdotus hyväksyttiin.

Päätösehdotus

Kaupungininsinööri Jukka Lindfors

Joukkoliikennelautakunta päättää antaa yksinoikeuden Koiviston Auto Oy:lle kohteiden 1 ja 3 ja Lehtimäen Liikenne Oy:lle kohteiden 5, 7 ja 9 liikennöintiin liikennöintisopimuksen mukaisesti kohteen reiteille ja aikatauluille, mukaan lukien sopimuskohteen vuotuiset muutokset reittien ja aikataulujen suhteen sopimuksen ja hankintasäädösten määrittelemillä ehdoilla.

Perusteluosa

Lahden seudun joukkoliikennelautakunta on katsonut, ettei sen toimialueella jätettyjen reittiliikennelupahakemusten perusteella synny riittävästi ja kattavasti lautakunnan 8.11.2011 § 27 vahvistaman seudullisen palvelutasotavoitteen täyttäviä ja Euroopan parlamentin ja neuvoston asetuksen 1370/2007 (palvelusopimusasetus) 1 artiklan 1 kohdassa mainittuja matkustajille edullisempia, puhtaasti markkinaehtoisesti toimivia joukkoliikennepalveluja.

Joukkoliikennelautakunta on siten päättänyt 29.11.2012 §32 järjestää joukkoliikenteen PSA:n mukaisesti. Päätöstä on muutettu 19.2.2013 § 1.

Palvelusopimusasetuksessa vahvistetaan ehdot, joiden mukaisesti toimivaltaiset viranomaiset julkisen palvelun velvoitteita määrätessään tai niitä koskevia sopimuksia tehdessään korvaavat julkisen liikenteen harjoittajille aiheutuvat kustannukset ja/tai myöntävät yksinoikeuksia vastineena julkisen palvelun velvoitteiden hoitamisesta. Julkisen palvelun velvoitteella tarkoitetaan vaatimusta, jonka toimivaltainen viranomainen asettaa tai määrittelee sellaisten yleishyödyllisten julkisten henkilöliikennepalvelujen varmistamiseksi, joita liikenteenharjoittaja ei omien taloudellisten etujensa kannalta katsoen ottaisi hoitaakseen tai ei hoitaisi samassa määrin tai samoilla ehdoilla ilman korvausta.

**Lahden kaupunki**

Lahden seudun joukkoliikennelautakunta

Päätöspäivämäärä

24.11.2020 § 40

Liikennepalvelulaki (III osan 3. luvun 10 §) mahdollistaa PSA:n mukaisten yksinoikeuksien myöntämisen toimivaltaisen viranomaisen kilpailuttamalle liikenteelle. Yksinoikeudella ei suljeta kilpailua täysin pois, vaan kilpaileva toiminta voidaan kieltää vain, jos se aiheuttaa yksinoikeuden alaiselle liikenteelle jatkuvaa ja vakavaa haittaa. Liikennepalvelulain myötä siirrytään kuitenkin jälkikäteiseen valvontaan, markkinoilletuloa ei kontrolloida ennakoon lupamenettelyllä, vaan kilpailevan toiminnan kieltävällä hallintopäätöksellä.

Päätös yksinoikeudensuojasta

Liikennepalvelulaissa PSA:n mukainen yksinoikeus asetetaan ja haittaa aiheuttava liikenne kielletään hallintopäätöksillä. Yksinoikeusmenettelyyn ja sen suojaamiseen liittyvät vaiheet ovat 1) Viranomaisen tekee päätöksen palvelusopimusasetuksen soveltamisesta alueellaan (ns. PSA-päätös). 2) Viranomaisen antaa yksinoikeuden tietyille julkisen liikenteen harjoittajalle (ns. yksinoikeuspäätös). 3) Viranomaisen voi tehdä päätöksen jatkuvaa ja vakavaa haittaa aiheuttavan toiminnan kieltämisestä (ns. kieltopäätös) ja asettaa tarvittaessa päätöksen tehosteeksi uhkasakon.

Yksinoikeuspäätöksen tarkoituksena on suojata julkisen palvelun velvoitteiden hoitaminen liikennöintisopimuksen ja siinä määritellyn korvaustason mukaisesti sekä varmistaa sellaisten yleishyödyllisten palvelujen tarjoaminen, jotka ovat muun muassa monilukuisempia, luotettavampia, korkealaatuisempia tai edullisempia kuin palvelut, joita voitaisiin tarjota pelkästään markkinoiden ehdoilla.

Jos toimivaltainen viranomaisen on tehnyt päätöksen yksinoikeuden asettamisesta, toimivaltainen viranomaisen voi kieltää toiminnan, joka aiheuttaa jatkuvaa ja vakavaa haittaa yksinoikeudella suojatulle liikenteelle. Viranomaisen voi asettaa kiellon tehosteeksi uhkasakon.

Kohteet

Tämä yksinoikeudensuojapäätös koskee seuraavia kohteita:

- tarjouskilpailu 1/2019, kohde 5, Lehtimäen Liikenne Oy, sopimuskausi 1.7.2020-30.6.2022
- tarjouskilpailu 2/2020, kohteet 7 ja 9, Lehtimäen Liikenne Oy, sopimuskausi 1.1.2020-
- tarjouskilpailu 3/2020, kohteet 1 ja 3 Koiviston Auto Oy sopimuskausi 1.7.2021-

**Lahden kaupunki**

Lahden seudun joukkoliikennelautakunta

Päätöspäivämäärä

24.11.2020 § 40

Yksinoikeus annetaan tarjouskilpailun voittaneille liikenteenharjoittajille: Koiviston Auto Oy:lle kohteiden 1 ja 3 ja Lehtimäen Liikenne Oy:lle kohteiden 5, 7 ja 9 liikennöintiin. Tällä yksinoikeuspäätöksellä myönnetään yksinoikeus sopimuskohteiden reiteille ja aikatauluille, mukaan lukien sopimuskohteen vuotuiset muutokset sopimuksen ja hankintasäädösten määrittelemillä ehdoilla.

Lahden seudun joukkoliikenneviranomaisen yksinoikeuden suojasta on ilmoitettu internet-sivuilla:

<http://www.lsl.fi/lisatietoa/yksinoikeudensuoja-lahden-seudun-liikenteessa/>

Muutoksenhaku

Oikaisuvaatimus

Toimenpiteet

Otteet: Jussi Laitinen/Koiviston Auto Oy, Mikko Lehtimäki/Lehtimäen Liikenne Oy

Liitteenä

-

**Lahden kaupunki**

Lahden seudun joukkoliikennelautakunta

Päätöspäivämäärä

24.11.2020 § 41

Tiedoksi merkittävät asiat

D/26/07.01.03.00.02/2020

Asian valmistelija /
Lisätietojen antaja

Joukkoliikennepäällikkö Katja Suhonen p. 044 416 4658

Päätös

Päätösehdotus hyväksyttiin.

Päätösehdotus

Kaupunkikehitysjohtaja Olli Alho

Joukkoliikennelautakunta merkitsee asiat tiedoksi.

Perusteluosa

Lautakunnalle tuodaan tiedoksi seuraavat asiat:

Hankintaoikeudellinen selvitys Lahden kaupungin
joukkoliikennehankintojen kohteiden 7 ja 9
hankintalainmukaisuudestaJoukkoliikennepäällikön päätös 26.10.2020 § 15:
Hankintaoikaisuvaatimus Ali-Juhakkalan koulukuljetusten
suorahankintapäätöksestä

Kaupunginvaltuuston päätös 9.11.2020 § 93:

- Kaupunginvaltuusto myönsi Laura Heikinheimolle pyynnöstä eron Lahden seudun joukkoliikennelautakunnan varajäsenen tehtävästä ja valitsi lautakunnan jäljellä olevaksi toimikaudeksi uudeksi varajäseneksi Ida Rantasen.
D/1983//2020

Orimattilan kaupunginvaltuuston päätös 9.11.2020 § 54:

- Kaupunginvaltuusto myönsi Jarmo Keskevaarille eron Lahden seudun joukkoliikennelautakunnan varajäsenyydestä ja valitsi hänen tilalleen kokoomuksen ja kd:n valtuustoryhmän ehdotuksen mukaisesti Pekka Törrösen.
D/1983/2021

MAL-sopimuksen tilannekatsaus

Asiakirjat ovat nähtävänä luottamushenkilöiden extranetissä.



2 (2)

Lahden kaupunki

Lahden seudun joukkoliikennelautakunta

Päätöspäivämäärä

24.11.2020 § 41

Muutoksenhaku	Muutoksenhakukielto
---------------	---------------------

Toimenpiteet	-
--------------	---

Liitteenä	-
-----------	---

**Lahden kaupunki**

Lahden seudun joukkoliikennelautakunta

Päätöspäivämäärä

24.11.2020 § 42

Muut asiat

D/32/00.02.03.00.00/2020

Asian valmistelija /
Lisätietojen antaja

Joukkoliikennepäällikkö Katja Suhonen p. 044 416 4658

Päätös

Päätösehdotus hyväksyttiin.

Päätösehdotus

Kaupungininsinööri Jukka Lindfors

Joukkoliikennelautakunta merkitsee asiat tiedoksi.

Perusteluosa

Tilannekatsaus Lahden seudun joukkoliikennelautakunnan
ajankohtaisista asioista

Asiakaspalautteet

Padasjoelta saatiin palautteet seniorien joukkoliikenteen käytön
osaltaEsittelijä Jukka Lindfors ilmoitti, että hän lähtee tammikuussa 2021
uusiin tehtäviin TampereelleKäteisen käyttöön joukkoliikenteessä kiihtyneen korona-tilanteen
johdosta ei ole tällä hetkellä tulossa muutoksia, mobiililipun käyttö on
lisääntynyt

Muutoksenhaku

Muutoksenhakukielto

Toimenpiteet

-

OIKAISUVAATIMUSOHJEET JA VALITUSOSOITUS

Liitetään pöytäkirjaan

Lahden kaupunki
Toimielin:
Lahden seudun joukkoliikennelau-
takunta

Kunnallisasiat
Kokouspäivämäärä:
24.11.2020

MUUTOKSENHAKUKIELLOT

Kieltojen perusteet	Seuraavista päätöksistä ei saa tehdä kuntalain 136 §:n mukaan oikaisuvaatimusta eikä kunnallisvalitusta, koska päätös koskee vain valmistelua tai täytäntöönpanoa. Pykälät: 35, 38, 39, 41, 42
	Hallintolainkäyttölaki 5 § 1 mom. /muun lainsäädännön mukaan seuraaviin päätöksiin ei saa hakea muutosta valittamalla. Pykälät ja valituskieltojen perusteet Pöytäkirjan §:n osalta muutoksenhakuoikeus on siten rajoitettu, että kunnallisen virkaehtosopimuslain 26 §:n mukaan viranhaltija ei saa valittamalla hakea muutosta viranomaisen päätökseen tai saattaa sitä oikaisuvaatimuksin tai hallintovalitusasiana käsiteltäväksi siltä osin kuin päätös koskee viranhaltijan palvelussuhteen ehtoja, jos hänellä tai viranhaltijayhdistyksellä on oikeus panna asia vireille työtuomioistuimessa.

OIKAISUVAATIMUSOHJEET

Oikaisuvaatimusviranomaisen ja -aika	Laki liikenteen palveluista 256 §:n mukaan päätökseen haetaan oikaisua siltä viranomaiselta, joka päätöksen on tehnyt, siten kuin hallintolaissa säädetään. Seuraaviin päätöksiin tyytymätön voi tehdä kirjallisen oikaisuvaatimuksen.
	Viranomaisen, jolle oikaisuvaatimus tehdään, ja sen yhteystiedot: Toimielin: Lahden seudun joukkoliikennelautakunta Postiosoite: PL 202, 15101 Lahti Käyntiosoite: Lahden Palvelutori, Lahti-Piste, Kauppakeskus Trio, 2. krs, Aleksanterinkatu 18 Puh.: 03 814 2214 Sähköpostiosoite: kirjaamo@lahti.fi Aukioloaika: 8–18 Pykälät: 36, 37, 40 Oikaisuvaatimus on tehtävä 30 päivän kuluessa päätöksen tiedoksisaannista.
Oikaisuvaatimuksen sisältö	Oikaisuvaatimuksesta on käytävä ilmi vaatimus perusteluineen sekä sen tekijä ja yhteystiedot.

VALITUSOSOITUS

Valitusviranomaisen ja valitusaika	Seuraaviin päätöksiin voidaan hakea muutosta kirjallisella valituksella. Oikaisuvaatimuksen johdosta annettuun päätökseen saa hakea muutosta kunnallisvalituksin vain se, joka on tehnyt oikaisuvaatimuksen. Mikäli päätös on oikaisuvaatimuksen johdosta muuttunut, saa päätökseen hakea muutosta kunnallisvalituksin myös asianosainen sekä kunnan jäsen.
	Valitusviranomaisen ja sen yhteystiedot Hämeenlinnan hallinto-oikeus www.oikeus.fi/hallintooikeudet/hameenlinnanhallinto-oikeus Raatihuoneenkatu 1
	Valitusaika: 30 päivää

	<p>13100 Hämeenlinna 029 56 42210 faksi 029 56 42269 hameenlinna.hao(at)oikeus.fi <i>Valituksen voi tehdä myös hallinto- ja erityistuomioistuinten asiointipalvelussa osoitteessa</i> https://asiointi2.oikeus.fi/hallintotuomioistuimet</p> <p>Kunnallisvalitus, pykälät:</p>	
	<p>Valitusviranomainen ja sen yhteystiedot:</p> <p>Hämeenlinnan hallinto-oikeus www.oikeus.fi/hallintooikeudet/hameenlinnanhallinto-oikeus Raatihuoneenkatu 1 13100 Hämeenlinna 029 56 42210 faksi 029 56 42269 hameenlinna.hao(at)oikeus.fi <i>Valituksen voi tehdä myös hallinto- ja erityistuomioistuinten asiointipalvelussa osoitteessa</i> https://asiointi2.oikeus.fi/hallintotuomioistuimet</p> <p>Hallintovalitus, pykälät:</p>	<p>Valitusaika: 30 päivää</p>
<p>Valitusaika alkaa päätöksen tiedoksisaannista. Valitusaikaa laskettaessa tiedoksisaantipäivää ei oteta lukuun.</p>		
<p>Valituskirjelmä</p>	<p>Valitus tehdään kirjallisesti. Valituskirjelmässä, joka on osoitettava valitusviranomaiselle, on ilmoitettava</p> <ul style="list-style-type: none"> - päätös, johon haetaan muutosta - miltä kohdin päätökseen haetaan muutosta ja mitä muutoksia siihen vaaditaan tehtäväksi; sekä - perusteet, joilla muutosta vaaditaan. <p>Valituskirjelmässä on ilmoitettava valittajan tai kirjelmän muun laatijan nimi ja kotikunta sekä postiosoite ja puhelinnumero, joihin asiaa koskevat ilmoitukset valittajalle voidaan toimittaa.</p> <p>Valittajan, laillisen edustajan tai asiamiehen on allekirjoitettava valituskirjelmä.</p> <p>Valituskirjelmään on liitettävä</p> <ul style="list-style-type: none"> - päätös, johon haetaan muutosta, alkuperäisenä tai jäljennöksenä - todistus siitä, minä päivänä päätös on annettu tiedoksi tai muu selvitys valitusajan alkamisen ajankohdasta - asiakirjat, joihin valittaja vetoaa vaatimuksensa tueksi, jollei niitä ole jo aikaisemmin toimitettu viranomaiselle. <p>Asiamiehen on tarvittaessa esitettävä valtakirja (HLL 21 §).</p>	
<p>Valitusasiakirjojen toimittaminen</p>	<p>Valitusasiakirjat on toimitettava valitusviranomaiselle valitusajan kuluessa ennen sen viimeisen päivän virka-ajan päättymistä. Jos valitusajan viimeinen päivä on pyhäpäivä, itsenäisyyspäivä, vapunpäivä, joului- tai juhannusaatto tai arkilauantai, saa valitusasiakirjat toimittaa ensimmäisenä sen jälkeisenä arkipäivänä.</p> <p>Omalla vastuulla valitusasiakirjat voi lähettää postitse tai lähetin välityksellä. Postiin valitusasiakirjat on jätettävä niin ajoissa, että ne ehtivät perille valitusajan viimeisenä päivänä ennen viraston aukioloajan päättymistä.</p>	
<p>Oikeudenkäyntimaksu</p>	<p>Tuomioistuinmaksulain (1455/2015) 2 §:n mukaan peritään hallinto-oikeudessa ja markkinaoikeudessa oikeudenkäyntimaksuja ja hakemusmaksuja korvauksena asian käsittelystä ja suoriteista toimenpiteistä tuomioistuimissa 4 ja 5 §:n poikkeuksia lukuun ottamatta. Valituksen käsittelyn maksullisuudesta saa tietoja valitusviranomaiselta.</p>	
<p>Lisätiedot</p>	<p>Yksityiskohtainen oikaisuvaatimusohje / valitusosoitus liitetään pöytäkirjanotteeseen.</p> <p>Hankinta-asioita (pykälät) koskeva oikaisuohje ja valitusosoitus on pöytäkirjan erillisenä</p>	

	liitteenä.
--	------------