

## Sisällysluettelo

### JOUKLIK, 14.10.2020 16:00, Pöytäkirja

§ -3 Pöytäkirjan kansilehti (läsnäolijat) .....	1
§ -1 Pöytäkirjan kansilehti (vakiopykälät) .....	3
§ 31 Päivitys runkolinjastosuunnitelmaan ja muutos liikennöintikohteeseen 8 .....	4
§ 32 Koronatilanteen vaikutus joukkoliikenteen talouteen .....	10
Liite: Tarkemmat laskelmat koronan vaikutuksista .....	14
§ 33 Tiedoksi merkittävät asiat .....	22
§ 34 Muut asiat .....	23
§ 9998 Oikaisuvaatimusohjeet ja valitusosoitus .....	24

Lahden seudun joukkoliikennelautakunta  
Pöytäkirja

n:o 6/2020

**Aika:** 14.10.2020 klo 16.00–17.24

**Paikka:** Askonkatu 2 Lahti 4. krs/Salpausselkä / sähköinen kokous

**Läsnä:**

**Varsinaiset jäsenet:**

Ulla Vaara, puheenjohtaja  
Matti Airikka  
Lasse Järvinen  
Sari Airamo  
Olavi Kopo  
Piia Uotinen (\*  
Saara Kantanen (\*

**Varajäsenet:**

Kristiina Mattila-Nousiainen (\*

Jussi Vahe (\*  
Jouko Aartolahti  
Mira Vilkmán  
Kimmo Huvinen (\*, saapui klo 16.26  
käsiteltäessä 32 §:ää

Toni Putula

Lahden kaupunginhallituksen edustaja

**Esittelijät:**

Olli Alho (\*  
Jukka Lindfors (\*

kaupunkikehitysjohtaja  
kaupungininsinööri

**Poissa:**

Ritva-Maija Kuuskoski  
Marko Mikkola  
Liisa Korpela

jäsen  
jäsen  
jäsen

**Asiantuntijat:**

Katja Suhonen  
Milja Kemppainen (\*  
Jukka Järvinen  
Maria Niemi (\*

joukkoliikennepäällikkö  
joukkoliikennesuunnittelija  
joukkoliikennesuunnittelija  
joukkoliikennesuunnittelija

**Pöytäkirjanpitäjä:**

Jaana Hovatov

valmistelusuunnittelija

(\* Paikalla Teams-etäyhteyden kautta

Lahden seudun joukkoliikennelautakunnan puolesta:

Ulla Vaara

Jaana Hovatov

Pöytäkirja tarkastettu ja hyväksytty Lahdessa lokakuun 14. päivänä 2020

Matti Airikka

Olavi Kopo

Pöytäkirja on ollut nähtävillä yleisessä tietoverkossa osoitteessa <http://www.lahti.fi> Heinolan, Lahden ja Orimattilan kaupunkien sekä Asikkalan, Hartolan, Hollolan, Kärkölan, Padasjoen ja Sysmän kuntien osalta lokakuun 15. päivänä 2020.

todistaa;

Jaana Hovatov

valmistelusuunnittelija

### **Kokouksen laillisuus ja päätösvaltaisuus**

Päätös: Puheenjohtaja totesi kokouksen lailliseksi ja päätösvaltaiseksi.

### **Pöytäkirjan tarkastajien valinta**

Puheenjohtajan ehdotuksesta tämän pöytäkirjan tarkastajiksi valittiin jäsenet Matti Airikka ja Olavi Kopo.

**Lahden kaupunki**

Lahden seudun joukkoliikennelautakunta

**Päätöspäivämäärä**

14.10.2020 § 31

**Päivitys runkolinjastosuunnitelmaan ja muutos liikennöintikohteeseen 8**

D/1371/08.01.00.00/2020

Asian valmistelija /  
Lisätietojen antajaJoukkoliikennepäällikkö Katja Suhonen p. 044 4164658,  
Joukkoliikennesuunnittelija Jukka Järvinen p. 050 320 0101

Päätös

Päätösehdotus hyväksyttiin.

Päätösehdotus

Kaupungininsinööri Jukka Lindfors

Joukkoliikennelautakunta hyväksyy kohteen 8 muutoksen ja päättää päivittää runkolinjastosuunnitelmaa perusteluosan mukaisesti.

Perusteluosa

**Nykytilanne**

Hollolan maakansassa liikennöivä kohde 8 kilpailutettiin syksyllä 2018 sopimuskaudelle 1.7.2019-31.5.2026. Lisäksi sopimukseen sisältyy kolmen vuoden jatko-optiomahdollisuus. Kohde 8 sisältää linjat:

- Linja 4U Tiilikangas – PHKS – Lahti, kauppatori – Lahti, ras – Nastola kk – Uusikylä
- Linja 4H Tiilikangas – PHKS – Lahti, kauppatori – Lahti, ras – Nastola kk - Harjuviidantie
- Linja 8H Tiilijärvi – PHKS – Lahti, matkakeskus – Lahti, kauppatori – Herrasmani
- Linja 8K Tiilijärvi – PHKS – Lahti, matkakeskus – Lahti, kauppatori – Koivukumpu
- Linja 9 Metsämaa – Kytölä – Lahti, kauppatori – Lahti, matkakeskus – Nastola kk – Kouvolaantie – Rakokivi - Harjuviidantie
- Linja 10 Salpakangas – Salpakankaan teollisuusalue – PHKS - Kauppatori
- Linja 11 Hollola kk – Työtjärvi – Salpakangas – Hedelmätarha – PHKS – Tapanila – Lahti, kauppatori
- Linja 51 Sairakkala – Tennilä – Kukonkoivu – Salpakangas
- Linja 52 Pysäkkitie - Heinäsuontie – Herrala – Korpikylä – Kukonkoivu - Salpakangas
- Linja 54 Marttila – Kärkölä kk – Tennilä – Salpakangas - Lahti
- Linja 55 Miekkiö – Okeroinen – Salpakangas
- Linja 56 Korpikylä – Herrala – Nostava – Okeroinen –

**Lahden kaupunki**

Lahden seudun joukkoliikennelautakunta

**Päätöspäivämäärä**

14.10.2020 § 31

**Salpakangas**

- Linja 57 Hollola kk – Kutajoki – Pyhäniemi – Salpakangas
- Linja 58 Sairakkala – Hollola kk – Pyhäniemi – Hollola kk – Hälvälä – Salpakangas
- Linja 98 Ruuhijärvi – Nastola kk – Rakokivi

Kohdetta kilpailutettaessa on otettu huomioon mahdollisuus muokata kohteen sisältöä runkolinjaston tullessa voimaan. Kohdetta liikennöi Koiviston Auto Oy.

**Runkolinjastosuunnitelma**

Lahden seudun joukkoliikennelautakunta hyväksyi joukkoliikenteen runkolinjastosuunnitelman kokouksessaan 13.6.2019 § 23. Lisäksi runkolinjastosuunnitelmaan tehtiin muutoksia, jotka lautakunta hyväksyi kokouksessaan 19.11.2019 § 42.

Runkolinjastosuunnitelmassa Hollolan maakansan joukkoliikenne koostuu seuraavista linjoista

- runkolinja 4 Tiilijärvi/Tiilikangas – Hiekk anummi/Viuha
- linja 17 Hollola kk – Salpakangas - Kauppatori
- linja 20 Hollola kk – Kauppatori
- linja 21 Kauppatori – teollisuusalue - Salpakangas
- linja 22 Salpakangas – Kauppatori – Vipusenkatu

Suunnitelmassa runkolinja 4 liikennöi pääsääntöisesti 15 minuutin välein arkisin, linja 17 tunnin välein ja muut linjat ruuhka-aikoina.

Runkolinjaston periaatteena on, että tiheästi liikennöivät linjat muodostavat linjaverkoston. Lyhyiden vuorovälien myötä verkostossa ei tarvitse ideaalitalanteessa katsoa aikatauluja ja vaihtoajat ovat lyhyitä. Yleisesti katsotaan, että 10 minuutin tai tiheämpi vuoroväli on sellainen, jolloin matkustajan ei tarvitse katsoa aikataulua.

Myös Päijät-Hämeen liikennejärjestelmäsuunnitelmassa ja MAL-sopimusluonnoksessa merkittävimminä joukkoliikenteen toimenpiteinä on nopeat runkolinjat kuntakeskuksista Lahteen.

Hyvät joukkoliikenteen palvelut ovat tärkeä kuntien elinvoimaisuuden mittari ja kilpailukykytekijä. Toimivat joukkoliikenneyhteydet lisäävät työllisyyttä ja työvoiman liikkumista sekä palveluiden ja esimerkiksi oppilaitosten houkuttelevuutta. Toimiva joukkoliikenne lisää alueiden vetovoimaa ja houkuttelevuutta. Parhaat joukkoliikenteen palvelut



## Lahden kaupunki

Lahden seudun joukkoliikennelautakunta

## Päätöspäivämäärä

14.10.2020 § 31

tulisi kuitenkin kohdistaa sinne, missä on joukkoja. Joukkoliikenne ei toimi kaikilla alueilla eikä ole siten aina oikea ratkaisu kulkuyhteyksien järjestämiseen. Haja-asutusalueilla sopivin ratkaisu on koulu-, opiskelu- ja työmatkayhteydet.

### Muutosehdotus

Runkolinjaa 4 olisi mahdollista kehittää entistä vahvemmassi runkolinjaksi, kun Ahtialan pään linjojen sopimus päättyy kesällä 2022. Tämä tarkoittaisi vuorojen lisäämistä siten, että linjan vuoroväli olisi 10 minuuttia. Tällöin linjan liikennöintiin tarvitaan kaksi linja-autoa lisää. Jotta ratkaisusta ei aiheutuisi kunnille lisäkustannuksia, linja 11 muutettaisiin liikennöimään Hollolan kirkonkylän ja Salpakankaan välillä syöttölinjana runkolinjalle 4. Lisäksi tukilinjoina toimineet 10 ja 10S lopetettaisiin. Näille linjoille ei olisi enää tarvetta, kun Salpakankaalta kulkisi bussi 10 minuutin välein Lahteen.

Myöskään runkolinjastosuunnitelman linjoja 21 ja 22 ei liikennöitäisi. Linja 20 on kilpailutettu osana uutta kohdetta 1, joka sisältää Jalkarannan suunnan linjat.

Linjan 10S klo 7:25 vuorolla on ollut keskimäärin noin 24,8 matkustajaa, joista noin 16,7 on noussut kyytiin Hollolan puolella. Klo 8:25 vuorolla on ollut keskimäärin 19,2 matkustajaa, joista noin 10,9 Hollolan puolelta. Liikennöitsijälle tehtyjen kyselyjen perusteella suurin osa matkustajista jää pois Kauppatorilla. Muutoksen myötä yhteys Salpaukseen Vipusenkadulle säilyisi, mutta se muuttuisi vaihdolliseksi.

Linjan 11 matkustajamäärät:

Hollola kk - Salpakangas - PHKS - Kauppatori		Hollola kk - Messilä - PHKS - Kauppatori		Kauppatori - PHKS - Messilä - Hollola kk		Kauppatori - PHKS - Salpakangas - Hollola kk	
Vuoro	Keski arvo	Vuoro	Keskia rvo	Vuoro	Keski arvo	Vuoro	Keskia rvo
5:05	1,9	13:00	9	6:05	7,6	12:05	13,3
6:00	8,7	14:00	10,9	7:05	18,3	13:05	16,6
7:00	39,6	15:00	17,1	8:05	15,5	14:05	19,3
8:00	37,3	16:00	11	9:05	7,1	15:05	21,3
9:00	12,1	17:00	4,6	10:05	4,6	16:05	20,2
10:00	13,2			11:05	7,5	17:05	10,3
11:00	12,8					18:05	8,3
12:00	11,7						

Suosituimmilla vuoroilla klo 7:00 ja 8:00 Hollolan kirkonkylältä on

**Lahden kaupunki**

Lahden seudun joukkoliikennelautakunta

**Päätöspäivämäärä**

14.10.2020 § 31

ollut noin 10,6 ja 17,1 matkustajaa, jotka ovat pääasiassa Hollolan koululaisia matkustamassa Salpakankaalle kouluun.

Linjojen 10 ja 11 matkustajamäärät ovat helmi-maaliskuulta 2020 ennen koronaa.

Kohteeseen 8 jäisi linjat:

- 4 Tiilijärvi/Tiilikangas – Hiekk anummi/Viuha
- 11 Hollola kk – Salpakangas
- 12 Ala-Okeroinen – Herrasmanni
- 25 Mäkelä – Kauppatori
- 51-58 Hollolan sisäiset linjat

Kohteen 8 liikennöitsijänä toimiva Koiviston Auto Oy on ilmaissut suostumuksensa kohteen muutokseen.

Muun muassa Nastolan suunnan linjat vapautuisivat kilpailutukseen kesällä 2022 alkavalle sopimuskaudelle.

Lisäksi runkolinjastosuunnitelmasta jätettäisiin pois linjat 21 ja 22.

**Hollolan kunnan lausunto**

Hollolan kuntaa pyydettiin antamaan lausunto asiasta. Asiaa käsiteltiin kunnan elinvoimavaliokunnassa 22.9.2020 ja kunnanhallituksessa 28.9.2020. Kunta suhtautuu muutokseen myönteisesti lausunnossaan:

” Runkolinjastosuunnitelman vaihteellinen eteneminen toteutukseen tarjoaa mahdollisuuden parantaa päärunkolinjojen toimintaan Salpakangas – Lahti -välillä vuoroväliltään tiheämmäksi (10 minuutin vuoroväliin osaksi päivää) sekä reitiltään suuremmaksi ja nopeammaksi (osaksi päivää). Tämä parantaa kaupunkivälin pendelöintiä ja tuonee uusia käyttäjiä joukkoliikenteen piiriin muine positiivisine kerrannaisvaikutuksineen.

Vuorovälin tihentämiseen päärunkolinjalle ei ole osoittaa tässä vaiheessa lisäresurssia kunnan talouden sopeuttamistoimien takia. Muutos on siitä huolimatta järkevää toteuttaa suurempien matkustajavolyymien ja paremman matkustajakokemuksen tavoittelemiseksi joukkoliikenteen pääkäyttäjäkunnalle. Lisämatkustajat ja lipputulot vähentävät myös kuntien nettokustannuksia. Tarvittava resurssi vuorovälin tihentämiseksi päärunkolinjalla haetaan katkaisemalla nykyinen linja 11 (B ja A) Hollolan kirkonkylältä Lahteen jatkossa Hollolan sisäiseksi (sujuvalla syöttöyhteydellä Salpakankaalta Lahteen/kirkonkylälle) ja karsimalla



**Lahden kaupunki**

Lahden seudun joukkoliikennelautakunta

**Päätöspäivämäärä**

14.10.2020 § 31

nykyiset koulupäivinä ajettavat tukivuorot 10 sekä 10 S aamuin ja iltapäivisin.

Päärunkolinjareitti kulkisi Salpakankaalla nykyisten linjojen (4 ja 8) reittejä Tiilikankaalta ja Tiilijärveltä, mutta lisäautoilla tavoitellaan nopeampia yhteyksiä Salpakankaalta suoraan Lahteen (Tiilikangas, Tiilijärvi – Terveystie-Kansankatu-Vt 12 – Lahti (matkakeskus) – tori, jne. Linjan 11 reitti esitetään kulkemaan Salpakankaalla reitille: Salpaharjuntie-Tiilijärventie-Terveystie-Kansankatu-Keskuskatu-Tiilijärventie- Koulurinteentie-Kuntotie-jne. Tällä reittimuutoksella varaudutaan Vanhatalon alueen parempaan palveluun sekä tuleviin kouluverkkomuutoksiin (Hälvälä, Tiilikangas), kuten myös terveystietojen parempaan saavutettavuuteen. Myös Vt-12 siirtyminen kunnan katuverkkoon ja uuden ohitien käyttöönotto sallivat tämän reittimuutoksen paremmin.

Linjoja muutettaessa vaihtojen sujuvuuteen tulee kiinnittää erityistä huomiota ja tilanteeseen tulee reagoida myöhemmin, jos tilanne niin vaatii. Ns. koululais- /kylälinjoja tässä yhteydessä ei tarkastella, mutta tulevat kouluverkko- ja mahdolliset oppilasmäärämuutokset tulee ottaa huomioon tulevina vuosina. Linjan 54 tilanne arvioidaan erikseen myös Kärkölän tilanne huomioiden, kyse on vain yhdestä aamuvuorosta koulupäivisin. Tämän ratkaisemiseksi pyydetään elinvoimajohtajalle valtuus päättää tarvittaessa asiasta, jos kyseinen linja päätetään karsia tai muuttaa.”

Lisäksi kunta ehdottaa säästöjä jo vuodesta 2021 alkaen: ”Näillä linjatäydennyksillä ja karsinnoilla kunta esittää Lahden seudun joukkoliikennelautakunnalle tavoittelevansa Hollolan Maakansan alueella 100.000 euron nettosäästöjä vuosille 2021 – 2022 ja siitä eteenpäin vuosittain. Tämä pyydetään LSL:ää toteuttamaan karsimalla tukivuorot (10 ja 10 S) kesästä 2021 alkaen ja muuttamalla nykyinen linja 11 kunnan sisäiseksi. Linjan 54 tilanne ratkaistaan erikseen yhteistyössä LSL:n ja Kärkölän kunnan kanssa. Salpakangas-Lahti -välin vuorotarjontaa lisätään syksystä 2022 alkaen.”

Hollolan kunnan säästötoiveet pyritään huomioimaan kesän 2021 ja talvikauden 2021-2022 aikatauluja suunniteltaessa.

Muutoksenhaku

Oikaisuvaatimus

Toimenpiteet

Otteet: Hollolan kunta, Lahden kaupunki, Koiviston Auto Oy

Liitteenä

-



**Lahden kaupunki**  
Lahden seudun joukkoliikennelautakunta

**Päätöspäivämäärä**  
14.10.2020 § 31

---

**Lahden kaupunki**

Lahden seudun joukkoliikennelautakunta

**Päätöspäivämäärä**

14.10.2020 § 32

**Koronatilanteen vaikutus joukkoliikenteen talouteen**

D/1435/08.01.00.00/2020

Asian valmistelija /  
Lisätietojen antaja

Joukkoliikennepäällikkö Katja Suhonen p. 044 4164658

Päätös

Päätösehdotus hyväksyttiin.

Päätösehdotus

Kaupungininsinööri Jukka Lindfors

Joukkoliikennelautakunta päättää merkitä koronatilanteen kustannusvaikutukset tiedoksi ja jakaa koronatilanteeseen saadun valtionavustuksen perusteluosan jakoperusteiden mukaisesti kunnille. Lisäksi joukkoliikennelautakunta päättää, että liikennettä ei tule karsia merkittävästi tai lippujen hintoja nostaa.

Perusteluosa

Korona ja siitä johtuva etätyöskentely, etäopetus ja kontaktien välttäminen ovat vaikuttaneet merkittävästi joukkoliikenteen matkustajamääriin. Syyskuun loppuun mennessä vuoden 2020 aikana on tehty noin 3 454 000 matkaa joukkoliikenteessä. Vastaava luku vuoden 2019 osalta on 5 350 000 eli matkustajamäärät ovat pudonneet noin 35 prosenttia.

Pahimmillaan matkustajakato oli huhtikuussa, jolloin matkustajamäärät putosivat yli 70 prosenttia. Syys-lokakuussa matkustajamäärät ovat noin 70% edellisvuodesta. Todennäköisesti korona vaikuttaa myös vuoden 2021 matkustajamääriin. Arvio on, että matkustajamäärät putoavat normaalitilanteesta noin 15-20% vuonna 2021.

Lähes koko seudun liikenne järjestetään bruttomallilla, jossa toimivaltainen viranomais maksaa liikennöitsijöille korvausta liikennöinnistä, mutta kerää itse lipputulot. Matkustajakato vaikuttaa siten merkittävästi lipputuloihin ja sitä kautta kokonaisuudessaan joukkoliikenteen talouteen.

Lipputulomenetyksen määrä vuoden 2020 osalta koko seudulla on arviolta noin 5 miljoonaa euroa. Liikennöintikustannuksia pienennettiin noin 600 000 eurolla, kun 6.4.-31.5. liikennöitiin pääasiassa lauantain aikatauluilla arkisin. Liikennettä pystyttiin vähentämään neuvotteluilla liikennöitsijöiden kanssa. Kuitenkin ajamatta jäävästä sovittiin maksettavan 25%, jotta liikennöitsijät pystyvät huolehtimaan muun muassa kaluston kiinteistä

**Lahden kaupunki**

Lahden seudun joukkoliikennelautakunta

**Päätöspäivämäärä**

14.10.2020 § 32

kustannuksista.

Vaikutukset lipputuloihin on tehty vertaamalla vuoteen 2019. Tammi-elo-kuulta on jo tiedossa toteutuneet lipputulot. Syys-joulukuulta arvio on, että lipputulot pienenevät 30% vuoteen 2019 nähden.

Kustannusvaikutus kullekin kohteelle on arviolta:

Kohde	Kustannusten lisäys
1	481 000 €
2	474 000 €
3	713 000 €
4	414 000 €
5	15 000 €
6	557 000 €
7	639 000 €
8	767 000 €
Padasjoki	16 000 €
Asikkala	26 000 €

Kohteeseen 5 on 1.7. alkaen yhdistetty kohde 4, minkä vuoksi kohteen lipputulot nousevat tänä vuonna merkittävästi viime vuoteen nähden.

Tarkemmat laskelmat löytyvät liitteestä.

Lahden seudun joukkoliikennelautakunta päätti kokouksessaan 19.11.2019 § 47, että vuodesta 2020 alkaen nettoliikennöintikustannukset jaetaan kunnittain kuntalaisten matkustuksen perusteella.

Nettoliikennöintikustannukset jakautuvat siten vuoden 2020 osalta kunnittain seuraavasti:

Kunta	Nettoliikennöintikustannukset 2020
Asikkala	184 000 €
Hartola	1 300 €
Heinola	880 000 €
Hollola	827 000 €
Kärkölä	14 000 €
Lahti	9 987 000 €
Orimattila	692 000 €
Padasjoki	23 000 €
Sysmä	400 €

**Lahden kaupunki**

Lahden seudun joukkoliikennelautakunta

**Päätöspäivämäärä**

14.10.2020 § 32

Kuntaosuudet on laskettu jo toteutuneen laskutuksen vuoden ensimmäisen puoliskon mukaan. Osuudet muuttuvat, kun vuosi on päättynyt ja matkustus on kokonaisuudessaan toteutunut.

Etenkin vuoden toisen neljänneksen laskutuksessa korostuu koronan vaikutus. Siten esimerkiksi koululaisten matkustus väheni merkittävästi. Koululaiset ovat etenkin Lahden ympäryskunnissa merkittävä matkustajaryhmä. Tällöin lahtelaisten osuus matkustajista ja siten kustannuksista korostui.

Traficom on myöntänyt Lahden seudulle koronatilanteesta johtuvaa tukea lipputulomenetyksiin yhteensä 2 411 000 euroa.

Ehdotus on, että tuki jaetaan eri liikennöintikohteisiin samassa suhteessa, kuin kohteen osuus on kokonaislipputulovajeesta huhtitoukokuun säästöjen jälkeen.

Siten kunnille maksettavat avustukset ja nettoliikennöintikustannukset avustusten jälkeen olisivat arviolta seuraavat:

Kunta	Avustus	Nettoliikennöintikustannukset avustuksen jälkeen 2020
Asikkala	17 000 €	167 000 €
Hartola	300 €	1 000 €
Heinola	135 000 €	744 000 €
Hollola	134 000 €	694 000 €
Kärkölä	1 600 €	12 000 €
Lahti	2 016 000 €	7 971 000 €
Orimattila	105 000 €	587 000 €
Padasjoki	2 000 €	21 000 €
Sysmä	100 €	200 €

Ehdotus on, että todellinen matkustus ja sitä kautta avustusten suuntautuminen tarkistetaan vuoden lopussa joulukuussa, jolloin suurin osa matkuksesta on tapahtunut. Tällöin avustukset ehtivät myös vielä kuntien kirjanpitoihin vuodelle 2020.

Lahden seudun joukkoliikenteeseen on myönnetty myös normaalia joukkoliikenteen valtionavustusta 1 410 000 euroa. Tämä jaetaan kunnille Traficomien jakoperusteiden mukaisesti eli 70% asukasluvun mukaan ja 30 % kunnan toteutuneiden kustannusten perusteella.

Vaikka matkustajamäärät ovat pudonneet normaaliin nähden, on

**Lahden kaupunki**

Lahden seudun joukkoliikennelautakunta

**Päätöspäivämäärä**

14.10.2020 § 32

tärkeää, että tässä kohtaa ei tehdä merkittäviä heikennyksiä palvelutasoon tai lippujen hintoihin. Siten pystymme pitämään kiinni tämänhetkisistä matkustajista, varmistamaan mahdollisimman hyvän kuljetuskapasiteetin sekä houkuttelemaan uusia matkustajia tilanteen normalisoituessa.

Kuntien tavoitteena on kehittää joukkoliikennettä ja kasvattaa matkustajamääriä. Palvelutason merkittävä heikentäminen tai lippujen hintojen nostaminen vaikeuttaisi merkittävästi näitä tavoitteita. Näillä toimenpiteillä voitaisiin mahdollisesti saada säästöjä lyhyellä aikavälillä, mutta pitkällä aikavälillä kuntien subventointiaste todennäköisesti nousisi, kun joukkoliikenteen kyytiin olisi entistä hankalampaa houkutella matkustajia.

Todennäköisesti korona vaikuttaa myös vuoden 2021 matkustajamääriin. Arvio on, että matkustajamäärät putoavat normaalitilanteesta noin 15-20% vuonna 2021. Tämä tarkoittaisi noin 2-3 miljoonan euron lipputulomenetystä. Traficomille on esitetty, että myös ensi vuodelle saataisiin avustusta lipputulomenetyksiin.

Perusteluosan laskelmiin ei sisälly keväällä päättyneet Sysmä-Hartola-Heinola-liikenteen tai Lahti-Vääksy-Sysmä -liikenteen kustannukset. Nämä kohteet on liikennöity nettomallilla ja koronalla ei ole ollut merkittäviä vaikutuksia niiden kustannuksiin.

Muutoksenhaku

Oikaisuvaatimus

Toimenpiteet

Ote: toimivalta-alueen kunnat

Liitteenä

Tarkemmat laskelmat koronan vaikutuksista

# Tarkemmat laskelmat koronan vaikutuksista

---



LAHTI

## Nettokustannukset kohteittain, arvio 2020

	Liikennöintikustannukset	Lipputulot	Nettokustannukset
Kohde 1	2 058 405,83 €	965 828,81 €	1 092 577,02 €
Kohde 2	2 393 972,51 €	888 767,26 €	1 505 205,25 €
Kohde 3	2 687 286,93 €	1 511 124,11 €	1 176 162,83 €
Kohde 4	501 907,70 €	189 741,21 €	312 166,49 €
Kohde 5	1 956 011,25 €	594 810,12 €	1 361 201,14 €
Kohde 6	2 691 003,13 €	1 211 515,67 €	1 479 487,46 €
Kohde 7	3 724 531,51 €	1 179 791,48 €	2 544 740,03 €
Kohde 8	4 623 547,57 €	1 803 271,89 €	2 820 275,68 €
Asikkala	228 656,90 €	38 000,00 €	190 656,90 €
Padasjoki	186 533,89 €	61 000,00 €	125 533,89 €
	21 051 857,22 €	8 443 850,55 €	12 608 006,68 €





## Kuntien maksuosuudet eri kohteista Q1 ja Q2 perusteella

Kuntien osuudet kustakin kohteesta										
%	Asikkala	Hartola	Heinola	Hollola	Kärkölä	Lahti	Orimattila	Padasjoki	Sysmä	
Kohde 1	0,36 %	0,00 %	0,46 %		2,39 %	0,05 %	96,12 %	0,58 %	0,03 %	0,00 %
Kohde 2	0,15 %	0,00 %	0,85 %		0,81 %	0,11 %	97,67 %	0,37 %	0,02 %	0,00 %
Kohde 3	0,21 %	0,04 %	0,81 %		1,22 %	0,04 %	97,03 %	0,53 %	0,11 %	0,00 %
Kohde 4	0,08 %	0,00 %	0,63 %		1,80 %	0,06 %	97,17 %	0,23 %	0,01 %	0,03 %
Kohde 5	0,42 %	0,01 %	0,01 %		1,08 %	0,47 %	97,45 %	0,29 %	0,29 %	0,01 %
Kohde 6	0,22 %	0,00 %	0,61 %		2,72 %	0,06 %	95,84 %	0,52 %	0,02 %	0,00 %
Kohde 7	0,09 %	0,02 %	32,21 %		1,27 %	0,05 %	40,87 %	25,49 %	0,00 %	0,00 %
Kohde 8	0,21 %	0,00 %	0,75 %		20,81 %	0,08 %	77,67 %	0,45 %	0,02 %	0,00 %
Asikkala & Padasjoki	50 %				30 %		15 %		5 %	

Huom! Asikkalan ja Padasjoen kohteiden osuudet on arvioita.  
Kaikissa kohteissa osuudet muuttuvat kun koko vuoden matkustus on toteutunut.



Lipputulot	lipputulot						
Kohde	2019	2020lipputulovaje	Säästöt huhti-toukokuu	Nettovaikutus	Osuus vajeesta	Kohteelle jaettava avustus	
1	1 488 944,06 €	965 828,81 €	523 115,25 €	43 414,50 €	479 700,75 €	11,7 %	282 111,70 €
2	1 469 833,69 €	888 767,26 €	581 066,43 €	107 428,25 €	473 638,18 €	11,6 %	278 546,30 €
3	2 286 526,42 €	1 511 124,11 €	775 402,32 €	62 425,69 €	712 976,62 €	17,4 %	419 301,08 €
4	673 777,73 €	189 741,21 €	484 036,52 €	70 468,03 €	413 568,49 €	10,1 %	243 219,35 €
5	649 153,98 €	594 810,12 €	54 343,86 €	39 375,45 €	14 968,41 €	0,4 %	8 802,91 €
6	1 850 794,07 €	1 211 515,67 €	639 278,40 €	82 245,69 €	557 032,71 €	13,6 %	327 590,57 €
7	1 948 542,29 €	1 179 791,48 €	768 750,81 €	129 524,31 €	639 226,50 €	15,6 %	375 928,68 €
8	2 723 770,01 €	1 803 271,89 €	920 498,12 €	153 962,27 €	766 535,85 €	18,7 %	450 799,23 €
<b>Padasjoki</b>	54 000,00 €	38 000,00 €	16 000,00 €		16 000,00 €	0,4 %	9 409,59 €
<b>Asikkala</b>	87 000,00 €	61 000,00 €	26 000,00 €		26 000,00 €	0,6 %	15 290,58 €
							2 411 000,00 €



## Kunnille maksettava valtionavustus

Kunnille maksettava avustus									
	Asikkala	Hartola	Heinola	Hollola	Kärkölä	Lahti	Orimattila	Padasjoki	Sysmä
Kohde 1	1 024,77 €	13,16 €	1 298,04 €	6 756,06 €	142,60 €	271 166,80 €	1 626,71 €	78,38 €	5,17 €
Kohde 2	429,40 €	2,29 €	2 378,53 €	2 255,05 €	313,69 €	272 059,82 €	1 041,57 €	65,97 €	- €
Kohde 3	897,59 €	177,66 €	3 415,99 €	5 130,73 €	165,46 €	406 848,71 €	2 210,09 €	454,84 €	- €
Kohde 4	183,77 €	6,92 €	1 534,23 €	4 374,59 €	151,33 €	236 331,99 €	548,26 €	13,90 €	74,36 €
Kohde 5	37,33 €	0,97 €	0,97 €	95,15 €	41,65 €	8 578,28 €	25,94 €	25,94 €	0,62 €
Kohde 6	721,48 €	2,97 €	2 009,10 €	8 917,16 €	196,88 €	313 957,07 €	1 699,99 €	79,88 €	6,03 €
Kohde 7	327,09 €	64,82 €	121 099,41 €	4 771,08 €	192,97 €	153 626,66 €	95 833,73 €	- €	12,92 €
Kohde 8	937,36 €	13,24 €	3 399,81 €	93 801,62 €	377,48 €	350 152,49 €	2 014,39 €	98,75 €	4,04 €
Asikkala & Padasjoki	12 350,09 €	- €	- €	7 410,05 €	- €	3 705,03 €	- €	1 235,01 €	- €
<b>Yhteensä</b>	<b>16 908,87 €</b>	<b>282,03 €</b>	<b>135 136,08 €</b>	<b>133 511,50 €</b>	<b>1 582,07 €</b>	<b>2 016 426,84 €</b>	<b>105 000,68 €</b>	<b>2 052,67 €</b>	<b>103,14 €</b>



Laskettu kertomalla kunnan prosenttiosuus liikennöintikohteesta liikennöintikohteelle maksettavalla avustuksella.

torstai, 15. lokakuu 2020

5

LAHTI

## Kuntien osuudet kohteittain nettokustannuksista

Kuntien osuudet kohteittain nettokustannuksista									
	Asikkala	Hartola	Heinola	Hollola	Kärkölä	Lahti	Orimattila	Padasjoki	Sysmä
Kohde 1	3 968,80 €	50,98 €	5 027,12 €	26 165,21 €	552,27 €	1 050 189,06 €	6 300,01 €	303,55 €	20,03 €
Kohde 2	2 320,39 €	12,37 €	12 853,06 €	12 185,79 €	1 695,10 €	1 470 153,68 €	5 628,40 €	356,47 €	- €
Kohde 3	2 517,78 €	498,35 €	9 582,05 €	14 391,99 €	464,13 €	1 141 233,24 €	6 199,44 €	1 275,86 €	- €
Kohde 4	235,86 €	8,89 €	1 969,16 €	5 614,69 €	194,23 €	303 326,71 €	703,68 €	17,84 €	95,43 €
Kohde 5	5 772,03 €	149,36 €	149,36 €	14 712,49 €	6 440,54 €	1 326 465,82 €	4 011,72 €	4 011,72 €	96,33 €
Kohde 6	3 258,42 €	13,40 €	9 073,62 €	40 272,32 €	889,16 €	1 417 914,92 €	7 677,62 €	360,77 €	27,23 €
Kohde 7	2 214,12 €	438,79 €	819 747,29 €	32 296,47 €	1 306,28 €	1 039 931,03 €	648 718,59 €	- €	87,46 €
Kohde 8	5 864,27 €	82,81 €	21 269,78 €	586 838,70 €	2 361,61 €	2 190 612,76 €	12 602,33 €	617,81 €	25,30 €
Asikkala & Padasjoki	158 095,40 €	- €	- €	94 857,24 €	- €	47 428,62 €	- €	15 809,54 €	- €
<b>Yhteensä</b>	<b>184 247,07 €</b>	<b>1 254,94 €</b>	<b>879 671,42 €</b>	<b>827 334,90 €</b>	<b>13 903,31 €</b>	<b>9 987 255,82 €</b>	<b>691 841,79 €</b>	<b>22 753,56 €</b>	<b>351,78 €</b>



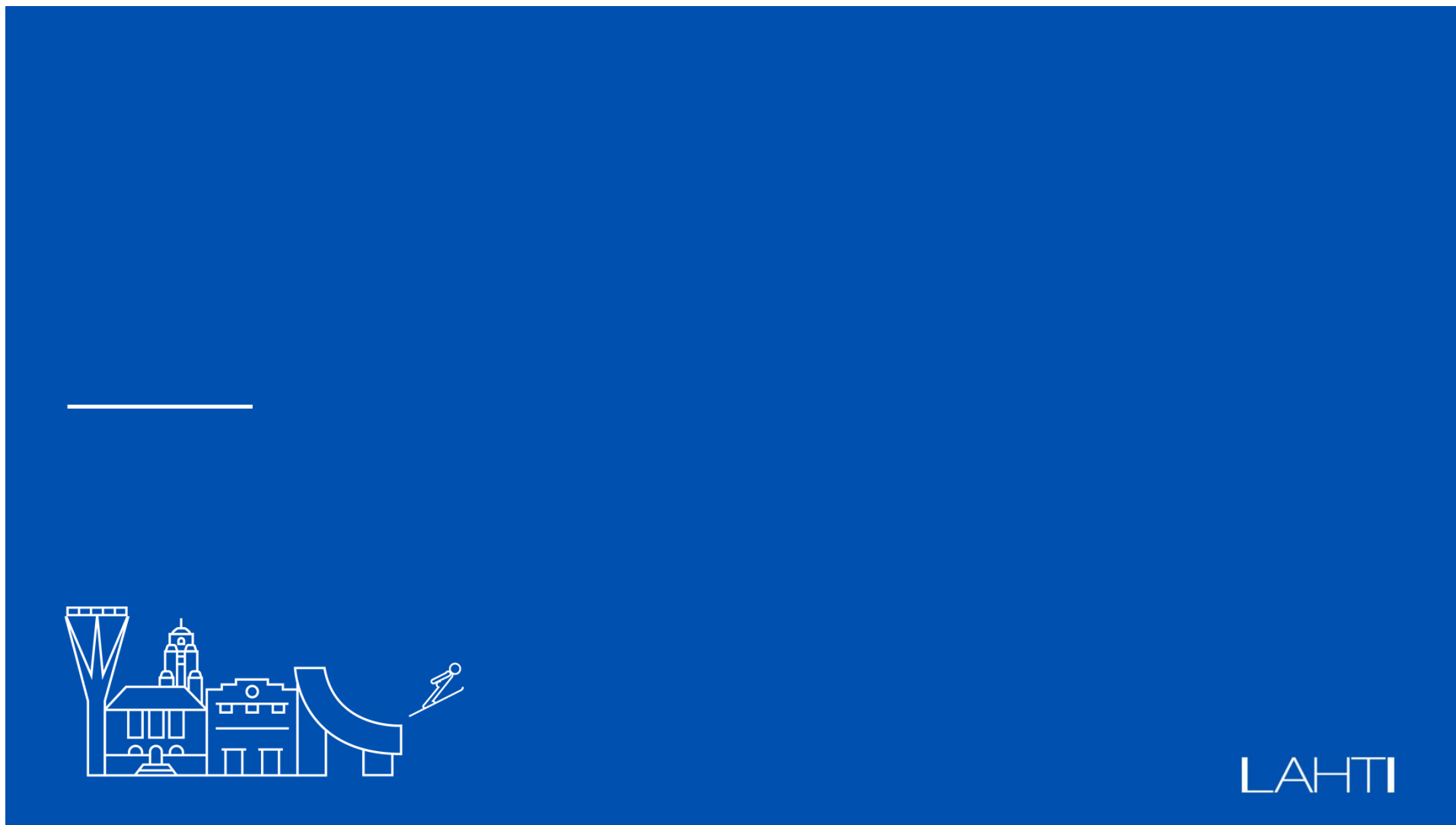
Kustannukset valtionavustuksen jälkeen	
Asikkala	167 338,19 €
Hartola	972,91 €
Heinola	744 535,35 €
Hollola	693 823,40 €
Kärkölä	12 321,25 €
Lahti	7 970 828,98 €
Orimattila	586 841,11 €
Padasjoki	20 700,89 €
Sysmä	248,64 €



torstai, 15. lokakuu 2020

7

LAHTI



**Lahden kaupunki**

Lahden seudun joukkoliikennelautakunta

**Päätöspäivämäärä**

14.10.2020 § 33

**Tiedoksi merkittävät asiat**

D/26/07.01.03.00.02/2020

Asian valmistelija /  
Lisätietojen antaja

Joukkoliikennepäällikkö Katja Suhonen p. 044 416 4658

Päätös

Päätösehdotus hyväksyttiin.

Päätösehdotus

Kaupunkikehitysjohtaja Olli Alho

Joukkoliikennelautakunta merkitsee asiat tiedoksi.

Perusteluosa

Lautakunnalle tuodaan tiedoksi seuraavat asiat:

- Bus Travel Oy Reissu Ruotin selvityspyyntö
- Kohteiden 5, 7 ja 9 pienet muutokset 1.1.2021 alkaen
- Kohteiden 1 ja 3 kilpailutuksen ratkaisu
- Toimintasuunnitelman 2030 luonnos
- Asukasraadin 7.10. muistio

Joukkoliikennepäällikön päätös 0014/2020: TRAVELLER-  
matkustajainformaatiojärjestelmän palvelukokonaisuuden päivitys,  
Trapeze Finland Oy

Joukkoliikennepäällikön päätös 0013/2020: Suorahankintasopimus  
kuljetuspalveluista

Kaupungininsinöörin päätös 0030/2020: Kohteiden 1 ja 3  
liikennöinnin hankinta / Koiviston Auto Oy

Kaupungininsinöörin päätös 0032/2020: Vastaus Bus Travel Oy  
Reissu Ruotin hankinta-ohjelmasta

Asiakirjat ovat nähtävänä luottamushenkilöiden extranetissä.

Muutoksenhaku

Muutoksenhakukielto

Toimenpiteet

-

Liitteenä

-

**Lahden kaupunki**

Lahden seudun joukkoliikennelautakunta

**Päätöspäivämäärä**

14.10.2020 § 34

**Muut asiat**

D/32/00.02.03.00.00/2020

Asian valmistelija /  
Lisätietojen antaja

Joukkoliikennepäällikkö Katja Suhonen p. 044 416 4658

Päätös

Päätösehdotus hyväksyttiin.

Päätösehdotus

Kaupungininsinööri Jukka Lindfors

Lautakunta merkitsee asiat tiedoksi.

Perusteluosa

Tilannekatsaus Lahden seudun joukkoliikennelautakunnan  
ajankohtaisista asioista

Asiakaspalautteet

Lahden kaupunki ottaa käyttöön sähköisen kokousjärjestelmä Cloud Meetingin 4.1.2021. Kokousjärjestelmän infotilaisuudet järjestetään luottamushenkilöille seuraavasti:

- Valtuutetuille ja listan saaville varavaltuutetuille info pidetään valtuustoinfon yhteydessä 9.12.2020
- Kaupunginhallituksen, lautakuntien ja johtokuntien jäsenille ja varajäsenille 2.12.2020 ja 3.12.2020 klo 16.00–16.45. Näistä Infotilaisuuksista on lähetetty kalenterikutsu. Hyväksy se mihin pääset osallistumaan ja hylkää toinen. Mikäli osallistut valtuustoinfoon, voit hylätä molemmat kalenterikutsut. Infoon voi osallistua myös Teamsin kautta.

Orimattilan kaupunginvaltuusto on 5.10.2020 § 29 valinnut Saija Hakosen tilalle jäseneksi Lahden seudun joukkoliikennelautakuntaan Jussi Vahen.

Muutoksenhaku

Muutoksenhakukielto

Toimenpiteet

-



**OIKAISUVAATIMUSOHJEET JA VALITUSOSOITUS**

Liitetään pöytäkirjaan

Lahden kaupunki

Kunnallisasiat

Toimielin:

Kokouspäivämäärä:

Lahden seudun joukkoliikennelau-  
takunta

14.10.2020

**MUUTOKSENHAKUKIELLOT**

<b>Kieltojen perusteet</b>	Seuraavista päätöksistä ei saa tehdä kuntalain 136 §:n mukaan oikaisuvaatimusta eikä kunnallisvalitusta, koska päätös koskee vain valmistelua tai täytäntöönpanoa.  <b>Pykälät:</b> 33, 34
	Hallintolainkäyttölaki 5 § 1 mom. /muun lainsäädännön mukaan seuraaviin päätöksiin ei saa hakea muutosta valittamalla.  <b>Pykälät ja valituskieltojen perusteet</b>  Pöytäkirjan §:n osalta muutoksenhakuoikeus on siten rajoitettu, että kunnallisen virkaehtosopimuslain 26 §:n mukaan viranhaltija ei saa valittamalla hakea muutosta viranomaisen päätökseen tai saattaa sitä oikaisuvaatimuksin tai hallintovalitusasiana käsiteltäväksi siltä osin kuin päätös koskee viranhaltijan palvelussuhteen ehtoja, jos hänellä tai viranhaltijayhdistyksellä on oikeus panna asia vireille työtuomioistuimessa.

**OIKAISUVAATIMUSOHJEET**

<b>Oikaisuvaatimusviranomaisen ja -aika</b>	Laki liikenteen palveluista 256 §:n mukaan päätökseen haetaan oikaisua siltä viranomaiselta, joka päätöksen on tehnyt, siten kuin hallintolaissa säädetään. Seuraaviin päätöksiin tyytymätön voi tehdä kirjallisen oikaisuvaatimuksen.
	Viranomaisen, jolle oikaisuvaatimus tehdään, ja sen yhteystiedot:  <b>Toimielin:</b> Lahden seudun joukkoliikennelautakunta <b>Postiosoite:</b> PL 202, 15101 Lahti <b>Käyntiosoite:</b> Lahden Palvelutori, Lahti-Piste, Kauppakeskus Trio, 2. krs, Aleksanterinkatu 18 <b>Puh.:</b> 03 814 2214 <b>Sähköpostiosoite:</b> kirjaamo@lahti.fi <b>Aukioloaika:</b> 9–18  <b>Pykälät:</b> 31, 32  Oikaisuvaatimus on tehtävä 30 päivän kuluessa päätöksen tiedoksisaannista.
<b>Oikaisuvaatimuksen sisältö</b>	Oikaisuvaatimuksesta on käytävä ilmi vaatimus perusteluineen sekä sen tekijä ja yhteystiedot.

**VALITUSOSOITUS**

<b>Valitusviranomaisen ja valitusaika</b>	Seuraaviin päätöksiin voidaan hakea muutosta kirjallisella valituksella. Oikaisuvaatimuksen johdosta annettuun päätökseen saa hakea muutosta kunnallisvalituksin vain se, joka on tehnyt oikaisuvaatimuksen. Mikäli päätös on oikaisuvaatimuksen johdosta muuttunut, saa päätökseen hakea muutosta kunnallisvalituksin myös asianosainen sekä kunnan jäsen.
	Valitusviranomaisen ja sen yhteystiedot  <b>Hämeenlinnan hallinto-oikeus</b> <a href="http://www.oikeus.fi/hallintooikeudet/hameenlinnanhallinto-oikeus">www.oikeus.fi/hallintooikeudet/hameenlinnanhallinto-oikeus</a> Raatihuoneenkatu 1
	<b>Valitusaika:</b> 30 päivää

	<p>13100 Hämeenlinna 029 56 42210 faksi 029 56 42269 hameenlinna.hao(at)oikeus.fi <i>Valituksen voi tehdä myös hallinto- ja erityistuomioistuinten asiointipalvelussa osoitteessa</i> <a href="https://asiointi2.oikeus.fi/hallintotuomioistuimet">https://asiointi2.oikeus.fi/hallintotuomioistuimet</a></p> <p><b>Kunnallisvalitus, pykälät:</b></p>	
	<p>Valitusviranomainen ja sen yhteystiedot:</p> <p><b>Hämeenlinnan hallinto-oikeus</b> <a href="http://www.oikeus.fi/hallintooikeudet/hameenlinnanhallinto-oikeus">www.oikeus.fi/hallintooikeudet/hameenlinnanhallinto-oikeus</a> Raatihuoneenkatu 1 13100 Hämeenlinna 029 56 42210 faksi 029 56 42269 hameenlinna.hao(at)oikeus.fi <i>Valituksen voi tehdä myös hallinto- ja erityistuomioistuinten asiointipalvelussa osoitteessa</i> <a href="https://asiointi2.oikeus.fi/hallintotuomioistuimet">https://asiointi2.oikeus.fi/hallintotuomioistuimet</a></p> <p><b>Hallintovalitus, pykälät:</b></p>	<p><b>Valitusaika:</b> 30 päivää</p>
<p>Valitusaika alkaa päätöksen tiedoksisaannista. Valitusaikaa laskettaessa tiedoksisaantipäivää ei oteta lukuun.</p>		
<p><b>Valituskirjelmä</b></p>	<p>Valitus tehdään kirjallisesti. Valituskirjelmässä, joka on osoitettava valitusviranomaiselle, on ilmoitettava</p> <ul style="list-style-type: none"> <li>- päätös, johon haetaan muutosta</li> <li>- miltä kohdin päätökseen haetaan muutosta ja mitä muutoksia siihen vaaditaan tehtäväksi; sekä</li> <li>- perusteet, joilla muutosta vaaditaan.</li> </ul> <p>Valituskirjelmässä on ilmoitettava valittajan tai kirjelmän muun laatijan nimi ja kotikunta sekä postiosoite ja puhelinnumero, joihin asiaa koskevat ilmoitukset valittajalle voidaan toimittaa.</p> <p>Valittajan, laillisen edustajan tai asiamiehen on allekirjoitettava valituskirjelmä.</p> <p>Valituskirjelmään on liitettävä</p> <ul style="list-style-type: none"> <li>- päätös, johon haetaan muutosta, alkuperäisenä tai jäljennöksenä</li> <li>- todistus siitä, minä päivänä päätös on annettu tiedoksi tai muu selvitys valitusajan alkamisen ajankohdasta</li> <li>- asiakirjat, joihin valittaja vetoaa vaatimuksensa tueksi, jollei niitä ole jo aikaisemmin toimitettu viranomaiselle.</li> </ul> <p>Asiamiehen on tarvittaessa esitettävä valtakirja (HLL 21 §).</p>	
<p><b>Valitusasiakirjojen toimittaminen</b></p>	<p>Valitusasiakirjat on toimitettava valitusviranomaiselle valitusajan kuluessa ennen sen viimeisen päivän virka-ajan päättymistä. Jos valitusajan viimeinen päivä on pyhäpäivä, itsenäisyyspäivä, vapunpäivä, joului- tai juhannusaatto tai arkilauantai, saa valitusasiakirjat toimittaa ensimmäisenä sen jälkeisenä arkipäivänä.</p> <p>Omalla vastuulla valitusasiakirjat voi lähettää postitse tai lähetin välityksellä. Postiin valitusasiakirjat on jätettävä niin ajoissa, että ne ehtivät perille valitusajan viimeisenä päivänä ennen viraston aukioloajan päättymistä.</p>	
<p><b>Oikeudenkäyntimaksu</b></p>	<p>Tuomioistuinmaksulain (1455/2015) 2 §:n mukaan peritään hallinto-oikeudessa ja markkinaoikeudessa oikeudenkäyntimaksuja ja hakemusmaksuja korvauksena asian käsittelystä ja suoriteista toimenpiteistä tuomioistuimissa 4 ja 5 §:n poikkeuksia lukuun ottamatta. Valituksen käsittelyn maksullisuudesta saa tietoja valitusviranomaiselta.</p>	
<p><b>Lisätiedot</b></p>	<p>Yksityiskohtainen oikaisuvaatimusohje / valitusosoitus liitetään pöytäkirjanotteeseen.</p> <p>Hankinta-asioita (pykälät ) koskeva oikaisuohje ja valitusosoitus on pöytäkirjan erillisenä</p>	

	liitteenä.
--	------------