

Sisällysluettelo

ELTYOJAOS, 17.2.2020 15:00, Pöytäkirja

§ -3 Pöytäkirjan kansilehti (läsnäolijat)	1
§ -1 Pöytäkirjan kansilehti (vakiopykälät)	3
§ 11 Suomen Muotoilusäätiön avustus KH	4
§ 12 Lahden kaupungin ja Lahti City ry:n välinen yhteistoimintasopimus vuodelle 2020	7
Liite: Liite 1. Lahden kaupungin ja Lahti City ry:n välinen yhteistoimintasopimus vuodelle 2020	8
§ 13 "Upcycling Innovations and Environmental Awareness" -hanke-esitys	11
§ 14 Kunnille maahanmuuttajien osaamiskeskustoimintaan myönnettävän erityisavustuksen hakeminen ja omarahoitusosuuden myöntäminen Lahden kaupungin OSKE-hankkeeseen	14
Liite: Esittelydiat	17
§ 15 Elinvoima- ja työllisyysjaoston kokouspäivät vuonna 2020	28
Liite: Kokousaikataulu 2020 kv kh jaostot	29
§ 16 Lahden kaupungin ja Päijät-Hämeen kesäyliopiston yhteistyösopimus vuodelle 2020	31
Liite: Liite 1. Lahden kaupungin ja Päijät-Hämeen kesäyliopiston välinen yhteistyösopimus vuodelle 2020	32
§ 17 Lahden kaupungin yrityspalveluseteli 2020	35
§ 9998 Oikaisuvaatimusohjeet ja valitusosoitus	39

Elinvoima- ja työllisyysjaosto
Pöytäkirja

n:o 2/2020

Aika: 17.02.2020 klo 15.00 – 17.05
Paikka: Kokoushuone 221, Kaupungintalo**Läsnä:****Varsinaiset jäsenet:**Juha Rostedt, puheenjohtaja
Jetta Laakso, varapuheenjohtaja
Merja Vahter
Rami Lehto**Varajäsenet:**

Leena Kaartinen

Puheenjohtajat:Hannu Rahkonen, saapui klo 15.05
Mika Kari, saapui klo 15.55
Jarkko Nissinen, saapui klo 15.05
Sirkku Hildén, saapui klo 15.05kaupunginvaltuuston puheenjohtaja
kaupunginvaltuuston I vpj
kaupunginvaltuuston III vpj
kaupunginhallituksen puheenjohtaja**Viranhaltijat:**

Mika Mäkinen

konsernipalvelujohtaja

Poissa:Sonja Falk
Antti Holopainen
Pekka Timonen
Olli Alhojäsen
kaupunginvaltuuston II vpj
kaupunginjohtaja
kaupunkikehitysjohtaja**Asiantuntijat:**

Aino Määttä

vt. asiamies, Suomen muotoilusäätiö,
klo 15.00-15.20/11 §

Pipsa Virtanen

toiminnanjohtaja, Lahti City ry, klo
15.15-15.55/12 §

Elina Ojala

ympäristöjohtaja, klo 15.30-16.15/13 §

Anne Saloranta

maahanmuuttotyön asiantuntija klo 15.45-
16.45/14 §**Pöytäkirjanpitäjä:**

Mari Kuparinen

yhteysjohtaja

Kaupunkikehitysjohtaja Olli Alhon poissa ollessa asioiden esittelijänä toimi kaupunginjohtajan varahenkilö, konsernipalvelujohtaja Mika Mäkinen.

ELINVOIMA- JA TYÖLLISYYSJAOSTON puolesta:

Juha Rostedt

Mari Kuparinen

Pöytäkirja tarkastettu ja hyväksytty Lahdessa helmikuun 24. päivänä 2020

Jetta Laakso

Merja Vahter

Pöytäkirja on ollut nähtävillä Lahden kaupungin yleisessä tietoverkossa osoitteessa <http://www.lahti.fi> helmikuun 25. päivänä 2020; todistaa

viran puolesta:

Yhteysjohtaja

Mari Kuparinen

Kokouksen laillisuus ja päätösvaltaisuus

Päätös: Puheenjohtaja totesi kokouksen lailliseksi ja päätösvaltaiseksi.

Pöytäkirjan tarkastajien valinta

Puheenjohtajan ehdotuksesta tämän pöytäkirjan tarkastajiksi valittiin elinvoima- ja työllisyysjaoston I vpj Jetta Laakso ja jäsen Merja Vahter.

Elinvoima- ja työllisyysjaoston päätöksen mukaan sen pöytäkirja tarkastetaan viimeistään kokousta seuraavana maanantaina tai mikäli se on pyhäpäivä, seuraavana arkipäivänä.

Pöytäkirja asetetaan tarkastettavaksi luottamushenkilöiden Extranettiin ja se on mahdollista käydä tarkastamassa myös kaupungintalolla konsernipalvelujen kansliassa. Kokouksen puheenjohtajalle ja pöytäkirjan tarkastajille ilmoitetaan sähköpostilla, milloin pöytäkirja on tarkastettavissa.

Sähköinen tarkastaminen ilmoitetaan sähköpostilla osoitteeseen kirjaamo@lahti.fi.



Lahden kaupunki
Elinvoima- ja työllisyysjaosto

Päätöspäivämäärä
17.02.2020 § 11

Suomen Muotoilusäätiön avustus KH

D/451/02.05.01.03.01/2020

Asian valmistelija /
Lisätietojen antaja Yhteysjohtaja Mari Kuparinen, puh. 044 371 9450

Päätös Päätösehdotus hyväksyttiin.

Päätösehdotus Kaupunginjohtajan varahenkilö, konsernipalvelujohtaja Mika Mäkinen

Elinvoima- ja työllisyysjaosto päättää esittää kaupunginhallitukselle, että

- kaupunginhallitus luopuu säätiön toimintaympäristössä tapahtuneiden muutosten vuoksi säätiön perustamisen yhteydessä määritellystä rajasta, että kaupungin avustus ei saa ylittää 10%:a säätiön vuosittaisista kokonaiskustannuksista ja

- kaupunginhallitus päättää 50.000 euron vuosiavustuksen myöntämistä Suomen Muotoilusäätiölle vuosina 2020 - 2022 edellyttäen, että Muotoilusäätiö osallistuu Lahti Design Week - tapahtuman suunnitteluun ja toteutukseen yhdessä Lahden kaupungin ja LAB-ammattikorkeakoulun kanssa. Avustus maksetaan kustannuspaikalta 101014036. Suomen Muotoilusäätiön tulee raportoida vuosittain toiminnastaan ja avustuksen käytöstä Lahden kaupungille 28.2. mennessä.

Perusteluosa Lahden kaupunkiseudun kilpailukykystrategian yhtenä strategisena teemana on muotoilun ja digitalisaation yhdistäminen. Tämä yhdistettynä Lahden ammattikorkeakoulun siirtymiseen uudelle kampukselle ja liittyminen osaksi LUT-konsernia luo erinomaiset puitteet Lahden alueen muotoilukeskittymän uudelleensyntymiselle.

Kansainväliset ja kotimaiset selvitykset osoittavat muotoilulla olevan selkeä positiivinen vaikutus yritysten kilpailukykyyn ja alueen elinvoiman lisäämisessä (Työ- ja elinkeinoministeriö, 2015). Suomi laati yhtenä ensimmäisistä valtioista kansallisella tason muotoilupoliittisen ohjelman "Muotoilu 2005!", jonka valtioneuvosto hyväksyi vuonna 2000 ja täydensi sittemmin ohjelmakokonaisuutta vuonna 2013 uudella "Muotoile Suomi" -ohjelmalla. Vuonna 2012 Euroopan Unioni laati puolestaan osana Innovaatiounioni-kokonaisuutta ohjelman "Design for Growth & Prosperity", jonka tavoitteena on muotoilun käyttö osana eurooppalaista tuotantorakenteiden uudistamista ja kilpailukykyyn vahvistamista.

Lahden kaupunki
Elinvoima- ja työllisyysjaosto

Päätöspäivämäärä
17.02.2020 § 11

Suomen Muotoilusäätiö pyrkii madaltamaan muotoilun käytön kynnystä ja tästä syystä säätiö myös uudistaa toimintamallejaan siten, että palveluiden saavutettavuutta helpotetaan digitaalisten kanavien kautta. Säätiö on perustettu vuonna 2009 ja sen tehtävänä on auttaa yrityksiä parantamaan kilpailukykyään muotoilun avulla. Säätiö toteuttaa toimintaansa yhteistyössä yliopistojen, ammattikorkeakoulujen, muotoilu- ja suunnittelutoimistojen sekä yritysten kanssa.

Lahden kaupunki on yksi säätiön säädekirjan allekirjoittajista ja on alusta asti sitoutunut säätiön rahoitukseen. Kaupunginhallitus on vuonna 2009 säätiön perustamista ja rahoitusta koskevassa päätöksessään (KH §579/2009) edellyttänyt, että Lahden kaupungin rahoitusosuus voi kuitenkin olla enintään 10 % säätiön vuosittaisista kokonaiskustannuksista. Tällöin säätiöllä oli yli miljoonan euron vuosibudjetti ja kaupungin avustus oli 100.000 euroa/vuosi. Suomen Muotoilusäätiön tilanne ja toimintaympäristö on kuitenkin muuttunut merkittävästi sen kymmenvuotisen toiminnan aikana. Viime vuosina säätiön budjetti on ollut merkittävästi aiempaa pienempi ja kaupungin avustus on ollut 50.000 euroa/vuosi.

Suomen Muotoilusäätiöllä on kaksi päätehtävää:

- o muotoilun käytön tukeminen erityisesti pk-yrityksissä ja
- o muotoilukoulutuksen tukeminen harjoittelun ja työnsaannin osalta.

Vuonna 2019 Muotoilusäätiö on toteuttanut ns. Valmo-hankkeen, jonka tavoitteena oli kartoittaa yritysten kiinnostusta asiakas- ja käyttäjälähtöiseen tuotekehitykseen/muotoiluun. Hankkeessa oli mukana 30 mikro- ja pienyritystä. Lisäksi säätiö toteutti noin 10 yritysprojektia, jossa yrityksille tehtiin teollisen tai palvelumuotoilun projekteja, mallinrakennusta, konseptointia ja materiaalitutkimusta. Säätiö osallistui myös Lahti Design Week -tapahtumaan omalla, yrityksille suunnatulla osastollaan.

Suomen Muotoilusäätiö on hakenut Lahden kaupungilta 50.000 euroa/vuosi avustusta toimintaansa vuosille 2020 - 2022. Säätiön budjetti vuodelle 2020 on 200.000 euroa. Vuoden 2020 toiminnan painopisteitä toiminnan uudistamisessa ovat mm.

- o Yritys-Muotoiluverkoston rakentaminen (jäsenpohjainen toimintamalli)
- o LDW 2021 -suunnitteluun ja toteutukseen osallistuminen
- o yritysprojektit, joiden tarkoituksena on luoda opintojen



Lahden kaupunki
Elinvoima- ja työllisyysjaosto

Päätöspäivämäärä
17.02.2020 § 11

loppuvaiheessa oleville muotoilun opiskelijoille kontakteja alueen yrityksiin sekä madaltaa yritysten kynnystä käyttää muotoilun keinoja kilpailukyvyn lisäämiseksi

Muutoksenhaku

Jaosto: muutoksenhakukielto
Kh: oikaisuvaatimus

Toimenpiteet

Jaosto: kh
Kh: ote: Suomen Muotoilusäätiö



Lahden kaupunki
Elinvoima- ja työllisyysjaosto

Päätöspäivämäärä
17.02.2020 § 12

Lahden kaupungin ja Lahti City ry:n välinen yhteistoimintasopimus vuodelle 2020

D/466/00.04.02.02/2020

Asian valmistelija /
Lisätietojen antaja

Yhteysjohtaja Mari Kuparinen, puh. 044 371 9450
Elinkeinopäällikkö Miikka Venäläinen, puh. 044 018 7378

Päätös

Päätösehdotus hyväksyttiin.

Lisäksi elinvoima- ja työllisyysjaosto päätti tarkastaa pöytäkirjan tämän asian osalta heti ja oikeuttaa panemaan päätöksen täytäntöön mahdollisesta muutoksenhausta huolimatta.

Päätösehdotus

Kaupunginjohtajan varahenkilö, konsernipalvelujohtaja Mika Mäkinen

Elinvoima- ja työllisyysjaosto päättää hyväksyä liitteen mukaisen yhteistyösopimuksen Lahden kaupungin ja Lahti City ry:n välillä. Samalla elinvoima- ja työllisyysjaosto päättää valtuuttaa yhteysjohtajan allekirjoittamaan sopimuksen.

Lisäksi elinvoima- ja työllisyysjaosto päättää tarkastaa pöytäkirjan tämän asian osalta heti ja oikeuttaa panemaan päätöksen täytäntöön mahdollisesta muutoksenhausta huolimatta.

Perusteluosa

Lahden kaupunki on vuosittain tukenut taloudellisesti Lahden keskustayhdistyksen Lahti City ry:n toimintaa. Vastineeksi yhdistykselle maksettavasta taloudellisesta tuesta yhteistoimintasopimuksessa määritellään kaupungin asettamia toiminnallisia tavoitteita vuodelle 2020. Sopimus on laadittu yhteistyössä Lahti City ry:n kanssa. Lahti Cityn hallitus on käsitellyt asiaa kokouksessaan 13.2.2020 ja hyväksynyt liitteen mukaisen sopimuksen sekä valtuuttanut toiminnanjohtajan allekirjoittamaan sen.

Muutoksenhaku

oikaisuvaatimus

Toimenpiteet

ote Lahti City ry, Mari Kuparinen

Liitteenä

1. Lahden kaupungin ja Lahti City ry:n välinen yhteistoimintasopimus vuodelle 2020

YHTEISTOIMINTASOPIMUS

1.1. – 31.12.2020

Osapuolet

Lahti City
Dooroom, Rautatienkatu 20
15110 Lahti

Lahden kaupunki
Harjukatu 31
15100 Lahti

1. Sopimuksen kohde

Tämä sopimus koskee Lahden kaupungin keskustan alueen kehittämistä elinkeinotoiminnan paikkana vuonna 2020.

Lahti City ry vastaa seuraavista keskusta-alueen toimenpiteistä:

- Lahti Cityn missiona on uudistaa ja markkinoida keskustaa ja rakentaa keskustan brändiä.
- Kehittää yhdessä yritysten ja kiinteistöjen yhteistyötä ja verkostoitumista.
- Edistää keskustan viihtyvyyden ja elävyyden kehittämistä erilaisten yhteisten keskustatempauksien ja yrittäjien omaehtoisten korttelitapahtumien tasoilla.
- Innostaa yrityksiä ja kiinteistöjä uudistamaan markkinointiaan ja soveltuvin osin muuta toimintaansa.
- Houkuttelee ydinkeskustan julkisille paikoille tapahtumanjärjestäjiä, ja auttaa näitä paikallisen yhteistyön muodostamisessa. Innostaa keskustan yrityksiä mukaan tapahtumiin ja aktiivisesti edistää tapahtumanäkyvyyttä eri kanavissa.
- Järjestää ydinkeskustassa Joulukauden avaustapahtuman, kesäkauden avaustapahtuman, katukohtaisia kahvitilaisuuksia ja kuukausittain aamukahvitilaisuuksia (vähintään 8 krt / vuosi).
- Lahti City ry:n toiminnanjohtaja osallistuu aktiivisesti keskustan kehittämiseen, tuottaa uusia kehittämisinnovaatioita ja toimii keskustan yrittäjien äänenä kaupungin eri toimielimissä ja suunnitteluryhmissä.
- Kerää tarvittaessa keskitetysti keskustan yritysten näkemyksiä esim. kaupungin käyttöön.

Vuoden 2020 erityisiä painopistealueita:

- Lahden kävelykeskustan kiinnostavuuden lisääminen innostamalla yrityksiä ja kiinteistöjä kehittämään alueen **viihtyvyyttä ja uusia toimintoja**.

- Kivijalkaliiketoimijoiden yhteisten näkemysten ja ideoiden muodostaminen eri **kauppatujen suunnittelun** tueksi ja suunnitteluratkaisujen kehittämiseksi sekä järjestää tätä tukevia koulutuksia, työpajoja ja katukohtaisia tilaisuuksia.
- Edistää ja tukea **kaupungin kärkihankkeita** sekä **100 toimenpiteen** kehittämisohjelmaa ja osallistua kehittämistyöryhmiin.
- Kehittää ja ideoida kivijalkaliiketilojen tehokasta käyttöä ja tilojen uusia käyttömahdollisuuksia yhdessä kiinteistöomistajien ja tätä tukevien sidosryhmien kanssa sekä järjestää **kiinteistöfoorumeita**.
- Tukea **asukkaiden osallistamista** keskustan kehittämisessä.
- Olla mukana kehittämässä keskustan palveluiden ja tarjonnan **saavutettavuutta**.
- Osallistua keskustan **liikennevision** kehittämiseen.
- Tukea ja edistää kaupungin **Green Capital 2021** toimintaa.

2. Resurssit

Lahden kaupunki on yhdistyksen aktiivinen toimija. Yhdistyksessä toimien kaupunki harjoittaa vuorovaikutusta ydinkeskustan vähittäiskaupan ja kuluttajapalveluiden yritysten ja liikekiinteistöjen kanssa.

Kaupunki osoittaa edustajansa (2 hlöä) yhdistyksen hallitukseen. Yhdistyksen tulee toimittaa virallisiin vuosikokouksiin kokouskutsu yhteysjohtaja Mari Kupariselle kaupungin Elinvoima- ja kilpailukykypalveluihin.

Lahden kaupunki myöntää yhdistykselle tämän sopimuksen tarkoituksen toteutumiseen tuen 67.000 euroa, mikäli kaupungin talousarviossa on siihen varattu määräraha. Lahti City laskuttaa tuen kaupungilta seuraavasti: 17.000 euroa välittömästi tämän sopimuksen allekirjoittamisen jälkeen, 16.000 euroa 15. päivä huhtikuuta, 17.000 euroa 1. päivä elokuuta ja 17.000 euroa 1. päivä lokakuuta. Tuki maksetaan Lahden kaupungin kustannuspaikalta 101014038.

Kaupunki tukee yhdistystä ulkoisen rahoituksen hakemisessa.

Yhdistys sitoutuu kasvattamaan yritysjäsenmääräänsä ja yksityistä rahoitustaan ja omaaloitteisesti informoimaan kaupunkia mahdollisesti muualta vastaanottamistaan tuista sopimuskauden aikana.

Yhdistys sitoutuu pyydettyään esittämään taloushallintonsa dokumentit kaupungille.

4. Seuranta

Sopimuksen toteutumisen ja Lahti City ry:n toiminnan tuloksellisuuden arviointi tapahtuu vuosittain yhteistyösopimuksen laatimisen yhteydessä. Arvioinnin perusteeksi Lahti City ry

antaa tarvittaessa yhteistyösopimuksen toteutumisesta Lahden kaupungille väliraportin kesäkuussa ja sekä vuosiraportin joulukuussa.

5. Sopimuksen voimassaolo

Sopimus on 1.1. – 31.12.2020.

Tätä sopimusta on tehty kaksi (2) saman sisältöistä kappaletta, yksi kummallekin osapuolelle.

Lahdessa XX.XX.XXXX

Lahden kaupunki

Lahti City ry

Allekirjoitus ja nimenselvennys

Allekirjoitus ja nimenselvennys



Lahden kaupunki
Elinvoima- ja työllisyysjaosto

Päätöspäivämäärä
17.02.2020 § 13

"Upcycling Innovations and Environmental Awareness" -hanke-esitys

D/458/00.01.05.02/2020

Asian valmistelija /
Lisätietojen antaja Ympäristöneuvontapäällikkö Päivi Sieppi, puh.050 559 4090,
Ympäristöjohtaja Elina Ojala puh. 044 482 6376

Päätös Päätösehdotus hyväksyttiin.

Jäsen Rami Lehto ilmoitti asiaan eriävän mielipiteensä.

Päätösehdotus Kaupunginjohtajan varahenkilö, konsernipalvelujohtaja Mika Mäkinen

Elinvoima- ja työllisyysjaosto hyväksyy Lahden kaupungin osallistumisen "Upcycling Innovations and Environmental Awareness" –hankehakemukseen ja sen edellyttämän omarahoitusosuuden 30 000 €. Omarahoitusosuus maksetaan elinvoima- ja kilpailukykypalvelujen kustannuspaikalta 101014039 Sisäiset projektit.

Perusteluosa Lahden visiona on olla rohkea ympäristökaupunki. Kaupungin hiilineutraalisuustavoite on asetettu vuodelle 2025. Hiilettömyyttä edistetään mm. lisäämällä uusiutuvan energian käyttöä, edistämällä kierrätystä ja kiertotaloutta, uudistamalla palveluita sekä vähentämällä ylikuluttamista.

Maailman globaalit haasteet – kuten ilmastonmuutos ja biologisen monimuotoisuuden heikkeneminen – ovat jatkuvasti esillä mediassa. Tämä heijastuu myös nuoriin. Nuorisobarometri 2018:n mukaan maailman tulevaisuuteen suhtautuu optimistisesti vain 32 % nuorista. Monet nuoret kokevat turvattomuutta suhteessa maailmanlaajuisiin ughiin, ja ilmastonmuutos on yleisin kaikista kysytyistä epävarmuuden lähteistä. Ympäristökasvatuksella voidaan edistää ympäristömyönteisyyttä ja -tietoisuutta, sillä ympäristötietoisuudessa yhdistyvät motivaatio sekä tieto ja taito toimia ympäristön kannalta myönteisesti. On tärkeää tarjota lapsille ja nuorille mahdollisuutta toimia ympäristövastuullisesti. Tässä päiväkodeilla ja kouluilla on merkittävä rooli.

Hankkeen kuvaus:

Lahden kaupunki ja Pietarin kaupungin ympäristökomitea ovat solmineet strategisen yhteistyösopimuksen ympäristöasioiden edistämisestä. Molemmissa kaupungeissa on sitouduttu edistämään



Lahden kaupunki
Elinvoima- ja työllisyysjaosto

Päätöspäivämäärä
17.02.2020 § 13

mm. Lahti Euroopan ympäristöpääkaupunki 2021 tapahtumia ja yhteistyöhankkeita, Itämeren suojeluun liittyviä vesiensuojelutoimenpiteitä kaupunkialueilla, ympäristöhankkeisiin liittyvää yhteistyötä sekä asiantuntijayhteistyötä erityisesti kiertotalouteen, ympäristökasvatukseen ja ilmanlaatuun liittyen.

Lahti ja Lappeenranta tiivistävät yhteistyötä mm. ympäristö- ja Venäjä-asioissa teknillisen yliopiston laajennuttua Lahteen. Lahti on valittu vuoden 2021 Euroopan ympäristöpääkaupungiksi ja Lappeenranta tavoittelee vastaavaa titteliä alle 100 000 asukkaan kaupunkien sarjassa. Neuvottelut yhteisestä Pietarin toimistosta on käynnistetty, ja hanke mahdollistaa resursseja Pietariin.

Venäjä- ja ympäristöyhteistyön tavoitteita tukemaan kaupungit ovat valmistelleet Upcycling Innovations and Environmental Awareness -hanketta. Ympäristötietoisuus kasvaa Venäjällä vähitellen. Suomen Pietarin pääkonsulaatti on ympäristöasioissa aktiivinen. Se on osallistunut hankesuunnitteluun ja tukee hanketta, samoin kuin Pietarin kaupungin ympäristökomitea.

Upcycling Innovations and Environmental Awareness -hankkeen tavoitteena on ympäristötietoisuuden lisääminen erityisesti Pietarin alueella. Kaikilla toimenpiteillä tuetaan kestävästä kehitystä, lisätään Lappeenrannan ja Lahden tunnettuutta ympäristövastuullisina kaupunkeina sekä laajennetaan kaupunkien verkostoja Venäjällä Pietarin toimistoon saatavalla resurssilla. Ympäristötietoisuuden lisääntyminen ja ympäristöystävällisten ratkaisujen kehittäminen voivat tarjota liiketoimintamahdollisuuksia myös suomalaisille yrityksille.

Hankkeessa selvitetään eri kohderyhmien ympäristötietoisuuden taso ja lisätään tietoisuutta järjestämällä ympäristöteemaisia tilaisuuksia ja kampanjoita. Vapaaehtoisjärjestöjen toimintaa tuetaan koulutuksella sekä tuottamalla painettua ja digitaalista materiaalia. Toimilla kannustetaan asukkaita, yhdistyksiä ja yrityksiä jätteiden vähentämiseen, kierrätykseen, kiertotalouteen ja ilmastonmuutoksen torjuntaan. Hankkeessa ideoidaan uusia kiertotaloustuotteita tai -palveluita luovien alojen edustajien ja yritysten yhteistyönä sekä edistetään ympäristökasvatuksellisen ja -kulttuurisen tiedon vaihtoa.

Lappeenrannan kaupunki toimii hankkeen vetäjänä ja hankekumppaneita ovat Lahden kaupunki, State Unitary Company Mineral ja St. Petersburg Foundation for Small and Medium-sized Enterprise Development. Hankkeen suunniteltu kesto on 23 kk ja todennäköinen aloitusajankohta on syksy 2020. Hankkeen



Lahden kaupunki
Elinvoima- ja työllisyysjaosto

Päätöspäivämäärä
17.02.2020 § 13

suunniteltu kokonaisbudjetti on 600 000 €, josta Lahden osuus on 150 000 €. Lahden omarahoitusosuus 30 000 € (20 %) maksetaan Elinvoima- ja kilpailukykypalvelujen kustannuspaikalta 101014039 Sisäiset projektit.

Muutoksenhaku

oikaisuvaatimus

Toimenpiteet

ote kopa/taloussuunnittelu



Lahden kaupunki
Elinvoima- ja työllisyysjaosto

Päätöspäivämäärä
17.02.2020 § 14

Kunnille maahanmuuttajien osaamiskeskustoimintaan myönnettävän erityisavustuksen hakeminen ja omarahoitusosuuden myöntäminen Lahden kaupungin OSKE-hankkeeseen

D/463/00.01.05.02/2020

Asian valmistelija /
Lisätietojen antaja Maahanmuuttotyön asiantuntija Anne Saloranta, puh. 050 539 1639 /
Työllisyysasioiden päällikkö Sami Kuikka, puh. 050 398 5411

Päätös Päätösehdotus hyväksyttiin.

Päätösehdotus Kaupunginjohtajan varahenkilö, konsernipalvelujohtaja Mika Mäkinen

Elinvoima- ja työllisyysjaosto hyväksyy erityisavustuksen hakemisen Maahanmuuttajien osaamiskeskustoimintaan Lahden OSKE-hankkeelle ja myöntää kaupungin työllisyysvaroista hankkeen omarahoitusosuudeksi enintään 80 000 euroa ajalle 1.5.2020 – 30.6.2021, mikäli Työ- ja elinkeinoministeriön avustus sille myönnetään. Kaupungin hankerahoitus katetaan tukityöllistämisen tehtäväalueen kuntakokeiluun osoitetusta määrärahasta kustannuspaikalta 101015090.

Perusteluosa Valtion vuoden 2020 talousarvioesitykseen sisältyy työ- ja elinkeinoministeriön momentilla 32.50.03 (Maahanmuuttajien kotoutumisen ja työllistymisen edistäminen) neljä miljoonaa euroa maahanmuuttajien moniammatillisen osaamiskeskustoiminnan käynnistämiseen ja sen kehittämiseen.

Lahden kaupungilla ei ole aikaisemmin ollut mahdollisuutta hakea avustusta, mutta vieraskielisten asukkaiden määrävaatimus on laskettu 8 000 henkilöön, jolloin myös Lahti ja Oulu voivat hakea avustusta.

Työllisyyspalvelut esittää kaupungin työllisyysmäärärahoista hankkeen omarahoitusosuudeksi enintään 80 000 euroa ajalle 1.5.2020-30.6.2021. Lopullinen määrärahatarve tarkentuu valmistelun edetessä. Avustus voi kattaa enintään 70 % prosenttia avustettavan toiminnan tai hankkeen hyväksyttävistä kustannuksista. Avustuksia myöntää sekä työ- ja elinkeinoministeriö että opetus- ja kulttuuriministeriö. Ministeriöt arvioivat hakemukset yhteistyössä.

Avustukset kohdennetaan maahanmuuttajia palvelemaan osaamiskeskustyyppiseen toimintaan. Avustusten tavoitteena on mm. maahanmuuttajien koulutus- ja työllisyyspolkujen nopeuttaminen ja osaavan työvoiman saatavuusongelmien



Lahden kaupunki
Elinvoima- ja työllisyysjaosto

Päätöspäivämäärä
17.02.2020 § 14

helpottaminen hallinnonalat ylittävällä yhteistyöllä ja tukitoimilla.

Lahden kaupunki hakee avustusta Lahden OSKE-hankkeeseen sekä TEM:ltä että OKM:ltä osaamiskeskustoiminnan aloittamiseen ja kehittämiseen.

Työllisyystoimiin avustusta haetaan TEM:stä. OSKE-hankkeeseen on tarkoitus palkata neljä työhönvalmentajaa, jotka antavat henkilökohtaista ohjausta maahanmuuttajille ja tukea yrityksille. Työllistymisen edistämiseksi hankitaan kielikoulusta ja uutta teknologiaa sekä tulkkaus- ja käännöspalveluja helpottamaan työllistymisen esteitä.

Osallisuus ja hyvinvointipalvelut hakee avustusta OKM:ltä Lahden OSKE-hankkeen koordinointiin ajalle 1.5.2020 – 31.12.2022. Hankkeen arvioinnissa hyödynnetään Työllisyyden kuntakokeilun mittareita.

Lisäksi Opetus- ja kulttuuriministeriössä on haettavana avustuksia jatkuvan oppimisen hankkeisiin, joilla vastataan nopeasti työelämän osaajapulaan sekä tuetaan työllisyyden kuntakokeilun tavoitteita ja alueellisten toimintamallien kehittämistä. LAB-ammattikorkeakoulu, Koulutuskeskus Salpaus ja Harjulan settlementti hakevat Opetus- ja kulttuuriministeriön avustuksia erilaisiin hankkeisiin, jotka ovat tiivis osa OSKE-hankkeen verkostoa sekä tukevat ja täydentävät osaamiskeskustoimintaa. Lahden kaupungin ja edellä mainittujen tahojen avustushakemukset on laadittu yhteistyössä ja toteutetaan verkostomaisena osaamiskeskustoimintana. Lahden kaupungin tulevan osaamiskeskustoiminnan (OSKE-hanke) perustana on Kotouttamo. Kotouttamossa toimii tällä hetkellä Lahden kaupungin osallisuus ja hyvinvointipalvelut/Alueellinen integraatiopalvelupiste (Alipi), TE-toimiston erityisasiantuntijoita, Päijät-Hämeen hyvinvointikuntayhtymän maahanmuuttajien neuvonta sekä TyöPolku-hanke.

Osaamiskeskustoiminta suunnitellaan toteutettavaksi tiiviinä verkostoyhteistyönä kaupungin muiden koulutus- ja työllisyysyksiköiden, kouluttajien, Hämeen ELY-keskuksen, TE-toimiston, yrittäjien, Päijät-Hämeen hyvinvointikuntayhtymän, 3. sektorin ja muiden toimijoiden kanssa.

Osaamiskeskustoiminta tukee tiiviisti työllisyyden kuntakokeilua.

Maahanmuuttotyön asiantuntija Anne Saloranta esittelee asian kokouksessa.



3 (3)

Lahden kaupunki
Elinvoima- ja työllisyysjaosto

Päätöspäivämäärä
17.02.2020 § 14

Muutoksenhaku	oikaisuvaatimusohje
Toimenpiteet	ote Osallisuuden ja hyvinvoinnin vastuualue, työllisyyspalvelut, kopa/talouspalvelut
Liitteenä	1. Esittelydiat

Elinvoima- ja työllisyysjaoston kokous 17.2.2020

Lahden kaupungin OSKE-hanke

Lahden osaamiskeskus

OSKE - siellä missä asiakas

**Työllisyyden
kuntakokeilun
tukemiseen**

**Yhdessä
verkostossa**

**MAAHAN-
MUUTTAJAT**

Hankkeet
Lahti TalentHub,
TyöPolku,
Pakolaistaustaisten
ohjaus, Malva jne.

**TÄSMÄ-
KOULUTUKSIA**

**RÄÄTÄLÖITYÄ
TUKEA**

YRITYKSET

**VÄLITTÄ-
MISTÄ**

**NYKYTEKNO-
LOGIAA**

Kotouttamo
Alipi, Hyky
TE-palvelut,
hankkeet

**Lahden kaupungin
yksiköt**
Työllisyyspalvelut,
Takatasku, Ohjaamo,
Vauhdittamo, työpajat


**TYÖKYKY-
ARVIOINTEJA,
HYKY**

**OSAAMIS-
KARTOI-
TUKSIA**


**OSAAMINEN
JA TARVE
KOHTAAVAT**

Oppilaitokset
Koulutuskeskus Salpaus,
LAB, Harjula ym.

Keskiössä asiakas ja työelämä ja sen tarpeet



Maahanmuuttajien
potentiaali
näkyväksi



Kynnys palkata
maahanmuuttaja
madaltuu

Lahden kaupungin toiminnot OSKE-hankkeessa

Henkilöstömenot

- neljä työhönvalmentajaa (TEM), henkilökohtainen tuki asiakkaille ja yrityksille
- osa-aikainen koordinaattori (OKM)
- suomen kielen opettaja (OKM)

Muut toiminnot palvelujen ostoina ja toimintakuluina

- kielikoulutus
- tulkkaus- ja käännöspalvelut
- uusi teknologia

ASIAKKAASTA VÄLITTÄMISTÄ

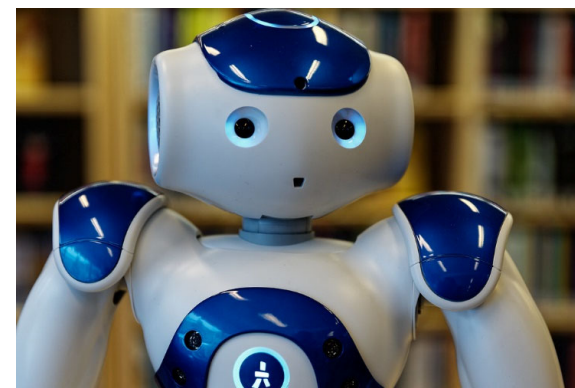
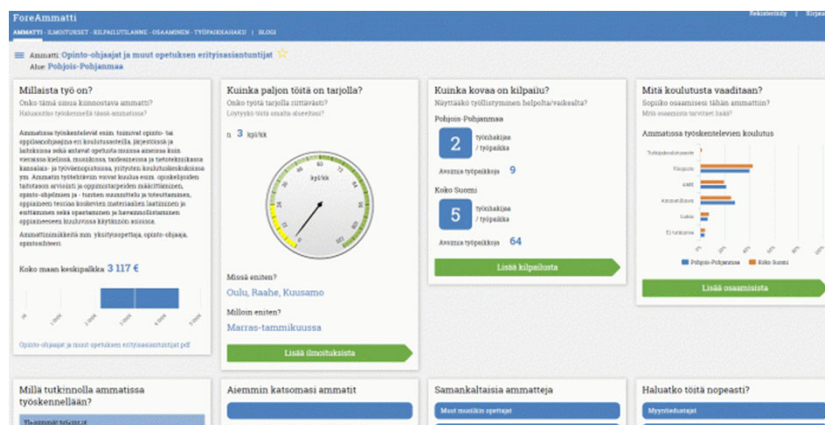
- Teemme kaikkemme, että yritysasiakas saa soveltuvan työntekijän
- Maahanmuuttaja-asiakas saa juuri niitä palveluja joita tarvitsee työllistyäkseen
- Toimitaan verkostomaisesti ja ratkaisukeskeisesti siellä missä asiakas on

OSAAMISKARTOITUKSIA
TYÖNHAKIJOILLE TARPEEN
MUKAAN

- Esim. Matematiikan taidot
- Digitaaliset taidot
- Opiskelutaidot
- Kielitaito
- Osaaminen näkyväksi -> osaamiskansion laatiminen
- Ammatillinen osaamisen kartoittaminen aidossa työympäristössä (oppilaitos, työpaikka)
- Työllistymisvalmiudet
- Lisäksi työ- ja toimintakyky

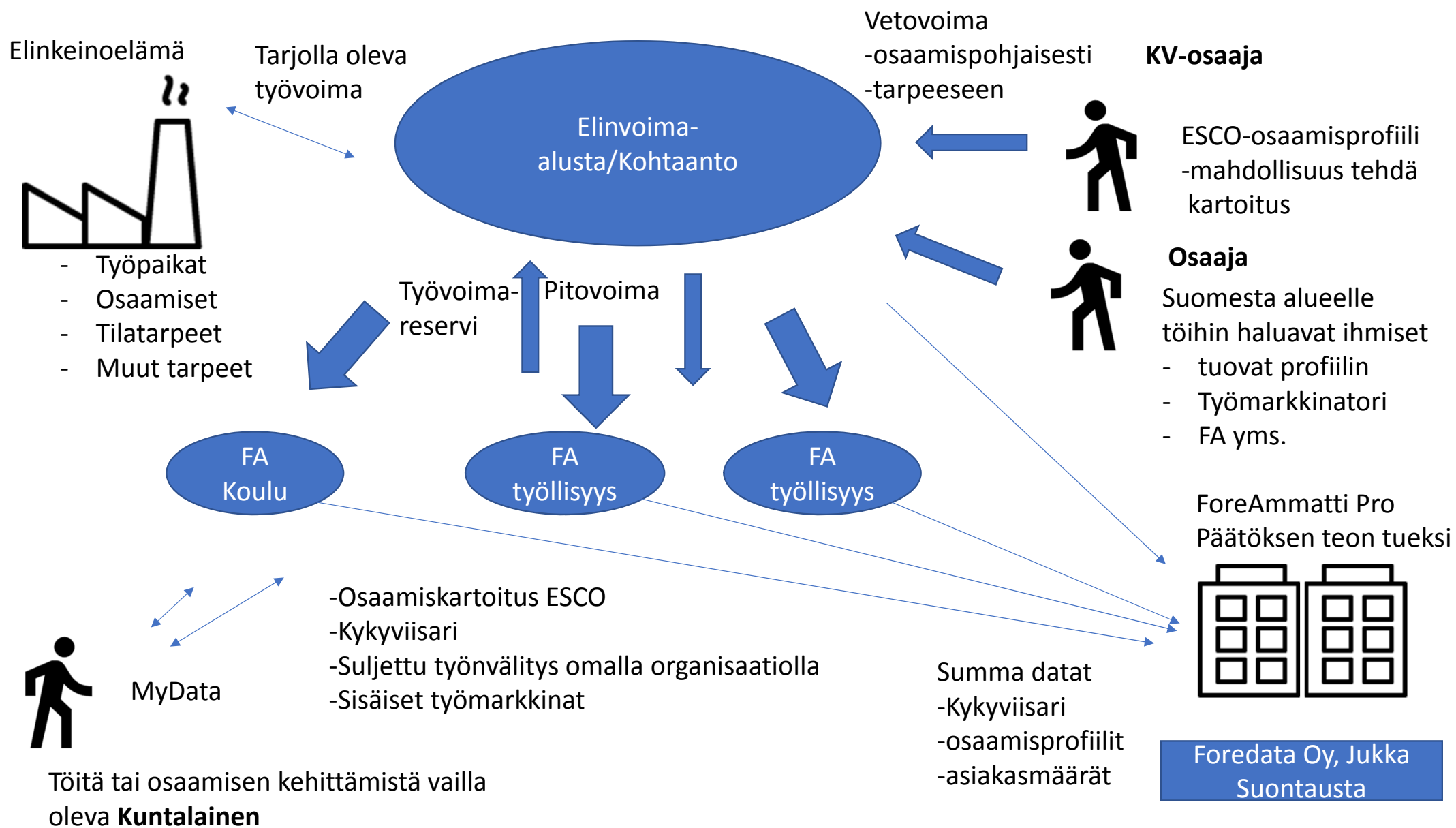
NYKYTEKNOLOGIAA

ForeAmmatti tai muu vastaava ohjelma



Lahden "Osku"

- Elias robot -sovellus (hankittu viime vuonna)
- otetaan laajaan käyttöön ja kehitetään sovelluksia (kielen opiskelu, työnhaku jne.)
- esim. LABin opiskelijat apuna



RÄÄTÄLÖITYÄ
TUKEA
TYÖNANTAJALLE
TYÖSUHTEEN
ALKUVAIHEESEEN

- Osaamistarpeen selkeyttäminen
- Rekrytointiapua
- Tulkkausta
- Apua perehdytyksessä
- Taloudellisen ja muun tuen mahdollisuudet (palkkatuki, oppisopimus, kielikoulutus työpaikalla jne.)
- Työpaikkaohjaajakoulutus

TÄSMÄKOULUTUKSIA/TIETOISKUJA

- Korttikoulutuksia
- Mikä muuttuu kun menet töihin?
- Valmistautuminen työhaastatteluun
- Ammatin esittelyjä/Rekrytilaisuuksia
- Millaista on ammatillinen tai korkeakoulukoulutus?
- Jne.

Kiitos!

Anne Saloranta
maahanmuuttotyön asiantuntija
p. 050 539 1639
anne.saloranta@lahti.fi



Lahden kaupunki
Elinvoima- ja työllisyysjaosto

Päätöspäivämäärä
17.02.2020 § 15

Elinvoima- ja työllisyysjaoston kokouspäivät vuonna 2020

D/2294/00.02.03.00.00/2019

Asian valmistelija /
Lisätietojen antaja Yhteysjohtaja Mari Kuparinen, puh. 044 371 9450

Päätös Päätösehdotus hyväksyttiin.

Päätösehdotus Kaupunginjohtajan varahenkilö, konsernipalvelujohtaja Mika Mäkinen
Elinvoima- ja työllisyysjaosto päättää, että jaoston 27.4. kokous pidetään Solitalla, os. Askotalo, Askonkatu 9 F ja 18.5. kokous pidetään Koulutuskeskus Salpauksessa.

Perusteluosa Lahden kaupungin hallintosäännön II luvun 10 §:n mukaan toimitella päätetään kokouksensa ajankohdasta ja paikasta.
Elinvoima- ja työllisyysjaosto päätti 18.11.2019 § 53, että sen vuoden 2020 kokoukset pidetään, jollei jaosto jonkin kokouksen osalta toisin päättä
- 20.1., 17.2., 23.3., 27.4., 18.5. ja 1.6. klo 15.00 alkaen Lahden kaupungintalolla kokoushuoneessa 221, sekä
- 17.8., 14.9., 12.10., 16.11. ja 7.12. klo 13.00 alkaen Lahden kaupungintalolla kaupunginhallituksen salissa.

Muutoksenhaku oikaisuvaatimus

Toimenpiteet ote jäsenet, varajäsenet

Liitteenä 1. Vuoden 2020 kokousaikataulu

Kv 11.11.2019, kh 4.11.2019

OH-jaosto 6.11.2019

ET-jaosto 18.11.2019

KT-jaosto 18.11.2019

Kokousaikataulu v. 2020 KEVÄT

TAMMIKUU		HELMIKUU		MAALISKUU		HUHTIKUU		TOUKOKUU		KESÄKUU	
1Ke	Uudenvuodenpäivä	1La		1Su		1Ke	PJtmk, KV-info	1Pe	Vappu	1Ma	KTJ, ETJ
2To		2Su		2Ma	KH	2To		2La		2Ti	
3Pe		3Ma	KH	3Ti		3Pe		3Su		3Ke	
4La		4Ti		4Ke	PJtmk, KV-info	4La		4Ma	KH, KH-lähetekeskustelu	4To	
5Su		5Ke		5To		5Su		5Ti		5Pe	
6Ma	Loppiainen	6To		6Pe		6Ma	KH, KV	6Ke	PJtmk, KV-info, KV-kehysinfo	6La	
7Ti		7Pe		7La		7Ti		7To		7Su	
8Ke		8La		8Su		8Ke		8Pe		8Ma	KH
9To		9Su		9Ma	KH, KV	9To		9La		9Ti	
10Pe		10Ma	KH	10Ti		10Pe	Pitkäperjantai	10Su		10Ke	OHJ, PJtmk, KV-info
11La		11Ti		11Ke		11La		11Ma	KH, KV, Talousarvion laadintaohje	11To	
12Su		12Ke		12To	Ylimääräinen KV-info	12Su	Pääsiäispäivä	12Ti		12Pe	
13Ma	KH	13To	OHJ	13Pe		13Ma	2. Pääsiäispäivä	13Ke		13La	
14Ti		14Pe		14La		14Ti		14To		14Su	
15Ke		15La		15Su		15Ke		15Pe		15Ma	KH, KV
16To		16Su		16Ma		16To		16La		16Ti	
17Pe		17Ma	KTJ, ETJ	17Ti		17Pe		17Su		17Ke	
18La		18Ti		18Ke		18La		18Ma	KTJ, ETJ	18To	
19Su		19Ke		19To		19Su		19Ti		19Pe	Juhannusaatto
20Ma	KTJ, ETJ, Käyttösuunnitelma	20To		20Pe	Kv-seminaari	20Ma	KH	20Ke		20La	Juhannuspäivä
21Ti		21Pe		21La		21Ti		21To	Helatorstai	21Su	
22Ke	PJtmk, KV-info	22La		22Su		22Ke		22Pe		22Ma	
23To	OHJ, Käyttösuunnitelma	23To		23Su	KTJ, ETJ	23To		23La		23Ti	
24Pe		24Ma		24Ti		24Pe		24Su		24Ke	
25La		25Ti		25Ke	OHJ	25La		25Ma	KH	25To	
26Su		26Ke		26To		26Su		26Ti		26Pe	
27Ma	KH, KV, Käyttösuunnitelma	27To		27Pe		27Ma	KTJ, ETJ	27Ke		27La	
28Ti		28Pe		28La		28Ti		28To		28Su	
29Ke		29La		29Su		29Ke	OHJ	29Pe		29Ma	
30To				30Ma	KH, tilinpaatos	30To		30La		30Ti	
31Pe				31Ti				31Su			

KV = Kaupunginvaltuusto klo 18.00

KV-info = Kaupunginvaltuustoinfo klo 16.30

KH = Kaupunginhallitus klo 15.30, (valtuustopäivinä klo 14.30)

KH IK = Kaupunginhallituksen iltakoulu klo 15.30

ETJ = Elinvoima- ja työllisyysjaosto klo 15.00

KTJ = Konserni- ja tilajaosto klo 13.00

OHJ = Osallisuuden ja hyvinvoinnin jaosto klo 15.00

PJtmk = Valtuustoryhmien puheenjohtajatoimikunta klo 15.15

Vkl, pyhä tai muu vapaapäivä

Koulujen talviloima, vko 9

Kokousaikataulu v. 2020 SYKSY

HEINÄKUU		ELOKUU		SYYSKUU		LOKAKUU		MARRASKUU		JOULUKUU	
1Ke		1La		1Ti		1To		1Su		1Ti	
2To		2Su		2Ke	PJtmk, KV-info	2Pe		2Ma	KH	2Ke	OHJ
3Pe		3Ma		3To		3La		3Ti		3To	
4La		4Ti		4Pe		4Su		4Ke	OHJ, PJtmk, KV-info	4Pe	
5Su		5Ke		5La		5Ma	KH, KV	5To		5La	
6Ma		6To		6Su		6Ti	KJ:n TA-esitys	6Pe		6Su	Itsenäisyyspäivä
7Ti		7Pe		7Ma	KH, KV	7Ke		7La		7Ma	KTJ, ETJ
8Ke		8La		8Ti		8To		8Su		8Ti	
9To		9Su		9Ke		9Pe		9Ma	KH, KV (vero-%)	9Ke	PJtmk, KV-info
10Pe		10Ma	KH	10To		10La		10Ti		10To	
11La		11Ti		11Pe		11Su		11Ke		11Pe	
12Su		12Ke		12La		12Ma	KTJ, ETJ	12To		12La	
13Ma		13To		13Su		13Ti		13Pe		13Su	
14Ti		14Pe		14Ma	KTJ, ETJ	14Ke		14La		14Ma	KH, KV
15Ke		15La		15Ti		15To	KV-seminaari	15Su		15Ti	
16To		16Su		16Ke		16Pe	KV-seminaari	16Ma	KTJ, ETJ	16Ke	
17Pe		17Ma	KTJ, ETJ, TA käsittely	17To		17La		17Ti		17To	
18La		18Ti		18Pe		18Su		18Ke		18Pe	
19Su		19Ke		19La		19Ma		19To		19La	
20Ma		20To		20Su		20Ti		20Pe		20Su	
21Ti		21Pe		21Ma	KH	21Ke		21La		21Ma	
22Ke		22La		22Ti		22To		22Su		22Ti	
23To		23Su		23Ke	OHJ	23Pe		23Ma	KH, KV-TA	23Ke	
24Pe		24Ma	KH	24To		24La		24Ti		24To	Jouluaatto
25La		25Ti		25Pe		25Su		25Ke		25Pe	Joulupäivä
26Su		26Ke		26La		26Ma	KH TA, KH	26To		26La	Tapaninpäivä
27Ma		27To	OHJ, TA käsittely	27Su		27Ti	KH TA	27Pe		27Su	
28Ti		28Pe		28Ma	KH	28Ke	KH TA (vara-pv)	28La		28Ma	
29Ke		29La		29Ti		29To		29Su		29Ti	
30To		30Su		30Ke	PJtmk, KV-info	30Pe		30Ma	KH	30Ke	
31Pe		31Ma	KH			31La				31To	

KV = Kaupunginvaltuusto klo 18.00

KV-info = Kaupunginvaltuustoinfo klo 16.30

KH = Kaupunginhallitus klo 15.30, (valtuustopäivinä klo 14.30)

KH IK = Kaupunginhallituksen iltakoulu klo 15.30

ETJ = Elinvoima- ja työllisyysjaosto klo 15.00

KTJ = Konserni- ja tilajaosto klo 13.00

OHJ = Osallisuuden ja hyvinvoinnin jaosto klo 15.00

PJtmk = Valtuustoryhmien puheenjohtajatoimikunta klo 15.15

Vkl, pyhä tai muu vapaapäivä

Koulujen syysloma, vko 43



Lahden kaupunki
Elinvoima- ja työllisyysjaosto

Päätöspäivämäärä
17.02.2020 § 16

Lahden kaupungin ja Päijät-Hämeen kesäyliopiston yhteistyösopimus vuodelle 2020

D/465/00.04.02.00/2020

Asian valmistelija / Lisätietojen antaja Yhteysjohtaja Mari Kuparinen, puh. 044 371 9450 ja kehityspäällikkö Henna Eskonsipo-Bradshaw, puh. 044 482 0838

Päätös Päätösehdotus hyväksyttiin.

Päätösehdotus Kaupunginjohtajan varahenkilö, konsernipalvelujohtaja Mika Mäkinen
Elinvoima- ja työllisyysjaosto päättää hyväksyä liitteen mukaisen yhteistyösopimuksen Lahden kaupungin ja Päijät-Hämeen kesäyliopistoyhdistys ry:n kanssa. Samalla elinvoima- ja työllisyysjaosto päättää valtuuttaa yhteysjohtajan allekirjoittamaan sopimuksen.

Perusteluosa Lahden kaupunki on vuosittain tukenut taloudellisesti Päijät-Hämeen kesäyliopistoyhdistys ry:n toimintaa. Avustus mahdollistaa Päijät-Hämeen kesäyliopistolle kohtuuhintaisten korkeakouluopiskelumahdollisuuksien tarjoamisen alueen väestölle sekä turvaa kesäyliopiston kautta alueelle ohjautuvan valtiosuuden suotuisan kehityksen. Vastineeksi yhdistykselle maksettavasta taloudellisesta tuesta yhteistoimintasopimuksessa määritellään kaupungin asettamia toiminnallisia seurantamittareita vuodelle 2020. Sopimus on laadittu yhteistyössä Päijät-Hämeen kesäyliopiston kanssa ja kesäyliopiston puolesta sopimuksen allekirjoittaa rehtori Riikka Harju.

Muutoksenhaku oikaisuvaatimusohje

Toimenpiteet ote Päijät-Hämeen kesäyliopisto, Mari Kuparinen

Liitteenä 1. Lahden kaupungin ja Päijät-Hämeen kesäyliopiston välinen yhteistyösopimus vuodelle 2020

YHTEISTYÖSOPIMUS

1.1.2020 – 31.12.2020

1. Sopijaosapuolet

Päijät-Hämeen kesäyliopistoyhdistys ry (jäljempänä ”kesäyliopisto”)
(Y-tunnus 0213213-8)
Niemenkatu 73
15140 Lahti

Lahden kaupunki (jäljempänä ”kaupunki”)
(Y-tunnus 0149669-3)
Harjukatu 31
15110 Lahti

2. Sopimuksen tavoitteet

Tämä sopimus koskee Päijät-Hämeen kesäyliopiston ja Lahden kaupungin yhteistyötä vuonna 2020. Yhteistyösopimuksessa määritellään kaupungin kesäyliopistolle myöntämä avustus vuodelle 2020 sekä siihen kytkeytyvät toiminnalliset tavoitteet. Sopimuksen tarkoituksena on tukea kesäyliopiston toimintaa ja sen kehittämistä Lahden seudulla vuonna 2020 molempia sopimusosapuolia hyödyttävällä tavalla.

Kesäyliopiston ja kaupungin väliselle yhteistyölle on määritelty kolme päätavoitetta:

- 1) Jatkuvan oppimisen mahdollisuuksien tarjoaminen ja alueen osaamistason kasvattaminen Lahden seudulla,
- 2) Uudenlaisten opiskelumahdollisuuksien kehittäminen Lahden seudulla, ja
- 3) Lahden seudun tunnettuuden ja vetovoimaisuuden edistäminen monipuolisena opiskelukaupunkina ja yliopistokaupunkina.

3. Sopijaosapuolten vastuut ja tehtävät

Sopimuksessa on määritelty kummallekin osapuolelle vastuut ja toimenpiteet, joihin se sitoutuu vuoden 2020 aikana. Nämä tehtävät on kuvattu tarkemmin alla.

3.1. Päijät-Hämeen kesäyliopistoyhdistys ry

Päijät-Hämeen kesäyliopisto on alueellinen oppilaitos, joka tarjoaa Lahden seudun väestön osaamisen kehittämisen tarpeisiin erilaisia korkeakouluopintoja ja muita opiskelumahdollisuuksia. Kesäyliopisto sitoutuu vastaamaan seuraavista toimenpiteistä vuoden 2020 aikana:

- Kesäyliopisto tuottaa Lahden seudun väestön osaamisen kehittämisen tarpeisiin opintokokonaisuuksia ja yksittäisiä opintojaksoja yhteistyössä alueen korkeakoulujen sekä muiden Suomen eri yliopistojen ja ammattikorkeakoulujen kanssa.
- Kesäyliopisto pilotoi yhteistyössä Lappeenrannan-Lahden teknillisen yliopiston kanssa LUT-kauppakorkeakoulun väyläopintoja. Tavoitteena on pitkäjänteinen yhteistyö LUT-väyläopinnoissa.

- Kesäyliopisto kartoittaa mahdollisuuksia Lahdessa toteutettaville väyläopinnoille muiden korkeakoulujen kanssa, jotta jatkossa voidaan tarjota entistä enemmän avoimia tutkintoon johtavia väyläopintoja korkeakouluopintopaikkaa vaille jääneille nuorille, ammatinvaihtajille ja lisäosaamista hakeville opetusministeriön Toinen reitti yliopistoon -hankkeen mukaisesti.
- Kesäyliopisto jatkaa lukiolaisille suunnattujen yliopisto-opintojen tutustumiskurssien järjestämistä ja kehittää yhteistyötä alueen lukioiden kanssa.

3.2. Lahden kaupunki

Lahden kaupunki on yksi Päijät-Hämeen kesäyliopiston päärahoittajista ja sitoutuu vuoden 2020 aikana seuraaviin toimenpiteisiin:

- Kaupunki myöntää kesäyliopistolle avustuksen toimintavuodelle 2020.
- Lahden kaupunki on kesäyliopiston aktiivinen yhteistyötaho. Kaupunki osallistuu kesäyliopiston johtokunnan toimintaan ja muihin mahdollisiin yhteistyöryhmiin ja viestii kesäyliopiston toiminnasta ja tarjonnasta aktiivisesti osana muuta opiskelukaupunkiviestintäänsä.
- Yhdessä kesäyliopiston kanssa kaupunki määrittelee yhteistyötavoitteet seuraavalle vuodelle ja seuraa toiminnan etenemistä. Tavoitteena on pitkäjänteinen yhteistyö, joka perustuu avoimeen dialogiin, määrätietoiseen tavoitteiden asetteluun sekä systemaattiseen toiminnan seurantaan.

4. Sopimuksen seuranta ja arviointi

Vuonna 2020 Lahden kaupunki seuraa kesäyliopiston toimintaa erityisesti seuraavien indikaattoreiden ja toiminnan kokonaiskehityksen kautta:

1. Kesäyliopiston avoimen korkeakoulun opintoihin osallistuvien opiskelijoiden määrä (lkm)
2. Kesäyliopistossa suoritettujen avoimen korkeakouluopintopisteiden määrä (lkm)
3. Korkeakouluihin suuntautuvien väyläopintokokonaisuuksien määrä (lkm) ja niihin osallistuvien opiskelijoiden määrä (lkm)
4. Kesäyliopiston koko toiminta ja sen kehitys kuluneen vuoden aikana (lyhyt kirjallinen selvitys)

Kesäyliopisto raportoi kaupungille edellisen vuoden (2019) toiminnastaan yllä olevien mittareiden avulla osana vuoden ensimmäistä laskutustaan 31.3. mennessä. Tämän lisäksi kaupunki pyytää tarvittaessa lyhyen tilannekatsauksen kesäyliopiston kuluvan vuoden (2020) toiminnasta kesä-elokuun aikana osana kaupungin tulevan vuoden talousarvion valmistelua.

Seuraavan vuoden avustuksen suuruus perustuu kesäyliopiston toiminnan tuloksiin ja kehittymiseen sekä yhteiseen tilanne- ja tarvekartoitukseen.

5. Kaupungin avustus

Vuonna 2020 Lahden kaupunki myöntää Päijät-Hämeen kesäyliopisto ry:lle 115 000 euron suuruisen avustuksen.

Päijät-Hämeen kesäyliopisto ry laskuttaa tuen kaupungilta kahdessa erässä. Puolet summasta (57 400 euroa) tulee laskuttaa 31.3.2020 mennessä ja toinen erä (57 500 euroa) 31.10.2020 loppuun mennessä.

Päijät-Hämeen kesäyliopisto ry sitoutuu esittämään taloushallintonsa dokumentit Lahden kaupungille pyydettäessä.

6. Sopimuksen voimassaolo

Sopimus on voimassa 1.1. – 31.12.2020. Seuraavalle vuodelle laaditaan uusi sopimus.

Tätä sopimusta on tehty kaksi (2) saman sisältöistä kappaletta, yksi kummallekin osapuolelle.

Lahdessa _____

Lahden kaupunki

Päijät-Hämeen kesäyliopisto

Mari Kuparinen, yhteysjohtaja

Riikka Harju, rehtori



Lahden kaupunki
Elinvoima- ja työllisyysjaosto

Päätöspäivämäärä
17.02.2020 § 17

Yrityspalvelusetelin käyttö 2020

D/1265/00.01.02.01.01/2019

Asian valmistelija /
Lisätietojen antaja elinkeinopäällikkö Miikka Venäläinen, puh. 044 018 7378

Päätös Muutettu päätösehdotus hyväksyttiin.

Käsittely elinvoima- ja
työllisyysjaostossa Konsernipalvelujohtaja muutti päätösehdotusta siltä osin, että asiakasyrityksen ja palveluntuottajan välinen kehitystyö tulee toteuttaa 3 kuukauden sijaan 4 kuukauden kuluessa LADECin lähtökartoituksesta.

Päätösehdotus Kaupunginjohtajan varahenkilö, konsernipalvelujohtaja Mika Mäkinen

Elinvoima- ja työllisyysjaosto päättää hyväksyä
yrityspalvelusetelitoimintamallin vuodelle 2020.

Lisäksi elinvoima- ja työllisyysjaosto päättää tarkastaa pöytäkirjan tämän asian osalta heti ja oikeuttaa panemaan päätöksen täytäntöön mahdollisesta muutoksenhausta huolimatta.

Perusteluosa Yritysten Lahti –kärkihankkeessa pilotoitiin yrityspalveluseteliä vuoden 2019 aikana. Yrityspalvelusetelin avulla kaupunki tarjoaa nopean ja ketterän toimintamallin, jolla aktivoidaan yrityksiä pitkäjänteiseen kehittämistyöhön sekä edistetään yksityisten yrityspalvelumarkkinoiden kehittymistä. Kokemukset olivat sekä palveluntuottajien että palvelusetelin käyttäjien osalta positiivisia. Vuodelle 2020 Elinvoima- ja kilpailukykypalveluiden käyttösuunnitelmassa yrityspalvelusetelitoimintaan on varattu 200 000 euron määräraha. Yrityspalvelusetelin vaikutuksia arvioidaan sekä asiakasyritysten että palveluntuottajien kokemuksia selvittämällä.

Keväällä 2020 yrityspalveluseteli kohdennetaan yritysten myynnin ja markkinoinnin kehittämiseen. Seteli on kaksiosainen ja se sisältää yrityskohtaisen kehittämissuunnitelman yritykselle sekä käytännön toimenpiteen myynnin ja markkinoinnin edistämiseksi. Kevään yrityspalvelusetelihakuuun osoitetaan 120 000 € rahoitusta ja setelin kokonaisarvo on 5 000 € (alv. 0%). Myönnettävien yrityspalvelusetelien määrä on siten 30 kappaletta. Seteli maksetaan palveluntuottajayritykselle, jonka tuotteistama palvelu on yrityspalvelusetelien suuruinen. Yrityspalvelusetelin saaja eli asiakasyritys maksaa setelistä 20 % omavastuun, jonka kaupunki



Lahden kaupunki
Elinvoima- ja työllisyysjaosto

Päätöspäivämäärä
17.02.2020 § 17

laskuttaa asiakasyritykseltä työn valmistuttua. Omavastuun käyttämisellä sitoutetaan asiakasyritystä kehittämistyöhön. Seteli on hyödynsaajalleen vähämerkityksellistä ns. de minimis -tukea. Asiakasyrityksen ja palveluntuottajan välinen kehitystyö tulee toteuttaa 3 kuukauden kuluessa LADECin lähtökartoituksesta.

Palveluntuottajaksi hakeminen (maalis-huhtikuu 2020):

Palveluntuottajaksi voivat hakea kaikki yritykset, jotka tarjoavat myynnin ja markkinoinnin palveluita. Palveluntuottajien tilaajavastuun mukaisten veloitteiden tulee olla kunnossa ja ne tarkastetaan ennen palveluntuottajaksi hyväksymistä. Lisäksi palveluntuottajaksi hakevan yritykseen tulee osoittaa referenssi vastaavan tyyppisestä kehittämisestä. Palveluntuottaja tekee pdf-muodossa palvelukuvauksen, jossa määritellään mitä toimenpiteitä asiakasyritykselle tehdään yrityskohtaisen kehittämissuunnitelman osalta sekä kuvauksen konkreettisesta myynti- ja markkinointitoimenpiteestä. Palveluntarjoaja voi tarjota useita toimenpidevaihtoehtoja. Palveluntuottajat eivät saa laskuttaa asiakasyrityksiltä tai kaupungilta erilisiä kuluja kuten matka- tai laskutuskulut, vaan palveluntuottajalle aiheutuvien kokonaiskustannusten tulee sisältyä palvelukuvaukseen mukaisiin toimenpiteisiin.

Kun yritys on hyväksytty mukaan palveluntuottajaksi tulevat palvelukuvaukset esille LADECin internetsivuille:

www.ladec.fi/yrityspalveluseteli.

Yrityspalvelusetelin hakeminen ja myöntäminen (huhtikuu-toukokuu 2020):

Yritykset hakevat yrityspalveluseteliä sähköisen lomakkeen kautta. Lomakkeella kysytään yrityksen perustietojen lisäksi yrityspalvelusetelin ennakoituja vaikutuksia mm. työllistämiseen sekä liikevaihdon kasvuun liittyen. Hakemuksessa tulee myös kuvata miten yrityspalveluseteli vaikuttaa yrityksen kehittämiseen ja kasvumahdollisuuksiin.

Kaupunki noudattaa yrityspalvelusetelin myöntämisessä seuraavia periaatteita:

- Yrityspalveluseteli on tarkoitettu mikro- ja pienyrityksille (työntekijämäärä 1-49 henkilöä), joilla on kotipaikka ja kiinteä toimipiste Lahden kaupungissa.
- Yrityspalveluseteli voidaan myöntää liiketoimintaa harjoittavalle yritykselle yhtiömuodosta tai iästä riippumatta.
- Yrityspalvelusetelillä rahoitetaan kehittämistoimenpiteitä, joilla



Lahden kaupunki
Elinvoima- ja työllisyysjaosto

Päätöspäivämäärä
17.02.2020 § 17

edesautetaan yrityksen myynnin ja markkinoin suunnitelmallisuutta sekä kehittämistä.

- Asiakasyrityksellä tulee olla edellytykset kokoaikaiseen, jatkuvaan ja kannattavaan liiketoimintaan.
- Asiakasyrityksellä on oltava halukkuus kasvaa ja/tai uudistua sekä uskottava suunnitelma kasvun toteuttamiseksi.
- Yrityspalvelusetelihakemuksessa tulee olla kuvattuna selkeä ja perusteltu tarve yrityspalvelusetelillä rahoitettavien ja yrityksen kasvusuunnitelmaa tukevien toimenpiteiden toteuttamiseksi.
- Yrityksen tilaajavastuun mukaiset velvoitteiden tulee olla kunnossa ja ne tarkastetaan jokaiselta asiakasyritykseltä ennen yrityspalvelusetelin lopullista myöntämistä.
- Yritys ei saa samalla toimia yrityspalvelusetelin palveluntuottajana
- Yrityspalvelusetelin tulee tarjota merkittävää tukea yrityksen myynnin ja markkinoinnin kehittämiseksi eikä sitä ole tarkoitettu mainonnan rahoitukseksi
- Yrityksen toimialalla ei tule olla esim. sääntelystä johtuvia rajoituksia markkinoille pääsulle
- Yritykselle ei saa olla myönnetty Lahden kaupungin yrityspalveluseteliä vuoden 2019 haussa

Hakemuksista tehdään esikarsinta, jossa Lahden kaupungin ja LADECin edustajat käyvät hakemukset läpi. Tämän jälkeen yrityspalvelusetelin saajat arvotaan edellä mainitut ehdot täyttäneiden yritysten kesken.

Kun päätös palvelusetelin myöntämisestä asiakasyritykselle on tehty, etenee prosessi seuraavasti:

1. LADEC ja asiakasyritys tekevät yhdessä noin tunnin mittaisen lähtökartoituksen, jossa käydään läpi yrityksen liiketoiminnan tilaa ja keskustellaan yrityksen kehittämistarpeista. LADEC ilmoittaa kaupungille, että kartoitus on tehty.
2. Asiakasyritys valitsee palveluntuottajien joukosta itselle sopivimman vaihtoehdon ja ilmoittaa valitsemansa palveluntuottajan sekä palvelukuvauksen Lahden kaupungille.
3. Palveluntuottaja toteuttaa palvelukuvauksen mukaisen kehittämistyön asiakasyritykselle ja lähettää kaupungille raportin prosessin toteuttamisesta.
4. Palveluntuottaja laskuttaa kaupunkia toteutusta työstä ja kaupunki laskuttaa asiakasyritykseltä yrityspalvelusetelin omavastuuosuuden.
5. LADEC tekee asiakasyritykselle loppuhaastattelun, jossa kerätään kokemuksia prosessista ja suunnitellaan yrityksen jatkokehittämistä sekä tarvetta LADECin tai muiden toimijoiden palveluille.

Yrityspalvelusetelin vaikuttavuutta seurataan sekä palveluntuottajien



Lahden kaupunki
Elinvoima- ja työllisyysjaosto

Päätöspäivämäärä
17.02.2020 § 17

että asiakasyritysten osalta seuraavasti:

Palveluntuottajilta kysytään sähköisellä kyselyllä palautetta prosessin toimivuudesta palveluntuottajaksi hyväksymisen jälkeen sekä asiakasyritysten valitsemilta palveluntuottajilta prosessin jälkeen. Asiakasyrityksiltä, joille ei myönnetty palveluseteliä kysytään palautetta prosessista palvelusetelien myöntämispäätösten jälkeen. Yrityspalvelusetelin saaneille tehdään vuoden 2021 lopussa kysely, jonka tavoitteena on selvittää yrityspalvelusetelin vaikuttavuutta yritysten liiketoiminnan kehittymiselle.

Muutoksenhaku	oikaisuvaatimusohje
Toimenpiteet	ote Miikka Venäläinen

OIKAISUVAATIMUSOHJEET JA VALITUSOSOITUS

Liitetään pöytäkirjaan

Lahden kaupunki

Toimielin:

Elinvoima- ja työllisyysjaosto

Kunnallisasiat

Kokouspäivämäärä:

17.02.2020

MUUTOKSENHAKUKIELLOT

Kieltojen perusteet	Seuraavista päätöksistä ei saa tehdä kuntalain 136 §:n mukaan oikaisuvaatimusta eikä kunnallisvalitusta, koska päätös koskee vain valmistelua tai täytäntöönpanoa.
	<p>Pykälät: 11</p> <p>Hallintolainkäyttölaki 5 § 1 mom. /muun lainsäädännön mukaan seuraaviin päätöksiin ei saa hakea muutosta valittamalla.</p> <p>Pykälät ja valituskieltojen perusteet</p> <p>Pöytäkirjan §:n osalta muutoksenhakuoikeus on siten rajoitettu, että kunnallisen virkaehtosopimuksen 26 §:n mukaan viranhaltija ei saa valittamalla hakea muutosta viranomaisen päätökseen tai saattaa sitä oikaisuvaatimuksin tai hallintovalitusasiana käsiteltäväksi siltä osin kuin päätös koskee viranhaltijan palvelussuhteen ehtoja, jos hänellä tai viranhaltijayhdistyksellä on oikeus panna asia vireille työtuomioistuimessa.</p>

OIKAISUVAATIMUSOHJEET

Oikaisuvaatimusviranomaisen ja -aika	Kuntalain 134 §:n 1 mom. mukaan päätöksiin ei saa hakea muutosta valittamalla, mikäli niistä voidaan tehdä kirjallinen oikaisuvaatimus. Seuraaviin päätöksiin tyytymätön voi tehdä kirjallisen oikaisuvaatimuksen.
	<p>Viranomaisen, jolle oikaisuvaatimus tehdään, ja sen yhteystiedot:</p> <p>Toimielin: Elinvoima- ja työllisyysjaosto Postiosoite: PL 202, 15101 Lahti Käyntiosoite: Lahden Palvelutori, Lahti-Piste, Kauppakeskus Trio, 2. krs, Aleksanterinkatu 18 Puh.: (03) 814 11 Faksi: (03) 814 2244 Sähköpostiosoite: kirjaamo@lahti.fi Aukioloaika: klo 9-18</p> <p>Pykälät: 12-17</p> <p>Oikaisuvaatimus on tehtävä 14 päivän kuluessa päätöksen tiedoksisaannista. Valituksen tekoon oikeutetun katsotaan saaneen päätöksestä tiedon seitsemän päivän kuluttua siitä, kun pöytäkirja on nähtävänä yleisessä tietoverkossa. Oikaisuvaatimusaika taloudellisiin ja tuotannollisiin perusteiden tehdystä irtisanomista koskevasta päätöksestä alkaa kuluu vasta irtisanomisajan päätyttyä.</p>
Oikaisuvaatimuksen sisältö	Oikaisuvaatimuksesta on käytävä ilmi vaatimus perusteluineen sekä sen tekijä ja yhteystiedot.

VALITUSOSOITUS

Valitusviranomaisen ja valitusaika	Seuraaviin päätöksiin voidaan hakea muutosta kirjallisella valituksella. Oikaisuvaatimuksen johdosta annettuun päätökseen saa hakea muutosta kunnallisvalituksin vain se, joka on tehnyt oikaisuvaatimuksen. Mikäli päätös on oikaisuvaatimuksen johdosta muuttunut, saa päätökseen hakea muutosta kunnallisvalituksin myös asianosainen sekä kunnan jäsen.
---	---

	<p>Valitusviranomaisen ja sen yhteystiedot</p> <p>Hämeenlinnan hallinto-oikeus www.oikeus.fi/hao/hameenlinna Raatihuoneenkatu 1 13100 Hämeenlinna 029 56 42200 Telekopio 029 56 42269 hameenlinna.hao(at)oikeus.fi Valituksen voi tehdä myös hallinto- ja erityistuomioistuinten asiointipalvelussa osoitteessa https://asiointi2.oikeus.fi/hallintotuomioistuimet</p> <p>Kunnallisvalitus, pykälät:</p>	<p>Valitusaika: 30 päivää</p>
	<p>Valitusviranomaisen ja sen yhteystiedot:</p> <p>Hämeenlinnan hallinto-oikeus www.oikeus.fi/hao/hameenlinna Raatihuoneenkatu 1 13100 Hämeenlinna 029 56 42200 Telekopio 029 56 42269 hameenlinna.hao(at)oikeus.fi Valituksen voi tehdä myös hallinto- ja erityistuomioistuinten asiointipalvelussa osoitteessa https://asiointi2.oikeus.fi/hallintotuomioistuimet</p> <p>Hallintovalitus, pykälät:</p>	<p>Valitusaika: 30 päivää</p>
<p>Valitusaika alkaa päätöksen tiedoksisaannista. Kunnallisvalituksen tekoon oikeutetun katsotaan saaneen päätöksestä tiedon seitsemän päivän kuluttua siitä, kun pöytäkirja on nähtävänä yleisessä tietoverkossa. Valitusaikaa laskettaessa tiedoksisaantipäivää ei oteta lukuun.</p>		
<p>Valituskirjelmä</p>	<p>Valitus tehdään kirjallisesti. Valituskirjelmässä, joka on osoitettava valitusviranomaiselle, on ilmoitettava</p> <ul style="list-style-type: none"> - päätös, johon haetaan muutosta - miltä kohdin päätökseen haetaan muutosta ja mitä muutoksia siihen vaaditaan tehtäväksi; sekä - perusteet, joilla muutosta vaaditaan. <p>Valituskirjelmässä on ilmoitettava valittajan tai kirjelmän muun laatijan nimi ja kotikunta sekä postiosoite ja puhelinnumero, joihin asiaa koskevat ilmoitukset valittajalle voidaan toimittaa.</p> <p>Valittajan, laillisen edustajan tai asiamiehen on allekirjoitettava valituskirjelmä.</p> <p>Valituskirjelmään on liitettävä</p> <ul style="list-style-type: none"> - päätös, johon haetaan muutosta, alkuperäisenä tai jäljennöksenä - todistus siitä, minä päivänä päätös on annettu tiedoksi tai muu selvitys valitusajan alkamisen ajankohdasta - asiakirjat, joihin valittaja vetoaa vaatimuksensa tueksi, jollei niitä ole jo aikaisemmin toimitettu viranomaiselle. <p>Asiamiehen on tarvittaessa esitettävä valtakirja (HLL 21 §).</p>	
<p>Valitusasiakirjojen toimittaminen</p>	<p>Valitusasiakirjat on toimitettava valitusviranomaiselle valitusajan kuluessa ennen sen viimeisen päivän virka-ajan päättymistä. Jos valitusajan viimeinen päivä on pyhäpäivä, itsenäisyyspäivä, vapunpäivä, joului- tai juhannusaatto tai arkilauantai, saa valitusasiakirjat toimittaa ensimmäisenä sen jälkeisenä arkipäivänä.</p> <p>Omalla vastuulla valitusasiakirjat voi lähettää postitse tai lähetin välityksellä. Postiin valitusasiakirjat on jätettävä niin ajoissa, että ne ehtivät perille valitusajan viimeisenä päivänä ennen viraston aukioloajan päättymistä.</p>	
<p>Tuomioistuinmaksut</p>	<p>Tuomioistuinmaksulain (1455/2015) 2 §:n mukaan peritään hallinto-oikeudessa ja markkinaoikeudessa oikeudenkäyntimaksuja ja hakemusmaksuja korvauksena asian käsittelystä ja suorite- tuista toimenpiteistä tuomioistuimissa 4 ja 5 §:n poikkeuksia lukuun ottamatta. Valituksen käsitte-</p>	

	lyn maksullisuudesta saa tietoja valitusviranomaiselta.
Lisätiedot	Yksityiskohtainen oikaisuvaatimusohje / valitusosoitus liitetään pöytäkirjanotteeseen. Hankinta-asioita (pykälät) koskeva oikaisuohje ja valitusosoitus on pöytäkirjan erillisenä liitteenä.