

Sisällysluettelo

ELTYOJAOS, 20.1.2020 15:00, Pöytäkirja

§ -3 Pöytäkirjan kansilehti (läsnäolijat)	1
§ -1 Pöytäkirjan kansilehti (vakiopykälät)	3
§ 1 Yrityspalvelusetelin pilotoinnin kokemukset	4
§ 2 CLiMates - Changing Lifestyles for Mastering The Erroneous climate trends through Societal reorientation Horizon2020-hakuun	6
§ 3 CAPITALS – European Green Capitals tackling climate change with nature based solutions for healthier environment Horizon2020-haku	8
§ 4 Kestävät vaihtoehdot öljylämmitykselle -hanke-ehdotus	10
§ 5 Kesätyömahdollisuuksien tarjoaminen koululaisille ja opiskelijoille vuonna 2020	12
§ 6 Lausunnon antaminen hallituksen esityksestä eduskunnalle laiksi julkisten työvoima- ja yrityspalveluiden alueellista tarjoamista koskevasta kokeilusta	16
Liite: Työllisyyskokeilu lausuntoluonnos	18
Liite: Kuntakokeilun TE-resurssi	20
§ 7 Kalevan kisojen 2023 ja Motonet GP-kisojen 2020 avustaminen	21
§ 8 Elinvoima- ja kilpailukykypalveluiden käyttösuunnitelma 2020	23
Liite: Konsernihallinnon käyttösuunnitelma vuodelle 2020	25
§ 9 Edunvalvonnan kärjet ja toimintasuunnitelma KH	63
§ 10 Vaahteramalja XLI -tapahtuma Lahdessa 12.9.2020	64
§ 9998 Oikaisuvaatimusohjeet ja valitusosoitus	66

Elinvoima- ja työllisyysjaosto
Pöytäkirja

n:o 1/2020

Aika: 20.01.2020 klo 15.00 – 16.15
Paikka: Kokoushuone 221, Kaupungintalo**Läsnä:****Varsinaiset jäsenet:**

Juha Rostedt, puheenjohtaja (poistui esteellisenä §:n 8 käsittelyn ja päätöksenteon ajaksi)
Jetta Laakso, varapuheenjohtaja (puheenjohtajana §:n 8 käsittelyn ja päätöksenteon ajan)
Merja Vahter
Rami Lehto
Sonja Falk

Puheenjohtajat:

Hannu Rahkonen kaupunginvaltuuston puheenjohtaja
Antti Holopainen kaupunginvaltuuston II vpj
Jarkko Nissinen kaupunginvaltuuston III vpj
Sirkkù Hildén kaupunginhallituksen puheenjohtaja

Viranhaltijat:

Olli Alho kaupunkikehitysjohtaja

Poissa:

Mika Kari kaupunginvaltuuston I vpj
Pekka Timonen kaupunginjohtaja

Asiantuntijat:

Päivi Leppänen johtaja, klo 15.00-15.20/1 §
Miikka Venäläinen elinkeinopäällikkö, klo 15.00-15.20/1 §
Elina Ojala ympäristöjohtaja, klo 15.20-15.40/2-4 §:t

Pöytäkirjanpitäjä:

Mari Kuparinen yhteysjohtaja

ELINVOIMA- JA TYÖLLISYYSSJAOSTON puolesta:

Juha Rostedt

Jetta Laakso

Mari Kuparinen

Pöytäkirja tarkastettu ja hyväksytty Lahdessa tammikuun 27. päivänä 2020

Rami Lehto

Sonja Falk

Pöytäkirja on ollut nähtävillä Lahden kaupungin yleisessä tietoverkossa osoitteessa <http://www.lahti.fi> tammikuun 28. päivänä 2020; todistaa

viran puolesta:

Yhteysjohtaja

Mari Kuparinen

Kokouksen laillisuus ja päätösvaltaisuus

Päätös: Puheenjohtaja totesi kokouksen lailliseksi ja päätösvaltaiseksi.

Pöytäkirjan tarkastajien valinta

Puheenjohtajan ehdotuksesta tämän pöytäkirjan tarkastajiksi valittiin elinvoima- ja työllisyysjaoston jäsenet Sonja Falk ja Rami Lehto.

Elinvoima- ja työllisyysjaoston päätöksen mukaan sen pöytäkirja tarkastetaan viimeistään kokousta seuraavana maanantaina tai mikäli se on pyhäpäivä, seuraavana arkipäivänä.

Pöytäkirja asetetaan tarkastettavaksi luottamushenkilöiden Extranettiin ja se on mahdollista käydä tarkastamassa myös kaupungintalolla konsernipalvelujen kansliassa. Kokouksen puheenjohtajalle ja pöytäkirjan tarkastajille ilmoitetaan sähköpostilla, milloin pöytäkirja on tarkastettavissa.

Sähköinen tarkastaminen ilmoitetaan sähköpostilla osoitteeseen kirjaamo@lahti.fi.



Lahden kaupunki
Elinvoima- ja työllisyysjaosto

Päätöspäivämäärä
20.01.2020 § 1

Yrityspalvelusetelin pilotoinnin kokemukset

D/1265/00.01.02.01.01/2019

Asian valmistelija /
Lisätietojen antaja elinkeinopäällikkö Miikka Venäläinen, puh. 044 018 7378
johtaja Päivi Leppänen/Ladec, puh. 050 568 7446

Päätös Päätösehdotus hyväksyttiin.

Päätösehdotus Kaupunkikehitysjohtaja Olli Alho

Elinvoima- ja työllisyysjaosto merkitsee selvityksen tiedoksi.

Perusteluosa Yritysten Lahti –kärkihankeen yhtenä toimenpiteenä vuodelle 2019 oli pilotoida yrityspalveluseteliä elinkeinopolitiikan välineenä. Yrityspalveluseteli kohdennettiin yritysten myynnin ja markkinoinnin kehittämiseen ja setelin kokonaisarvo oli 5 000 € (alv. 0%). Asiakasyritykset maksoivat setelistä 20 % omavastuun. Kesän aikana toteutetussa haussa palveluntuottajaksi hyväksyttiin 40 yritystä ja elo-syyskuussa palveluseteliä haki lähes 180 lahtelaisyritystä. Palveluseteli myönnettiin ensin 20 yritykselle, mutta suuren kysynnän vuoksi Elinvoima- ja työllisyysjaosto päätti lisätä yrityspalveluseteleiden määrää 10:llä.

Osalla yrityksistä myynnin ja markkinoin kehittämistoimenpiteistä on vielä kesken, mutta alustavien tulosten perusteella yrityspalvelusetelien pilotointia voidaan pitää onnistuneena. Valituista palveluntuottajista suurin osa on lahtelaisia tai Lahden alueen yrityksiä, joten elinkeinopoliittinen vaikuttavuus kohdentuu tätäkin kautta Lahteen. Lisäksi prosessi mahdollisti yrityspalvelusetelin hakijoiden ohjaamisen Ladecin ja muiden julkisten kehittämispalveluiden piiriin ja herätti yritysten kiinnostuksen oman toiminnan kehittämiseen ja julkisten yrityspalveluiden käyttämiseen.

Yrityspalvelusetelin vaikuttavuutta seurataan vielä vuoden 2021 alussa toteutettavalla kyselyllä, jolla selvitetään yrityspalvelusetelillä toteutettujen kehittämistoimenpiteiden vaikuttavuutta yritysten kannattavuuteen ja työvoimaan.

Elinkeinopäällikkö Miikka Venäläinen ja johtaja Päivi Leppänen Ladecista esittelevät asiaa.

Muutoksenhaku muutoksenhakukielto

Toimenpiteet -



Lahden kaupunki
Elinvoima- ja työllisyysjaosto

Päätöspäivämäärä
20.01.2020 § 1



Lahden kaupunki
Elinvoima- ja työllisyysjaosto

Päätöspäivämäärä
20.01.2020 § 2

CLiMates - Changing Lifestyles for Mastering The Erroneous climate trends through Societal reorientation Horizon2020-hakuun

D/234/00.01.05.00/2020

Asian valmistelija /
Lisätietojen antaja Kestävän kehityksen koordinaattori Eira Rosberg, puh 044 416 34 99
ja projektipäällikkö Anna Huttunen puh. 044 482 6176

Päätös Päätösehdotus hyväksyttiin.

Päätösehdotus Kaupunkikehitysjohtaja Olli Alho

Elinvoima- ja työllisyysjaosto hyväksyy Lahden kaupungin osallistumisen CLiMates –hankehakemukseen-

Perusteluosa Lahti haluaa strategiassaan olla rohkea yritysten ja ihmisen ympäristökaupunki. Lahti on myös valittu Euroopan ympäristöpääkaupungiksi vuodelle 2021.

Lahden kaupunkia on pyydetty mukaan LC-CLA-10-2020: **Decarbonisation and lifestyle changes** -hankkeeseen, jonka koordinaattori on Energy Institute at the Johannes Kepler University Linz, Itävalta. Mukana on monipuolisesti yliopistoja eri puolilta Eurooppaa ml. LUT ja muita partnereita kuten Lahti ja Uumaja sekä Local Governments for Sustainability ICLEI.

Hankkeen kuvaus:

Hanke keskittyy kestävään elämäntapaan. Tavoitteena on hyödyntää olemassa olevaa tutkimusta konkreettisen tuen tarjoamiseksi kasvihuonekaasupäästöjen vähentämiseksi. Projekti kokoaa yhteen psykologian, talouden, sosiologian, energiamallinnuksen, klimatologian ja valtiotieteiden asiantuntijoita luomaan uuden standardin siitä, miten elämäntavan muutokset voivat vaikuttaa kansallisiin ja globaaleihin polkuihin kohti Pariisin sopimuksen tavoitteita.

Hankkeessa toteutetaan puhelinaaplikaatio, joka on pelillinen ja laskee kotitalouden hiilijalanjälkeä ja auttaa tekemään konkreettisia toimia, jotka mahdollistavat kotitalouden päästövähennyspolun. Hankkeessa hyödynnetään CitiCAP-projektin tuloksia ja laskentaa. Hanke tukee asukkaiden osallistumista ja kestävä elämäntapaa.

Hankkeen suunniteltu aikataulu on vuosina 1.1.2021-31.12.2023 (3 vuotta). Lahden osaprojektin kokonaisbudjetti on arviolta **99 000 €** ja omarahoitusta ei tarvita (kaupungeille 100 % rahoitus). Budjetti



2 (2)

Lahden kaupunki
Elinvoima- ja työllisyysjaosto

Päätöspäivämäärä
20.01.2020 § 2

tarkentuu myöhemmin.

Muutoksenhaku oikaisuvaatimus

Toimenpiteet ote kopa/taloussuunnittelu



Lahden kaupunki
Elinvoima- ja työllisyysjaosto

Päätöspäivämäärä
20.01.2020 § 3

CAPITALS – European Green Capitals tackling climate change with nature based solutions for healthier environment Horizon2020-haku

D/235/00.01.05.00/2020

Asian valmistelija /
Lisätietojen antaja Kestävän kehityksen koordinaattori Eira Rosberg, puh 044 416 34 99
ja projektipäällikkö Riitta M Niskanen puh. 050 559 4200

Päätös Päätösehdotus hyväksyttiin.

Päätösehdotus Kaupunkikehitysjohtaja Olli Alho

Elinvoima- ja työllisyysjaosto hyväksyy Lahden kaupungin osallistumisen CAPITALS -hankehakemukseen.

Perusteluosa Lahti haluaa strategiassaan olla rohkea yritysten ja ihmisen ympäristökaupunki. Lahti on myös valittu Euroopan ympäristöpääkaupungiksi vuodelle 2021.

Lahden kaupunkia on pyydetty mukaan **SC5-CLA-11 (Climate Action)** -hankkeeseen, jonka päähakija on Lappeenrannan-Lahden tekninen yliopisto. Mukana on myös Lissabonin, Varsovan ja Skopjen kaupungit sekä ainakin Helsingin yliopisto.

Hankkeen kuvaus:

Hanke keskittyy luontopohjaisiin ratkaisuihin. Ilmastonmuutos ja kaupungistuminen lisäävät ympäristöongelmien riskiä. Tutkimustieto kertoo, että monimuotoisella kaupunkiluonnolla on paljon terveysvaikutuksia. Tavoitteena on tehdä, tutkia ja seurata osallistavalla tavalla erilaisia kaupunkiympäristön laatua parantavia luontopohjaisia ratkaisuja.

Lahden osahankkeessa keskitytään ilmanlaatuun ja hulevesien hallintaan Mannerheiminkadun muutoksessa valtatiestä kaupunkibulevardiksi. Hanke tukee ilmanlaadun mittausaseman saamista keskustaan ja luontopohjaisten ratkaisujen toteuttamista.

Hankkeen suunniteltu aikataulu on vuosina 1.1.2021-31.12.2023 (3 vuotta). Lahden osaprojektin kokonaisbudjetti on arviolta **1 000 000 €** ja omarahoitusta ei tarvita (kaupungeille 100 % rahoitus). Budjetista on mahdollista käyttää investointeihin arviolta 600 000 €. Budjetti tarkentuu myöhemmin, mikäli Lahti etenee haun toiseen vaiheeseen.

Muutoksenhaku oikaisuvaatimus



2 (2)

Lahden kaupunki
Elinvoima- ja työllisyysjaosto

Päätöspäivämäärä
20.01.2020 § 3

Toimenpiteet

ote kopa/taloussuunnittelu



Lahden kaupunki
Elinvoima- ja työllisyysjaosto

Päätöspäivämäärä
20.01.2020 § 4

Kestävät vaihtoehdot öljylämmitykselle -hanke-ehdotus

D/1412/02.05.01.00.01/2019

Asian valmistelija /
Lisätietojen antaja Kestävän kehityksen koordinaattori Eira Rosberg, puh 044 416 34 99

Päätös Päätösehdotus hyväksyttiin.

Päätösehdotus Kaupunkikehitysjohtaja Olli Alho

Elinvoima- ja työllisyysjaosto hyväksyy Lahden kaupungin osallistumisen Kestävät vaihtoehdot öljylämmitykselle – hankehakemukseen ja sen edellyttämän omarahoitusosuuden vuosille 2020 ja 2021. Omarahoitusosuus maksetaan elinvoima- ja kilpailukykypalvelujen kustannuspaikalta 101014039 Sisäiset projektit.

Perusteluosa Lahti haluaa strategiassaan olla rohkea yritysten ja ihmisen ympäristökaupunki. Strategiansa toteuttamiseksi Lahti tavoittelee hiilineutraalisuutta jo vuonna 2025. Lahti on myös valittu Euroopan ympäristöpääkaupungiksi vuodelle 2021.

CO2-raportin laskentatietojen mukaan erillislämmityksen päästöt muodostivat noin 14% kokonaispäästöistä Päijät-Hämeessä vuonna 2018. Erillislämmitys oli päästöjen kannalta merkittävin lämmitysmuoto useimmissa kunnissa ja sen suhteellinen osuus nousee edelleen, kun Lahdessa luovuttiin kivihilestä kaukolämmön tuotannossa vuonna 2019. Lahden kaupungin selvityksen mukaan kohteita oli Lahdessa noin 2500 kpl vuonna 2019.

Hankkeen kuvaus:

Hankkeen tavoitteena on kannustaa kiinteistönomistajia siirtymään öljylämmityksestä muihin lämmitysmuotoihin tarjoamalla heille kohdennettua tietoa vaihtoehdoista, niiden kustannuksista ja saatavilla olevista tuista. Haasteina lämmitysmuodon vaihdossa on, että kunnilla on vaihtelevasti tietoa öljylämpökiinteistöistä ja kiinteistönomistajilla ei välttämättä ole resursseja energiaremonttiin. Osana hanketta tarkennetaankin öljylämmityskiinteistöjen määrää, kiinteistönomistajien taustatietoja erityisesti energiaköyhyyden näkökulmasta sekä kunnan nykyisten palveluiden saavutettavuutta ja prosessien parantamismahdollisuuksia. Lahti osallistuu projektihakuun yhdessä Päijät-Hämeen liiton, Heinolan ja Padasjoen kanssa.



Lahden kaupunki
Elinvoima- ja työllisyysjaosto

Päätöspäivämäärä
20.01.2020 § 4

Ympäristöministeriö avustaa Kuntien ilmastohankkeet -projektilla kuntien ja alueiden hankkeita, jotka tähtäävät kasvihuonekaasupäästöjen vähentämiseen päästökaupan ulkopuolelle jäävällä taakanjakosektorilla. Lisätietoja Kuntien ilmastohankkeet -projektista: [https://www.ym.fi/fi-FI/Ministerio/Rahoitus_ ja_ avustukset/Avoimet_haut/Hakukuulutus_Kuntien_ilmastohankkeet_avu\(53049\)](https://www.ym.fi/fi-FI/Ministerio/Rahoitus_ ja_ avustukset/Avoimet_haut/Hakukuulutus_Kuntien_ilmastohankkeet_avu(53049))

Hankkeen suunniteltu aikataulu on 1.5.2020 – 31.8.2021. Hankkeen kokonaisbudjetti on 60 000 €, josta omarahoitusosuus 40% on 24 000 €. Lahden omarahoitusosuus on **8 500 €**, joka jakautuisi hankkeen toteutusvuosille seuraavasti: vuosi 2020 noin 4250 € ja vuosi 2021 noin 4250 €.

Muutoksenhaku

oikaisuvaatimusohje

Toimenpiteet

ote kopa/taloussuunnittelu, Päijät-Hämeen liitto, Heinolan kaupunki, Padasjoen kunta



Lahden kaupunki
Elinvoima- ja työllisyysjaosto

Päätöspäivämäärä
20.01.2020 § 5

Kesätyömahdollisuuksien tarjoaminen koululaisille ja opiskelijoille vuonna 2020

D/220/14.07.01.02/2020

Asian valmistelija / työllisyyssihteeri Jasmina Lebnaoui, puh. 044 716 1919
Lisätietojen antaja

Päätös Päätösehdotus hyväksyttiin.

Päätösehdotus Kaupunkikehitysjohtaja Olli Alho

Elinvoima- ja työllisyysjaosto määrää työllisyysmäärärahoihin palkattavan, peruskoulussa opiskelevan, peruskoulunsa keväällä 2020 päättävän, toisen asteen oppilaitoksessa, ammattikorkeakoulussa, korkeakoulussa tai yliopistossa opiskelevan kesäharjoittelijan palkaksi 1 000 €/kk.

Samalla Elinvoima- ja työllisyysjaosto oikeuttaa työllisyyspalvelut palkkaamaan kesäharjoittelijoiksi enintään 20 vaikeasti työllistyvää nuorta ohi normaalin hakumenettelyn.

Lisäksi Elinvoima- ja työllisyysjaosto päättää, että kesätyösetelin arvo on 300 euroa ja niitä voi käyttää enintään 5 kpl työnantajaa kohden ja ettei kesätyömäärärahaa käytetä Päijät-Hämeen hyvinvointikuntayhtymän eikä kaupungin konserniyhtiöiden kesätyöllistämisiin.

Lisäksi Elinvoima- ja työllisyysjaosto päättää osoittaa työllisyysmäärärahojen käyttösuunnitelmassa kesätöihin varatusta 300 000 eurosta enintään 20 000 euroa kesäyrittäjyyspilottiin.

Perusteluosa Vuoden 2020 talousarviossa on työllistämiseen osoitetun määrärahan käyttösuunnitelmassa (tehtäväalue 150) varattu 300 000 € käytettäväksi kesätyömahdollisuuksien tarjoamiseen lahtelaisille koululaisille ja opiskelijoille. Kesätyömäärärahoja ei kohdisteta työttömyysetuutta saavien työllistämiseen.

Osa määrärahasta osoitetaan koululaisten ja opiskelijoiden palkkaamiseen kesätöihin kuukauden ajaksi ja osalla rahoitetaan kesätyöseteleitä, joilla katetaan ulkopuolisten työnantajien palkkauskustannuksia.

Kesäharjoittelijoiden palkkaamiseen ei saada valtionosuutta. Kesätyömäärärahaa voidaan käyttää Lahden kaupungin yksiköihin työllistämisiin ja ns. edelleensijoituksiin toiselle työnantajalle.



Lahden kaupunki
Elinvoima- ja työllisyysjaosto

Päätöspäivämäärä
20.01.2020 § 5

Kesätyömäärärahaa ei myönnetä Päijät-Hämeen hyvinvointikuntayhtymän eikä kaupungin konserniyhtiöiden kesätyöllistämisiin.

Kunnallisessa yleisessä virka- ja työehtosopimuksessa täysin työkykyisen 17 vuotta täyttäneen täyttä työaikaa tekevän säännöllisen työajan vähimmäispalkka kuukaudessa luontoisetuineen on 1.4.2019 lukien 1 611,53 euroa.

Vähimmäispalkkamääräystä sovelletaan harjoittelijaan tai tähän rinnastettavassa asemassa olevaan vasta palvelussuhteen kestänyt kolme kuukautta. Lyhemmässä palvelussuhteessa harjoittelijan kanssa voidaan sopia myös pienemmästä palkasta.

Virka- ja työehtosopimuksen soveltamisohjeessa harjoittelun laadusta todetaan, että se voi olla

1. ennakkoharjoittelua, millä tarkoitetaan sitä työkokemusta, jota on hankittava ennen oppilaitokseen pyrkimistä,
2. koulutukseen sisältyvää harjoittelua (esim. oppisopimus),
3. erikoistumisharjoittelua, joka tapahtuu ammatillisen perustutkinnon jälkeen, tai
4. työharjoittelua.

Työharjoittelijaksi katsotaan mm. henkilö, jolla ei ole ao. alan ammattikoulutusta eikä aikaisempaa työkokemusta ja joka esimerkiksi tekee erilaisia suhteellisen helposti ja nopeasti omaksuttavia töitä enimmäkseen yhdessä muiden työntekijöiden kanssa totutellakseen työelämään.

Kesätyöntekijällä tarkoitetaan lomakautena 2.5.–30.9. kesätyöntekijäksi määrääjäksi palvelukseen otettua koululaista, opiskelijaa tai muuta nuorta, jolta puuttuu alan ammattitutkinto tai ammattitaito.

Kuukauden mittaiseen kesätyöhön lomakautena 2.5.-30.9.palkattavat koululaiset ja opiskelijat voidaan katsoa työharjoittelijoiksi ja heidän kanssaan tehdään kesäharjoittelijan työsopimus. Opiskelijoiksi katsotaan toisen asteen oppilaitoksissa (myös lukiot), ammattikorkeakouluissa, korkeakouluissa ja yliopistoissa opiskelevat nuoret. Kesätyömäärärahoilla ei voida. Keväällä 2020 ammattiin valmistuvat opiskelijat eivät kuulu kohderyhmään.

Työllisyyspalvelut esittää, että samasta käyttösuunnitelmassa varatusta 300 000 euron määrärahasta käytetään enintään



Lahden kaupunki
Elinvoima- ja työllisyysjaosto

Päätöspäivämäärä
20.01.2020 § 5

kahdenkymmenen 13-29-vuotiaan, vaikeasti työllistyvän nuoren palkkaamiseen kuukaudeksi kesäharjoitteluun soveltuviin työpisteisiin kaupungille tai muulle työnantajalle (edelleensijoitus) ns. sosiaalisin perustein. Heikosti työelämään integroituneille nuorille tavanomaiset reitit työelämään eivät ole realistisia. Tämän ryhmän kohdalla koululaisen tai opiskelijan statusta ei edellytetä ja heidät ohjataan kesätyöpaikkoihin normaalin kesätyönhakumenettelyn ohi työllisyyspalveluiden tai nuorisopalveluiden kautta. Työllisyyspalvelut päättää valittavista henkilöistä ja heidän sijoituspaikastaan.

Kesäharjoittelijoiden työaika on sovellettavan TES:n tarkoittama täysi työaika. Työllisyyspalvelut esittää, että kesäharjoittelijan bruttopalkka kuukauden työsuhteesta on kahden edellisen vuoden tapaan 1 000 €

Edellä mainittu harjoittelijan palkka ei koske pakollista työharjoittelua suorittavaa opiskelijaa eikä opiskelijaa, joka on palkattu omalle ammattialalleen sijaiseksi. Tällaisessa tapauksessa palkkaus määräytyy voimassa olevien virka- ja työehtosopimusten mukaisesti. Esityksen lähtökohtana on, että koululainen/opiskelija voidaan palkata työllisyysvaroilla kuukaudeksi. Jos hänen työsuhdettaan halutaan kuukauden jälkeen jatkaa joko samassa tai muussa työpisteessä, palkkaukseen ei enää voi käyttää työllisyysmäärärahoja.

Kesätyörekrytoinnissa jatketaan vuoden 2019 tapaa, jossa hakijat saavat valita kaksi hakutoivetta, mutta valinnat ovat tarkkojen työtehtävien sijaan tehtäväalueita. Esimerkiksi kirjaston työtehtävät, varhaiskasvatuksen ja kerhojen työtehtävät, museon työtehtävät, kaupunkiympäristön työtehtävät jne. Valittuaan näistä kaksi tehtäväaluetta, hakija tarkentaa valintansa tehtäväalueen sisältä löytyvistä yksittäisistä tehtävistä.

Kesätyörekrytoinneissa esimiehillä on edelleen mahdollisuus käyttää videohaastattelua esikarsintana, mikä helpottaa kesätyöntekijöiden valintaa ja tuo nuorille mahdollisuuden tuoda paremmin omaa osaamistaan esiin. Kaupungin rekrytointiyksikkö auttaa esimiehiä prosessin eri vaiheissa.

Vuoden 2020 työllisyysvarojen käyttösuunnitelmassa kesätöihin varattua 300 000 euron määrärahaa osoitetaan myös lahtelaisten nuorten kesätyösetelien rahoittamiseen. Kesätyösetelin arvo on 300 euroa ja niitä voi käyttää enintään 5 kpl työnantajaa kohden. Kesätyösetelit jaetaan nuorille maaliskuun loppuun mennessä. Kaupungin kesätyöseteleitä ei voi käyttää kaupungin



Lahden kaupunki
Elinvoima- ja työllisyysjaosto

Päätöspäivämäärä
20.01.2020 § 5

konserniyhtiöiden kesätyöllistämisiin, sillä niille kaupunginvaltuusto on asettanut oman kesätyöllistämismääräyksen. Tarkempi esitys kesätyöseteleiden jakoperusteista ja –prosessista tuodaan tarvittaessa päätettäväksi viimeistään Elinvoima- ja työllisyysjaoston 23.3.2020 kokoukseen.

Edelleen työllisyyspalvelut esittää, että vuoden 2020 työllisyysvarojen käyttösuunnitelmassa kesätöihin varatusta 300 000 euron määrärahasta osoitetaan enintään 20 000 euroa lahtelaisten koululaisten ja opiskelijoiden kesätyöttömyyden tukemiseen.

Muutoksenhaku

oikaisuvaatimusohje

Toimenpiteet

ote Sami Kuikka, Jasmina Lebnaoui



Lahden kaupunki
Elinvoima- ja työllisyysjaosto

Päätöspäivämäärä
20.01.2020 § 6

Lausunnon antaminen hallituksen esityksestä eduskunnalle laiksi julkisten työvoima- ja yrityspalveluiden alueellista tarjoamista koskevasta kokeilusta

D/2142/00.01.05.02/2019

Asian valmistelija /
Lisätietojen antaja

Työllisyysasioiden päällikkö Sami Kuikka, puh. 050 398 5411

Päätös

Muutettu päätösehdotus hyväksyttiin.

Samalla elinvoima- ja työllisyysjaosto päätti tarkastaa pöytäkirjan tämän asian osalta heti.

**Käsittely elinvoima-
ja työllisyys-
jaostossa**

Esittelijä teki päätösehdotukseen seuraavan lisäyksen:

Elinvoima- ja työllisyysjaosto päättää antaa liitteen 1 mukaisen lausunnon täydennettynä seuraavilla lisäyksillä:

- 1) Kokeilulaissa linjataan yrityspalveluiden jättämisestä TE-toimiston vastuulle. Toisaalta kokeilualueiden tehtäviin ja kokeiluasiakkaiden tarpeisiin liittyy oleellisena osana myös yrityspalveluihin liittyvät tehtävät. Esitetty resurssienjako, sekä yrityspalvelujen ja henkilöasiakaspalvelujen erottaminen toisistaan ei ole tarkoituksenmukaista eikä helpota osaamiseen, työvoiman saatavuuteen ja työmarkkinoiden kohtaanto-ongelmiin liittyviä haasteita.
- 2) Kokeilun pitkän aikavälin tavoitetta ei lakiluonnoksessa määritellä. Tavoitteena tulee olla kokeilujen toimintamallin vakinaistaminen ja levittäminen valtakunnalliseksi. Kokeilulakiluonnos ei tällaista jatkuvuutta mainitse.
- 3) Kuntien järjestämisvastuu on kirjattava lakiin nykyistä tarkemmin mahdollisten työnjakoon, käyttöoikeuksiin ja toimivaltaan liittyvien epäselvyyksien välttämiseksi.

Päätösehdotus

Kaupunkikehitysjohtaja Olli Alho

Elinvoima- ja työllisyysjaosto päättää antaa liitteen 1 mukaisen lausunnon hallituksen esityksestä eduskunnalle laiksi julkisten työvoima- ja yrityspalveluiden alueellista tarjoamista koskevasta kokeilusta.

Samalla elinvoima- ja työllisyysjaosto päättää tarkastaa pöytäkirjan tämän asian osalta heti.



Lahden kaupunki
Elinvoima- ja työllisyysjaosto

Päätöspäivämäärä
20.01.2020 § 6

Perusteluosa

Kevään 2020 aikana on tarkoitus käynnistää työllisyyden kuntakokeilut, joissa jatketaan ja laajennetaan vuoden 2018 lopussa päättyneiden alueellisten työllisyyskokeilujen toimintamallia.

Nyt valmisteilla oleviin kokeiluihin haki määräajassa yhteensä 30 kuntaa tai kuntaryhmää, joissa oli mukana kaikkiaan 123 kuntaa. Hakemuksista 20 valittiin jatkovalmisteluun.

Hakemusten toteuttamissuunnitelmista arvioitiin muun muassa ehdotettujen toimenpiteiden toteuttamiskelpoisuutta, kokeilualueen monialaista palvelua (mm. koulutus- sekä sosiaali- ja terveystyöpalvelut työllisyydenhoidossa), kokeilun odotettavissa olevia työllisyysvaikutuksia sekä kuntien oman rahoituksen riittävyttä.

Kohderyhmänä ovat ne työttömät ja työvoimapalveluissa olevat työnhakijat, jotka eivät ole oikeutettuja ansiopäivärahaan. Lisäksi kokeiluun kuuluvat kaikki alle 30-vuotiaat työnhakijat ja kaikki maahanmuuttajat, jotka ovat joko työttömänä tai työvoimapalveluissa kokeilualueiden TE-toimistoissa. Kokeilukunnat vastaavat näiden asiakasryhmien julkisten työvoima- ja yrityspalveluiden tarjoamisesta.

Kokeilujen tavoitteena on nykyistä tehokkaammin edistää työttömien työnhakijoiden työllistymistä ja koulutukseen ohjautumista ja tuoda uusia ratkaisuja osaavan työvoiman saatavuuteen. Tarkoituksena on parantaa erityisesti pidempään työttömänä olleiden ja heikossa työmarkkina-asemassa olevien pääsyä työmarkkinoille. Samalla kehitetään työnhakijoille tarjottavia työllistymistä tukevia palvelumalleja, joiden avulla voidaan nykyistä paremmin tunnistaa ja ratkaista asiakkaiden yksilölliset palvelutarpeet.

Työ- ja elinkeinoministeriö pyytää järjestämiskokeiluun liittyvästä lakiluonnoksesta (<https://www.otakantaa.fi/fi/hankkeet/423/>) kommentteja Ota kantaa -palvelun kautta 24.1.2020 mennessä.

Muutoksenhaku

muutoksenhakukielto

Toimenpiteet

kommentit/otakantaa.fi 24.1.2020 mennessä

Liitteenä

1. Lausunto
2. Kuntakokeilun TE-resurssi

Lahden kaupungin lausunto hallituksen esityksestä eduskunnalle laiksi julkisten työvoima- ja yrityspalveluiden alueellista tarjoamista koskevasta kokeilusta

Työllisyyden kuntakokeiluilla vahvistetaan hallitusohjelman mukaisesti kuntien roolia työllisyyspalvelujen järjestäjänä. Tavoitteena on edistää työttömien työnhakijoiden työllistymistä nykyistä tehokkaammin ja löytää ratkaisuja työmarkkinoiden kohtaanto-ongelman helpottamiseksi kehittämällä asiakaskohtaisesti räätälöityjä palvelumalleja. Viime kädessä kokeilun tavoitteena on työllisyysasteen nostaminen erityisesti heikossa työmarkkina-asemassa olevien osalta sekä työttömyyden julkiselle taloudelle aiheuttamien kokonaiskustannusten hillitseminen.

Tällä hetkellä kuntien lakisääteisiä velvoitteita työllistämiseen liittyen ovat ikääntyneiden velvoitetöylyttäminen, kuntouttava työtoiminta, työmarkkinatuen rahoitus, työttömien terveyden edistäminen sekä TYP-toiminta. Lain velvoitteiden lisäksi kunnat tuottavat vapaaehtoisesti laajasti ja monipuolisesti yleistoimivaltaansa perustuvia palveluja työttömille työnhakijoille. Kokeilussa kuntien rooli laajenisi huomattavasti ja niiden järjestämisvastuulle tulisi Julkisesta työvoima- ja yrityspalvelusta annetussa laissa määriteltyjä tehtäviä.

Kokeilun perusasetelma on hyvä. On tarkoituksenmukaista lisätä kuntien ja erityisesti kaupunkiseutujen vastuuta julkisten työvoima- ja yrityspalvelujen järjestämisessä. Kaupunkiseuduilla on joka tapauksessa ratkaisevan tärkeä rooli kansallisen ja alueellisen elinvoiman edistäjänä. Kunnat myös vastaavat suurelta osin työttömyyden kustannuksista, joten niillä on myös oltava riittävä toimivalta ja tehokkaat työkalut, joilla edistää työllisyyttä ja ehkäistä syrjäytymistä alueellaan.

Kokeilussa kunnat voivat koordinoita nykyiset lakisääteiset ja ei-lakisääteiset työllisyyspalvelunsa niille siirtyvien julkisten työvoima- ja yrityspalvelujen kanssa ja siten rakentaa kaupunkiseudun elinvoimaa vahvistavan palvelukokonaisuuden. Tämä parantaa työllisyystoimien vaikuttavuutta, sillä kuntien on mahdollista järjestää kokeilussa nykyiset yleisen toimialansa työllisyyspalvelut sekä muita palvelujaan ja ehdotetun lain nojalla järjestettäväksi siirtyvät palvelut uudelleenlaiksi, tehokkaammaksi kokonaisuudeksi. Tämä mahdollistaa uudennlaisia työnhakijoille tarjottavia työllistymistä edistäviä toimia, joilla nykyistä paremmin tunnistetaan ja ratkaistaan asiakkaiden yksilölliset palvelutarpeet. Oleellista on, että kokeilualueet voisivat nykyistä vapaammin kehittää uudennlaisia työllisyydenhoidon toimintamalleja alueen erityistarpeet huomioiden. Tämä tietenkin edellyttää saumatonta yhteistyötä paitsi kuntien ja TE-hallinnon kesken, myös systemaattista yhdessä tekemistä koko työllisyydenhoidon laajassa verkostossa.

Lahden alueella hyvistä paikallisen yhteistyön tuloksista voi mainita Ohjaamo Lahden ja Vauhdittamo-hankkeen verkostot, joissa eri työllisyystoimijat ovat joustavasti yhdistäneet toimintonsa asiakaslähtöiseksi kokonaisuudeksi samoihin toimitiloihin. Näissä palveluissa on panostettu henkilökohtaiseen asiakaspalveluun heti työttömyysjakson alussa, jolloin voidaan turvata ns. vahva alku työnhakijan työllistymisen edistämiseksi. Ennaltaehkäisyn merkitys on ratkaiseva työttömyyttä torjuttaessa ja mitä nopeammin työnhakija aktivoituu tavoitteelliseksi työnhakijaksi, sitä vaikuttavampia tuloksia on lupa odottaa.

Kokeilun kohderyhmään kuuluvien heikossa työmarkkina-asemassa olevien palvelutarpeet liittyvät useimmiten kunnan järjestämisvastuulla oleviin sosiaali- ja terveystyöpalveluihin, joilla arvioidaan ja edistetään työnhakijan toimintakykyä ja työmarkkinavalmiuksia sekä terveydentilaa. Kokeilussa kuntien mahdollisuudet ja laajempi keinovalikoima liittyisivät siten ennen kaikkea näiden lakisääteisten ja kuntien yleisen toimialan työllisyys- ja elinkeinopalvelujen yhdessä muodostamaan uudennlaiseen palveluyhdistelmään ja koordinaatioon.

Lakiluonnoksen taustateksteissä linjataan kokeiluun siirrettävistä valtion resursseista. Varsinkin TE-hallinnosta siirtyvät henkilöstöresurssit vaikuttavat vaatimattomilta, kun huomioidaan kokeilun haastava

kohderyhmä, erityisesti rakennetyöttömät. Lahden kaupunki aikoo panostaa itse merkittävästi työllisyidenhoitoon nyt ja jatkossa, mutta nykyisen palvelutason säilyttäminen ja erityisesti kokeilun lakisääteliset tehtävät ja tavoitteena oleva lisäarvon saavuttaminen voi olla näillä resursseilla haasteellista. Siirtyvien henkilöiden lukumäärä, osaaminen ja yleiset edellytykset hoitaa tehtäviään tulee suhteuttaa kunnan vastuulle siirtyvää asiakaskohderyhmää vastaavaan tosiasialliseen resurssitarpeeseen huomioiden kohderyhmän koko, työmarkkinakelpoisuus ja asiakkaiden yksilöllinen palvelutarve.

Samoin on syytä kiinnittää huomiota linjaukseen henkilöstön toimitiloista. Vaikuttavimmat työllisyidenhoidon tulokset tehdään monialaisissa palveluissa, joissa henkilöstö on fyysisesti sijoittunut samoihin tiloihin. Nykyisten TE-toimiston tilojen hyödyntämisen sijaan henkilöstön sijoittamisen tulee perustua joustavaan, ratkaisukeskeiseen ja asiakaslähtöiseen toimintatapaan, jossa kaikki työllisyyspalvelut ovat saatavissa samoissa tiloissa ns. yhden luokun periaatteella. Näiden yhteisten tilojen kustannukset tulee kattaa valtion ja kuntien kesken niihin sijoittuvien henkilöstömäärien suhteessa.

Kokeilun kestoksi on suunniteltu noin 2,5 vuotta, keväästä 2020 vuoden 2022 loppuun. Kokeilussa pyritään tuottamaan vertailukelpoista tietoa eri mallien toimivuudesta. Luotettavien arvioiden tekeminen uuden mallin toimivuudesta verrattuna nykymalliin on haastavaa tehdä näin lyhyellä aikajänteellä. Näin varsinkin, kun kyseessä on suurelta osin vaikeasti työllistyvien joukko, jonka työllisyyspolku voi olla vuosien mittainen lähtien kuntouttavista toimenpiteistä hiljalleen lähemmäs työmarkkinoita tai tutkintoon johtavaa koulutusta. Toisekseen maininta jo valmisteluvaiheessa siitä, että kokeilun jälkeen palataan entiseen, on kokeilun tavoitteiden vastainen.

Tässä vaiheessa on vielä vaikea arvioida toimivaltaan ja työnjakoon liittyviä kysymyksiä tarkasti. Selvää kuitenkin on, että yleisesti ottaen kokeilulta odotetaan selkeyttä ja systemaattista yhdessä tekemistä kaikkien toimijoiden kesken. Eri toimijoiden asiantuntemuksen ja resurssien yhdistämisellä ja pitkäjänteisellä työllä on mahdollista luoda vaikuttavia ratkaisuja työllisyidenhoitoon. Siksi jo kokeilun alkaessa tulisi tähdätä pysyvään uuteen toimintamalliin.

Kaiken kaikkiaan kokeiluesitys on oikeansuuntainen ja antaa erinomaisia mahdollisuuksia uudistaa työllisyidenhoidon kokonaisuutta eri alueilla. Lakiluonnoksen perusteella kokeilualueilla on nykyistä helpompi kehittää asiakkaan palvelujen laajaa kokonaisuutta, jos kaikki osapuolet aidosti sitoutuvat työllisyidenhoidon kehittämiseen.

Häme

Kunta	Kohderyhmä yhteensä	Ryhmän %-osuus	Kunnan päätöksentekooikeus, €	Siirtyvä TE-henkilöstö htv	ELY-koulutukset
Lahti	7 872	23 %	1 317 708 €	36,9	3 414 134 €
Hollola	749	2 %	125 164 €	3,5	324 295 €
Orimattila	575	2 %	97 110 €	2,7	251 609 €
Asikkala	227	1 %	36 852 €	1,0	95 482 €
Kärkölä	205	1 %	32 204 €	0,9	83 439 €
Yhteensä	9 628	28 %	1 609 038 €	45,1	4 168 959 €
Hämeenlinna	3 210	9 %	527 216 €	14,8	1 365 998 €
Janakkala	541	1 %	85 158 €	2,4	220 641 €
Hattula	203	1 %	36 354 €	1,0	94 192 €
Yhteensä	3 954	11 %	648 728 €	18,2	1 680 831 €
Yhteensä	13 582	39 %	2 257 766 €	63,3	5 849 790 €



Lahden kaupunki
Elinvoima- ja työllisyysjaosto

Päätöspäivämäärä
20.01.2020 § 7

Kalevan kisojen 2023 ja Motonet GP-kisojen 2020 avustaminen

D/2268/02.05.01.03.00/2019

Asian valmistelija /
Lisätietojen antaja yhteysjohtaja Mari Kuparinen, puh. 044 371 9450

Päätös Päätösehdotus hyväksyttiin.

Päätösehdotus Kaupunkikehitysjohtaja Olli Alho

Elinvoima- ja työllisyysjaosto päättää myöntää Lahden Ahkeralle Kalevan kisojen järjestämiseen 60.000 euroa avustusta sekä tarvittavat tilat veloituksetta (arvo n. 30 000 €) ja isännöi SUL:n liittovaltuustolle ja päätukijoille järjestettävää vastaanottoa. Lisäksi myönnetään Motonet GP-kisojen järjestämiseen vuodelle 2020 avustusta 15 000 euroa. Avustus maksetaan elinvoima- ja kilpailukykypalvelujen kustannuspaikalta Tapahtumien tukeminen 101014040 edellyttäen, että summa sisältyy vuosittain kaupungin talousarvioon ja EKP:n käyttösuunnitelmaan ja kaupunki saa edellä mainitut vastineet.

Perusteluosa Lahden Ahkera ry on päättänyt hakea Kalevan kisoja 2023 Lahteen. Kalevan kisat on 3-4 -päiväinen yleisurheilutapahtuma ja ajoittuu heinä-elokuun viikonloppuun. Järjestelykoneiston osaaminen varmistetaan myös järjestämällä vuosittain Motonet GP kilpailusarjan osakilpailu 2020-2022. Lahden Ahkera tarvitsee yhteistyökumppanikseen Lahden kaupungin.

Lahden Ahkera esittää, että Lahden kaupunki myöntäisi Kalevan kisojen 2023 järjestelyihin, 70 000 € tuen mitä vastaan kaupunki saa;

- jokaisen kisoista tulevan TV-lähetysten alussa näytettävän Lahti-filmin (noin 30 sekuntia)
- LAHTI -näkyvyyslementin stadionilla 40 metriä
- neljän lajin kaikkien kilpailijoiden kilpailunumerojen alareunassa LAHTI -logo
- pääkatsomolippuja 100 kpl/päivä, VIP-lippuja 20 kpl/päivä ja VIP tilaisuuden isännöinti yhtenä päivänä

Lisäksi Lahden Ahkera esittää, että kaupunki antaisi tapahtuman järjestäjän käyttöön kustannuksitta Urheilukeskuksen kiinteistöön kuuluvat tilat noin viikon ajaksi sekä mainospaikat kentällä ja kisapaikan TV-lähetysten tulospalvelutuen televisioinnin edellyttämin ehdoin ja toimisi Suomen Urheiluliiton liittovaltuustolle ja päätukijoille järjestettävään vastaanoton (200 hlö) isäntänä.



Lahden kaupunki
Elinvoima- ja työllisyysjaosto

Päätöspäivämäärä
20.01.2020 § 7

Kalevan kisoista tulee suoraa tv-lähetystä n. 10h ja ne keräävät noin puoli miljoona tv-katsojaa päivittäin. Paikanpäälle kisat keräävät katsojia noin 20 000 kolmen päivän aikana. Tapahtuman elinkeinopoliittiset vaikutukset kaupungille arvioidaan hyväksi ja imagoarvo näkyvyyden kautta huomattavaksi.

Matkalla 2023 Kalevan kisoihin Lahden Ahkera järjestää vuosittain Motonet GP kilpailusarjan osakilpailun Lahdessa. Kilpailu myönnetään vuosittain ja kesällä 2020 kilpailusarja päättyy Lahteen keskiviikkona 15.7.2020. Lahden Ahkera esittää, että Lahden kaupunki tukisi Motonet GP kilpailun järjestämistä vuosittain 25 000 € avustuksella mitä vastaan kaupunki saa;

- kisoista tulevan TV-lähetykseen alussa näytettävän Lahti-filmin (noin 30 sekuntia)
- LAHTI –näkyvyselementin stadionilla 40 metriä
- yhden lajin kaikkien kilpailijoiden kilpailunumerojen alareunassa LAHTI -logo
- pääkatsomolippuja 100 kpl, VIP-lippuja 20 kpl ja VIP tilaisuuden isännöinti

Muutoksenhaku

oikaisuvaatimusohje

Toimenpiteet

ote ilkka.vaananen@lahdenahkera.fi, janne.harjula@lahdenahkera.fi
pekka.maki-reinikka@fazer.fi, kopa/taloussuunnittelu



Lahden kaupunki
Elinvoima- ja työllisyysjaosto

Päätöspäivämäärä
20.01.2020 § 8

Elinvoima- ja kilpailukykypalveluiden käyttösuunnitelma 2020

D/210/02.02.00.00.03/2020

Asian valmistelija /
Lisätietojen antaja Controller Anu Vesikukka, puh. 044 416 3328

Päätös Päätösehdotus hyväksyttiin.

Merkittiin pöytäkirjaan, että puheenjohtaja Juha Rostedt esteellisenä poistui kokoushuoneesta asian käsittelyn ja päätöksenteon ajaksi ja puheenjohtajana toimi varapuheenjohtaja Jetta Laakso (HL 28.1 §:n 5-kohta).

Päätösehdotus Kaupunkikehitysjohtaja Olli Alho

Elinvoima- ja työllisyysjaosto hyväksyy liitteenä olevasta Konsernihallinnon käyttösuunnitelmasta Elinvoima- ja kilpailukykypalvelujen ja Tukityöllistämisen käyttösuunnitelman vuodelle 2020.

Perusteluosa Kuntalain 110 §:n mukaan kunnan toiminnassa ja taloudenhoidossa on noudatettava talousarviota. Lahden kaupungin talousarviosta vuodelle 2020 sekä taloussuunnitelmasta vuosille 2020 - 2022 päätti kaupunginvaltuusto 25.11.2019 (§ 114).

Lahden kaupungin hallintosäännön 37 §:n mukaan ”Kaupunginhallitus sekä lauta- ja johtokunnat sekä jaostot hyväksyvät omalta osaltaan talousarvioon perustuvat käyttösuunnitelmat, jotka koskevat kaupunginvaltuuston hyväksymän talousarvion ja tavoitteiden toteuttamista sekä määrärahojen jakoa käyttötarkoituksiin.”

Hallintosäännön 42 §:n 5 momentin mukaan lautakunnan tai muun toimielimen on vuosittain määrättävä sekä ilmoitettava kaupungin kirjanpidosta vastaavalle yksiköille ne henkilöt, jotka sen puolesta hyväksyvät menotositteet.

Konsernihallinnon taloussuunnittelussa on valmisteltu talousarvion laadintaohjeen mukaisesti Konsernihallinnon yhteinen asiakirja ”Konsernihallinnon käyttösuunnitelma vuodelle 2020”, joka sisältää Elinvoima- ja kilpailukykypalvelujen ja Tukityöllistämisen käyttösuunnitelman. Siinä esitetään vastuualueittain vuoden 2020 kustannuspaikkajaon mukaisesti määrärahojen jakautuminen sekä tositteiden hyväksyjät. Käyttösuunnitelma sisältää myös tietoa



Lahden kaupunki
Elinvoima- ja työllisyysjaosto

Päätöspäivämäärä
20.01.2020 § 8

organisaatiosta sekä sen toimintaperiaatteista, viranhaltijapäätösten nähtävillä pidosta, strategian ja toiminnallisten tavoitteiden toteutuksesta sekä henkilöstöstä.

Elinvoima ja kilpailukykypalvelujen vuotuiset toistuvaisavustukset päätetään käyttösuunnitelman yhteydessä. Muut mahdolliset kertaluonteiset avustukset ja hankkeiden kuntarahoitusosuudet päätetään viranhaltijapäätöksillä käyttösuunnitelman hyväksymisen jälkeen.

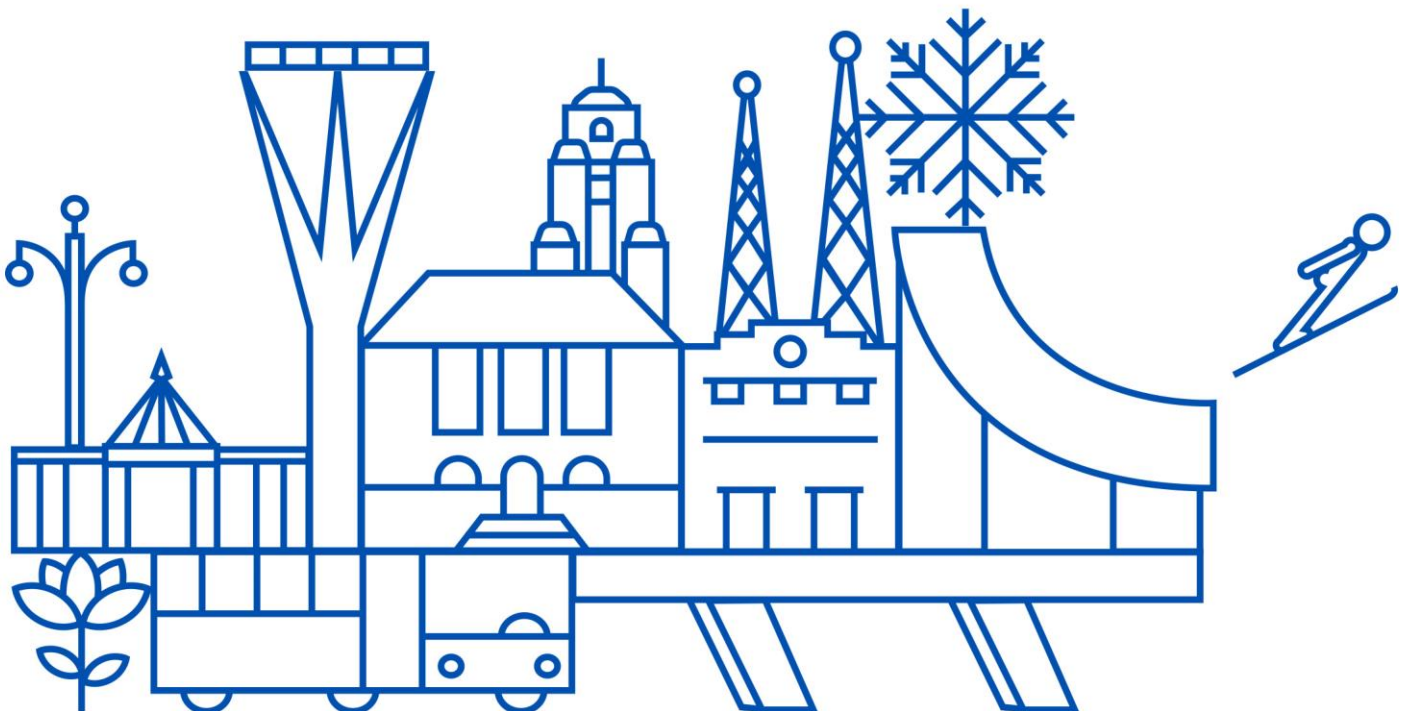
Tukityöllistämisen käyttö- ja toimintasuunnitelmat 2020 on tallennettu jaoston extranettiin nähtäväksi.

- Muutoksenhaku oikaisuvaatimusohje (* korjattu väärä muutoksenhakuohje 7.2.2020)
- Toimenpiteet ote tositteiden hyväksyjät, Elinvoima- ja kilpailukykypalvelut, Konsernipalvelut/taloussuunnittelu, Provincia Oy
- Liitteenä 1. Konsernihallinnon käyttösuunnitelma 2020

LAHTI

Konsernihallinnon käyttösuunnitelma vuodelle 2020

Tarkastuslautakunta 15.1.2020
Elinvoima- ja työllisyysjaosto 20.1.2020
Konserni- ja tilajaosto 20.1.2020
Osallisuuden ja hyvinvoinnin jaosto 23.1.2020
Kaupunginhallitus 3.2.2020



Sisällys

1.	Johdanto	3
2.	Organisaatio	3
3.	Viranhaltijapäätösten nähtävillä pitäminen	4
4.	Kokousaikataulu	5
5.	Konsernihallinto	6
6.	Strategia ja toiminnalliset tavoitteet	8
7.	Konsernipalvelut	13
	Sitova määräraha ja tuloarvio	13
	Henkilöstö.....	13
	Määrärahajako	14
	Toimintasuunnitelma	16
	Valtuustoryhmät ja niiden toiminnan tukeminen	17
	Lainannostosuunnitelma	17
	Toistuvaisavustukset	17
	Jäsenmaksut	18
8.	Elinvoima- ja kilpailukykypalvelut sekä Tukityöllistäminen	19
	Sitova toimintakate	19
	Henkilöstö.....	19
	Määrärahajako	20
	Toimintasuunnitelma	22
9.	Osallisuus ja hyvinvointipalvelut	24
	Sitova toimintakate	24
	Henkilöstö.....	24
	Määrärahajako	24
	Toimintasuunnitelma	25
	Sosiaalinen luototus.....	25
	Jäämistöt	25
	Veteraaniavustukset	25
10.	Tarkastustoimi	26
	Sitova määräraha ja tuloarvio	26
	Henkilöstö.....	26
	Määrärahajako	26
11.	Ostot hyvinvointiyhtymästä	27
	Määrärahavaraus.....	27
12.	Käyttöomaisuuden myyntivoitot- ja tappiot	27
	Määrärahavaraus, ei valtuustoon nähden sitova	27
13.	Lahden Tilakeskus	28
	Sitova tilikauden ylijäämä (alijäämä) ilman käyttöomaisuuden myyntivoittoa ja -tappioita.....	28
	Henkilöstö.....	28
	Investoinnit.....	29
	Määrärahajako	31
	Toimintasuunnitelma ja toimenpiteet omien tavoitteiden toteuttamiseksi	32
	Jäsenmaksut	33
14.	Liitteet	34
	Konsernihallinnon laskentatunnisteet ja hyväksyjät.....	34



1. Johdanto

Kuntalain 110 §:n mukaan kunnan toiminnassa ja taloudenhoidossa on noudatettava talousarviota. Lahden kaupungin talousarviosta vuodelle 2020 sekä taloussuunnitelmasta vuosille 2020–2022 päätettiin kaupunginvaltuuston kokouksessa 25.11.2019 (§ 114).

Lahden kaupungin organisaatio jakautuu konsernihallintoon, sivistyksen palvelualueeseen, kaupunkiympäristön palvelualueeseen sekä taseyksikköihin, jotka kaikki toimielimien vastaaavat osaltaan siitä, että kaupunginvaltuuston talousarviossa 2020 asettamat taloudelliset sekä toiminnalliset tavoitteet toteutuvat. Talousarvion tehtävistä muutoksista päättää valtuusto.

Talousarvion perusteella tulee laatia määrärahojen käytölle käyttösuunnitelmat, joissa toimitellaan ottaa kantaa viranhaltijoiden toimivaltaan ja laskujen hyväksymiseen. Käyttösuunnitelmavaiheessa ei enää muuteta kaupunginvaltuuston hyväksymiä sitovuus- tasojen kokonaistuloja ja kokonaismenoja.

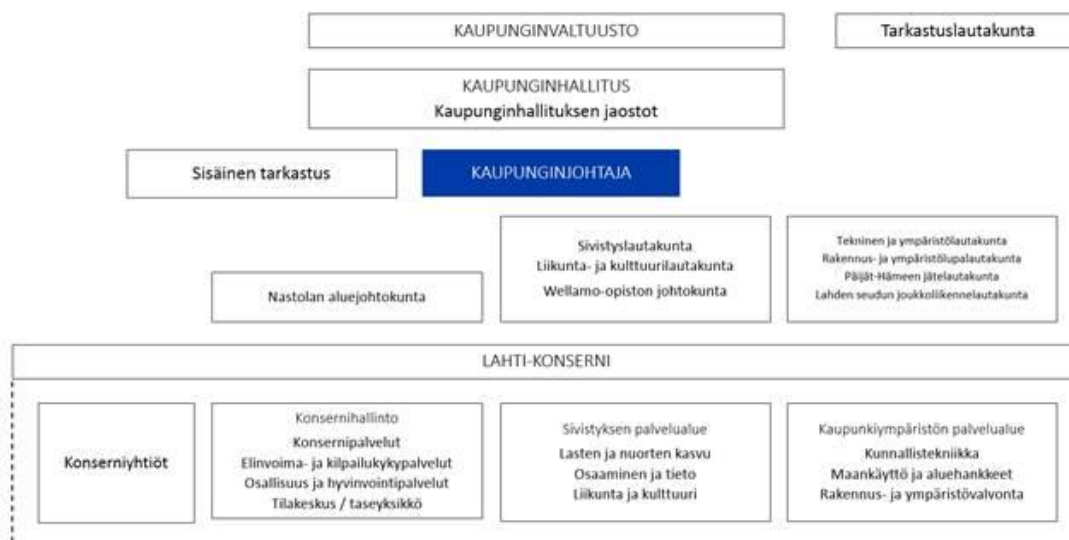
Käyttösuunnitelmat hyväksytetään toimitelmissä ja ne toimivat pohjana talousarvion seurannassa ja raportoinnissa. Niissä tulee huomioida kaupunginvaltuuston hyväksymät kaupunkitasoiset sitovat tavoitteet sekä henkilöstösuunnittelu. Käyttösuunnitelma on vahvistettava viimeistään 31.1.2020 mennessä.

Lahden kaupungin talousarvion 2020 toimeenpano-ohjeiden mukaisesti on valmisteltu yhtenäinen käyttösuunnitelma, joka vietään toimitelmiin päätettäväksi seuraavasti:

- Konsernipalvelujen käyttösuunnitelman vahvistaa kaupunginhallitus.
- Lahden Tilakeskus taseyksikön käyttösuunnitelman vahvistaa Konserni- ja tilajaosto, joka päättää myös talonrakennusinvestoinneista.
- Elinvoima- ja kilpailukykypalvelujen käyttösuunnitelman vahvistaa Elinvoima- ja työllisyysjaosto.
- Osallisuus- ja hyvinvointipalvelujen käyttösuunnitelman vahvistaa Osallisuuden- ja hyvinvoinnin jaosto.
- Tarkastustoimen käyttösuunnitelman vahvistaa tarkastuslautakunta.
- Sivistyksen palvelualueen käyttösuunnitelman vahvistaa omien vastualueidensa osalta sivistyslautakunta, liikunta- ja kulttuurilautakunta tai Wellamo-opiston johtokunta.
- Kaupunkiympäristön palvelualueen käyttösuunnitelman vahvistaa Tekninen ja ympäristölautakunta.

2. Organisaatio

Lahden kaupungin organisaatiokaavio on kuvattu alla.



Tarkemmat organisaatiokaaviot konsernihallinnon ja palvelualueiden osalta löytyvät Lahden www-sivuilta:

<https://www.lahti.fi/tietoa-lahdesta/kaupungin-organisaatio>



3. Viranhaltijapäätösten nähtävillä pitäminen

Kaupungin virallinen ilmoitustaulu on kaupungintalon 1 krs:ssa. Ilmoitustaululla paperisina kuulutetaan vain muualta tulleet kaupungille kuulutettavat asiat.

Kaupungin omat kuulutukset julkaistaan sähköisinä kaupungin internet sivuilla, kohdassa kuulutukset ja ilmoitukset (www.lahti.fi/ajankohtaista/kuulutukset-ja-ilmoitukset).

Viranhaltijapäätökset pidetään yleisesti nähtävillä Lahden kaupungin internet sivuilla www.lahti.fi, mikäli asianomainen viranomais katsoo sen tarpeelliseksi eikä salassapitoa koskevista säännöksistä muuta johdu.



4. Kokousaikataulu

Poliittisen päätöksenteon aikataulu:

Kv 11.11.2019, kh 4.11.2019

OH-jaosto 6.11.2019

ET-jaosto 18.11.2019

KT-jaosto 18.11.2019

Kokousaikataulu v. 2020 KEVÄT

TAMMIKUU		HELMIKUU		MAALISKUU		HUHTIKUU		TOUKOKUU		KESÄKUU	
1Ke	Uudenvuodenpäivä	1La		1Su		1Ke	Pjtmk, KV-info	1Pe	Vappu	1Ma	KTJ, ETJ
2To		2Su		2Ma	KH	2To		2La		2Ti	
3Pe		3Ma	KH	3Ti		3Pe		3Su		3Ke	
4La		4Ti		4Ke	Pjtmk, KV-info	4La		4Ma	KH, KH-lähetekeskustelu	4To	
5Su		5Ke		5To		5Su		5Ti		5Pe	
6Ma	Loppiainen	6To		6Pe		6Ma	KH, KV	6Ke	Pjtmk, KV-info, KV-kehysinfo	6La	
7Ti		7Pe		7La		7Ti		7To		7Su	
8Ke		8La		8Su		8Ke		8Pe		8Ma	KH
9To		9Su		9Ma	KH, KV	9To		9La		9Ti	
10Pe		10Ma	KH	10Ti		10Pe	Pitkäperjantai	10Su		10Ke	OHJ, Pjtmk, KV-info
11La		11Ti		11Ke		11La		11Ma	KH, KV, Talousarvion laadintaohje	11To	
12Su		12Ke		12To		12Su	Pääsiäispäivä	12Ti		12Pe	
13Ma	KH	13To		13Pe		13Ma	2. Pääsiäispäivä	13Ke		13La	
14Ti		14Pe		14La		14Ti		14To		14Su	
15Ke		15La		15Su		15Ke		15Pe		15Ma	KH, KV
16To		16Su		16Ma		16To		16Ti		16Ti	
17Pe		17Ma	KTJ, ETJ	17Ti		17Pe		17To		17Ke	
18La		18Ti		18Ke		18La		18Ma	KTJ, ETJ	18To	
19Su		19Ke		19To	Kv-seminaari	19Su		19Ti		19Pe	Juhannusaatto
20Ma	KTJ, ETJ, Käyttösuunnitelma	20To		20Pe	Kv-seminaari	20Ma	KH	20La		20La	Juhannuspäivä
21Ti		21Pe		21La		21Ti		21To	Helatorstai	21Ti	
22Ke	Pjtmk, KV-info	22Su		22Su		22Ke		22Pe		22Ma	
23To	OHJ, Käyttösuunnitelma	23Ma		23Ma	KTJ, ETJ	23To		23La		23Ti	
24Pe		24Ma		24Ti		24Pe		24Su		24Ke	
25La		25Ti		25Ke	OHJ	25La		25Ma	KH	25To	
26Su		26Ke		26To		26Su		26Ti		26Pe	
27Ma	KH, KV, Käyttösuunnitelma	27To		27Pe		27Ma	KTJ, ETJ	27Ke		27La	
28Ti		28Pe		28La		28Ti		28To		28Su	
29Ke		29La		29Su		29Ke	OHJ	29Pe		29Ma	
30To				30Ma	KH, tilinpäätös	30To		30La		30Ti	
31Pe				31Ti		31Su		31Su			

Kokousaikataulu v. 2020 SYKSY

HEINÄKUU		ELOKUU		SYYSKUU		LOKAKUU		MARRASKUU		JOULUKUU	
1Ke		1La		1Ti		1To		1Su		1Ti	
2To		2Su		2Ke	Pjtmk, KV-info	2Pe		2Ma	KH	2Ke	OHJ
3Pe		3Ma		3To		3La		3Ti		3To	
4La		4Ti		4Pe		4Su		4Ke	OHJ, Pjtmk, KV-info	4Pe	
5Su		5Ke		5La		5Ma	KH, KV	5To		5La	
6Ma		6To		6Su		6Ti	K:n TA-esitys	6Pe		6Su	Itsenäisyyspäivä
7Ti		7Pe		7Ma	KH, KV	7Ke		7La		7Ma	KTJ, ETJ
8Ke		8La		8Ti		8To		8Su		8Ti	
9To		9Su		9Ke		9Pe		9Ma	KH, KV (vero-%)	9Ke	Pjtmk, KV-info
10Pe		10Ma	KH	10To		10La		10Ti		10To	
11La		11Ti		11Pe		11Su		11Ke		11Pe	
12Su		12Ke		12To		12Ma	KTJ, ETJ	12To		12La	
13Ma		13To		13Su		13Ti		13Pe		13Su	
14Ti		14Pe		14Ma	KTJ, ETJ	14Ke		14La		14Ma	KH, KV
15Ke		15La		15Ti		15To	Kv-seminaari	15Su		15Ti	
16To		16Su		16Ke		16Pe	Kv-seminaari	16Ma	KTJ, ETJ	16Ke	
17Pe		17Ma	KTJ, ETJ, TA käsittely	17To		17La		17Ti		17To	
18La		18Ti		18Pe		18Su		18Ke		18Pe	
19Su		19Ke		19To		19Ma		19To		19La	
20Ma		20To		20Su		20Ti		20Pe		20Su	
21Ti		21Pe		21Ma	KH	21Ke		21La		21Ma	
22Ke		22La		22Ti		22To		22Su		22Ti	
23To		23Su		23Ke	OHJ	23Pe		23Ma	KH, KV-TA	23Ke	
24Pe		24Ma	KH	24To		24La		24Ti		24To	Jouluaatto
25La		25Ti		25Pe		25Su		25Ke		25Pe	Joulupäivä
26Su		26Ke		26La		26Ma	KH TA, KH	26To		26La	Tapaninpäivä
27Ma		27To	OHJ, TA käsittely	27Su		27Ti	KH TA	27Pe		27Su	
28Ti		28Pe		28Ma	KH	28Ke	KH TA (vara-pv)	28La		28Ma	
29Ke		29La		29Ti		29To		29Su		29Ti	
30To		30Su		30Ke	Pjtmk, KV-info	30Pe		30Ma	KH	30Ke	
31Pe		31Ma	KH			31La				31To	

KV = Kaupunginvaltuusto klo 18.00
 KV-info = Kaupunginvaltuustoinfo klo 16.30
 KH = Kaupunginhallitus klo 15.30, (valtuustopäivinä klo 14.30)
 KH IK = Kaupunginhallituksen iltakoulu klo 15.30
 ETJ = Elinvoima- ja työllisyysjaosto klo 15.00
 KTJ = Konserni- ja tilajaosto klo 13.00
 OHJ = Osallisuuden ja hyvinvoinnin jaosto klo 15.00
 Pjtmk = Valtuustoryhmien puheenjohtajatoimikunta klo 15.15

Vki, pyhä tai muu vapaapäivä
Koulujen syysloma, vko 43



5. Konsernihallinto

Konsernihallinto sis. Lahden Tilakeskus

Määrärahat	TP 2018	TA+LTA:t 2019	TA 2020	TS 2021	TS 2022
Menot	482 519 285	510 236 300	518 111 900	524 569 400	527 749 900
Tulot	81 391 318	80 931 500	80 866 200	83 518 900	85 332 400
Toimintakate	-400 231 538	-428 704 800	-436 645 700	-440 450 500	-441 817 500

Henkilöstön kehitysnäkymät

Konsernihallinnon henkilötyövuodet ovat vähentyneet vuodesta 2018 verrattuna vuodelle 2019 arvioituihin henkilötyövuosiin. Suunnitelmien mukaan henkilötyövuodet vähenevät talousarviovuonna 2020 ja edelleen vuosina 2021–2022. Vähennys johtuu muun muassa siitä, että velvoitetyöllistämiseen käytettävissä olevien määrärahojen vähenemisen vaikutusta ei ollut aiemmin huomioitu.

Henkilöstösuunnitelma (palkalliset henkilötyövuodet)	TP 2018	TA+LTA:t 2019	TA 2020	TS 2021	TS 2022
Konsernipalvelut	131	126	124	124	122
Muutos		-5	-2	0	-2
Elinvoima ja kilpailukykypalvelut	27	25	28	28	28
Muutos		-2	3	0	0
Tukityöllistäminen	157	149	143	135	135
Muutos		-8	-6	-8	0
Osallisuus ja hyvinvointipalvelut	28	26	25	24	24
Muutos		-2	-1	-1	0
Tarkastustoimi	2	2	2	2	2
Muutos		0	0	0	0
Lahden Tilakeskus	46	46	47	47	47
Muutos		0	1	0	0
Yhteensä	391	374	369	360	358
Muutos		-17	-5	-9	-2

*2018 luvut poikkeavat tilinpäätöksessä esitetyistä laskentatavan muutoksen vuoksi

Henkilötyövuodet ja henkilöstökustannukset jaksotetaan myöhemmin ja tästä saadaan tavoitteet, joiden toteutumista seurataan osana kuukausittaista johdon raportointia. Raportoinnista saatavaa tietoa hyödynnetään muun muassa täyttölupamenettelyssä vuoden aikana.

Yksiköt kehittävät ja ylläpitävät henkilöstön osaamista yksikkökohtaisten kehittämis- ja koulutussuunnitelmien mukaisesti. Vuonna 2020 osaamisen kehittäminen ja ylläpito kohdentuu erityisesti alakohtaiseen ammatilliseen osaamiseen ja tietotyövälineiden käyttöön. Suunnitelmien perusteella osaamisen kehittämiseen ja ylläpitoon suunnitellaan varattavaksi keskimäärin 5,4 päivää per työntekijä.



Toiminnan ja talouden tasapaino-ohjelman toteutus

Toiminnan ja talouden tasapaino-ohjelmalla 2019–2022 tavoitellaan tuottavuushyötyjä vuonna 2020 konsernihallinnossa alla kuvatuin toimenpitein. Käyttötalous- ja investointisäästöt sisältyvät talousarviolukuihin.

Työllistymistä ja työttömyyden vähentämistä toteutetaan monin eri toimin. Lahti on mukana toukokuussa 2020 käynnistyvässä kolmivuotisessa Työllisyyden kuntakokeilussa, joka tarjoaa nykyistä laajemmat mahdollisuudet kehittää toimia työttömyyden vähentämiseksi. Kokeilu on alueellinen ja sen piiriin ohjataan sellaiset työttömät ja työvoimapalveluissa olevat työnhakijat, jotka eivät ole oikeutettuja ansiopäivärahaan, sekä kaikki alle 30-vuotiaat työnhakijat ja maahanmuuttajat. Työllisyyttä tuetaan myös lisäämällä kuntouttavaa työtoimintaa yhteistyössä Päijät-Hämeen hyvinvointiyhtymän toimijoiden kanssa. Tavoitteena on järjestää vähintään 1 200 työmarkkinatukilistoilla olevan lahtelaisen aktivoiminen kuntouttavan työtoiminnan keinoin. Yritys- ja oppilaitos-yhteistyötä sekä työllistymisen tukipalvelujen saatavuutta parannetaan ja koko kaupunkikonserni velvoitetaan edistämään aktiivisesti työllisyyttä.

Johtamista ja johtamiskulttuuria edistetään mm. lisäämällä valmentavaa esimiestyötä, turvaamalla joustavat ja toimivat palvelut palvelualueille. Esimiestyön kehittämistä jatketaan, tavoitteena on henkilöstön työkuormittavuuden tunnistaminen ja ehkäiseminen sekä töiden tasapuolisen jakautumisen varmistaminen yksiköissä. Sairauspoissaolojen vähentämiseksi lisätään henkilöstön työhyvinvointia useilla toimenpiteillä, esimerkiksi varhaisen välittämisen mallin päivityksen/jalkauttamisen välityksellä, esimiestyön kehittämisellä. Wellamo Työterveyden roolia terveysperusteisten poissaolojen ennaltaehkäisevässä työssä vahvistetaan. Henkilöstön liikunta- ja kulttuuriharrastusten tukemisen on otettu käyttöön ePassi.

Henkilöstön osaamista tuetaan vuonna 2019 käyttöönotetun Lahti-mallin koulutusten avulla, jotka on suunniteltu muuttuvan työelämän tarpeita varten. Hallinnon prosesseja tehostetaan ja automatisoidaan. Esimies ja asiantuntijatyön sekä hallinnon tukipalvelujen välistä työnjakoa selkeytetään. Perustietotekniikassa pilvipohjaisiin ratkaisuihin siirtyminen mahdollistaa lisenssikustannusten alenemisen. Kaupungin operatiiviset järjestelmät käydään läpi vuoden 2020 aikana ja samalla luovutaan tarpeettomista järjestelmistä.

Tytäryhteisöjen ja kuntayhtymien ohjauksessa korostetaan Lahti-konsernin kokonaisuutta. Yhtiöiden tuloutusten tasot tarkistetaan. Kaupungin talous- ja henkilöstöpalvelujen reaalikustannuksia alennetaan Provincia Oy:n viiden prosentin vuotuisen hintojen alentamistavoitteen avulla. Lahden Jäähalli Oy:n sopimus pääomituksesta päättyy vuoden 2020 aikana ja yhtiön omistus järjestellään uudelleen.

Toiminnan ja talouden tasapaino-ohjelman vaikutus käyttötalouteen on yhteensä 7,2 milj. euroa vuonna 2020, josta Konsernihallinnon käyttötalouteen tästä kohdistuu 2,8 milj. euroa, Sivistyksen palvelualueelle 1,5 milj. euroa ja Kaupunkiympäristön palvelualueelle 1,0 milj. euroa. Toiminnan ja talouden tasapaino-ohjelma pitää sisällään lisäksi kaupunkitasoisia säästöjä, jotka eivät kohdistu Konsernihallintoon tai palvelualueille ja näiden vaikutus käyttötalouteen on 1,9 milj. euroa vuonna 2020.



6. Strategia ja toiminnalliset tavoitteet

Konsernihallinnon vuoden 2020 kärkitoimenpiteet:

1.LAHTI OPISKELUKAUPUNKI

Kärkihanke lyhyesti: Kärkihankkeen tavoitteena on kehittää Lahtea innostavana, ainutlaatuisena ja innovatiivisena opiskelukaupunkina. Euroopan ympäristöpääkaupunki 2021 -voitto kytkeytyy vahvasti kärkihankkeen toimenpiteisiin tarjoten opiskelijoille uniikkeja oppimis- mahdollisuuksia ja oppilaitoksille uudenlaisen tilaisuuden tehdä yhteistyötä toistensa, kaupungin ja alueen yritysten kanssa. Kärkihankkeessa toteutetaan toimenpiteitä, jotka edistävät kaupungin vetovoimaa, lisäävät tietoa kaupungin koulutustarjonnasta, kehittävät oppilaitoksien välistä yhteistyötä ja kasvattavat kaupungin innovaatiopotentiaalia. Niemen aluetta hyödynnetään kokeilualustana kaupungin kestävien liikkumisratkaisujen kehittämisessä ja kaupungin kampusalueita kehitetään aktiivisesti.

Palvelualueen toimenpide	Mittari	Lähtö/ tavoitetaso	Käyttösuunnitelman toimenpiteet
Osallistetaan ja sitoutetaan alueen oppilaitokset ja opiskelijat aktiivisesti mukaan Lahden Euroopan ympäristöpääkaupunki 2021 -vuoden suunnitteluun ja toteuttamiseen. (Koha) Vastuhenkilö: Henna Eskonsipo-Bradshaw Elina Ojala	- Euroopan ympäristöpääkaupunki 2021 -vuoden suunnitteluun ja valmisteluihin osallistuneiden oppilaitosten määrä - Monitieteellisen Lahti Euroopan ympäristöpääkaupunki 2021 -harjoitteluohtelman suunnittelu ja konseptointi opiskelijoille	- Osallistuvien oppilaitoksien määrä / tavoitteena kaikki Lahden oppilaitokset (ml. korkeakoulut, ammatilliset oppilaitokset, lukiot ja peruskoulut) - Harjoitteluohtelman valmis toteuttavaksi vuonna 2021	Vuosi 2020 on Euroopan ympäristöpääkaupunkivuoden valmisteluvuosi ja vuoden 2021 toteutuksen valmisteluihin osallistetaan ja sitoutetaan alueen oppilaitokset. Vuonna 2020 suunnitellaan ja konseptoidaan vuonna 2021 toteutettava opiskelijoiden harjoitteluohtelman.
Vahvistetaan innovaatio-toimintaa ja tutkimusta rakentamalla innovaatiokumppanuuksia Lahden kaupungin strategisten teemojen ympärille yhdessä korkeakoulujen, yritysten ja yhteisöjen kanssa (erityiskärkenä kiertotalous ja muotoilu) (Koha) Vastuhenkilö: Henna Eskonsipo-Bradshaw Miikka Venäläinen	- Innovaatioallianssi-toiminnan käynnistäminen	- Innovaatioallianssin mukainen toiminta on käynnissä - Osallistuvien yritysten, korkeakoulujen ja yhteisöjen määrä/ tavoitteena kaikki korkeakoulut, avainyhteisöt sekä 5 yritystä - -/2 uutta innovaatiokokeilua	Vuonna 2020 käynnistetään eri toimijoiden yhdessä toteuttama innovaatioekosysteemitointa älykkään kiertotalouden teemalla.
Vahvistetaan Lahden kaupungin mainetta ja tunnettuutta opiskelukaupunkina (Koha) Vastuhenkilö: Henna Eskonsipo-Bradshaw Heini Moisio	- Lahti opiskelukaupunki - palautekyselyn laadinta ja toteutus lahtelaisille korkeakouluopiskelijoille - Lahti opiskelukaupunki - viestintäkampanjan toteutus - "Tervetuloa opiskelijaksi Lahteen"-konseptin ideointi ja pilotointi yhdessä korkeakoulujen, oppilaskuntien ja yritysten kanssa - Lisätään korkeakoulujen ja oppilaitoksien näkyvyyden lisäksi keskustassa laatimalla oppilaitoksien yhteistyökonsepti kaupungin Palvelutorille	- Kyselyn pilotointi ja tulosten analysointi keväällä ja syksyllä 2020, keskiarvotavoite nouseva ja 3/5 - Kampanja toteutettu keväällä ja syksyllä 2020 - Konsepti valmis ja kokeilussa syksyllä 2020 - Yhteisten tilaisuuksien ja tapahtumien määrä, 4 kpl vuodessa	Keväällä ja syksyllä 2020 toteutetaan palautekysely Lahdessa opiskeleville korkeakouluopiskelijoille. Vuonna 2020 toteutetaan viestintäkampanja. Syksyllä 2020 toteutetaan Tervetuloa-konsepti syksyllä aloitaville uusille korkeakouluopiskelijoille (LABin ja LUTin opiskelijat). Keväällä ja syksyllä 2020 toteutetaan Lahti opiskelukaupunkitilaisuuksia Palvelutorilla.



2. LUONNOLLISESTI LIIKKEESSÄ

Kärkihanke lyhyesti: Kärkihankkeen tavoitteena on luoda vahva ja yhdessä suunniteltu visio keskustan liikennejärjestelmän kehittämiseksi ja sitä tukevaksi kestävästi liikkumisen visioksi. Keskustan liikennejärjestelmän visio tähtää kaupunkistrategian vuoteen 2030 ja osaltaan luo puitteet viihtyisään ja sujuvaan liikkumiseen kasvavassa kaupungissa. Hankkeessa kasvatetaan palveluiden saavutettavuutta kävellen, pyöräillen ja julkisia kulkuneuvoja käyttäen. Kärkihanke nivoutuu osaksi kestävästi liikkumisen ohjelman (SUMP) työtä. Ympäristöpääkaupunkivuonna nostetaan esiin toteutuneita toimenpiteitä.

Palvelualueen toimenpide	Mittari	Lähtö- / tavoitetaso	Käyttösuunnitelman toimenpiteet
Otetaan käyttöön työsuhdematkalippu (Koha) Vastuhenkilö: Mira Keitaanranta	- Työsuhdematkalippujen käyttöaste	- 2020: 50 %:a henkilöstöstä käyttää työsuhdematkalippua ja heistä 10 %:lla on kuukausilippu - 2021: 55 %:a käyttää työsuhdematkalippua ja 15 %:lla on kuukausilippu.	- Käyttöön liittyvien prosessien ja linjausten laadinta sekä järjestelmäliittymien rakentaminen käyttöönoton mahdollistamiseksi - Kampanjaluonteiset markkinointitoimet henkilöstölle
Viestitään ja markkinoidaan aktiivisesti kestävästi liikkumisen mahdollisuuksista (CitiCAP) - Neuvonta, tietoisuuden lisääminen, viestintä, pyöräilyviikko, liikkujan viikko (Koha/Kymp) Vastuhenkilö: Anna Huttunen Mirkka Ruuhonen	- Henkilökohtaisen päästökauppasovelluksen (CitiCAP-app) lataukset kaupunkilaisten joukossa. - Tapahtumat pyöräilyviikolla - Tapahtumat liikkujan viikolla	- 2021 mennessä: 2000 kaupunkilaista ladannut appin - Väh. 5 tapahtumaa / viikko - Väh. 200 osallistujaa / viikko	2020: Talvipyöräilynäyttely Palvelutorilla CitiCAP sovelluksen lanseeraus 2020-2021: Tapahtumien järjestäminen pyöräilyviikolla ja liikkujan viikolla Viestintä kestävästä liikkumisesta CitiCAP ja KYMP toimesta.



3.YRITYSTEN LAHTI

Kärkihanke lyhyesti: Kaupungin toimijoiden tavoitteena on tunnistaa tehokkaasti erityyppisten ja erikokoisten yritysten palvelutarpeet. Kärkihankkeen myötä kaupungin palveluita voidaan segmentoida jatkossa paremmin erilaisia yrityksiä palvelevaksi kokonaisuudeksi. Hanke vie eteenpäin kaupungin yritysystävällisyyttä käytännössä edistäviä toimintamalleja ja parantaa osaavan työvoiman saatavuutta. Kärkihankkeessa toteutetaan myös maankäytön suunnittelua, jonka tavoitteena on monipuolinen ja sijainniltaan kiinnostava tonttitarjonta.

Palvelualueen toimenpide	Mittari	Lähtö- / tavoitetaso	Käyttösuunnitelman toimenpiteet
Parannetaan osaavan työvoiman saatavuutta (Koha) Vastuhenkilö: Miiikka Venäläinen Sami Kuikka Henna Eskonsipo-Bradshaw	- Työnantajamielikuvakoulutusta yhdessä alueen yritysten kanssa - Kv-osaajien palvelumallin luominen alueelle	- Koulutus järjestetty - Yritysten kokemukset osaavan työvoiman saatavuudesta (haastattelututkimus yrityksille 2018 vs. 2020) - Harjoittelijoiden määrä kaupunkikonsernissa selvitetään ja määrän kehitystä seurataan. Tavoitteena määrän kasvu - Käynnistetty kv-osaajien palvelumallia kehittävä hanke	Järjestetään koulutuskokonaisuus työnantajamielikuvan parantamiseksi alueen yrityksille. Toteutetaan kyselytutkimus, jolla seurataan harjoittelijoiden määrän kehitystä. Käynnistetään ja resursoidaan Lahti Talent hub -hanke.
Uudistetaan kaupungin palveluprosesseja (Koha) Vastuhenkilö: Miiikka Venäläinen	- Lahtelaisten yritysten haastattelututkimus - Yritysten asiakaspalautteen keräämisen systematisointi	- Tutkimus toteutettu ja tuloksia hyödynnetty - Pilotoidaan automaattisen palautteen keräämistä	- Toteutetaan 500 lahtelaisyriksen haastattelututkimus - Pilotoidaan puhelimitse ja kasvokkain tapahtuvien asiakaspalvelutilanteiden automaattista palautteen keräämistä.
Kehitetään kaupunkia yritysten alustana (Koha) Vastuhenkilö: Miiikka Venäläinen Tarinka Ringval	- Konserni uusien innovaatioiden alustana (konserniyhtiöt, palvelualueet) - 5G-valmiudet kuntoon - Hankintojen paikallisuuden lisääminen - Yrityspalvelusetelitoiminnan laajentaminen	- Konsernin innovatiivisten kehityshankkeiden määrä yritysten kanssa kasvaa - 5G-strategia luotu 2020 aikana - Alueen yritysten osuus hankinnoista kasvaa - Yrityspalvelusetelien määrää lisätään. 2019 20 kappaletta	- Tiivistetään kaupungin ja konserniyhtiöiden välistä vuorovaikutusta innovatiivisissa kehityshankkeissa - Tehdään selvitys kaupungin 5G verkkojen vaikutuksesta kaupungin toimintaan. - Tehostetaan paikallisten yritysten osallisuutta kaupungin hankinnoista lisäämällä vuorovaikutusta ja kouluttamalla yrityksiä. - Yrityspalvelusteileitä jaetaan yritysten myynnin ja markkinoinnin kehittämiseen sekä kestävän liiketoiminnan kehittämiseen



4.PALVELUTORI

Kärkihanke lyhyesti: Palvelutorin lähtökohtana on julkisten palveluiden palvelukonsepti, joka sujuvoittaa kuntalaisten arkea, helpottaa julkisten palvelujen kestävästä käyttämisestä, lisää palvelujen tasavertaista saavutettavuutta ja mahdollistaa palvelukehityksen joustavuuden. Palvelukokonaisuus laajenee Palvelutorin II-vaiheessa Kauppakeskus Triossa vuosien 2020–2021 aikana. Yhteisten toimintatapojen syventäminen, kaupungin ja muiden toimijoiden palvelujen yhteensovittaminen ja siitä syntyvien synergiaetujen hyödyntäminen mahdollistaa kuntalaisille paremman asiakaskokemuksen ja paremman asiakastytyvyyden julkisiin palveluihin ja niiden saavutettavuuteen tulevaisuudessa. Palvelutori osallistavana toimintapaikkana toimii myös vahvana hyvinvointia, yhteisöllisyyttä ja osallisuutta tukevana alustana asukkaille, yhdistyksille, yrityksille ja oppilaitoksille.

Palvelualueen toimenpide	Mittari	Lähtö- / tavoitetaso	Käyttösuunnitelman toimenpiteet
<p>Käynnistetään Palvelutorin II- vaihe ja yhteensovite- taan aktiivisesti kaupungin sekä muiden toimijoiden palvelut Palvelutorille (Koha)</p> <p>Vastuhenkilö: Mikko Komulainen Laura Packalen-Vehko</p>	<ul style="list-style-type: none"> - Nuorten ja työllisyyttä tukevien kaupungin palvelujen siirron käynnistäminen Palvelutorille - Palvelutorin yleistä asiakastytyvyyttä sekä tapahtumien, tarjonnan ja toiminnan asiakaskokemusta mittaavan mallin laatiminen - Toteutetaan palvelutori- toimijoille yhteistyökysely. Kyselyn pohjana käytetään Palvelutorilaisen opasta yhteistyöstä ja synergiaetuja tavoittelevasta toiminnasta. 	<ul style="list-style-type: none"> - Palvelutorin II-vaiheen palvelut ja toimijat kartoitettu - Tilarpeiden ja palveluprosessin määrittely ja palveluiden käynnistäminen Palvelutorilla 2020 - Malli luotu ja käyttöön otettu. Tulosten analysointi kuukausittain ja tavoitteena positiivisten asiakaskokemusten kasvu - Muodostetaan Palvelutorille eri toimijoista koostuvia työryhmiä (viestintä, asiakasohjaus, kokemusagentit). Säännölliset koontumiset 6-10 kertaa vuodessa - Tiivistetään palvelutoimijoiden välistä yhteistyötä ja hyödynnetään yhteensovittamisesta syntyvää synergiaetua 	<p>II- vaiheen palvelut, toimijat ja tilatarpeet kartoitetaan ja sitoutetaan mukaan Palvelutorikonseptiin</p> <p>Käynnistetään tila- ja palveluarkkitehtuurin yhteissuunnittelu palvelumuotoilun keinoin</p> <p>Luodaan asiakaskokemusta mittaava malli</p> <p>Palvelutorille muodostetaan toimijoista työryhmiä ja käynnistetään niiden säännöllinen toiminta</p> <p>Toteutetaan palvelutorilaisten / toimijoiden yhteistyökysely. Kartoitetaan toteutuneita synergiaetuja ottamalla käyttöön yhteinen asiakkuudenhallintajärjestelmä (Dynamics 365)</p>
<p>Kehitetään Palvelutoria osallistavana toimintalustana kaupunkilaisten, yhdistysten ja järjestöjen sekä yritysten ja oppilaitosten käytössä (Koha)</p> <p>Vastuhenkilö: Laura Packalen-Vehko Tia Mäkinen Anne Saloranta</p>	<ul style="list-style-type: none"> - Palvelutorin tilojen tehokas käyttö osallisuutta ja hyvinvointia tukevana toimintalustana 	<ul style="list-style-type: none"> - Vähintään 5 tapahtumaa tai tilaisuutta kuukaudessa 	<p>Pilotoidaan ja otetaan käyttöön sähköinen ajanvarausjärjestelmä, joka tukee tilojen tehokasta käyttöä ja kuntalaisten mahdollisuutta osallisuuteen</p> <p>Toteutetaan Palvelutorin asukkaille ja toimijoille suunnattua viestintäsuunnitelmaa</p>
<p>Mahdollistetaan Palvelutorilla työskentelevän Lahti-Luotsin välityksellä helppo, sujuva yhteydenpito toimijoiden ja kuntalaisten välillä (Koha)</p> <p>Vastuhenkilö: Laura Packalen-Vehko Tia Mäkinen</p>	<ul style="list-style-type: none"> - Lahti-luotsi mallin käynnistäminen 	<ul style="list-style-type: none"> - Lahti-Luotsi malli valmis ja mallia toteuttava henkilö palkattu 	<p>Lahti-Luotsi rekrytoidaan</p> <p>Lahti-Luotsi- mallin kehittäminen ja käynnistäminen huomioiden myös osallistavan budjetoinnin kaupunkitasoiset tarpeet</p>



Palvelualueen toimenpide	Mittari	Lähtö- / tavoitetaso	Käyttösuunnitelman toimenpiteet
<p>Kehitetään Palvelutorilla monikanavaista asiakaspalvelua sekä nykyisten sähköisten palveluiden ohjausta ja neuvontaa. Samalla tuotetaan tärkeää tietoa kaupungin sähköisten palveluiden kehittämisen tueksi (Koha)</p> <p>Vastuhenkilö: Laura Packalen-Vehko Niina Savolainen</p>	- Asiakastyytyväisyys Palvelutorin monikanavaiseen asiakaspalveluun, ohjaukseen ja neuvontaan sekä yleinen tyytyväisyys kaupungin sähköisiin palveluihin	- Sähköisten kanavien kautta tahtuvan asiakaspalvelun laatua mittaavan mallin luominen	<p>Sähköisten kanavien / palautejärjestelmien kehittäminen yhteistyössä tietohallinnon kanssa</p> <p>Toteutetaan kaupunkitasoinen Chat-palvelun pilotointi Lahti-Pisteellä.</p>

5. LASTEN JA NUORTEN HYVINVOINTI

Kärkihanke lyhyesti: Vahvistamme yhdessä tekemällä lasten ja nuorten hyvinvointia edistävää toimintamallia. Toteutamme maakunnallista lasten ja nuorten hyvinvointisuunnitelmaa. Toteutamme Lahden mallin – lasten ja nuorten harrastustakuuseen. Suunnittelemme uusia oppimisympäristöjä sekä kaupunkiympäristöä ja leikkialueita yhdessä lasten ja nuorten kanssa uusia ja innostavia menetelmiä hyödyntäen.

Palvelualueen toimenpide	Mittari	Lähtö- / tavoitetaso	Käyttösuunnitelman toimenpiteet
<p>EHKÄISEVÄN HYVINVOINTIYHTEISTYÖN KEHITTÄMINEN</p> <p>Sisällytetään vaikutusten arviointi päätösvalmisteluprosessiin uudistettaessa asian- ja dokumentinhallintajärjestelmää (Koha)</p> <p>Vastuhenkilö: Janne Mäki</p>	- Valmiusaste	- -/vaikutusten ennakoarviointi sisältyy päätöksentekoprosessiin	Toteutetaan osana asianhallinta- ja dokumentinjärjestelmän käyttöönottoa
<p>LASTEN HARRASTUS- KUUN TOTEUTTAMINEN</p> <p>Luodaan yhteistyömalli lasten ja nuorten liikkumisalueiden suunnittelussa ja kunnossapidossa (Kymp, koha, sivi)</p> <p>Vastuhenkilö: Jouni Arola Kirsi Kujala Tommi Lanki</p>	- Yhteinen palveluverkkotarkastelu	<p>- Palveluverkkotarkastelu valmis</p> <p>- Kartoitetaan päällekkäiset toiminnot ja laaditaan toimenpideohjelma palveluverkkotarkastelun yhteydessä</p>	<p>Kaupunkitasoinen palveluverkkotarkastelu ja kehittämissuunnitelma koskien luonto-, liikunta-, puisto- ja kiinteistöjen ulkoilun ja liikunnan matalan kynnyksen palveluita. Vaikutus taloussuunnitelmaan.</p> <p>Kympin ja sivistyksen yhteinen rakentamissuunnitteluryhmä sekä tilakeskuksen, sivistyksen ja kympin liikuntarakentamisryhmä päivittävät säännöllisesti ja ympäristöisesti liikkumisympäristöjen palveluverkkoa ja vastuita.</p>



7. Konsernipalvelut

Konsernipalvelujen vastuualueelle kuuluvat seuraavat kaupungin päätöksentekaelimet: kaupunginvaltuusto, kaupunginhallitus, elinvoima- ja työllisyysjaosto, osallisuuden ja hyvinvoinninjaosto sekä konserni- ja tilajaosto.

Kaupunginvaltuusto on kaupungin ylin toimielin, jonka vahvaa asemaa kuntalaki korostaa. Kaupunginhallitus vastaa hallinnosta ja taloudesta sekä valmistelelee valtuustossa käsiteltävät asiat.

Virkaorganisaatio koostuu seuraavista toiminnoista ja palveluyksiköistä: kaupunginjohtajan ja sisäisen tarkastuksen toiminta, sekä hallinto-, henkilöstö-, kehitys-, laki-, omistajaohjaus-, talous- ja viestintäpalvelujen palveluyksiköt.

Konsernipalvelut vastaa keskitetyistä toimisto- ja asiantuntijatehtävistä yhden kaupungin toimintamallissa:

- kaupungin johdon linjaukset
- konsernin ja kaupungin sisäinen tarkastus
- päätöksentekaelinten päätösvalmistelu, kaupungin asia-kirjahallinto ja arkistotoimi, toimistopalvelut sekä johdon tukipalvelut
- henkilöstöpoliittiset linjaukset, henkilöstö- ja työhyvinvointipalvelut
- kehitys-, tietohallinto- sekä tilasto- ja tietopalvelujen toiminnot
- lakipalvelut ja riskienhallinnan toiminnot
- konsernin omistajaohjaus
- talouslinjaukset, taloussuunnittelu ja -hallinto, rahoituspalvelut ja sisäinen laskenta
- kaupungin viestintä ja markkinointi

Vastuualueelle on varattu maksuosuus pelastuslaitoksen toimintaan (10,1 milj. euroa), vahinkorahastosääntöjen (säädöskoelma 2016/8) mukainen 50 000 euron varaus, josta voidaan korvata kaupungin omaan tai vastuulla olevaan omaisuuteen kohdistuvia vahinkoja sekä kaupunkitasoinen eläkevastuuvarauksen purku 0,5 milj. euroa. Euroopan ympäristöpääkaupunki 2021 -hankkeen toteutukseen on varattu 2020 vuonna 0,75 milj. euroa, 2021 vuonna 1,7 milj. euroa ja 2022 vuonna 0,35 milj. euroa. Euroopan ympäristöpääkaupunki -hankkeelle on myönnetty valtion avustusta yhteensä 3,0 milj. euroa.

Sitova määräraha ja tuloarvio

Määrärahat	TP 2018	TA+LTA:t 2019	TA 2020	TS 2021	TS 2022
Menot	40 190 870	44 054 700	49 160 600	50 812 100	49 619 200
Tulot	7 244 946	6 416 000	6 118 200	6 302 900	5 547 400
Toimintakate	-32 945 924	-37 638 700	-43 042 400	-44 509 200	-44 071 800

Henkilöstö

Henkilöstösuunnitelma	TP 2018	TA+LTA:t 2019	TA 2020	TS 2021	TS 2022
Henkilötyövuodet	131	126	124	124	122
Muutos		-5	-2	0	-2



Määrärahajako

Konsernipalvelujen menot ovat 49 160 600 euroa ja tulot 6 118 200 euroa. Menot kustannuspaikoittain ja tulot tulosyksiköittäin on esitetty alla olevassa taulukossa.

	Menot	Tulot	Toimintakate
KONSERNIPALVELUT	49 160 600	6 118 200	-43 042 400
	Menot	Tulot	Toimintakate
10101001 Kaupunginvaltuusto ja kaupunginhallitus	32 694 900	164 500	-32 530 400
101010010 Kaupunginvaltuusto	768 600		
101010012 Kaupunginhallitus	2 771 200		
101010016 Konserni- ja tilajaosto	43 700		
101010017 Elinvoima ja työllisyysjaosto	43 100		
101010018 Sisäinen tarkastus	109 300		
101010019 Osallisuus- ja hyvinvointijaosto	43 700		
101010020 Kh:n käytävissä olevat määrärahat	638 600		
101010021 Kaupunkitasoiset yhteiskustannukset	15 255 300		
KuEL-eläkemenoperusteinen	9,3 milj.		
Osuus verotuskustannuksiin	2,9 milj.		
Vanhat eläkkeet	0,4 milj.		
101010023 Jäsenmaksut	12 101 200		
Päijät-Hämeen pelastuslaitoksen maksuosuus	10,1 milj.		
101010024 Toimikunnat	130 200		
101010026 Ystävyydekaupunkiasiat	40 000		
101010027 Euroopan ympäristöpääkaupunki	750 000		
	Menot	Tulot	Toimintakate
10101090 Vahinkorahasto	50 500	0	-50 500
101010900 Vahinkorahasto	50 500		
	Menot	Tulot	Toimintakate
10101600 Vaalit	19 200	0	-19 200
101016004 Keskusvaalilautakunta	19 200		
	Menot	Tulot	Toimintakate
10101200 Konsernijohd ja omistajaohjaus	2 073 500	0	-2 073 500
101012015 Omistajaohjaus	168 400		
101012000 Konsernijohd	234 200		
101012019 Konsernipalvelujen yhteiskustannukset	1 670 900		
	Menot	Tulot	Toimintakate
10101202 Talouspalvelut	1 909 200	0	-1 909 200
101012008 Rahoituspalvelut	457 400		
101012009 Taloussuunnittelu	1 242 900		
101012010 Talouspalvelut	208 900		
	Menot	Tulot	Toimintakate
10101203 Henkilöstöpalvelut	3 629 300	811 700	-2 817 600
101012030 Henkilöstöpalvelut	1 708 300		
101012040 Henkilöstön koulutus	104 000		
101012050 Henkilöstön työterveydenhuolto	1 279 800		
101012055 Henkilöstöjärjestöt	341 000		
101012060 Työhyvinvointivaltuudet	196 200		



	Menot	Tulot	Toimintakate
10101204 Kehityspalvelut	4 614 000	30 800	-4 583 200
101012020 Kehityspalvelut	560 300		
101012021 Tietohallinto	3 668 800		
101012022 Tilasto- ja tietopalvelut	384 900		
	Menot	Tulot	Toimintakate
10101207 Hallintopalvelut	2 219 600	0	-2 219 600
101012070 Hallintopalvelut	346 800		
101012071 Asiakirjahallinto ja arkistotoimi	491 800		
101012072 Johdon tuki ja toimistopalvelut	1 066 800		
101012074 Päätösvalmistelupalvelut	314 200		
	Menot	Tulot	Toimintakate
10101208 Lakipalvelut	548 500	0	-548 500
101012002 Lakipalvelut	548 500		
	Menot	Tulot	Toimintakate
10101206 Viestintä	1 401 900	0	-1 401 900
101012006 Viestintä	1 401 900		
	Menot	Tulot	Toimintakate
10101700 Korvaukset konserniyhtiöiltä	0	5 111 200	5 111 200
101017000 Korvaukset konserniyhtiöiltä	0		



Toimintasuunnitelma

Toiminta 2020

Toteutamme konsernipalveluille strategiassa asetetut tavoitteet ja toiminnassa keskitymme taloussuunnittelukaudella 2020 – 2022 perustehtävien lisäksi edistämään ja hyödyntämään johdon raportointia (JORA), tukemaan Dynasty10 asian- ja toiminnanhallintajärjestelmään siirtymistä, selvittämään nykyisten tietojärjestelmien toimivuutta ja muutostarpeita sekä valmistelemaan henkilöstöpoliittisten linjausten päivityksen vuonna 2020. Tuemme toiminnallamme Euroopan ympäristöpääkaupunkihankkeen sekä työllisyyden kuntakokeilun toteuttamista.

Toiminnan tavoitteet:

1. Johtaminen ja toimintakulttuuri

- Valmistaudutaan uuden johtamismallin mukaiseen pormestarimalliin
- Tarkastellaan yhden kaupungin toimintamallia, jossa varmistetaan joustavat ja toimivat palvelut
- Vähennetään sairauspoissaoloja
- Kehitetään työnantajakuva

2. Talouden ja toiminnan tasapaino 2019–2022

- Edistetään vuonna 2019 päivitetyn ohjelman hankkeita

3. Osaamisen kehittäminen

- Lisätään valmentavaa esimiestyötä
- Vahvistetaan organisaation digiosaamista

4. Konserniyhtiöiden ja -rakenteiden tarkastelu

- Jatketaan konsernirakenteen kehittämistä

Kehitämme edelleen yhden kaupungin toimintamallia toimintakokonaisuuksien ja prosessien tehostamiseksi sekä asiakaspalvelun joustavuuden lisäämiseksi. Prosessitarkastelussa keskitymme alkuvuodesta erityisesti asian- ja toiminnanhallintajärjestelmän käyttöönoton onnistumiseen. Yhtenäisiä toimintatapoja ja automaatiota lisätään mahdollisuuksien mukaan toiminnan tehostamiseksi ja kehittämiseksi sekä manuaaliryöntejä vähentämiseksi. Kaupungin ja Provincian palvelukeskuksen talous- ja henkilöstöhallinnon palvelusopimus uusitaan alkuvuonna 2020 ja samalla päivitetään vastuunjaot ja palvelukeskuksen toimintakaus.



Valtuustoryhmät ja niiden toiminnan tukeminen

Valtuustolle osoitettuun määrärahaan (101010010) sisältyy Kuntalain 19 § "Valtuustoryhmä ja sen toiminnan tukeminen" mukainen tuki enintään 1 000 €/valtuutettu vuonna 2020. Tuki maksetaan toteutuneiden kustannusten mukaan laskua vastaan. Kuntalain mukaan valtuutetut voivat muodostaa valtuustoryhmiä ja ryhmän voi muodostaa yksikin valtuutettu. Tuella parannetaan valtuustoryhmien toimintaedellytyksiä.

Lainannostosuunnitelma

Rahoituspalveluissa valmistellaan kaupungille vuosittain päivitettävä lainannostosuunnitelma talousarvion toimeenpano-ohjeiden mukaisesti. Lainannostosuunnitelma tuodaan kaupunginhallituksen käsittelyyn 3.2.2020. erillisenä asiana.

Toistuvaisavustukset

Kaupunginhallituksen myöntämät toistuvaisavustuksen saajat päätetään käyttösuunnitelman hyväksymisen yhteydessä, eikä niistä tehdä erillisiä päätöksiä.

	2020
TOISTUVAISAVUSTUKSET (101010012)	1 020 200 €
KOKO Lahti Oy	850 000 €
Päijät-Hämeen Vesijärvisäätiö	100 000 €
Päijät-Hämeen lentokenttä-säätiö	15 000 €
Pro Puu ry, puuarkkitehtuuripuisto	10 000 €
Muut avustukset	45 200 €



Jäsenmaksut

Kaupunki on jäsenenä useissa yhdistyksissä, joista osaan maksetaan vuotuista jäsenmaksua. Kaupunginhallituksen vuotuiset jäsenmaksut ovat vuonna 2020 yhteensä 12 101 200 euroa.

JÄSENMAKSUT (101010023)	12 101 200 €
Pelastuslaitoksen maksuosuus	10 119 700 €
Päijät-Hämeen liitto	1 228 300 €
Suomen Kuntaliitto ry / KT Kuntatyöntantajat	472 000 €
Kopiosto ry.	46 000 €
Päijät-Hämeen kesäyliopistoyhdistys ry	42 300 €
Hämeen Kauppakamari ry	36 000 €
Päijänteen virkistysalueyhdistys ry	19 200 €
Säveltäjäin Tekijänoikeustoimisto Teosto ry	16 200 €
Motiva Services Oy	13 300 €
Suomen Teatterit-Finlands Teatrar	10 000 €
Itä-Uudenmaan ja Porvoonjoen vesien- ja ilmansuojelu ry.	9 000 €
EUROCITIES-verkosto	4 550 €
Union of the Baltic Cities	3 900 €
Kansalaisopistojen liitto Kol ry	3 000 €
Suomen Laatu yhdistys ry	2 800 €
Elävät Kaupunkikeskustat ry	2 200 €
Suomen Museoliitto ry.	2 000 €
Oy Nooan Arkki Ab (Green Office)	1 500 €
Kansainvälisen paikallishallinnon ympäristönsuojelujärjestö (ICLEI)	1 200 €
Suomen Vesitiedeyhdistys ry.	1 100 €
Suomen Kotiseutuliitto ry	800 €
Sisäiset tarkastajat ry	500 €
Työväen Näyttämöiden Liitto ry.	500 €
Hämeen Venäjän-kauppakilta ry	330 €
Tietojohtaminen ry	300 €
Kunnallistieteen yhdistys ry.	200 €
Päijät-Hämeen tutkimusseura ry.	150 €
Lastensuojelun Keskusliitto ry.	120 €
Päijät-Hämeen Liikunta ja Urheilu ry.	100 €
 Muut jäsenmaksut ja varaus mahdollisiin korotuksiin	 63 950 €

Lisäksi kaupunki on jäsenenä seuraavissa yhdistyksissä, joihin ei makseta jäsenmaksua: Suomen Kirkkohistoriallinen Seura ry, Suomen Tieyhdistys ry, Lahden Kesäteatterin kannatusyhdistys ry, Pyöräily-kuntien verkosto ry.



8. Elinvoima- ja kilpailukykypalvelut sekä Tukityöllistäminen

Elinvoima ja kilpailukykypalvelut pitää sisällään sekä Elinvoima- ja kilpailukykypalvelut että Tukityöllistäminen sitovuustasot.

Sitova toimintakate

Elinvoima- ja kilpailukykypalvelut

Sitova toimintakate

Määrärahat	TP 2018	TA+LTA:t 2019	TA 2020	TS 2021	TS 2022
Menot	9 005 861	9 429 800	9 741 400	9 876 300	9 983 800
Tulot	588 619	607 700	615 600	623 600	631 700
Toimintakate	-8 417 241	-8 822 100	-9 125 800	-9 252 700	-9 352 100

Tukityöllistäminen

Sitova toimintakate

Määrärahat	TP 2018	TA+LTA:t 2019	TA 2020	TS 2021	TS 2022
Menot	21 908 046	20 487 000	20 534 500	20 613 100	20 684 300
Tulot	1 802 668	1 163 200	1 148 100	1 152 800	1 157 100
Toimintakate	-20 105 378	-19 323 800	-19 386 400	-19 460 300	-19 527 200

Henkilöstö

Henkilöstösuunnitelma	TP 2018	TA+LTA:t 2019	TA 2020	TS 2021	TS 2022
Elinvoima- ja kilpailukykypalvelut	27	25	28	28	28
Muutos		-2	3	0	0
Tukityöllistäminen	157	149	143	135	135
Muutos		-8	-6	-8	0



Määrärahajako

Elinvoima- ja kilpailukykypalvelut

Elinvoima- ja kilpailukykypalvelujen menot ovat 9 741 400 euroa ja tulot 615 600 euroa. Menot kustannuspaikoittain ja tulot tulosityksiköittäin on esitetty alla olevassa taulukossa.

	Menot	Tulot	Toimintakate
ELINVOIMA JA KILPAILUKYKYPALVELUT	9 741 400	615 600	-9 125 800
	Menot	Tulot	Toimintakate
10101400 Elinkeinotoimi	2 383 600	0	-2 383 600
101014000 LADEC Oy	1 640 000		
101014001 Lahti Region Oy	543 600		
101014002 Yrityspalveluseteli	200 000		
	Menot	Tulot	Toimintakate
10101401 Korkeakoulutoiminta	2 115 000	0	-2 115 000
101014012 Kesäyliopistoyhdistys	115 000		
101014015 Lappeenrannan tkk Lahdessa	800 000		
101014016 Helsingin yliopisto	1 200 000		
	Menot	Tulot	Toimintakate
10101403 Strategiset kehittämiskohteet	2 905 300	615 600	-2 289 700
101014036 Muut strategiset kehittämiskohteet	1 290 700		
101014037 Eteläisen Päijät-Hämeen maaseudun kehittäminen	12 600		
101014038 Lahti City	67 000		
101014039 Sisäiset projektit	1 200 000		
101014040 Tapahtumien tukeminen	335 000		
	Menot	Tulot	Toimintakate
10101410 Strategia ja muut EKP palvelut	2 337 500	0	-2 337 500
101014100 Yht. palvelut yhteiskustannukset	1 532 500		
101014102 Kaupungin strategia	35 000		
101014103 Yhteyspalvelut	60 000		
101014105 Ympäristökehitys	600 000		
101014106 Hankintapalvelut	100 000		
101014107 Työllisyyspalvelut	10 000		



Tukityöllistäminen

Tukityöllistämisen menot ovat 20 534 500 euroa ja tulot 1 148 100 euroa. Menot kustannuspaikoittain ja tulot tulosityksikoittain on esitetty alla olevassa taulukossa.

	Menot	Tulot	Toimintakate
TUKITYÖLLISTÄMINEN	20 534 500	1 148 100	-19 386 400

	Menot	Tulot	Toimintakate
10101500 Ulkopuoliset rahoituskohteet	938 800	0	-938 800
101015000 Yhteistyöprojektit	233 800		
101015002 Lahti-lisät	705 000		

	Menot	Tulot	Toimintakate
10101502 Nuorten kuntoutus	1 500 000	326 400	-1 173 600
101015020 Nuorten kuntoutus	1 500 000		

	Menot	Tulot	Toimintakate
10101505 Velvoitetyöllistettävät	850 000	425 000	-425 000
101015050 Velvoitetyöllistettävät	850 000		

	Menot	Tulot	Toimintakate
10101506 Muut työllistämistoiminta	14 920 700	0	-14 920 700
101015060 Kesätyöt	300 000		
101015061 Muut työllistämistoimet	14 620 700		

	Menot	Tulot	Toimintakate
10101507 Työllisyyspalvelut	425 000	140 000	-285 000
101015070 Työllisyyspalvelut	425 000		

	Menot	Tulot	Toimintakate
10101508 Palkkatukityöllistäminen	900 000	256 700	-643 300
101015080 Palkkatukityöllistäminen	900 000		

	Menot	Tulot	Toimintakate
10101509 Työllisyyden kuntakokeilu	1 000 000	0	-1 000 000
101015090 Työllisyyden kuntakokeilu	1 000 000		



Toimintasuunnitelma

Toiminta 2020

Elinvoima- ja kilpailukykypalvelujen (EKP) kokonaisuudella edistetään kaupungin strategian, kilpailukykystrategian ja kasvu-/ekosysteemisopimusten mukaisen toiminnan toteutumista. EKP:n tehtäviin kuuluvat myös ympäristökehityksen tehtävät, hankintojen strateginen ohjaus ja tapahtumatoimintojen koordinointi. Kokonaisuuteen sisältyvät elinkeino-yhtiöiden ja korkeakoulu-toiminnan määrärahavaraukset.

Lisäksi tuetaan strategisesti ja elinkeinopoliittisesti merkittävää kehittämistoimintaa ja tapahtumia sekä osarahoitetaan Lahdessa toteutettavia hankkeita. Vastuualueen tavoitteita toteutetaan omana toimintana sekä merkittävässä määrin kehitys-yhtiöiden ja kumppanuuksien avulla.

Elinkeinotoimi

Elinvoima- ja kilpailukykypalvelujen toiminnan painopisteenä vuonna 2020 on parantaa kaupungin elinkeinomyönteisyyttä ja lisätä vuorovaikutusta kaupunkikonsernin sekä seudun muiden toimijoiden (mm. korkeakoulut) välillä. Vuonna 2019 aloitettua yrityspalvelusetelikoekilua laajennetaan ja vakiinnutetaan. Vuonna 2020 yrityspalvelusetelit kohdennetaan kahteen teemaan: 1) myynti ja markkinointi ja 2) kestävä liiketoiminnan kehittäminen, jolla samalla aktivoidaan yrityksiä mukaan toteuttamaan Euroopan ympäristöpääkaupunki -vuoden teemoja. Yritysmyönteisyyttä edistetään myös toteuttamalla yrityksille suunnattu haastattelututkimus sekä parantamalla osaavan työvoiman saatavuutta niin kansainvälisten kuin kotimaisten työntekijöiden osalta. Lisäksi kaupungin palveluiden asiakaslähtöisyyttä kehitetään sekä palvelumalleja että asiakaspalautteen keräämistä kehittämällä.

Lahden kaupunkiseudun kilpailukykystrategia päivitettiin vuonna 2019 ja vuoden 2020 aikana strategiasta luodaan Lahden kaupungille oma toimeenpanosuunnitelma, jonka avulla elinvoimatavoitteita mitataan. Lahden Seudun Kehitys LADEC Oy:n ja Lahti Region Oy toteuttavat kaupungin elinkeinotavoitteita. LADECin ja Lahti Regionin nykyiset rahoittajasopimukset astuivat voimaan vuoden 2019 alussa, mikä tarkoitti muutoksia yhtiöiden rahoitus pohjaan, rahoittajakuntiin sekä yhtiöiden toimintaan. Vuoden 2020 alkupuolella laaditaan väliarviointi Ladecon toiminnasta uuden rahoittajasopimuksen jälkeen. Kaupunki tiivistää edelleen yhteistyötä kehitys-yhtiöiden kanssa tavoitteena toiminnallisen yhteistyön kehittäminen ja kaupunkiseudun kilpailukykystrategian toimeenpano.

Korkeakoulutoiminta

Vuoden 2020 aikana Lahden kaupunki vahvistaa entisestään yhteistyötään LUT-yliopiston, Helsingin yliopiston ja LAB-ammattikorkeakoulun kanssa kaupungin elinvoiman ja kasvun edistämiseksi sekä uudenlaisten yhteistyöavauksien mahdollistamiseksi. Yhteistyön kärkinä ovat monipuolisen koulutustarjonnan kehittäminen sekä osaamisintensiivisen innovaatioekosysteemin synnyttäminen alueelle erityisesti kaikkien korkeakoulujen osaamista yhdistävällä älykkään kiertotalouden kärjellä. LUT-yliopiston ja Helsingin yliopiston strategista kumppanuutta Lahden seudulla vahvistetaan konkreettisten yhteistyöhankkeiden kautta ja LAB-ammattikorkeakoulun vetämää kasvuyrittäjyyden Start-up Centerin tavoitteiden toteutumista tuetaan aktiivisessa alueellisessa elinkeinotoimijoiden yhteistyössä. Lahden Yliopistokampus jatkaa merkittävää rooliaan alueen korkeakoulutoimijoiden ja kaupungin yhteistyön edistäjänä ja Päijät-Hämeen kesäyliopisto kehittää monialaista koulutustarjontaansa ja väyläopintoja. Korkeakoulu-yhteistyötä edistetään erityisesti Lahti opiskelukaupunki-kärkihankkeen kautta.

Euroopan komission myöntämän Euroopan ympäristöpääkaupunki 2021-tunnustuksen myötä Lahti on arvostettu ympäristösektorin toimija ja kaupungin toimintaympäristö kansainvälistyy lähivuosina merkittävästi. Alueen yliopistoilla ja ammattikorkeakoululla on tärkeä rooli ympäristöpääkaupunkivuoden toteuttamisessa sekä Lahden rakentamisessa kansainvälisenä, yritysystävällisenä ja innovatiivisena ympäristökaupunkina. Yhteistyötä tehdään kaikkien alueen korkeakoulujen, eri verkostojen sekä Helsingin yliopiston kestävyystieteen instituutin HELSUS:in kanssa.

Strategiset kehittämiskohteet

Strategisissa kehittämiskohteissa toteutetaan vuonna 2020 kaupunkistrategian kärkihankkeita Yritysten Lahti ja Lahti Opiskelukaupunki.

Lahti on mukana edellisen hallituskauden pääkaupunkiseudun kasvusopimuksessa ja perustajana Smart&Clean-säätiössä. Vuoden 2020 aikana valtio neuvottelee Marinin hallituksen hallitusohjelman mukaisista ns. ekosysteemisopimuksista yliopistokaupunkien kanssa. Lahden teemoja ekosysteemisopimukseen ovat älykäs kiertotalous, urheilusta liikeitoimintaa ja korkea osaamisen lisääminen kaupunkiseudulla. Muotoilun kokonaisuutta kehitetään yhteistyössä Suomen Muotoilusäätiön ja Lahden ammattikorkeakoulun kanssa. Lisäksi rahoitetaan kaupungin strategiaa tai seudullista kilpailukykystrategiaa tukevia EU-osarahoitteisia hankkeita kuntarahoitusosuuksilla ja tuetaan elinkeinopoliittisesti merkittävien tapahtumien saamista Lahteen (mm. Salpausselän kisat, Ironman, Red Bull 400 Race,).

Euroopan ympäristöpääkaupunki 2021 -voiton myötä myös EKP:n kansainvälinen toiminta tulee vahvistumaan. Sen pääteemoja ovat Lahti ympäristökaupunkina ja Lahti kansainvälisesti tunnettuna urheilu- ja tapahtumakaupunkina. Myös kansainvälistä toimintaa vahvistetaan ulkoisia hankerahoituksia hyödyntäen.



EU:n Urban Innovative Actions-ohjelmasta yhteensä 4,7 milj.euron kokonaisrahoituksen saanut CitiCAP-hanke (2018-2021) kehittää Lahden kaupunkia kestävä ja älykkään liikkumisen ympäristönä. Vuoden 2020 aikana CitiCAP-hankkeessa kerätään liikkumisen dataa päästökauppasovelluksen avulla sekä tehdään tutkimusta henkilökohtaisesta päästökaupasta ja kestävästä liikkumisesta Lahden kaupungin alueella. CitiCAP-pyörätie rakennetaan kokonaisuudessaan vuonna 2020. Pyörätiellä kokeillaan älykkäitä ratkaisuja, kuten energiaa säästävää valaistusta ja infotauluja, joiden kautta pyörätilin käyttäjille voidaan viestiä esimerkiksi joukkoliikenteen aikatauluista tai päästökaupan tuloksista. Pyörätiellä on lisäksi käynnissä talvikunnossapidon kokeilu. Kestävä kaupunkiliikkumisen ohjelma (SUMP) tulee osana Lahden suunta -työtä ehdotusvaiheen päätöksentekoon.

Lisäksi varaudutaan edelleen antamaan väliaikaisrahoitusta yleishyödyllisten toimijoiden hankkeille kaupunginhallituksen 3.10.2016 § 227 päätöksen mukaisesti.

Strategia

Kaupunkistrategiaa toteutetaan vuonna 2020 talousarviossa hyväksytyjen kärkitoimenpiteiden sekä käyttösuunnitelmissa esittävien muiden toimenpiteiden avulla. Vuoden 2020 strategian kärkihankkeet ovat 1. Lahti opiskelukaupunki 2. Luonnollisesti liikkeessä 3. Yritysten Lahti 4. Palvelutori ja 5. Lasten ja nuorten hyvinvointi. Strategian seuranta on kytketty talousarvion seurantaan. Strategia näkyy kaupungin henkilöstölle mm. uuden kehityskeskustelulomakkeen strategiaa käsittelevien kohtien muodossa.

Ympäristökehitys

Ympäristökehityksen vuoden 2020 toiminnan painopisteitä ovat asukkaiden ja henkilöstön sitouttaminen kaupungin ympäristötavoitteisiin, kestävä liikkumisen CitiCAP-hanke, ympäristöneuvonta ja -kasvatus alueen asukkaille, Ympäristöviikon järjestäminen, ilmastonmuutoksen varautumisen ohjelman toimenpiteiden toteuttaminen sekä Salpausselkä UNESCO Geopark-hankkeen edistäminen. Yksi tärkeistä painopisteistä on olla mukana rakentamassa Lahdesta Euroopan ympäristöpääkaupunkia. Ympäristökehityksen roolina on tarjota käytännönläheistä asiantuntija-apua arjen ympäristövalintoihin, tukea kouluja ja päiväkotia kestävä kehityksen toiminnassa, edistää ympäristöasiaa läpileikkaavasti henkilöstön keskuudessa sekä toisaalta vastata myös osaltaan kasvavaan kansainväliseen kiinnostukseen Lahden ympäristöratkaisuja kohtaan.

Työllisyydenhoito 2020

Lahden kaupungin työllisyystoimissa painotetaan ennaltaehkäisyä, työnhakijoille suunnattujen tukitoimenpiteiden tosiasiallista vaikuttavuutta ja joustavia yhteistyömalleja.

Työllisyyden kuntakokeilussa sovittavien reunaehtojen mukaisesti kuntien roolia työllisyydenhoidossa vahvistetaan ja kehitetään työllisyydenhoidon verkostojen yhteistoimintaa aiempaa systemaattisemmin ja pitkäjänteisemmin yhteistyössä TE-hallinnon, Päijät-Hämeen hyvinvointiyhtymän, koulutusorganisaatioiden, elinkeinoelämän sekä välityömarkkinoilla toimivien tahojen kanssa.

Kokeilussa työllisyystoimia kohdistetaan nuorten, heikosti työllistyvien ja maahanmuuttajien työllistymisen edistämiseen, ja painotetaan erityisesti työnhakijoiden osaamiseen ja työelämävalmiuksiin, työ- ja toimintakykyyn sekä yhteistyöhön elinkeinoelämän kanssa.

Tukityöllistämisen budjettiin on varattu erillismääräraha kuntakokeilun valmisteluun ja toteutukseen vuodelle 2020. Lisäksi työllisyysbudjettiin on odotettavissa käyttösuunnitelmamuutoksia kaupungin työllisyydenhoidon todennäköisten uudelleenjärjestelyiden vuoksi. Näiden määrärahojen osalta käyttösuunnitelman muutoksista päätetään kokeilu- ja organisoitavalmistelun edetessä kevään aikana.

Työnhakija-asiakkaiden nopeaan ohjautumiseen heille soveltuviin moniammatillisiin palveluihin sekä henkilökohtaiseen työhönvalmennukseen kiinnitetään erityistä huomiota. Samalla helpotetaan työmarkkinoiden kohtaanto-ongelmaa tarjoamalla asiakaskohtaisesti räätälöityjä valmennus- ja koulutusratkaisuja Lahden seudun työnantajien tarpeisiin.

Kaupungin omien toimintojen lisäksi (mm. työpajat ja valmennus) työllisyysvaroilla rahoitetaan useiden eri toimijoiden työllisyys- ja kehityshankkeita sikäli kuin ne vastaavat kaupungin strategiasta johdettuihin tavoitteisiin. Monen toimijan verkostolla pyritään ylläpitämään kattavaa ja kehittyvää työllisyydenhoidon palveluvalikoimaa lahtelaisten työnhakijoiden ja elinkeinoelämän tarpeisiin.

Kaiken kaupungin rahoittaman työllistämistoiminnan sen toteuttajasta riippumatta tulee olla tavoitteellista ja edistää työnhakija-asiakkaiden sijoittumista avoimille työmarkkinoille tai tutkintoon johtavaan koulutukseen.



9. Osallisuus ja hyvinvointipalvelut

Osallisuus ja hyvinvointipalvelujen vastuualueen päätöksentekoeleminä toimivat osallisuuden ja hyvinvoinnin jaosto sekä aluejohtokunta. Osallisuus ja hyvinvointipalvelujen tehtävänä on johtaa ja koordinoita hyvinvoinnin, terveyden ja osallisuuden edistämistyötä kaupungissa poikkihallinnollisesti sekä yhteensovittaa toimia muiden toimijoiden kanssa. Osallisuus ja hyvinvointipalvelujen vastuualue koordinoi maakunnalliseen hyvinvoinnin ja terveydenedistämistyön valmistelua.

Osallisuus ja hyvinvointipalvelut vastaa sosiaali- ja terveystalouden edunvalvonnasta ja ohjauksesta sekä sidosryhmäsuhteista, maahanmuuttotyöstä ja järjestö- ja yhdistysyhteistyöstä osallisuus ja hyvinvointipalvelujen osalta.

Vastuualue koostuu seuraavista toimintayksiköistä: osallisuus ja hyvinvointipalvelut, aluejohtokunta, monitoimikeskus Takatasku, maahanmuuttotyö (sisältää kotouttamisen ja alueellisen integraatiopalvelupisteen) ja Lahti-piste. Lahti-piste siirtyy osaksi palvelutoria tammikuussa 2020.

Sitova toimintakate

Sitova toimintakate

Määrärahat	TP 2018	TA+LTA:t 2019	TA 2020	TS 2021	TS 2022
Menot	4 053 570	3 139 900	3 728 500	4 058 400	4 106 200
Tulot	3 414 046	2 268 000	1 595 500	1 625 400	1 655 600
Toimintakate	-639 524	-871 900	-2 133 000	-2 433 000	-2 450 600

Henkilöstö

Henkilöstösuunnitelma	TP 2018	TA+LTA:t 2019	TA 2020	TS 2021	TS 2022
Henkilötyövuodet	28	26	25	24	24
Muutos		-2	-1	0	0

Määrärahajako

Osallisuus ja hyvinvointipalvelujen menot ovat 3 728 500 euroa ja tulot 1 595 500 euroa. Menot kustannuspaikoittain ja tulot tulosyksiköittäin on esitetty alla olevassa taulukossa.

	Menot	Tulot	Toimintakate
OSALLISUUS JA HYVINVOINTIPALVELUT	3 728 500	1 595 500	-2 133 000
10103998 Osallisuus ja hyvinvointi	2 217 600	1 517 100	-700 500
101039980 Osallisuus ja hyvinvointipalvelut	1 792 400		
101039960 Aluejohtokunta	206 800		
101039985 Takatasku	218 400		
	Menot	Tulot	Toimintakate
10103506 Maahanmuuttopalvelut	376 700	28 400	-348 300
101039983 Kotouttaminen	198 700		
101035064 Alueellinen integraatiopalvelupiste	178 000		
	Menot	Tulot	Toimintakate
10103997 Lahti-Piste	1 134 200	50 000	-1 084 200
101039970 Lahti-Piste	1 134 200		



Toimintasuunnitelma

Toiminta 2020

Vastuualueen tehtävänä on kehittää Palvelutori-konseptia kaupunkitasoisesti, joka on yksi Lahden kaupungin strategian kärkihankkeista vuodelle 2020. Kärkihankkeen tavoitteena on käynnistää palveluiden ja palveluohjauksen monitoimijamalliin pohjautuva Palvelutori, joka yhdistää fyysisen asioinnin ja paikasta riippumattomat sähköiset palvelut sekä yhteiskehittämisen mahdollisuudet asukkaille, 3. sektorin toimijoille ja yrittäjille. Kaupungin palvelut, ohjaus ja neuvonta keskitetään laajasti Lahti-Pisteelle, Palveluturikonseptin alle. Palvelutori osallisuusalustana/dialogin paikkana ja uudessa tehtävässä aloitettava yhteiskehittäjä vahvistavat kaupunkitasoista yhdistys- ja yhteisökoordinointia. Vastuualueella jatketaan osallistuvan budjetoinnin toimintamallin kehittämistä.

Osallisuus ja hyvinvointipalvelujen vastuualue vastaa ehkäisevän päihdetyön toimintaohjelman laadinnasta ja toteuttamisesta vuonna 2020. Toimintaohjelman laatimisesta vastaa hyvinvointijohtajan johdolla ehkäisevän mielenterveys- ja päihdetyön koordinaattori, joka aloittaa uudessa kaupunkitasoisessa tehtävässä alkuvuodesta 2020. Ehkäisevän päihdetyön toimielin määrittelee ohjelman tavoitteet tietopohjaisen tilannekuvan perusteella. Toimintaohjelman toimenpiteet suunnitellaan tarvelähtöisesti ja niille määritellään seurantamittarit. Toimintaohjelman toteutumisesta ja tuloksista tuodaan seurantaraportti valtuustolle vuosittain, ensimmäisen kerran vuonna 2021. Ohjelmaa tarkastellaan kerran valtuustokaudessa osana strategiatyötä.

Maahanmuuttotyö sisältää Kotouttamistyön ja Alueellisen integraatiopalvelupisteen, Alipin. Alipi jatkaa toimintaansa maahanmuuttajien kotouttamis-, ohjaus- ja neuvontatyössä toiminta-alueenaan koko Päijät-Häme, litti, Myrskylä ja Pukkila. Vuoden 2020 päivitetään Päijät-Hämeen maahanmuutto-ohjelma. Alipin toiminta siirtyy Palvelutorille Kotouttamoon, jonka yhteyteen kootaan muita maahanmuuttotyötä tekeviä toimijoita kuten työhallinnon, Päijät-Hämeen hyvinvointiyhtymän, järjestöjen sekä hankkeiden edustajia.

Monitoimikeskus Takatasku on Lahden seurakuntayhtymän ja Lahden kaupungin yhteinen toimintakeskus, palvelutyöpaja. Sen toiminta-ajatuksena on ennen kaikkea työllisyyden edistäminen työvalmennuksen sekä työhönvalmennuksen keinoin. Edelleen ajatuksena on syrjäytymisen ehkäisy, yhteisöllisyyden edistäminen sekä edullisten ja hyvinvointia edistävien palvelujen tarjoaminen yksinäisille ja / tai pienituloisille eläkeläisille ja työttömille sekä osallistumiseen kannustaminen.

Aluejohtokunnan tarkoituksena on vahvistaa asukasosallisuutta kaupungin kehittämisessä. Aluejohtokunnalle kohdennettu määräraha käytetään henkilöstö- ja toimintakulujen lisäksi yhteisöjen avustuksiin, jotka kohdistuvat Nastolan alueen tapahtumiin sekä asukkaita aktivoivaan ja palvelemaan toimintaan ja kaupunkitasoiseen kehittämiseen toimintasuunnitelman mukaisesti.

Sosiaali- ja terveystalouden palvelujen ostamiseksi Päijät-Hämeen hyvinvointiyhtymältä on tehty määrärahavaraus. Yhteistyössä hyvinvointiyhtymän kanssa vuodelle 2020 on laadittu palvelusopimus, jonka toteutumista seurataan aktiivisesti eri toimintojen osalta. Hyvinvointiyhtymän kanssa jatketaan eri toimintojen yhdyspintojen selkeyttämistä. Vastuualue osallistuu osaltaan toiminnan ja talouden ohjintaan, valvontaan ja toimintatapojen kehittämiseen sekä toimii aktiivisesti asukkaiden hyvinvoinnin edistämiseksi.

Sosiaalinen luototus

Päijät-Hämeen hyvinvointiyhtymän hallitus (9.12.2019 § 219) on päättänyt lopettaa sosiaalisen luototuksen 1.1.2020 alkaen. Lahdessa ennen 1.1.2020 myönnetty lainapääoma jää Lahden kaupungin hoidettavaksi kuitenkin siten, että luottojen hallinnointiin liittyvä asiakastyö, esimerkiksi luoton maksujen seuranta ja maksuohjelmien muutokset, tehdään edelleen hyvinvointiyhtymässä taloudellisen tuen yksikössä. Hoidettavaksi jää noin 150 lainaa.

Sosiaalisen luototuksen maksuohjelman muutoksista ja maksuajan pidennyksistä enintään 12 kuukaudella päättää Lahden kaupungin Osallisuus ja hyvinvointipalvelujen vastuualueen erityisasiantuntija. Päätökset toimitetaan konsernipalvelujen rahoituspalvelut yksikköön, jossa tiedot viedään tietojärjestelmään ja seurataan sosiaalisen luototuksen käyttöä. Hyväksyjä ja varahyväksyjä on ilmoitettu tositteiden hyväksyjät taulukossa.

Jäämistöt

Osallisuus- ja hyvinvointipalvelut kohdentaa jäämistöjä sosiaalisiin ja kulttuurisiin käyttötarkoituksiin ja valvoo niiden käyttöä. Jokaisella jäämistöllä on käyttötarkoitus, joka on määritelty hakuvaiheessa osallisuuden ja hyvinvoinnin jaostossa tai testamennissa. Hyväksyjä ja varahyväksyjä on tositteiden hyväksyjät taulukossa.

Veteraaniavustukset

Asiakaspalvelujen ostot (sos. ja terveystalouden palvelut)	22 100 €
Avustukset kotitalouksille (hautausavustus)	18 300 €



10. Tarkastustoimi

Sitovuustasolle Tarkastustoimi kuuluvat Lahden kaupungin ulkoisesta tarkastuksesta vastaava tarkastuslautakunta ja sen alaisuudessa toimiva tarkastustoimisto sekä tilintarkastaja. Tarkastustoimen toiminta on kaupungin muusta organisaatiosta ja johdosta riippumatonta.

Sitova määräraha ja tuloarvio

Sitova määräraha ja tuloarvio

Määrärahat	TP 2018	TA+LTA:t 2019	TA 2020	TS 2021	TS 2022
Menot	329 070	388 500	405 800	412 300	418 500
Tulot	0	0	0	0	0
Toimintakate	-329 070	-388 500	-405 800	-412 300	-418 500

Henkilöstö

Henkilöstösuunnitelma	TP 2018	TA+LTA:t 2019	TA 2020	TS 2021	TS 2022
Henkilötyövuodet	2	2	2	2	2
Muutos		0	0	0	0

Määrärahajako

	Menot	Tulot	Toimintakate
TARKASTUSTOIMI	405 800	0	-405 800

	Menot	Tulot	Toimintakate
10101100 Tarkastustoimi	405 800	0	-405 800
101011000 Tarkastustoimisto	233 500		
101011001 Tarkastuslautakunta	112 300		
101011002 Tilintarkastus	60 000		



11. Ostot hyvinvointiyhtymästä

Sosiaali- ja terveyspalvelut järjestää ja tuottaa Päijät-Hämeen hyvinvointiyhtymä. Määrärahavarauksella ostettavat palvelut sisältävät sosiaali- ja perusterveydenhuollon, erikoissairaanhoidon ja ensihoidon.

Hyvinvointiyhtymän omistajaohjauksessa kiinnitetään kulupaineiden hallitsemiseksi erityistä huomiota perusterveydenhuollon ja perheiden ennalta ehkäisevien palvelujen saatavuuteen sekä lasten ja nuorten mielenterveyspalvelujen kehittämissohjelman toteuttamiseen.

Määrärahavaraus

Sitova määräraha

Määrärahat	TP 2018	TA+LTA:t 2019	TA 2020	TS 2021	TS 2022
Menot	368 971 680	392 500 000	392 900 000	396 829 000	400 797 300
Tulot	0	0	0	0	0
Toimintakate	-368 971 680	-392 500 000	-392 900 000	-396 829 000	-400 797 300

12. Käyttöomaisuuden myyntivoitot- ja tappiot

Talousarviovuonna tehostetaan sellaisen omaisuuden myyntiä, jota ei tarvita kaupungin palvelutuotannossa. Tehtäväalueelle on budjetoitu tuloarvio käyttöomaisuuden myyntivoittoihin (ei KV sitova).

Määrärahavaraus, ei valtuustoon nähden sitova

Ei valtuustoon nähden sitova

Määrärahat	TP 2018	TA+LTA:t 2019	TA 2020	TS 2021	TS 2022
Menot	1 006 787	0	0	0	0
Tulot	5 687 146	4 313 000	3 120 000	3 120 000	3 120 000
Toimintakate	4 680 359	4 313 000	3 120 000	3 120 000	3 120 000



13. Lahden Tilakeskus

Lahden Tilakeskus toiminta-ajatustaan toteuttaen kaupungin palvelutuotannossa tarvittavien toimitilojen omaisuudenhoidosta, rakennuttamisesta, kiinteistönpidosta ja vuokraustoiminnasta asiakaslähtöisesti. Tilakeskuksen tehtävänä on lisäksi valmistella konserni- ja tilajaostolle kaupunkikonsernin tilahallintoon kuuluvat asiat hallintosäännössä sanotun mukaisesti.

Sitova tilikauden ylijäämä (alijäämä) ilman käyttöomaisuuden myyntivoittoja ja -tappioita

Lahden Tilakeskus	TP 2018	TA+LTA:t 2019	TA 2020	TS 2021	TS 2022
Liikevaihto	62 298 396	65 613 600	67 718 800	70 144 200	72 670 600
Menot	37 053 401	40 236 400	41 641 100	41 968 200	42 140 600
Tilikauden yli-/alijäämä	-1 049 325	-341 800	508 700	507 000	511 000
Käyttöomaisuuden myynti (ei sitova)	-283 704	500 000	500 000	500 000	500 000
Tilikauden yli-/alijäämä	-765 621	-841 800	8 700	7 000	11 000

Liikevaihtoon eivät sisälly valmistus omaan käyttöön, myyntivoitot, tuet ja avustukset eivätkä muut tuotot.

Henkilöstö

Henkilöstösuunnitelma	TP 2018	TA+LTA:t 2019	TA 2020	TS 2021	TS 2022
Henkilötyövuodet	46	46	47	47	47
Muutos		0	1	0	0

Kaupunkikonsernin tilahallinnon yhteistoiminnan tehostaminen tilakeskuksen koordinoimana konserniyhteisöjen kesken on aloitettu, mutta toimintatapa on vielä vakiintumattomassa vaiheessa.

Taloussuunnitelmakaudella tilakeskuksen eläkkeelle siirtyvien tehtäviä ja tehtäväjakoa tarkastellaan ja tarkennettuja tehtäviä suorittamaan palkataan tarpeen mukaan korvaavaa henkilöstöä. Tilahallinnon kehittäminen, omaisuuden ja kova investointitahti edellyttävät henkilöstövahvuuden säilyttämistä ja panostamista osaamisresursseihin. Ostopalveluiden osittaista korvaamista omilla henkilöresursseilla harkitaan, mikäli henkilöstölisäyksellä voidaan kasvattaa tuottavuutta ja alentaa.



Investoinnit

VUONNA 2020 TOTEUTETTAVAT TALONRAKENNUSTYÖT		8.1.2020		
Työkohte	Valtuuston hyväksymä määräraha	Käyttösuunnitelma		
		Rahoitus- varaus	Aika- taulu	
PERUSPARANNUKSET				
KONSERNIHALLINNON HANKERYHMÄ		1 304		
jatkuu	Konsernihallinto - Kaupungintalon perusparannus, suunnittelu - Myöhemmin kohdennettavat työt Myöhemmin kohdennettavat työt, hankeryhmä yhteensä		1 304 1 109 195 195	1-12
SIVISTYKSEN PALVELUALUEEN HANKERYHMÄ		13 836		
jatkuu	- Kannaksenkatu 22 (Muotoiluinstituutti) perusparannus ja muutostyöt		8 589 3 664	6-12
jatkuu	- Kirkkokatu 16 (Aikuiskoulutuskeskus) perusparannus ja muutostyöt, suunnittelu		567	1-12
jatkuu	- Paavolan kampusalueen sisäiset liikennejärjestelyt		1 194	4-11
jatkuu	- Länsiharjun koulun perusparannus		100	6-9
	- Länsiharjun pikku koulun korjaus- ja muutostyöt, hankesuunnittelu		50	6-12
jatkuu	- Kaupunginteatterin perusparannus		1 034	4-9
jatkuu	- Historiallisen museon toiminnalliset muutokset (2. vaihe)		1 980	4-12
	Päiväkotien perusparannukset		1 051	
	- Kaarikadun päiväkodin perusparannus, suunnittelu		60	6-12
jatkuu	- Ruoriniemen päiväkodin piha		343	5-10
jatkuu	- Mettiksen muutostyöt		30	1-2
	- Myöhemmin kohdennettavat työt		618	
	Urheilukeskuksen perusparannukset		400	
	- Myöhemmin kohdennettavat työt		400	
	Toimialan pienet työkohteet		3 796	
jatkuu	- Kärpäsen koulun kenttä		1 000	4-10
	- Kärpäsen koulun piha ja paikoitus		313	6-9
jatkuu	- Historiallisen museon kosteusvauriokorjaukset		750	8-12
	- Renkomäen monitoimitalon pysäköintialue		400	6-10
jatkuu	- Renkomäen monitoimitalon elinkaarihankkeen kilpailutus		150	1-12
	- Myöhemmin kohdennettavat työt		1 183	
	Myöhemmin kohdennettavat työt, toimiala yhteensä		2 201	
MUUN VUOKRAUSTOIMINNAN HANKERYHMÄ		3 081		
	Päätterveysaseman pienet hankkeet		200	
	- Myöhemmin kohdennettavat työt		200	
jatkuu	- Sibeliustalon kongressisiiven sisäänkäynti ja salin uudistaminen		2 334	
	- salin uudistaminen		1 313	4-9
	- kongressisiiven sisäänkäynti		1 021	4-12
	- Sibeliustalon rakennusautomaatio		350	4-12
	- Vesijärven asema, vesikaton ja julkisivujen maalaus ja kunnostus		297	4-8
jatkuu	- Launeen terveysaseman suunterveydenhuollon tilat		214	1-3
	Myöhemmin kohdennettavat työt, hankeryhmä yhteensä		-314	
PERUSPARANNUKSET YHTEENSÄ		18 221		



KORVAUSINVESTOINNIT			
SIVISTYKSEN PALVELUALUEEN HANKERYHMÄ		36 855	
jatkuu	- Launeen monitoimitalo		3640 1-4
jatkuu	- Rakokiven monitoimitalo		14427 1-12
jatkuu	- Kivimaan monitoimitalo, uudisrakennus		10000 1-12
	- Myllypohjan monitoimitalo, uudisrakennus hankesuunnittelu		63 5-12
	- Kaarikadun päiväkotitoimitalo, uudisrakennus, suunnittelu		1072 1-12
jatkuu	- Paavolan kampus, Laaksokatu 6:n päiväkotitoimitalo		4302 1-6
jatkuu	- Paavolan kampus, Kannaksenkatu 22 (Muotoiluinstituutti), uudisrakennus		3351 6-12
Myöhemmin kohdennettavat työt, hankeryhmä yhteensä			0
KORVAUSINVESTOINNIT YHTEENSÄ		36 855	
UUSINVESTOINNIT			
SIVISTYKSEN PALVELUALUEEN HANKERYHMÄ		2 612	
jatkuu	- Paavolan kampus, Kirkkokatu 16 (Aikuiskoulutuskeskus), uudisrakennus		2 612 6-12
jatkuu	- Kariston koulun ja päiväkodin loppurahoitus		81
Myöhemmin kohdennettavat työt, hankeryhmä yhteensä			-81
UUSINVESTOINNIT YHTEENSÄ		2 612	
KESKENERÄISET HANKKEET		1 500	

Perusparannus yhteensä	18 221
Korvausinvestoinnit yhteensä	36 855
Uusinvestoinnit yhteensä	2 612
Keskeneräiset yhteensä	1 500
TALONRAKENNUS YHTEENSÄ	59 188



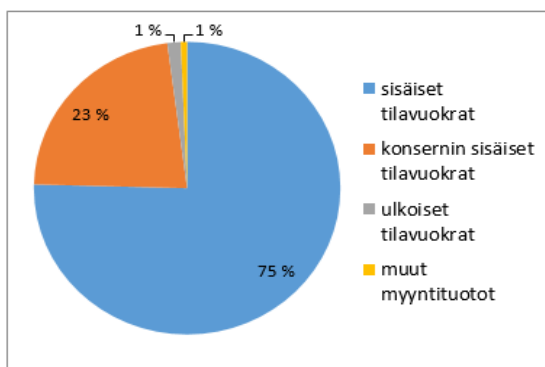
Määrärahajako

Tilakeskuksen tulo- ja menorakenne 2020

Liikevaihto

67 718 800

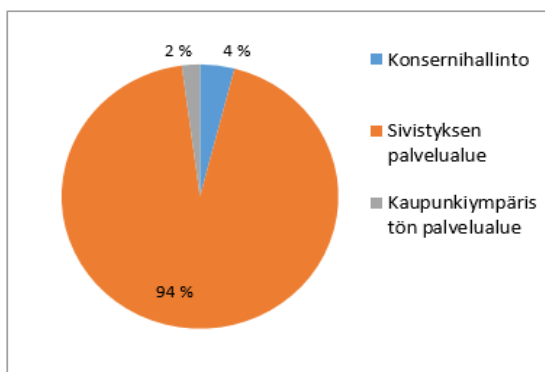
sisäiset tilavuokrat	51 068 800
konsernin sisäiset tilavuokrat	15 250 000
ulkoiset tilavuokrat	950 000
muut myyntituotot	450 000



Sisäiset tilavuokrat

51 068 800

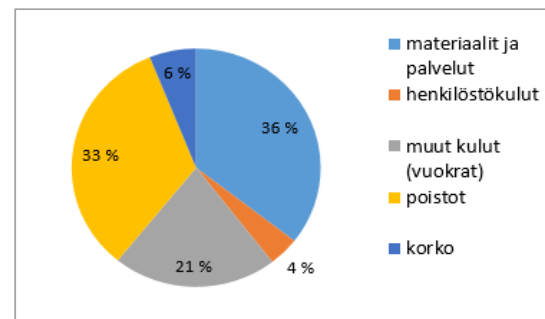
Konsernihallinto	2 055 800
Sivistyksen palvelualue	47 940 800
Kaupunkiympäristön palvelualue	1 072 200



Tuloslaskelmameno

68 442 100

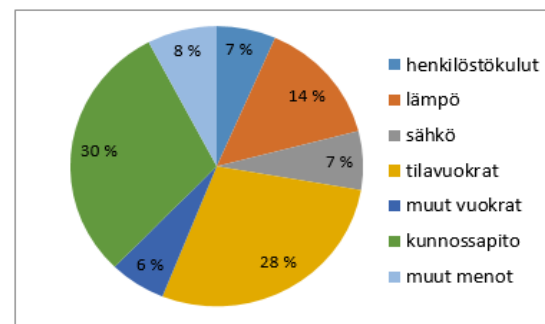
materiaalit ja palvelut	24 313 500
henkilöstökulut	2 720 400
muut kulut (vuokrat)	14 607 200
poistot	22 650 000
korke	4 151 000



Toimintakulut

41 641 100

henkilöstökulut	2 720 400
lämpö	6 000 000
sähkö	2 820 000
tilavuokrat	11 800 000
muut vuokrat	2 590 100
kunnossapito	12 507 800
muut menot	3 202 800



Kunnossapitoon sisältyy kunnossapitoluonteiset rakentamispalvelut, ulkoalueiden hoito ja kiinteistöhoito. Muut menot sisältävät rakennuskannan ja tilahallinnan vakuutukset, tutkimukset, asiantuntipalvelut, koulutukset, vero, ICT-menot, kirjanpito, kameravalvonnan, siivouksen, sekä jätehuolto- ja vesikustannuksia.



Toiminta 2020

Toimitilahallinnon toimintaan kuuluvat keskeisesti omaisuudenhoitajan ja palveluntuottajan roolit. Investoinnit toimitilakantaan ovat taloudellisesti pitkäaikaisvaikutteisia. Investointeja tehdään vain kaupungin toiminnan ja vetovoiman kannalta välttämättömään tarpeeseen pyrkien toimitiloista aiheutuvien pääomakulujen ja käyttötaloukskustannusten optimointiin. Kaupungin palvelutuotannon tilankäyttöä keskitetään, yhteiskäyttöä lisätään ja vähennetään määrätietoisesti tiloja palveluverkkoa tiivistämällä yhden kaupungin periaatteen mukaisesti palvelu- ja vastuualueiden yhteisin toimenpitein. Tilankäytön tehostamisella pienennetään investointitarvetta ja sillä saavutetaan investointisäästöjä. Investointiohjelman rinnalla rakennuskannan kunnossapito-ohjelmaan panostetaan jatkuvasti sen kattavuuden ja laajuuden parantamiseksi. Tässä on kyse koko rakennuskannan vastuullisesta ylläpidosta ja em. ohjelmien paremmasta yhteensovittamisesta ja tiedon välittämisestä niiden kesken. Kiinteistökannan salkutuksessa E-salkun eli imagorakennusten osalta vuokratulorahoituksella ei pystytä kattamaan tarvittavaa kunnossapitoa tai investointeja. E-salkun kohteille on tehty usealle vuodelle ajoittuva kunnostusohjelma välttämättömille ja kiireellisille korjaustoimenpiteille.

Tilakeskuksen toiminnan yhtenä tärkeänä painopisteenä kaikessa toiminnassaan on energiatehokkuus- ja ympäristönäkökulmien huomioiminen ja toiminen edelläkävijänä näissä asioissa sekä näiden asioiden jatkuva kehittäminen toiminnassamme. Lisäksi rakennushankkeissa ja olemassa olevissa kiinteistöissä huomioidaan mahdollisuuksien mukaan entistä paremmin toimipisteiden olosuhteiden kehittäminen työmatkaliikuntaa tukevaksi.

Toimintasuunnitelma ja toimenpiteet omien tavoitteiden toteuttamiseksi

Tavoite/toimenpide	Arviointikriteeri/mittari	Tavoitetaso
Lahden Tilakeskuksen toiminnan vaikuttavuutta parannetaan	Sisäisille vuokralaisille tehdyllä kyselyllä mitattu tyytyväisyys (%) Lahden Tilakeskuksen toimintaan	Tyytyväisiä vähintään 75 % (2019: 75 %)

Toimintasuunnitelma: Asiakastytyväisyyskysely toteutetaan syksyllä 2020.

Tavoite/toimenpide	Arviointikriteeri/mittari	Tavoitetaso / lähtötaso
Korjausvelan määrä omassa rakennuskannassa	euroa/h-ala m ²	Määrä alenee (TP2018: 150 €/m ²)

Toimintasuunnitelma: Toteutumista seurataan vuosittain.

Tavoite/toimenpide	Arviointikriteeri/mittari	Tavoitetaso
Tilankäytön tehostaminen ja tilahankkeiden karsinta sekä yksityisten investointien hyödyntäminen	Tilakannasta poistuneiden huoneistoneliöiden (m ²) määrä sekä tilakannan lisäys (m ²)	Poistumaa kertyy (myynnit, purkamiset), lähtötaso vuoden 2018 alussa 0 m ² ja vuoden 2019 lopussa yhteensä n. 53.000 m ² . Tilakannan lisäys (rakentaminen ja kaupat) on ollut vastaavana ajan-kohtana yhteensä 15.800 m ² .

Toimintasuunnitelma: Toteutumista seurataan vuosittain.

Tavoite/toimenpide	Arviointikriteeri/mittari	Tavoitetaso
Salkutusraportissa.2018 suojeltaviksi luokiteltujen ns. imagorakennusten kunnostus ja kunnossapito varmistetaan	Kiireellisyysjärjestykseen asetetut kunnostustarpeet on tunnistettu ja rakennuksia kunnostetaan suunnitelmallisesti	E-salkun rakennusten kunnossapitoa toteutetaan tehdyn kunnostusohjelman (jakso 10 vuotta) mukaisesti vuosittain

Toimintasuunnitelma: Toteutumista seurataan vuosittain.

Lisäksi:

Toimitilaohjelman tarkistus päivitetyn strategian ja palveluohjelman pohjalta



Jäsenmaksut

Lahden Tilakeskus on jäsenenä kahdessa yhdistyksessä, joista maksetaan vuotuista jäsenmaksua. Nämä ovat

Green Building Council Finland (GBC Suomi ry)	1 650 €/v
RAKLI ry	9 250 €/v



14. Liitteet

Konsernihallinnon laskentatunnisteet ja hyväksyjät

Konsernipalvelut

KONSERNIPALVELUT	Kustannuspaikka	tilaus/prr-osa	Hyväksyjä	Varahyväksyjä
Kaupunginvaltuusto ja kaupunginhallitus				
Kaupunginvaltuusto	101010010		Konsernipalvelujohtaja	Kaupunginsihteeri
Kaupunginhallitus	101010012		Konsernipalvelujohtaja	Kaupunginsihteeri
Mainos- ja markkinointikulut	101010012	101010001	Kaupunginjohtaja	Kaupunginsihteeri
Luottamushenkilöiden ansionmenetykset	101010012	101010002	Konsernipalvelujohtaja	Kaupunginsihteeri
Väestönsuojelu	101010012	101010003	Konsernipalvelujohtaja	Kaupunginsihteeri
Kaupunginhallituksen avustukset	101010012		Konsernipalvelujohtaja	Talusohtaja
Sisäinen tarkastus	101010018		Konsernitarkastaja	Konsernipalvelujohtaja
Jaostot				
Konserni- ja tilajaosto	101010016		Konsernipalvelujohtaja	Kaupunginsihteeri
Elinvoima ja työllisyysjaosto	101010017		Kaupunkikehittämisjohtaja	Kaupunginsihteeri
Osallisuus- ja hyvinvointijaosto	101010019		Hyvinvointijohtaja	Kaupunginsihteeri
Kh:n käytettävissä olevat määrärahat				
Edustajien luottamustoimien palkkiot	101010020	101010032	Konsernipalvelujohtaja	Kaupunginsihteeri
Kaupungin vastaanotto	101010020	101010033	Konsernipalvelujohtaja	Kaupunginsihteeri
Lahjat ja ansiomerkit	101010020	101010034	Konsernipalvelujohtaja	Kaupunginsihteeri
Kutsuntakahvit ja varusmiesten vapaa-aika	101010020	101010035	Konsernipalvelujohtaja	Kaupunginsihteeri
Erittelemättömät kustannukset	101010020	101010036	Konsernipalvelujohtaja	Kaupunginsihteeri
Hansaparkki	101010020	101010037	Konsernipalvelujohtaja	Kaupunginsihteeri
Kaupunkitasoiset yhteiskustannukset	101010021		Talusohtaja	Konsernipalvelujohtaja
Jäsenmaksut	101010023		Talusohtaja	Konsernipalvelujohtaja
Toimikunnat				
Valtuustoryhmien puh.joht.tmk	101010024	101010049	Konsernipalvelujohtaja	Kaupunginsihteeri
Valtuustotoimikunta	101010024	101010050	Konsernipalvelujohtaja	Kaupunginsihteeri
Nimistötoimikunta	101010024	101010052	Konsernipalvelujohtaja	Kaupunginsihteeri
Työllisyystoimikunta	101010024	101010053	Konsernipalvelujohtaja	Kaupunginsihteeri
Veteraaniasiain neuvottelukunta	101010024	101010054	Konsernipalvelujohtaja	Kaupunginsihteeri
Vanhusneuvosto	101010024	101010055	Konsernipalvelujohtaja	Kaupunginsihteeri
Vammaisneuvosto	101010024	101035302	Konsernipalvelujohtaja	Kaupunginsihteeri
Muut toimikunnat	101010024	101010059	Konsernipalvelujohtaja	Kaupunginsihteeri
Johtamisjärjestelmätoimikunta	101010024	101010061	Konsernipalvelujohtaja	Kaupunginsihteeri
Ystävyysskaupunkiasiat				
Yhteydenpito ystävyysskaupunkiin (kh)	101010026	101010080	Konsernipalvelujohtaja	Kaupunginsihteeri
Ystävyysskaupunkitoiminnan tukeminen	101010026	101010081	Konsernipalvelujohtaja	Kaupunginsihteeri
Ystävyyssseuratyön tukeminen	101010026	101010082	Konsernipalvelujohtaja	Kaupunginsihteeri
Euroopan ympäristöpääkaupunki	101010027		Konsernipalvelujohtaja	Kaupunginsihteeri
Vahinkorahasto	101010900		Konsernipalvelujohtaja	Talusohtaja
Vaalit				
Kunnallisvaalit	101016000		Kesk.vaalitk. puh.johtaja	Kesk.vaalitk.varapuh.johtaja
Eduskuntavaalit	101016001		Kesk.vaalitk. puh.johtaja	Kesk.vaalitk.varapuh.johtaja
EU-vaalit	101016002		Kesk.vaalitk. puh.johtaja	Kesk.vaalitk.varapuh.johtaja
Presidentinvaalit	101016003		Kesk.vaalitk. puh.johtaja	Kesk.vaalitk.varapuh.johtaja
Keskusvaalilautakunta	101016004		Kesk.vaalitk. puh.johtaja	Kesk.vaalitk.varapuh.johtaja
Konsernijohto ja omistajaohjaus				
Konsernijohto	101012000		Konsernipalvelujohtaja	Talusohtaja
Omistajaohjaus	101012015		Konsernipalvelujohtaja	Kaupunginlakimies
Konsernipalvelujen yhteiskustannukset	101012019		Talusohtaja	Konsernipalvelujohtaja
Lakipalvelut	101012002		Kaupunginlakimies	Lakimies
Viestintäryhmä	101012006		Viestintäjohtaja	Viestintäpäällikkö
Talouspalvelut				
Rahoituspalvelut	101012008		Rahoituspäällikkö	Rahoitussuunnittelija
Taloussuunnittelu	101012009		Laskentapäällikkö	Talouspäällikkö
Talouspalvelut	101012010		Talusohtaja	Laskentapäällikkö
Kehityspalvelut				
Kehityspalvelut	101012020		Kehittämisjohtaja	Kehittämispäällikkö
Tietohallinto	101012021		Tietohallintojohtaja	IT-controller
Tilasto- ja tietopalvelut	101012022		Kehittämispäällikkö	Kehittämisjohtaja
Hallintopalvelut				
Hallintopalvelut	101012070		Kaupunginsihteeri	Kaupunginlakimies
Asiakirjahallinto ja arkistotoimi	101012071		Kaupunginsihteeri	Kaupunginlakimies
Toimistopalvelut	101012072		Kaupunginsihteeri	Kaupunginlakimies
Johdon tuki	101012073		Kaupunginsihteeri	Kaupunginlakimies
Päätösvalmistelupalvelut	101012074		Kaupunginsihteeri	Kaupunginlakimies



KONSERNIPALVELUT	Kustannuspalkka	tilaus/prr-osa	Hyväksyjä	Varahyväksyjä
Henkilöstöpalvelut				
Henkilöstöpalvelut	101012030		Henkilöstöjohtaja	Henkilöstöpäällikkö HRM
Henkilöstön koulutus	101012040		Henkilöstöjohtaja	Henkilöstöpäällikkö HRM
Koulutuksen ostopalvelut	101012040	101012040	Henkilöstöjohtaja	Henkilöstöpäällikkö HRM
Tuottamismieskoulutus	101012040	101012041	Henkilöstöjohtaja	Henkilöstöpäällikkö HRM
Työhyvinvointikoulutus	101012040	101012042	Henkilöstöjohtaja	Henkilöstöpäällikkö HRM
Esimiesvalmennus	101012040	101012043	Henkilöstöjohtaja	Henkilöstöpäällikkö HRM
Esimies- ja henkilöstökoulutus	101012040	101012044	Henkilöstöjohtaja	Henkilöstöpäällikkö HRM
Muu henkilöstökoulutus	101012040	101012045	Henkilöstöjohtaja	Henkilöstöpäällikkö HRM
Omaehtoisen koulutuksen tuki	101012040	101012046	Henkilöstöjohtaja	Henkilöstöpäällikkö HRM
Työkokeilu	101012040	101012047	Henkilöstöjohtaja	Henkilöstöpäällikkö HRM
Henkilöstön työterveydenhuolto	101012050		Henkilöstöjohtaja	Työhyvinvointipäällikkö
Työnohjaus	101012050	101012050	Henkilöstöjohtaja	Työhyvinvointipäällikkö
Henkilöstöjärjestöt	101012055		Henkilöstöjohtaja	Henkilöstöpäällikkö HRM
Työhyvinvointivaltuutetut	101012060		Henkilöstöjohtaja	Henkilöstöpäällikkö HRM
Korvaukset konserniyhtiöiltä	101017000		Konsernipalvelujohtaja	Talusojohtaja
Henkilökohtaiset laskut				
Kaupunginjohtaja	101010012		Kh:n puheenjohtaja	Kh:n I varapuheenjohtaja
Kaupunginhallituksen puheenjohtaja	101010012		Kaupunginsihteeri	Kaupunginlakimies
Konsernitarkastaja	101010018		Kaupunginjohtaja	Konsernipalvelujohtaja
Konsernipalvelujohtaja	101012000		Kaupunginjohtaja	Kehittämisjohtaja
Kaupunginlakimies	101012002		Konsernipalvelujohtaja	Kehittämisjohtaja
Viestintäjohtaja	101012006		Konsernipalvelujohtaja	Kehittämisjohtaja
Rahoituspäällikkö	101012008		Talusojohtaja	Konsernipalvelujohtaja
Talusojohtaja	101012010		Konsernipalvelujohtaja	Kehittämisjohtaja
Laskentapäällikkö	101012009		Talusojohtaja	Konsernipalvelujohtaja
Kehittämisjohtaja	101012020		Konsernipalvelujohtaja	Kaupunginlakimies
Tietohallintojohtaja	101012021		Kehittämisjohtaja	Konsernipalvelujohtaja
Henkilöstöjohtaja	101012030		Konsernipalvelujohtaja	Kehittämisjohtaja
Kaupunginsihteeri	101012070		Konsernipalvelujohtaja	Kehittämisjohtaja
Toimitilajohtaja, Lahden Tilakeskus	102099000		Konsernipalvelujohtaja	Kehittämisjohtaja
Sivistyksen palvelualueen johtaja	101050010		Kaupunginjohtaja	Konsernipalvelujohtaja
Hyvinvointijohtaja	101039980		Kaupunginjohtaja	Konsernipalvelujohtaja
Kaupunkikehitysjohtaja	101070003		Kaupunginjohtaja	Konsernipalvelujohtaja
Talousarvion tulos- ja rahoituslaskelmaosa				
Verotulot			Konsernipalvelujohtaja	Talusojohtaja
Käyttötalouden valtionavut			Konsernipalvelujohtaja	Talusojohtaja
Korkotulot ja -menot			Konsernipalvelujohtaja	Rahoituspäällikkö
Muut rahoitustulot ja -menot			Konsernipalvelujohtaja	Rahoituspäällikkö
Antolainat			Konsernipalvelujohtaja	Rahoituspäällikkö
Lainojen lyhennykset			Konsernipalvelujohtaja	Rahoituspäällikkö
Lainanotto			Konsernipalvelujohtaja	Rahoituspäällikkö
Talousarvion investointiosa				
Arvopaperit			Konsernipalvelujohtaja	Talusojohtaja
Tasetilit				
Tasetileihin liittyvät kirjaukset/kohdistukset			Konsernipalvelujohtaja	Talusojohtaja
Pankkitapahtumien allekirjoitusoikeudet				
Konsernipalvelujohtaja				
Talusojohtaja				
Rahoituspäällikkö				
Henkilöstöjohtaja				
Kaupunginsihteeri				
Kaupunginlakimies				
Kehittämisjohtaja				
Laskentapäällikkö				
Rahoitussuunnittelija				
Rahoitusassistentit				

Erityismenettelyt tositteiden hyväksymisiin

Pienet perintäkululaskut (yksikkökohtaisesti enintään 50 euroa) hyväksyy Talusojohtaja tai Rahoituspäällikkö (Taloustiimi 20.6.2013 § 4 Pienten perintäkululaskujen hyväksyntä) ja ne lähetetään infokiertoon palvelualueille.

Provincia Oy:n kirjanpidon ja palkkahallinnon hyväksymisoikeudet omaaville vastuuhenkilöille myönnetään oikeus hyväksyä Lahden kaupungin palkkoihin liittyviä tilityksiä, kuten VaEL-, ay- ja KuEL-tilitykset, ulosotot sekä maksunääräys palkat.

Talossihteerit asiastarkastavat ja hyväksyvät omien vastuuyksiköiden osalta kaupungin sisäiset menotositteet SAP talous-järjestelmässä.

Taluspäällikkö hyväksyy Provincia Oy:n laatimat kaupungin kirjanpitoventejä koskevat muistiot SAP talous-järjestelmässä.

Ostolaskujen toistuvaissopimukset hyväksyy Konsernihallinnon Controller.

Kesäajan varahyväksyjät nimetään tarvittaessa toukokuussa erillisellä kaupunginhallituksen päätöksellä, kun hyväksyjien vuosilomat on päätetty.



Elinvoima ja kilpailukykypalvelut

ELINVOIMA JA KILPAILUKYKYPALVELUT	Kustannuspaikka	tilaus/prr-osa	Hyväksyjä	Varahyväksyjä
Elinkeinotoimi				
Lahten seudun kehitys LADEC Oy	101014000		Kaupunkikehitysjohtaja	Yhteysjohtaja
Lahti Region Oy	101014001		Kaupunkikehitysjohtaja	Yhteysjohtaja
Yrityspalveluseteli	101014002		Yhteysjohtaja	Kaupunkikehitysjohtaja
Korkeakoulutoiminta				
Kesäyliopistoyhdistys	101014012		Yhteysjohtaja	Kehityspäällikkö
Lappeenrannan tkk Lahdessa	101014015		Yhteysjohtaja	Kehityspäällikkö
Helsingin yliopisto	101014016		Yhteysjohtaja	Kehityspäällikkö
Strategiset kehittämiskohteet				
Muut strategiset kehittämiskohteet	101014036		Yhteysjohtaja	Kaupunkikehitysjohtaja
Eteläisen Päijät-Hämeen maaseudun kehittäminen (ETHÄPÄ)	101014037		Yhteysjohtaja	Kehityspäällikkö
Lahti City	101014038		Yhteysjohtaja	Kehityspäällikkö
Sisäiset projektit	101014039		Yhteysjohtaja	Kaupunkikehitysjohtaja
Tapahtumien tukeminen	101014040		Yhteysjohtaja	Kaupunkikehitysjohtaja
Strategia ja muut EKP palvelut				
EKP yhteiskustannukset	101014100		Yhteysjohtaja	Kaupunkikehitysjohtaja
Kaupungin strategia	101014102		Yhteysjohtaja	Kaupunkikehitysjohtaja
Yhteyspalvelut	101014103		Yhteysjohtaja	Kaupunkikehitysjohtaja
Ympäristökehitys	101014105		Ympäristöjohtaja	Yhteysjohtaja
Hankintapalvelut	101014106		Yhteysjohtaja	Kaupunkikehitysjohtaja
Työllisyyspalvelut	101014107		Työllisyysasioiden päällikkö	Yhteysjohtaja
Henkilökohtaiset laskut				
Yhteysjohtaja	101014100		Kaupunkikehitysjohtaja	Kaupunginjohtaja

Taloussihteerit asiarkastavat ja hyväksyvät omien vastuuyksiköiden osalta kaupungin sisäiset menotositteet SAP talous-järjestelmässä.

Tukityöllistäminen

TUKITYÖLLISTÄMINEN	Kustannuspaikka	tilaus/prr-osa	Hyväksyjä	Varahyväksyjä
Yhteistyöprojektit	101015000		Työllisyysasioiden päällikkö	Yhteysjohtaja
Lahti-lisät	101015002		Työllisyysasioiden päällikkö Palvelupäällikkö/	Yhteysjohtaja
Nuorten kuntoutus	101015020		työllisyys- ja erityispalvelut	Nuorisotoimenjohtaja
Velvoitetöylyllistettävät	101015050		Työllisyysasioiden päällikkö	Yhteysjohtaja
Kesätyöt	101015060		Työllisyysasioiden päällikkö	Yhteysjohtaja
Muut työllistämistoimet	101015061		Työllisyysasioiden päällikkö	Yhteysjohtaja
Työllisyyspalvelut	101015070		Työllisyysasioiden päällikkö	Yhteysjohtaja
Palkkatukityöllistäminen	101015080		Työllisyysasioiden päällikkö	Yhteysjohtaja
Työllisyyden kuntakokeilu	101015090		Työllisyysasioiden päällikkö	Yhteysjohtaja

Taloussihteerit asiarkastavat ja hyväksyvät omien vastuuyksiköiden osalta kaupungin sisäiset menotositteet SAP talous-järjestelmässä.



Osallisuus ja hyvinvointipalvelut

OSALLISUUS JA HYVINVOINTIPALVELUT	Kustannuspaikka	tilaus/prr-osa	Hyväksyjä	Varahyväksyjä
Osallisuus ja hyvinvointi				
Osallisuus ja hyvinvointipalvelut	101039980		Hyvinvointijohtaja	Erytisasiantuntija
Aluejohtokunta	101039960		Hyvinvointijohtaja	Erytisasiantuntijat
Takatasku	101039985		Hyvinvointijohtaja	Erytisasiantuntijat
Maahanmuuttopalvelut				
Kotouttaminen	101039983		Erytisasiantuntija	Maaanmuuttotyön asiantuntija
Alueellinen integraatiopiste	101035064		Maaanmuuttotyön asiantuntija	Erytisasiantuntija
Lahti-piste	101039970		Palveluesimies	Erytisasiantuntijat
Sosiaalinen luototus			Erytisasiantuntija	Erytisasiantuntija
Jäämistöt	tili 232500		Erytisasiantuntija	Lakimies
Veteraanivastukset	101039980		Erytisasiantuntija	Erytisasiantuntijat
Henkilökohtaiset laskut				
Hyvinvointijohtaja	101039980		Kaupunginjohtaja	Konsernipalvelujohtaja

Taloussihteerit asiataarkastavat ja hyväksyvät omien vastuuyksiköiden osalta kaupungin sisäiset menotositteet SAP talous-järjestelmässä.

Toimitilaan (Saimaankatu 11, yhteinen tarkastustoimisto, hankintapalvelut, osallisuus ja hyvinvointipalvelut, psykologi- ja kuraattoripalvelut ja päivähoido) liittyvien sopimuksiin perustuvien sisäisten ja ulkoisten laskujen (vuokra, sähkö ym.) hyväksyjänä voi olla myös hankinta-asiantuntija tai hänen estyneenä ollessaan talousjohtaja.

Tarkastustoimi

TARKASTUSTOIMI	Kustannuspaikka	tilaus/ prr-osa	Hyväksyjä	Varahyväksyjä
Tarkastustoimisto	101011000		Kaupunginreviisori	Tarkastaja
Tarkastuslautakunta	101011001		Kaupunginreviisori	Tarkastaja
Tilintarkastus	101011002		Kaupunginreviisori	Tarkastaja
Henkilökohtaiset laskut				
Kaupunginreviisori	101011000		Tarkastuslautakunnan puheenjohtaja	Kaupunginjohtaja

Taloussihteerit asiataarkastavat ja hyväksyvät omien vastuuyksiköiden osalta kaupungin sisäiset menotositteet SAP talous-järjestelmässä.

Tarkastustoimen laskut hyväksyy kaupunginreviisori Juha Tapiola ja hän estyneenä ollessa tarkastaja Reijo Ollikka. Kaupunginreviisorin henkilökohtaiset laskut hyväksyy tarkastuslautakunnan puheenjohtaja. Lisäksi kaupunginjohtajalla on oikeus hyväksyä tarkastustoimen laskuja.

Ostot hyvinvointiyhtymästä

OSTOT HYVINVOINTIYHTYMÄSTÄ	Kustannuspaikka	tilaus/ prr-osa	Hyväksyjä	Varahyväksyjä
Ostopalvelut	101039990		Hyvinvointijohtaja	Erytisasiantuntijat

Taloussihteerit asiataarkastavat ja hyväksyvät omien vastuuyksiköiden osalta kaupungin sisäiset menotositteet SAP talous-järjestelmässä.

Käyttöomaisuuden myyntivoitot- ja tappiot

KÄYTTÖOMAISUUDEN MYNTIVOITOT JA -TAPPIOT	Kustannuspaikka	tilaus/ prr-osa	Hyväksyjä	Varahyväksyjä
Maa-alueiden myyntivoitot ja -tappiot	101018000		Konsernipalvelujohtaja	Talousjohtaja
Rakennusten myyntivoitot ja -tappiot	101018010		Konsernipalvelujohtaja	Talousjohtaja
Muun käyttöomaisuuden myyntivoitot ja -tappiot	101018020		Konsernipalvelujohtaja	Talousjohtaja

Taloussihteerit asiataarkastavat ja hyväksyvät omien vastuuyksiköiden osalta kaupungin sisäiset menotositteet SAP talous-järjestelmässä.



Lahden Tilakeskus

Tulosyksikkö	Kustannuspaikka/määrä	Hyväksyjä	Varahyväksyjä
10208610 Tilahallinto	Kulukorvaukset ja henkilöstömenot	toimitilajohtaja	rakennuttajapäällikkö kiinteistöpäällikkö tilapalvelupäällikkö
Kaikissa seuraavissa Tilakeskuksen menotapahtumissa toimii tarvittaessa hyväksyjänä toimitilajohtaja sekä varalla rakennuttajapäällikkö ja kiinteistötaloussuunn.			
10208610 Tilahallinto	102099000 Tilahallinto	kiinteistötaloussuunnittelija	kiinteistöpäällikkö
10208630 Rakennusten ylläpito	1020520 Isännöinti 1020530 Pääomakustannukset	kiinteistötaloussuunnittelija	kiinteistöpäällikkö
10208610 Tilahallinto	Kehityshankkeet	kehitysinsinööri	toimitilajohtaja
10208630 Rakennusten ylläpito	1020511 Ulkoiset vuokrat	toimitilajohtaja	kiinteistötaloussuunnittelija
10208630 Rakennusten ylläpito	1020501 Rakennusten kunnossapito 1020502 Ohjelmoitu kunnossapito 1020503 Laitehuolto 1020505 Jätehuolto 1020507 Kiinteistönhoito 1020508 Tilajärjestelyt	kiinteistöpäällikkö tilapalvelupäällikkö sähkötekniikko kunnossapidon asiantuntija	
10208630 Rakennusten ylläpito	1020509 Projektit	kiinteistöpäällikkö	tilapalvelupäällikkö
10208620 Kiinteistöjen erillispalvelut	1020512 Erilliskustannukset	kiinteistöpäällikkö	tilapalvelupäällikkö

Talorakennus, perusparannukset

Konsernihallinnon hankeryhmä		rakennuttajapäällikkö	
	kaupungintalo	projektipäällikkö	rakennuttajapäällikkö
Sivistyksen palvelualueen hankeryhmä		rakennuttajapäällikkö	
	Kannaksenkatu 22 perusparannus	projektipäällikkö	rakennuttajapäällikkö
	Kirkkokatu 16 perusparannus	projektipäällikkö	rakennuttajapäällikkö
	Paavolan kampusalueen liikennejärj.	projektipäällikkö	rakennuttajapäällikkö
	Länsiharjun koulun perusparannus	projektipäällikkö	rakennuttajapäällikkö
	Kaupunginteatterin perusparannus	rakennuttajapäällikkö	
	Historiallisen museon perusparannus	rakennuttajapäällikkö	
	Päiväkotien perusparannukset	rakennuttajapäällikkö	
	Kaarikadun päiväkotit	projektipäällikkö	rakennuttajapäällikkö
	Ruorinniemen pvk piha	projektipäällikkö	rakennuttajapäällikkö
	Urheilukeskuksen perusparannukset	rakennuttajapäällikkö	
	Palvelualueen pienet työkohteet	rakennuttajapäällikkö	
Muun vuokraustoiminnan hankeryhmä		rakennuttajapäällikkö	
	Päätterveysaseman pienet hankkeet	projektipäällikkö	rakennuttajapäällikkö
	Sibeliustalon muutostyöt	projektipäällikkö	rakennuttajapäällikkö
	Imagorakennusten korjaukset	rakennuttajapäällikkö	
	Muut pienet työkohteet	rakennuttajapäällikkö	

Talorakennus, korvausinvestoinnit

Sivistyksen palvelualueen hankeryhmä		rakennuttajapäällikkö	
	Launen monitoimitalo	projektipäällikkö	rakennuttajapäällikkö
	Rakokiven monitoimitalo	projektipäällikkö	rakennuttajapäällikkö
	Kivimaan minitoimitalo	projektipäällikkö	rakennuttajapäällikkö
	Myllypohjan monitoimitalo	projektipäällikkö	rakennuttajapäällikkö
	Renkomäen monitoimitalo	projektipäällikkö	rakennuttajapäällikkö
	Kaarikadun pvk uudisrakennus	projektipäällikkö	rakennuttajapäällikkö
	Laaksokadun pvk uudisrakennus	projektipäällikkö	rakennuttajapäällikkö
	Kannaksenkatu 22 uudisrakennus	projektipäällikkö	rakennuttajapäällikkö
	Länsiharjun esiopetus- ja päivähoitotile	projektipäällikkö	rakennuttajapäällikkö
	Kukkasen/Kirkonkylän uudisrakennus	projektipäällikkö	rakennuttajapäällikkö
	Harjun koulun korvaava uudisrakennus	projektipäällikkö	rakennuttajapäällikkö
	Mukkulan monitoimitalo	projektipäällikkö	rakennuttajapäällikkö

Talorakennus, uusinvestoinnit

Sivistyksen palvelualueen hankeryhmä		rakennuttajapäällikkö	
	Kirkkokatu 16 uudisrakennus	projektipäällikkö	rakennuttajapäällikkö





Lahden kaupunki
Elinvoima- ja työllisyysjaosto

Päätöspäivämäärä
20.01.2020 § 9

Edunvalvonnan kärjet ja toimintasuunnitelma KH

D/2956/00.01.02.01.00/2018

Asian valmistelija /
Lisätietojen antaja Yhteysjohtaja Mari Kuparinen, puh. 044 371 9450

Päätös Päätösehdotus hyväksyttiin.

Päätösehdotus Kaupunkikehitysjohtaja Olli Alho

Elinvoima- ja työllisyysjaosto merkitsee luonnoksen tiedoksi, evästää jatkovalmistelua ja päättää esittää edunvalvontasuunnitelman kaupunginhallitukselle hyväksyttäväksi.

Perusteluosa Kaupunginhallitus päätti 14.1.2019 (6 §) Lahden hallitusohjelmataavoitteet. Tavoitteiden määrittelyssä huomioitiin Lahden kaupunkistrategia 2030 ja kaupunkiseudun kilpailukykystrategia.

Rinteen/Marinin hallitusohjelmassa on runsaasti Lahden tavoitteisiin kytkeytyviä mainintoja. Hallitusohjelman toimeenpanoon liittyen on tarpeen laatia edunvalvonnan aikataulutettu suunnitelma.

Yhteysjohtaja Mari Kuparinen esittelee edunvalvontasuunnitelman kokouksessa.

Edunvalvontasuunnitelma 2020 -luonnos on tallennettu jaoston extranetin dokumentteihin.

Muutoksenhaku muutoksenhakukielto

Toimenpiteet -



Lahden kaupunki
Elinvoima- ja työllisyysjaosto

Päätöspäivämäärä
20.01.2020 § 10

Vaahteramalja XLI -tapahtuma Lahdessa 12.9.2020

D/2641/02.05.01.03.00/2019

Asian valmistelija /
Lisätietojen antaja Yhteysjohtaja Mari Kuparinen, puh. 044 371 9450.

Päätös Päätösehdotus hyväksyttiin.

Päätösehdotus Kaupunkikehitysjohtaja Olli Alho

Elinvoima- ja työllisyysjaosto päättää myöntää Suomen Amerikkalaisen Jalkapallon liitto ry:lle Vaahteramalja XLI:n järjestämiseen 7 500 euroa avustusta. Avustus maksetaan elinvoima- ja kilpailukykypalvelujen kustannuspaikalta Tapahtumien tukeminen 101014040 edellyttäen, että summa sisältyy vuosittain kaupungin talousarvioon ja EKP:n käyttösuunnitelmaan ja kaupunki saa edellä mainitut vastineet.

Perusteluosa Suomen Amerikkalaisen Jalkapallon liitto ry järjestää Lahdessa amerikkalaisen jalkapallon Vaahteraliigan finaalin, Vaahteramalja XLI:n 12.9.2020 ja on varannut Lahden Stadionin tapahtumaa varten.

Katsojia tapahtumaan odotetaan noin 5 000. Urheilijoita tapahtumaan osallistuu 90 ja joukkueen muuta henkilöstöä 30. Muuta järjestävää organisaatiota on paikalla noin 200. Hotelliyöpymisiä arvioidaan syntyvän varovaisesti arvioiden noin 600 – 800. Vaahteramalja XLI:n kanssa samaan aikaan järjestetään Pajulahdessa naisten sekä U17 nuorten maajoukkueleirit sekä Mukkulassa mittavan jenkkifutiksen nuorisoturnauksen. Tapahtuma on esitelty Lahden kaupungin tapahtumatiimille 20.12.2019.

Tavoitteena on tuoda tapahtuma uudelle paikkakunnalle, kasvattaa yleisömäärää, rakentaa tapahtumasta aikaisempaa isompi ja kehittää tapahtuman ennakkomarkkinointia positiivisilla, huomiota herättävillä teoilla. Paikallinen Päijät-Hämeen Panthers otetaan mukaan järjestelyihin.

Tapahtumaa varten anotaan Lahden kaupungilta Vaahteramalja XLI:n markkinointikuluihin tukea 15 000 euroa. Vuonna 2019 käytettiin Vaahteramalja XL:n markkinointiin noin 25 000 euroa, joten anottu summa ei tule riittämään toteutettaviin markkinointiponnistuksiin.



Lahden kaupunki
Elinvoima- ja työllisyysjaosto

Päätöspäivämäärä
20.01.2020 § 10

Tuen vastineeksi Lahti tulee näkymään kaikessa Vaahteramaljan markkinoinnissa haluamallaan logoilla tai muilla elementeillä. Vaahteramalja XLI tapahtuma on SAJL:n etusivulla. Vaahteramalja XLI:n televisio-lähetykseen voidaan lisätä graafisia onlinemainoksia, jolloin Lahden logot/tunnukset näkyvät lähetyksessä. Suora lähetys ottelusta toteutetaan Ruutu+ -alustalta. Ottelusta uutisoidaan ennakkoon ja sen lopputuloksesta televisiossa (MTV, YLE, Nelonen) ja suurimmissa suomalaisilla mediasivustoilla. Lisäksi ottelusta uutisoidaan suurimmalla kansainvälisellä lajisivustolla (americanfootballinternational). Vaahteramalja XLI kenttämainokset ovat näkyvillä jokaisessa 30 runkosarjan pelissä sekä molemmissa välierissä sekä kaikissa maaotteluissa. Vaahteramalja on SAJL:n ykkösprioriteetteja kaudella 2020.

Muutoksenhaku

oikaisuvaatimusohje

Toimenpiteet

tiedoksi Jari Salonen, kopa/talousoalvelut

OIKAISUVAATIMUSOHJEET JA VALITUSOSOITUS

Liitetään pöytäkirjaan

Lahden kaupunki

Toimielin:

Elinvoima- ja työllisyysjaosto

Kunnallisasiat

Kokouspäivämäärä:

20.01.2020

MUUTOKSENHAKUKIELLOT

Kieltojen perusteet	Seuraavista päätöksistä ei saa tehdä kuntalain 136 §:n mukaan oikaisuvaatimusta eikä kunnallisvalitusta, koska päätös koskee vain valmistelua tai täytäntöönpanoa. Pykälät: 1, 6, 9
	Hallintolainkäyttölaki 5 § 1 mom. /muun lainsäädännön mukaan seuraaviin päätöksiin ei saa hakea muutosta valittamalla. Pykälät ja valituskieltojen perusteet Pöytäkirjan §:n osalta muutoksenhakuoikeus on siten rajoitettu, että kunnallisen virkaehtosopimuksen 26 §:n mukaan viranhaltija ei saa valittamalla hakea muutosta viranomaisen päätökseen tai saattaa sitä oikaisuvaatimuksin tai hallintovalitusasiana käsiteltäväksi siltä osin kuin päätös koskee viranhaltijan palvelussuhteen ehtoja, jos hänellä tai viranhaltijayhdistyksellä on oikeus panna asia vireille työtuomioistuimessa.

OIKAISUVAATIMUSOHJEET

Oikaisuvaatimusviranomaisen ja -aika	Kuntalain 134 §:n 1 mom. mukaan päätöksiin ei saa hakea muutosta valittamalla, mikäli niistä voidaan tehdä kirjallinen oikaisuvaatimus. Seuraaviin päätöksiin tyytymätön voi tehdä kirjallisen oikaisuvaatimuksen.
	Viranomaisen, jolle oikaisuvaatimus tehdään, ja sen yhteystiedot: Toimielin: Elinvoima- ja työllisyysjaosto Postiosoite: PL 202, 15101 Lahti Käyntiosoite: Lahden Palvelutori, Lahti-Piste, Kauppakeskus Trio, 2. krs, Aleksanterinkatu 18 Puh.: (03) 814 11 Faksi: (03) 814 2244 Sähköpostiosoite: kirjaamo@lahti.fi Aukioloaika: klo 9-18 Pykälät: 2-5, 7-8, 10 (§:n 8 osalta muutoksenhaku-aika alkaa 7.2.2020) Oikaisuvaatimus on tehtävä 14 päivän kuluessa päätöksen tiedoksisaannista. Valituksen tekoon oikeutetun katsotaan saaneen päätöksestä tiedon seitsemän päivän kuluttua siitä, kun pöytäkirja on nähtävänä yleisessä tietoverkossa. Oikaisuvaatimusaika taloudellisiin ja tuotannollisiin perusteiden tehdystä irtisanomista koskevasta päätöksestä alkaa kuluu vasta irtisanomisajan päätyttyä.
Oikaisuvaatimuksen sisältö	Oikaisuvaatimuksesta on käytävä ilmi vaatimus perusteluineen sekä sen tekijä ja yhteystiedot.

VALITUSOSOITUS

Valitusviranomaisen ja valitusaika	Seuraaviin päätöksiin voidaan hakea muutosta kirjallisella valituksella. Oikaisuvaatimuksen johdosta annettuun päätökseen saa hakea muutosta kunnallisvalituksin vain se, joka on tehnyt oikaisuvaatimuksen. Mikäli päätös on oikaisuvaatimuksen johdosta muuttunut, saa päätökseen hakea muutosta kunnallisvalituksin myös asianosainen sekä kunnan jäsen.
---	---

	<p>Valitusviranomaisen ja sen yhteystiedot</p> <p>Hämeenlinnan hallinto-oikeus www.oikeus.fi/hao/hameenlinna Raatihuoneenkatu 1 13100 Hämeenlinna 029 56 42200 Telekopio 029 56 42269 hameenlinna.hao(at)oikeus.fi Valituksen voi tehdä myös hallinto- ja erityistuomioistuinten asiointipalvelussa osoitteessa https://asiointi2.oikeus.fi/hallintotuomioistuimet</p> <p>Kunnallisvalitus, pykälät:</p>	<p>Valitusaika: 30 päivää</p>
	<p>Valitusviranomaisen ja sen yhteystiedot:</p> <p>Hämeenlinnan hallinto-oikeus www.oikeus.fi/hao/hameenlinna Raatihuoneenkatu 1 13100 Hämeenlinna 029 56 42200 Telekopio 029 56 42269 hameenlinna.hao(at)oikeus.fi Valituksen voi tehdä myös hallinto- ja erityistuomioistuinten asiointipalvelussa osoitteessa https://asiointi2.oikeus.fi/hallintotuomioistuimet</p> <p>Hallintovalitus, pykälät:</p>	<p>Valitusaika: 30 päivää</p>
<p>Valitusaika alkaa päätöksen tiedoksisaannista. Kunnallisvalituksen tekoon oikeutetun katsotaan saaneen päätöksestä tiedon seitsemän päivän kuluttua siitä, kun pöytäkirja on nähtävänä yleisessä tietoverkossa. Valitusaikaa laskettaessa tiedoksisaantipäivää ei oteta lukuun.</p>		
<p>Valituskirjelmä</p>	<p>Valitus tehdään kirjallisesti. Valituskirjelmässä, joka on osoitettava valitusviranomaiselle, on ilmoitettava</p> <ul style="list-style-type: none"> - päätös, johon haetaan muutosta - miltä kohdin päätökseen haetaan muutosta ja mitä muutoksia siihen vaaditaan tehtäväksi; sekä - perusteet, joilla muutosta vaaditaan. <p>Valituskirjelmässä on ilmoitettava valittajan tai kirjelmän muun laatijan nimi ja kotikunta sekä postiosoite ja puhelinnumero, joihin asiaa koskevat ilmoitukset valittajalle voidaan toimittaa.</p> <p>Valittajan, laillisen edustajan tai asiamiehen on allekirjoitettava valituskirjelmä.</p> <p>Valituskirjelmään on liitettävä</p> <ul style="list-style-type: none"> - päätös, johon haetaan muutosta, alkuperäisenä tai jäljennöksenä - todistus siitä, minä päivänä päätös on annettu tiedoksi tai muu selvitys valitusajan alkamisen ajankohdasta - asiakirjat, joihin valittaja vetoaa vaatimuksensa tueksi, jollei niitä ole jo aikaisemmin toimitettu viranomaiselle. <p>Asiamiehen on tarvittaessa esitettävä valtakirja (HLL 21 §).</p>	
<p>Valitusasiakirjojen toimittaminen</p>	<p>Valitusasiakirjat on toimitettava valitusviranomaiselle valitusajan kuluessa ennen sen viimeisen päivän virka-ajan päättymistä. Jos valitusajan viimeinen päivä on pyhäpäivä, itsenäisyyspäivä, vapunpäivä, joului- tai juhannusaatto tai arkilauantai, saa valitusasiakirjat toimittaa ensimmäisenä sen jälkeisenä arkipäivänä.</p> <p>Omalla vastuulla valitusasiakirjat voi lähettää postitse tai lähetin välityksellä. Postiin valitusasiakirjat on jätettävä niin ajoissa, että ne ehtivät perille valitusajan viimeisenä päivänä ennen viraston aukioloajan päättymistä.</p>	
<p>Tuomioistuinmaksut</p>	<p>Tuomioistuinmaksulain (1455/2015) 2 §:n mukaan peritään hallinto-oikeudessa ja markkinaoikeudessa oikeudenkäyntimaksuja ja hakemusmaksuja korvauksena asian käsittelystä ja suorite- tuista toimenpiteistä tuomioistuimissa 4 ja 5 §:n poikkeuksia lukuun ottamatta. Valituksen käsitte-</p>	

	lyn maksullisuudesta saa tietoja valitusviranomaiselta.
Lisätiedot	Yksityiskohtainen oikaisuvaatimusohje / valitusosoitus liitetään pöytäkirjanotteeseen. Hankinta-asioita (pykälät) koskeva oikaisuohje ja valitusosoitus on pöytäkirjan erillisenä liitteenä.