

Sisällysluettelo

LIKU, 11.11.2020 16:00, Pöytäkirja

§ -3 Pöytäkirjan kansilehti (läsnäolijat)	1
§ -1 Pöytäkirjan kansilehti (vakiopykälät)	3
§ 49 Sivistyksen palvelualueen seurantaraportti 1.1. - 30.9.2020	4
Liite: Sivistyksen palvelualueen seurantaraportti 1.1. - 30.9.2020	5
§ 50 Liikuntapalveluiden vuosiaavustukset vuonna 2020, täydennetyt hakemukset	44
Liite: Kirje/kysely liikunta- ja urheiluseuroille	46
§ 51 Tiedoksi merkittävät asiat	48
Liite: Luettelo 11.11.2020	49
§ 52 Muut asiat	51
§ 53 Liikunnan ja kulttuurin vastualueen kulttuuriyhdistysten vuosiaavustukset vuonna 2020, täydennetyt hakemukset	52
Liite: Kirje yhdistyksille	54
§ 9998 Oikaisuvaatimusohjeet ja valitusosoitus	55

Liikunta- ja kulttuurilautakunta
Pöytäkirja

n:o 9/2020

Aika: 11.11.2020 klo 16.00 – 18.19

Paikka: Kaupunginhallituksen sali, Harjukatu 31/sähköinen kokous

Läsnä:

Varsinaiset jäsenet

Marju Markkanen, puheenjohtaja
Helena Salakka, varapuheenjohtaja *)
Ulla Koskinen-Laine *)
Tomi Sairomaa *)

Varajäsenet

Riikka Raaska *)

Ida Rantanen *)
Aija-Riitta Saastamoinen
Päivi Granlund *)
Markku Karjula, poistui klo 17.59 §:n 52
käsittelyn aikana
Pertti Arvaja
Pasi Koussa *)

Esittelijä:

Tiina Granqvist

sivistysjohtaja

Pysyvät asiantuntijat:

Teemu Kirjonen *)
Ilkka Laasonen
Hannu Takala
Matti Karhos *)
Tommi Lanki

intendentti
teatterinjohtaja
museonjohtaja
kulttuuriasiainpäällikkö
liikuntatoimenjohtaja

Kaupunginhallituksen edustaja:

Alexi Mäntylä *)

kaupunginhallituksen 2. varapuheenjohtaja

Henkilöstön edustaja:

-

Nuorisovaltuuston edustaja:

Polina Gavrilyuk *)

Muut asiantuntijat:

Marita Kajander

projektinjohtaja, asiantuntijaesittely klo 16.06 –
16.51, LADin tilannekatsaus

Poissa:

Roosa Rusanen
Simon Ekpa
Timo Kangas

jäsen
jäsen
henkilöstön edustaja

Pöytäkirjanpitäjä:

Tuula Seljas

valmistelusihteeri

*) paikalla Teams-etäyhteyden kautta

LIIKUNTA- JA KULTTUURILAUTAKUNNAN puolesta:

Marju Markkanen

Tuula Seljas

Pöytäkirja tarkastettu ja hyväksytty Lahdessa marraskuun 17. päivänä 2020

Aija-Riitta Saastamoinen

Pertti Arvaja

Pöytäkirja on ollut nähtävillä Lahden kaupungin yleisessä tietoverkossa osoitteessa <http://www.lahti.fi>, marraskuun 17. päivänä 2020; todistaa

Tuula Seljas
valmistelusihteri

Kokouksen laillisuus ja päätösvaltaisuus

Päätös: Puheenjohtaja totesi kokouksen lailliseksi ja päätösvaltaiseksi.

Asian ottaminen kiireellisenä käsiteltäväksi

Lautakunta päätti ottaa yksimielisesti §:n 53 kiireellisenä käsiteltäväksi, vaikka sitä ei ollut kokouskutsussa mainittu.

Käsittelyjärjestyksen muuttaminen

Lautakunta päätti muuttaa asioiden käsittelyjärjestystä niin, että § 53 käsiteltiin ennen §:ää 52.

Pöytäkirjan tarkastajien valinta

Puheenjohtajan ehdotuksesta tämän pöytäkirjan tarkastajiksi valittiin jäsenet Aija-Riitta Saastamoinen ja Pertti Arvaja.



Lahden kaupunki
Liikunta- ja kulttuurilautakunta

Päätöspäivämäärä
11.11.2020 § 49

Sivistyksen palvelualueen seurantaraportti 1.1. - 30.9.2020

D/928/02.02.02.00.01/2020

Asian valmistelija /
Lisätietojen antaja

Johtava controller Miia Karetjoki, p. 044 482 0656
Controller Kristiina Vattulainen, p. 050 398 5369
Henkilöstöpäällikkö Pekka Nikulainen, p. 050 387 8780

Päätös

Päätösehdotus hyväksyttiin.

Päätösehdotus

Sivistysjohtaja Tiina Granqvist

Liikunta- ja kulttuurilautakunta merkitsee tiedoksi sivistyksen palvelualueen seurantaraportin ajalta 1.1. – 30.9.2020.

Perusteluosa

Kaupunginhallitus on 2.12.2019 § 317 hyväksynyt vuoden 2020 talousarvion toimeenpano-ohjeet. Ohjeissa edellytetään, että palvelualue raportoi lautakunnalle määrärahojen käytöstä vähintään neljännesvuosittain.

Sivistyksen palvelualueen seurantaraportti ajalta 1.1. – 30.9.2020 on esitetty liitteessä.

Muutoksenhaku

Muutoksenhakukielto

Toimenpiteet

-

Liitteenä

Seurantaraportti

SIVISTYKSEN PALVELUALUE

Seurantaraportti tammi-syyskuu 2020

Talous, toiminnan vaikuttavuus, henkilöstö



Seurantaraportti tammi-syyskuu 2020

Toimintakulut ovat toteutumassa alle talousarvion (sisältäen lasten ja nuorten kasvun lisämäärärahan)
Kulujen toteuma 194,4 M€ (71,9 %)

Toimintatuotot toteutuneet hankeavustusten vuoksi etupainotteisesti, kokonaisuutena tuotot jäämässä alle talousarvion
Tuottojen toteuma 24,6 M€ (83,2 %)

Koronaepidemia vaikuttaa toimintaan ja talouteen

Henkilötyövuodet alle tavoitteen
Terveysperusteiset poissaolot yli tavoitteen
Henkilöstökulut alle tavoitteen

Koronatilanteen kehittyminen aiheuttaa edelleen epävarmuutta loppuvuoden talousennusteeseen etenkin toimintatuottojen osalta



Talous

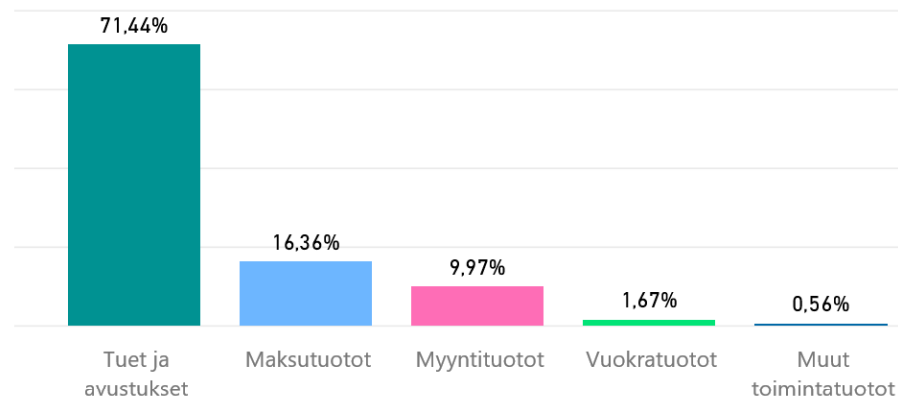
Seurantaraportti 1-9/2020



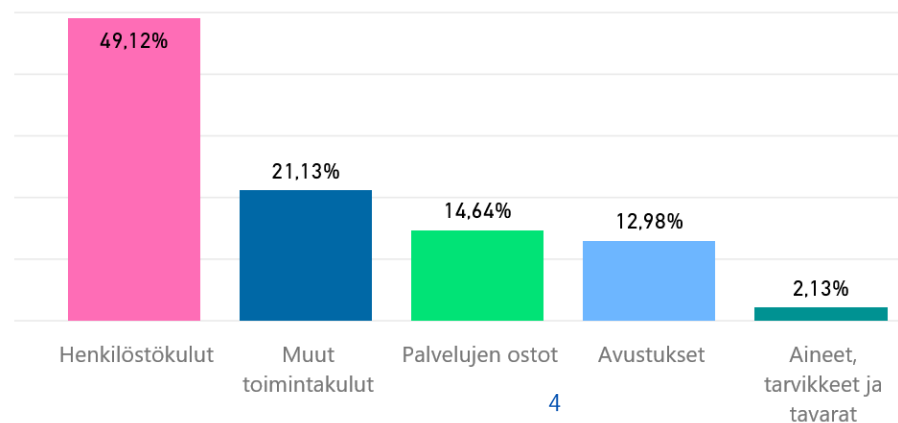
1000 € | 2020, tammi - syyskuu

	Talousarvio	Toteuma	Toteuma%
TOIMINTATUOTOT	29 549	24 588	83,2
Myyntituotot	4 850	2 452	50,5
Maksutuotot	8 633	4 022	46,6
Tuet ja avustukset	14 718	17 565	119,3
Vuokratuotot	830	410	49,5
Muut toimintatuotot	519	139	26,7
VALMISTUS OMAAN KÄYTTÖÖN		0	
TOIMINTAKULUT	-270 521	-194 443	71,9
Henkilöstökulut	-129 555	-95 502	73,7
Palvelujen ostot	-45 308	-28 462	62,8
Aineet, tarvikkeet ja tavarat	-6 775	-4 151	61,3
Avustukset	-31 840	-25 234	79,3
Muut toimintakulut	-57 043	-41 095	72,0
TOIMINTAKATE	-240 971	-169 856	70,5

Toimintatuottojen jakauma



Toimintakulujen jakauma



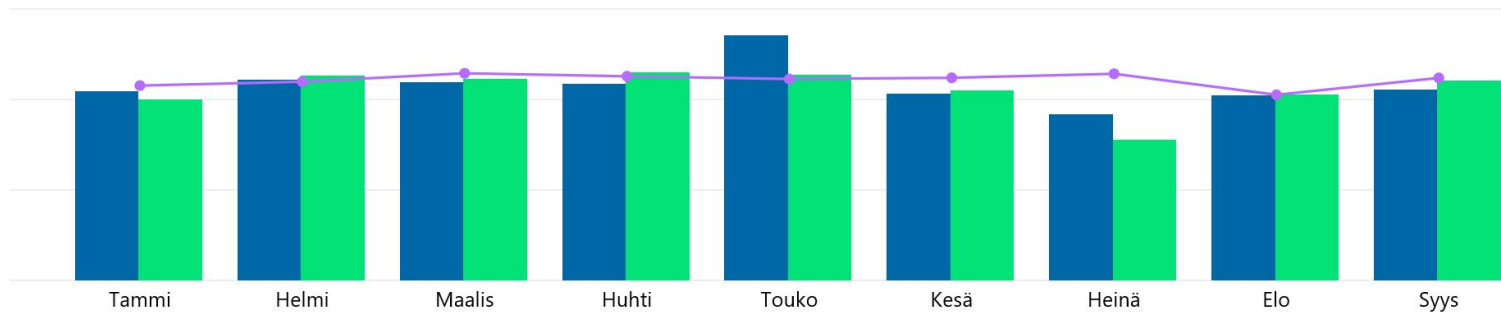
2020, tammi - syyskuu

Huomioitava menojen kuukausivertailussa:

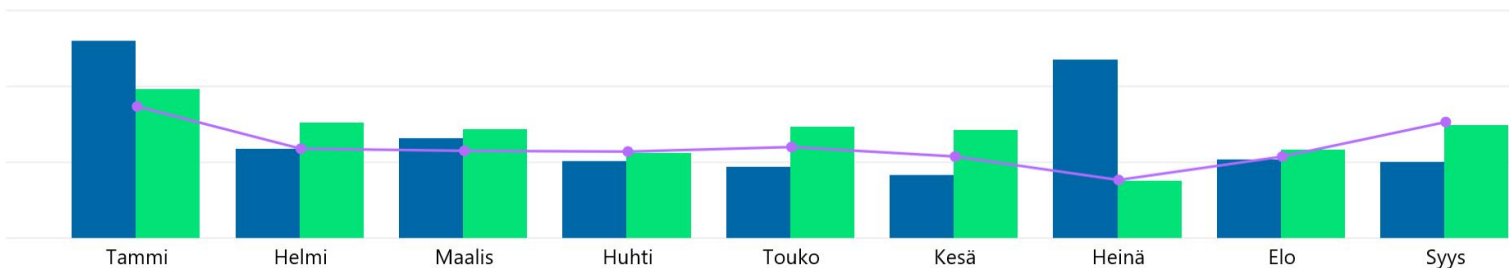
- lomarahat maksettiin v. 2020 toukokuussa ja v. 2019 heinäkuussa
 - v. 2019 toteumassa näkyy sen hetkinen lomapalkkavelan kertymä,
 joka kirjataan v. 2020 tilinpäätökseen vasta vuoden lopussa

Menot

● Toteuma ● Edv ● Talousarvio

**Tulot**

● Toteuma ● Edv ● Talousarvio



Määrärahavertailu, sitovat tasot, 1000 € | 2020, tammi - syyskuu

	Voimassa oleva talousarvio	Toteuma	Toteuma%	Toteuman muutos%	Tilinpäätös edv.	Toteuma edv.	Edv %
Sivistyksen palvelualue - Ilman taseyksiköitä							
Tulot	13 856	13 643	98,5	-3,6	16 337	14 156	86,6
Menot	-255 143	-184 506	72,3	2,7	-245 167	-179 602	73,3
Netto	-241 287	-170 863	70,8	3,3	-228 830	-165 446	72,3
Palvelualueen yhteiskustannukset							
Tulot	1 090	6 207	569,2	45,7	2 498	4 261	170,6
Menot	-2 198	-2 083	94,8	-13,9	-3 337	-2 420	72,5
Netto	-1 107	4 123	-372,4	124,0	-839	1 841	-219,4
Lasten ja nuorten kasvu							
Tulot	8 549	5 081	59,4	-19,6	9 219	6 323	68,6
Menot	-187 809	-138 421	73,7	3,5	-182 218	-133 732	73,4
Netto	-179 261	-133 340	74,4	4,7	-172 999	-127 409	73,6
Osaaminen ja tieto							
Tulot	755	523	69,3	-6,4	602	559	92,9
Menot	-23 274	-16 076	69,1	1,5	-21 638	-15 844	73,2
Netto	-22 519	-15 553	69,1	1,8	-21 037	-15 285	72,7
Wellamo-opisto							
Tulot	1 443	523	36,2	-60,6	1 480	1 327	89,7
Menot	-4 220	-2 627	62,2	-1,7	-4 072	-2 672	65,6
Netto	-2 776	-2 104	75,8	56,4	-2 593	-1 345	51,9
Liikunta ja kulttuuri							
Tulot	1 802	1 025	56,9	-29,8	2 138	1 460	68,3
Menot	-30 964	-21 747	70,2	1,8	-28 982	-21 355	73,7
Netto	-29 161	-20 722	71,1	4,2	-26 844	-19 895	74,1
Kaupunginmuseo							
Tulot	203	284	140,2	25,4	401	227	56,5
Menot	-6 048	-3 267	54,0	5,5	-4 265	-3 096	72,6
Netto	-5 845	-2 983	51,0	4,0	-3 864	-2 870	74,3
Kansainväliset urheilutapahtumat							
Tulot	13						
Menot	-630	-284	45,1	-41,1	-654	-483	73,8
Netto	-617	-284	46,1	-41,1	-654	-483	73,8

Taseyksiköt, määrärahavertailu sitovat tasot, 1000 € | 2020, tammi - syyskuu

	Voimassa oleva talousarvio	Toteuma	Toteuma%	Toteuman muutos%	Tilinpäätös edv.	Toteuma edv.	Edv %
Kaupunginorkesteri							
Liikevaihto	969	190	19,6	-62,4	768	504	65,6
TILIKAUDEN YLI-/ALIJÄÄMÄ.	0	463		578,7	-217	68	-31,4
Kaupunginteatteri							
Liikevaihto	1 952	625	32,0	-45,1	2 058	1 138	55,3
TILIKAUDEN YLI-/ALIJÄÄMÄ.	0	387		-25 828,1	153	-2	-1,0



Sivistyksen palvelualue / Palvelualueen yhteiskustannukset L_5S00

Määrärahaseuranta, 1000 € | 2020, tammi - syyskuu

	Talousarvio	Toteuma	Määrärahaa jäljellä	Toteuma %	Toteuma edv.	Toteuman muutos%
TOIMINTATUOTOT	1 090	6 207	-5 116	569,2 %	4 261	45,7
Myyntituotot	61	63	-1	102,1 %	60	4,8
Maksutuotot					0	
Tuet ja avustukset	1 029	6 141	-5 112	596,7 %	4 201	46,2
Muut toimintatuotot		3	-3		0	855,0
TOIMINTAKULUT	-2 198	-2 083	-114	94,8 %	-2 420	-13,9
Henkilöstökulut	-1 274	-1 422	148	111,6 %	-1 502	-5,3
Palvelujen ostot	-760	-334	-426	43,9 %	-595	-43,9
Aineet, tarvikkeet ja tavarat	-27	-51	25	191,9 %	-101	-49,1
Avustukset	-10	-197	187	1969,7 %	-23	754,7
Muut toimintakulut	-127	-79	-48	62,4 %	-199	-60,2
TOIMINTAKATE	-1 107	4 123	-5 231	-372,4 %	1 841	124,0



Sivistyksen palvelualue / Lasten ja nuorten kasvu L_5S01

Määrärahas seuranta, 1000 € | 2020, tammi - syyskuu

	Talousarvio	Toteuma	Määrärahaa jäljellä	Toteuma %	Toteuma edv.	Toteuman muutos%
TOIMINTATUOTOT	8 549	5 081	3 468	59,4 %	6 323	-19,6
Myyntituotot	4 164	2 117	2 047	50,8 %	2 373	-10,8
Maksutuotot	3 611	2 306	1 305	63,9 %	3 288	-29,9
Tuet ja avustukset	649	638	11	98,3 %	636	0,2
Vuokratuotot	39	9	30	22,7 %	19	-53,6
Muut toimintatuotot	86	12	74	13,8 %	6	96,4
TOIMINTAKULUT	-187 809	-138 421	-49 388	73,7 %	-133 732	3,5
Henkilöstökulut	-96 104	-71 593	-24 511	74,5 %	-68 939	3,8
Palvelujen ostot	-34 253	-23 445	-10 808	68,4 %	-23 493	-0,2
Aineet, tarvikkeet ja tavarat	-3 413	-2 267	-1 146	66,4 %	-2 175	4,3
Avustukset	-17 811	-14 391	-3 420	80,8 %	-12 982	10,9
Muut toimintakulut	-36 228	-26 725	-9 503	73,8 %	-26 143	2,2
TOIMINTAKATE	-179 261	-133 340	-45 921	74,4 %	-127 409	4,7



Lasten ja nuorten kasvu / Tehtäväalue

Määrärahas seuranta, 1000 € | 2020, tammi - syyskuu

	Talousarvio	Toteuma	Määrärahaa jälj...	Toteuma %	Toteuma edv.	Toteuman muutos%
TOIMINTATUOTOT	78	54	24	69,5 %	50	9,3 %
Myyntituotot	27	15	12	56,6 %	21	-28,2 %
Maksutuotot	45	36	9	80,2 %	24	47,9 %
Tuet ja avustukset	6		6		0	-100,0 %
Vuokratuotot	1	3	-2	429,4 %	4	-25,1 %
TOIMINTAKULUT	-4 840	-3 459	-1 381	71,5 %	-3 298	4,9 %
Henkilöstökulut	-3 444	-2 618	-826	76,0 %	-2 523	3,8 %
Palvelujen ostot	-383	-172	-211	44,9 %	-205	-16,2 %
Aineet, tarvikkeet ja tavarat	-29	-39	10	133,3 %	-18	124,0 %
Avustukset	-822	-502	-319	61,1 %	-411	22,3 %
Muut toimintakulut	-161	-127	-35	78,5 %	-141	-10,1 %
TOIMINTAKATE	-4 761	-3 404	-1 357	71,5 %	-3 248	4,8 %



Varhaiskasvatuspalvelut / Tehtäväalue

Määrärahasuuranta, 1000 € | 2020, tammi - syyskuu

	Talousarvio	Toteuma	Määrärahaa jälj...	Toteuma %	Toteuma edv.	Toteuman muutos%
TOIMINTATUOTOT	3 620	2 275	1 346	62,8 %	3 283	-30,7 %
Myyntituotot	54	2	52	3,8 %	1	138,6 %
Maksutuotot	3 511	2 269	1 242	64,6 %	3 255	-30,3 %
Tuet ja avustukset		3	-3	Ääretön	25	-88,7 %
Vuokratuotot		0	0	Ääretön	1	-40,0 %
Muut toimintatuotot	56	1	55	1,0 %	1	-54,3 %
TOIMINTAKULUT	-71 620	-53 324	-18 295	74,5 %	-52 085	2,4 %
Henkilöstökulut	-36 078	-26 798	-9 279	74,3 %	-26 392	1,5 %
Palvelujen ostot	-9 633	-6 405	-3 228	66,5 %	-7 223	-11,3 %
Aineet, tarvikkeet ja tavarat	-436	-195	-241	44,7 %	-242	-19,5 %
Avustukset	-16 778	-13 558	-3 219	80,8 %	-12 367	9,6 %
Muut toimintakulut	-8 696	-6 367	-2 328	73,2 %	-5 861	8,6 %
TOIMINTAKATE	-67 999	-51 049	-16 950	75,1 %	-48 802	4,6 %



Perusopetus / Tehtäväalue

Määrärahas seuranta, 1000 € | 2020, tammi - syyskuu

	Talousarvio	Toteuma	Määrärahaa jälj...	Toteuma %	Toteuma edv.	Toteuman muutos%
TOIMINTATUOTOT	4 138	2 087	2 051	50,4 %	2 284	-8,6 %
Myyntituotot	3 873	2 075	1 798	53,6 %	2 255	-8,0 %
Maksutuotot	55		55		7	-100,0 %
Tuet ja avustukset	150	-3	153	-1,8 %	8	-132,1 %
Vuokratuotot	30	4	26	15,0 %	10	-55,0 %
Muut toimintatuotot	30	10	20	34,4 %	3	234,4 %
TOIMINTAKULUT	-105 281	-77 693	-27 588	73,8 %	-74 361	4,5 %
Henkilöstökulut	-52 799	-39 634	-13 165	75,1 %	-37 603	5,4 %
Palvelujen ostot	-23 488	-16 558	-6 930	70,5 %	-15 587	6,2 %
Aineet, tarvikkeet ja tavarat	-2 697	-1 911	-786	70,9 %	-1 763	8,4 %
Avustukset	-135	-240	105	177,8 %	-135	77,8 %
Muut toimintakulut	-26 161	-19 350	-6 812	74,0 %	-19 273	0,4 %
TOIMINTAKATE	-101 143	-75 606	-25 537	74,8 %	-72 077	4,9 %



Nuorisopalvelut / Tehtäväalue

Määrärahasuranta, 1000 € | 2020, tammi - syyskuu

	Talousarvio	Toteuma	Määrärahaa jälj...	Toteuma %	Toteuma edv.	Toteuman muutos%
TOIMINTATUOTOT	712	665	47	93,4 %	706	-5,9 %
Myyntituotot	211	25	186	11,8 %	96	-74,1 %
Maksutuotot		0	0	Ääretön	1	-52,2 %
Tuet ja avustukset	493	637	-144	129,3 %	603	5,7 %
Vuokratuotot	8	1	7	11,6 %	4	-78,7 %
Muut toimintatuotot		1	-1	Ääretön	2	-44,2 %
TOIMINTAKULUT	-6 069	-3 946	-2 123	65,0 %	-3 988	-1,1 %
Henkilöstökulut	-3 783	-2 542	-1 241	67,2 %	-2 421	5,0 %
Palvelujen ostot	-749	-310	-439	41,4 %	-477	-35,0 %
Aineet, tarvikkeet ja tavarat	-250	-122	-129	48,6 %	-152	-19,9 %
Avustukset	-77	-91	14	117,6 %	-70	29,9 %
Muut toimintakulut	-1 209	-881	-328	72,9 %	-868	1,5 %
TOIMINTAKATE	-5 357	-3 281	-2 076	61,2 %	-3 282	-0,0 %



Sivistyksen palvelualue / Osaaminen ja tieto L_5S02

Määrärahasuranta, 1000 € | 2020, tammi - syyskuu

	Talousarvio	Toteuma	Määrärahaa jäljellä	Toteuma %	Toteuma edv.	Toteuman muutos%
TOIMINTATUOTOT	755	523	232	69,3 %	559	-6,4
Myyntituotot	67	58	9	86,4 %	50	15,3
Maksutuotot	8	2	6	26,5 %	4	-51,1
Tuet ja avustukset	318	365	-47	114,9 %	360	1,5
Vuokratuotot	50	17	33	34,6 %	28	-37,6
Muut toimintatuotot	313	81	232	25,8 %	117	-31,3
VALMISTUS OMAAN KÄYTTÖÖN		0	0			
TOIMINTAKULUT	-23 274	-16 076	-7 198	69,1 %	-15 844	1,5
Henkilöstökulut	-14 010	-10 071	-3 939	71,9 %	-9 517	5,8
Palvelujen ostot	-2 867	-1 447	-1 420	50,5 %	-1 631	-11,2
Aineet, tarvikkeet ja tavarat	-1 012	-667	-345	65,9 %	-770	-13,4
Avustukset	-819	-575	-244	70,2 %	-547	5,2
Muut toimintakulut	-4 566	-3 317	-1 250	72,6 %	-3 380	-1,9
TOIMINTAKATE	-22 519	-15 553	-6 966	69,1 %	-15 285	1,8



Osaaminen ja tieto / Tehtäväalue

Määrärahasuranta, 1000 € | 2020, tammi - syyskuu

	Talousarvio	Toteuma	Määrärahaa jälj...	Toteuma %	Toteuma edv.	Toteuman muutos%
TOIMINTATUOTOT					0	-100,0 %
Myyntituotot					0	-100,0 %
TOIMINTAKULUT	-819	-575	-244	70,2 %	-467	23,2 %
Henkilöstökulut					82	-100,0 %
Palvelujen ostot					-1	-100,0 %
Avustukset	-819	-575	-244	70,2 %	-547	5,2 %
Muut toimintakulut					-1	-100,0 %
TOIMINTAKATE	-819	-575	-244	70,2 %	-467	23,0 %



Lukiokoulutus / Tehtäväalue

Määrärahaseuranta, 1000 € | 2020, tammi - syyskuu

	Talousarvio	Toteuma	Määrärahaa jälj...	Toteuma %	Toteuma edv.	Toteuman muutos%
TOIMINTATUOTOT	53	15	39	27,3 %	12	18,0 %
Myyntituotot	2	5	-3	269,6 %		
Maksutuotot	2		2			
Tuet ja avustukset	15	2	13	13,1 %		
Vuokratuotot	10	1	9	10,2 %	2	-49,9 %
Muut toimintatuotot	25	7	18	26,9 %	10	-34,8 %
TOIMINTAKULUT	-14 681	-10 459	-4 221	71,2 %	-10 163	2,9 %
Henkilöstökulut	-10 003	-7 289	-2 715	72,9 %	-6 869	6,1 %
Palvelujen ostot	-1 732	-936	-797	54,0 %	-1 036	-9,7 %
Aineet, tarvikkeet ja tavarat	-151	-125	-26	82,5 %	-107	16,6 %
Muut toimintakulut	-2 794	-2 110	-683	75,5 %	-2 151	-1,9 %
TOIMINTAKATE	-14 627	-10 445	-4 183	71,4 %	-10 151	2,9 %



Kirjasto- ja tietopalvelut / Tehtäväalue

Määrärahasuuranta, 1000 € | 2020, tammi - syyskuu

	Talousarvio	Toteuma	Määrärahaa jälj...	Toteuma %	Toteuma edv.	Toteuman muutos%
TOIMINTATUOTOT	702	509	193	72,5 %	547	-7,1 %
Myyntituotot	65	53	12	81,3 %	51	4,6 %
Maksutuotot	6	2	4	33,1 %	4	-51,1 %
Tuet ja avustukset	303	364	-61	120,0 %	360	1,0 %
Vuokratuotot	40	16	24	40,6 %	26	-36,6 %
Muut toimintatuotot	288	74	214	25,7 %	107	-30,9 %
TOIMINTAKULUT	-7 775	-5 042	-2 733	64,9 %	-5 214	-3,3 %
Henkilöstökulut	-4 006	-2 782	-1 224	69,4 %	-2 731	1,9 %
Palvelujen ostot	-1 135	-512	-624	45,1 %	-593	-13,8 %
Aineet, tarvikkeet ja tavarat	-861	-542	-319	63,0 %	-663	-18,2 %
Muut toimintakulut	-1 773	-1 206	-566	68,1 %	-1 227	-1,7 %
TOIMINTAKATE	-7 073	-4 534	-2 539	64,1 %	-4 667	-2,9 %



Sivistyksen palvelualue / Wellamo-opisto L_5S03

Määrärahasuranta, 1000 € | 2020, tammi - syyskuu

	Talousarvio	Toteuma	Määrärahaa jäljellä	Toteuma %	Toteuma edv.	Toteuman muutos%
TOIMINTATUOTOT	1 443	523	921	36,2 %	1 327	-60,6
Myyntituotot	254	130	124	51,2 %	135	-4,0
Maksutuotot	1 169	314	855	26,9 %	1 095	-71,3
Tuet ja avustukset	20	78	-58	390,9 %	96	-18,4
Vuokratuotot	1	1	0	71,6 %	1	41,2
TOIMINTAKULUT	-4 220	-2 627	-1 593	62,2 %	-2 672	-1,7
Henkilöstökulut	-3 058	-1 948	-1 110	63,7 %	-1 919	1,5
Palvelujen ostot	-528	-268	-260	50,7 %	-331	-19,2
Aineet, tarvikkeet ja tavarat	-88	-27	-61	31,0 %	-31	-12,4
Muut toimintakulut	-546	-384	-162	70,3 %	-390	-1,6
TOIMINTAKATE	-2 776	-2 104	-673	75,8 %	-1 345	56,4



Sivistyksen palvelualue / Liikunta ja kulttuuri L_5S04

Määrärahasuranta, 1000 € | 2020, tammi - syyskuu

	Talousarvio	Toteuma	Määrärahaa jäljellä	Toteuma %	Toteuma edv.	Toteuman muutos%
TOIMINTATUOTOT	1 802	1 025	777	56,9 %	1 460	-29,8
Myyntituotot	40	8	33	18,9 %	27	-72,2
Maksutuotot	988	556	432	56,3 %	844	-34,2
Tuet ja avustukset	117	116	1	99,3 %	92	25,5
Vuokratuotot	602	340	262	56,5 %	484	-29,7
Muut toimintatuotot	55	5	50	9,7 %	12	-55,9
TOIMINTAKULUT	-30 964	-21 747	-9 217	70,2 %	-21 355	1,8
Henkilöstökulut	-3 311	-2 408	-903	72,7 %	-2 315	4,0
Palvelujen ostot	-2 917	-1 416	-1 501	48,5 %	-1 817	-22,1
Aineet, tarvikkeet ja tavarat	-1 401	-746	-654	53,3 %	-890	-16,1
Avustukset	-13 200	-10 071	-3 129	76,3 %	-9 297	8,3
Muut toimintakulut	-10 135	-7 105	-3 029	70,1 %	-7 036	1,0
TOIMINTAKATE	-29 161	-20 722	-8 440	71,1 %	-19 895	4,2



Kulttuuripalvelut / Tehtäväalue

Määrärahasuranta, 1000 € | 2020, tammi - syyskuu

	Talousarvio	Toteuma	Määrärahaa jälj...	Toteuma %	Toteuma edv.	Toteuman muutos%
TOIMINTATUOTOT	157	133	24	84,9 %	140	-4,7 %
Myyntituotot	10		10		6	-100,0 %
Maksutuotot	10	3	7	26,2 %	5	-48,5 %
Tuet ja avustukset	117	116	1	99,3 %	92	25,5 %
Vuokratuotot	20	14	6	72,2 %	37	-60,5 %
TOIMINTAKULUT	-14 638	-10 706	-3 931	73,1 %	-10 107	5,9 %
Henkilöstökulut	-280	-216	-64	77,1 %	-229	-5,8 %
Palvelujen ostot	-476	-143	-333	30,1 %	-209	-31,5 %
Aineet, tarvikkeet ja tavarat	-72	-30	-41	42,6 %	-38	-19,1 %
Avustukset	-13 040	-9 875	-3 165	75,7 %	-9 147	8,0 %
Muut toimintakulut	-771	-442	-328	57,4 %	-485	-8,8 %
TOIMINTAKATE	-14 481	-10 573	-3 907	73,0 %	-9 967	6,1 %



Liikuntapalvelut / Tehtäväalue

Määrärahaseuranta, 1000 € | 2020, tammi - syyskuu

	Talousarvio	Toteuma	Määrärahaa jälj...	Toteuma %	Toteuma edv.	Toteuman muutos%
TOIMINTATUOTOT	1 646	892	754	54,2 %	1 320	-32,4 %
Myyntituotot	30	8	23	25,1 %	22	-65,0 %
Maksutuotot	978	553	425	56,6 %	839	-34,1 %
Vuokratuotot	582	326	256	56,0 %	448	-27,2 %
Muut toimintatuotot	55	5	50	9,7 %	12	-55,9 %
TOIMINTAKULUT	-16 326	-11 040	-5 286	67,6 %	-11 248	-1,8 %
Henkilöstökulut	-3 032	-2 193	-839	72,3 %	-2 086	5,1 %
Palvelujen ostot	-2 441	-1 273	-1 169	52,1 %	-1 608	-20,9 %
Aineet, tarvikkeet ja tavarat	-1 329	-716	-613	53,9 %	-852	-16,0 %
Avustukset	-160	-196	36	122,3 %	-150	30,2 %
Muut toimintakulut	-9 364	-6 663	-2 701	71,2 %	-6 551	1,7 %
TOIMINTAKATE	-14 681	-10 148	-4 532	69,1 %	-9 928	2,2 %



Määrärahasuranta, 1000 € | 2020, tammi - syyskuu

	Talousarvio	Toteuma	Määrärahaa jäljellä	Toteuma %	Toteuma edv.	Toteuman muutos%
TOIMINTATUOTOT	203	284	-81	140,2 %	227	25,4
Myyntituotot	90	32	59	35,2 %	72	-56,0
Maksutuotot	109	72	37	66,1 %	109	-33,8
Tuet ja avustukset		180	-180		43	319,7
Vuokratuotot	3	0	3	3,8 %	1	-90,2
Muut toimintatuotot					1	-100,0
TOIMINTAKULUT	-6 048	-3 267	-2 780	54,0 %	-3 096	5,5
Henkilöstökulut	-2 246	-1 657	-589	73,8 %	-1 370	20,9
Palvelujen ostot	-1 397	-325	-1 072	23,3 %	-378	-14,0
Aineet, tarvikkeet ja tavarat	-350	-100	-250	28,5 %	-120	-17,0
Muut toimintakulut	-2 054	-1 186	-869	57,7 %	-1 228	-3,5
TOIMINTAKATE	-5 845	-2 983	-2 862	51,0 %	-2 870	4,0



Määrärahas seuranta, 1000 € | 2020, tammi - syyskuu

	Talousarvio	Toteuma	Määrärahaa jäljellä	Toteuma %	Toteuma edv.	Toteuman muutos%
TOIMINTATUOTOT	13		13			
Muut toimintatuotot	13		13			
TOIMINTAKULUT	-630	-284	-346	45,1 %	-483	-41,1
Palvelujen ostot	-271	-77	-194	28,4 %	-178	-56,8
Aineet, tarvikkeet ja tavarat	-94	-38	-57	39,8 %	-7	420,2
Avustukset					-10	-100,0
Muut toimintakulut	-265	-170	-95	64,2 %	-287	-40,9
TOIMINTAKATE	-617	-284	-333	46,1 %	-483	-41,1



Taseyksikkö, 1000 € | 2020, tammi - syyskuu

	Voimassa oleva talousarvio	Toteuma	Toteuma%	Toteuman muutos%	Tilinpäätös edv.	Toteuma edv.	Edv %
Kaupunginorkesteri							
Liikevaihto	969	190	19,6	-62,4	768	504	65,6
Liiketoiminnan muut tuotot	129	265	205,1	106,0	161	128	79,9
Tuet ja avustukset kunnalta/kuntayhtymältä	5 136	3 852	75,0	7,4	4 780	3 585	75,0
Materiaalit ja palvelut	-974	-463	47,5	-39,6	-1 167	-766	65,6
Henkilöstökulut.	-4 421	-2 842	64,3	-2,1	-3 994	-2 903	72,7
Poistot ja arvonalentumiset.	-52	-29	56,4	20,0	-32	-24	75,5
Liiketoiminnan muut kulut	-787	-509	64,6	11,7	-732	-456	62,2
Liiketoiminnan yli- / alijäämä	0	463		578,7	-217	68	-31,4
Rahoitustuotot ja -kulut.		0		-1640,8	0	0	-2,7
TASEYKSIKÖN TULOS	0	463		578,7	-217	68	-31,4
Kaupunginteatteri							
Liikevaihto	1 952	625	32,0	-45,1	2 058	1 138	55,3
Liiketoiminnan muut tuotot	189	525	278,3	371,5	199	111	56,1
Tuet ja avustukset kunnalta/kuntayhtymältä	7 318	5 489	75,0	7,8	6 787	5 090	75,0
Materiaalit ja palvelut	-1 730	-941	54,4	-17,1	-1 689	-1 136	67,2
Henkilöstökulut.	-5 131	-3 561	69,4	3,6	-4 758	-3 436	72,2
Poistot ja arvonalentumiset.	-252	-121	48,1	-27,4	-215	-167	77,6
Liiketoiminnan muut kulut	-2 334	-1 621	69,4	1,6	-2 216	-1 595	72,0
Liiketoiminnan yli- / alijäämä	12	394	3282,9	5964,8	164	6	4,0
Rahoitustuotot ja -kulut.	-12	-7	58,5	-12,3	-11	-8	71,2
TASEYKSIKÖN TULOS	0	387		-25828,1	153	-2	-1,0

Toiminnan vaikuttavuus

Seurantaraportti 1-9/2020



Sivistyksen palvelualue, toiminnan vaikuttavuus

Seudullinen kehittäminen

- Esi- ja perusopetuksen maakunnallinen arviointikysely toteutettiin tammi-helmikuun vaihteessa. Varhaiskasvatuksen psykososiaalisten oppimisympäristöjen kehittämistoiminta jatkuu kesään 2021. Tutoropettajatoiminnan vakiinnuttamista Päijät-Hämeen alueen kuntiin jatketaan koordinoitusti OPH:n rahoituksella kesään 2021 saakka. Myös #paraskouluhanketta (Meidän koulu on #paraskoulu!) on toteutettu osana kansallista peruskoulujen kehittämistyötä, hanke päättyy lokakuussa 2020. Vuosiluokkien 1–2 A1-kielen opetussuunnitelman toteuttamisen tueksi on järjestetty seudullista täydennyskoulutusta 1–2-luokkien opettajille. Kuntien kielitutoreiden vertaiskoulutusohjelma on käynnistetty samoin kuin opetustoimen ja varhaiskasvatuksen johdon täydennyskoulutus "Resilienssiä työyhteisöihin". Seudullinen sivistysjohtajien verkosto on kokoontunut säännöllisesti kuukausittain ja eri sivistyspalvelujen sektoreiden esimies- ja asiantuntijaverkostot ovat jatkaneet työtään. koronaviruksen rajoituksista johtuvia toimenpiteitä ja tietoja on jaettu sivistysjohtajien Whatsapp-ryhmässä.

Varhaiskasvatus

- Vanhempien valinnat ovat laajentaneet yksityisen varhaiskasvatuksen osuutta, joka aiheuttaa kustannuspainetta palvelusetelimäärärahoihin.
- Kesällä käytöstä poistuu Kerinkallion päiväkoti, joka vähentää osaltaan päiväkotipaikkoja. Syksyllä otetaan käyttöön Lähteen ja Humpulan päiväkotien uudisrakennukset ja alle kouluikäisten kerhotoiminta siirtyy varhaiskasvatuspalvelujen yhteyteen.

Sivistyksen palvelualue, toiminnan vaikuttavuus

Perusopetus

- Kevätlukukauden poikkeustilanne 18.3. alkaen muutti perusopetuksen järjestämistä valtioneuvoston päätösten mukaisesti. Perusopetuksen opetussuunnitelma, opetuksen määrä ja tavoitteet eivät muuttuneet poikkeustilanteen johdosta. Ensisijaisesti toiminta-ajatuksena oli, että oppilaiden oppiminen, hyvinvointi ja turvallisuus pystytään turvaamaan jokaiselle oppilaalle mahdollisimman hyvin erilaisia etätyöskentelyn ja digitalisaation mahdollisuuksia ja henkilöstön monipuolista osaamista hyödyntäen. Syyslukukauden 2020 aikana peruskoulut ovat toimineet opetussuunnitelman ja tuntijaon mukaisesti sekä pääosin normaalisti lähiopetuksessa. Koronatilanteen johdosta muutamat koulut ja opetusryhmät ovat joutuneet toimimaan etäopetuksessa karanteenin ajan. Tartuntaketjujen jäljittäminen yhteistyössä Hyvinvointikuntayhtymän infektio-taudeista vastaavien kanssa on ollut tuloksellista ja koulut ovat voineet palata normaaliin opetukseen karanteenijaksojen jälkeen.
- Päijät-Hämeen esi- ja perusopetuksen seudullisen arvioinnin sekä kaupunkitasoisen työhyvinvointitutkimuksen tulosten perusteella perusopetuksen toiminta on kokonaisuutena edistynyt tavoitteiden mukaisesti ja asiakastulokset ovat hyviä. Perusopetuksen järjestäminen toteutuu talousarviopäätöksen mukaisesti.

Nuorisopalvelut

- Nuorisopalveluiden osallistuja- ja asiakasmäärä on 131 419. Nuorten työllisyyspalveluiden asiakkaana on ollut 550 nuorta sekä suunnitelmallisesti tuettavia nuoria etsivässä nuorisotyössä ja nuorten tukipalvelut Dominossa yhteensä 497. Ohjaamon asiakaskäynnit 4 254, joista yksilökäyntejä 3 441.

Sivistyksen palvelualue, toiminnan vaikuttavuus

Lukiokoulutus

- Lukiokoulutuksessa rakennetaan uutta opetussuunnitelmaa, joka otetaan käyttöön 1.8.2021. Opetussuunnitelma valmistuu v. 2020 aikana. Opetussuunnitelmatyöhön on saatu Opetushallitukselta avustusta 257 000 euroa. Osana JunnuYliopiston toimintaa järjestetään keväällä 2021 pelitapahtuma 2. opintovuoden opiskelijoille. Tapahtuman järjestämiseen saatiin avustusta Opetushallitukselta 100 000 euroa. Aiemmin avustusta saatu Päijät-Hämeen kulttuurisäätiöltä 30 000 euroa. Abiturentit olivat kolme viikkoa etäopetuksessa varmuustoimenpiteenä koronapandemian vuoksi.

Kirjasto- ja tietopalvelut

- Kirjastot ovat edistäneet kaupunkilaisten hyvinvointia, osaamista ja osallisuutta sisältö-, mediakasvatus- ja tapahtumatarjonnalla sekä saavutettavalla kirjastoverkolla ja monipuolisilla aukioloajoilla. Kevään pandemiasulun jälkeen kirjastotilat avautuivat 1.6. ja osa toiminnasta jatkui poikkeuskonseptien ja osittain palattiin normaaliin asiakaspalveluun. Tapahtumatuotanto jatkui pääosin verkossa. Omatoimikirjastoverkko laajeni 1.7. alkaen, kun uusia omatoimikirjastoja otettiin käyttöön, mutta pandemiatilanteen vuoksi ne eivät ole olleet viikonloppuisin käytössä.
- Tammi-syyskuussa Lahden kirjastoihin tehtiin 446 205 asiakaskäyntiä, 1 197 121 lainausta ja 669 287 verkkokäyntiä.

Sivistyksen palvelualue, toiminnan vaikuttavuus

Wellamo-opisto

- Seudullinen kansalaisopisto on edistänyt alueen eri-ikäisten asukkaiden hyvinvointia ja osallisuutta käynnistämällä normaalin opetustoiminnan koko toimialueella seitsemässä kunnassa. Vapaan sivistystyön opetusta, taiteen perusopetusta, aktivoivaa toimintaa ja digitukitoimintaa on toteutettu suunnitelman mukaisesti. Tapahtuma- ja esitystoimintaa on karsittu. Kaikessa toiminnassa huomioidaan vaadittava tilaväljyys ja ajankohtainen turvaohjeistus ja esimerkiksi henkilöstötilaisuudet toteutetaan toistaiseksi etäyhteyksien avulla.
- Valmistettu kevään 2021 monipuolinen opetustarjotin julkaistavaksi marraskuussa
- Wellamo-opiston verkkosivujen työstäminen erillissivustona Lahti.fi-verkkosivujen kanssa edistyy aikataulun mukaan ja valmistuu 21.10.



Sivistyksen palvelualue, toiminnan vaikuttavuus

Liikuntapalvelut

- Sisäliikuntatilat sulkeutuivat valtakunnallisten linjausten mukaisesti maaliskuun puolivälissä, ulkoliikuntapaikat pysyivät pääsääntöisesti avoinna, seura- ja muu organisoitu (oma ryhmäliikunta mukaan lukien) keskeytyi keväällä käyttäjien päätöksillä ja ne olivat kaupunkilaisten käytettävissä voimassa ollein rajoituksin.
- Seurojen vuosiavustusmenettelyä täydennettiin poikkeustilan vaikutusten kartoituksella ja sen perusteella myönnettiin normaalitason ylittäviä lisäavustuksia seuratoiminnan jatkuvuuden turvaamiseksi. Myös välillistä tukea annettiin vuokrahelpotusten muodossa keskitetyn kaupunkitasoisen päätöksen osana.
- Henkilöstö siirtyi erityisesti sisäliikuntatiloista poikkeusajan mahdollistamiin inventaario- ja kunnostustehtäviin mm. urheilukeskukseen sekä varastoille ja viestintään mm. nettisivu-uudistuksen työstämiseen. Poikkeavat loma-ajat otettiin käyttöön yt-menettelyyn liittyen. Elokuun alusta lukien henkilöstön osalta palattiin normaalitehtäviin.
- Taloudelliset vaikutukset poikkeusajasta näkyivät lähinnä noin 350 000 euron tulokertymän pudotuksena vuoro- ja käyntimaksujen keskeytyksen ja alentuneen uimahallikävijämäärän vuoksi. Menosäästöjä syntyi myös, mm. energia- ja vesikustannusten ja henkilöstön ylityötarpeiden vähentymisen kautta tulleista säästöistä (leudot sääolosuhteet näissä myös vaikuttaneet) ja isompien tapahtumien peruutuksista.
- Organisoitu liikuntatoiminta ja vuoro varaukset liikuntapaikoilla käynnistyivät rajoituksin uudelleen 1.6., jolloin myös mm. maauimala ja suurhalli avattiin. Uimahallien kesäsulku suunniteltiin poikkeuksellisesti kaikkien neljän hallien osalta siten, että niiden yhteinen avauspäivä oli 3.8. Hallien kävijämäärät ovat olleet noin puolet aiemmasta tasosta suunnitellusti turvallisuustekijöiden varmistamiseksi.
- Urheilukeskuksen ja stadionin alkuvuoden ja alkukesän kaikkien aikojen vilkkaimmat tapahtumavaraukset peruuntuivat, mutta mm. yleisurheilu- ja jalkapallon tapahtuma- ja pelikaudet käynnistyivät kesällä rajoitetuin yleisömäärin ja isoimmat vuosittaiset junioriturnaukset pystyttiin myös kesällä järjestämään.
- Ulkoliikuntapaikkojen käyttö on jatkunut vilkkaana ja sisäliikuntatilojen vuorovaraustilanne on jopa aiempaa täydempi.

Sivistyksen palvelualue, toiminnan vaikuttavuus

Kaupunginmuseo

- Museot ja Museokioski olivat auki koronapandemian aiheuttamaan sulkuun asti 17.3. Viranomaistyöhön sulku ei vaikuttanut, vaan se jatkui katkeamattomana. Pandemian aikana museon näyttelyitä ja esityksiä siirrettiin verkkoon ja keskityttiin kokoelmatyöhön ja näyttelyiden suunnitteluun. Museo ryhtyi tallentamaan pandemia-ajan näkymiä kaupungissa ja keräämään ihmisten kokemuksia poikkeusajasta nopealla aikataululla käynnistetyllä tutkimushankkeella.
- Vuoden aikana on perustyön ohella valmistauduttu 1) kokoelmaohjelman siirtoon, 2) LADin aukeamiseen ja 3) Historiallisen museon aukeamiseen ja sen perusnäyttelyn uudistamiseen
- Museon verkkosivujen uudistustyö käynnistyi keväällä sisällön suunnittelulla ja teknisen toteuttajan kilpailuttamisella ja työ on saatu loppusuoralle syyskuun aikana.
- Museot avautuivat 2.6. turvallisuusnäkökohdat huomioon ottaen, muiden muassa ryhmävierailuja ja opastuksia ei ole järjestetty. Alkuinnostuksen jälkeen kävijämäärät hiipuivat syksyn alkaessa.
- Vastuumuseon alueellisessa työssä palattiin kesäkuussa normaaleihin käytänteihin: tehtiin tarkastuskäyntejä ja asiakastapaamisia koko maakunnan alueella. Lisäksi Padasjoella toteutettiin rakennusinventointi, ja arkeologisia löytöpaikkatarkastuksia koko maakunnassa on tehty 95 kohteella.
- 1.1.–30.9.2020 museoissa on ollut yhteensä 25 340 kävijää. Museon internet-sivuilla on ollut 78 000 kävijää. Viranomaistyössä on kirjoitettu 279 lausuntoa.



Sivistyksen palvelualue, toiminnan vaikuttavuus

Lahden kaupunginorkesteri

- AVI:n viranomais määräyksen velvoittamana kaupunginorkesterin yleisökonsernit jouduttiin perumaan 13.3. alkaen. Tätä ennen orkesteri konsertoi ja levytti alkuperäisen suunnitelman mukaisesti.
- Koronapandemian aikana orkesteri tuotti aktiivisesti korvaavaa palvelutarjontaa verkossa välitettäväksi, ja nämä verkkosisällöt saavuttivat kesäkuun loppuun mennessä noin puoli miljoonaa katselukertaa. Suurimman yksittäisen katsojamäärän ja huomion orkesterin kevään verkkotuotannoista saavutti äänitys Sibeliuksen Finlandiasta.
- Loppukeväästä ja alkusyksystä palattiin elävän yleisön pariin orkesterin esiintyessä pienryhmissä palvelutalojen pihossa. Elo-syyskuussa konsertoitiin Sibeliustalon Metsähallissa pienryhmissä (Metsähalli soi! -sarja) ja sinfoniattana (Sibelius-festivaalin taimitarha). Syyskuussa tehtiin myös maakuntakiertue ja Lahden kauppatorille striimattu Beethoven-sinfoniakonsertti.

Lahden kaupunginteatteri

- Lastennäytelmän ensi-ilta 29.8. ja musikaalin ensi-ilta 5.9. pystyttiin toteuttamaan suunnitellusti, koska näyttelijät ja esitystoiminnassa mukana oleva muu henkilöstö pitivät vuosilomia keväällä ja alkukesästä, jolloin harjoitukset pääsivät jatkumaan heinäkuun alkupuolella. Teatterissa on myynnissä vajaa puolet katsomopaikoista. Niidenkin myynnissä on merkittäviä haasteita. Syksyn aikana joudutaan arvioimaan lukuisten esitysten peruuttamista vähäisen katsojamäärän vuoksi. Pandemiarajoitusten noudattaminen ja turvallisuusohjeiden päivittäminen ovat olleet työllistäviä. OKM:ltä saadusta harkinnanvaraisesta avustuksesta huolimatta teatterin taloudellinen tulos on jäämässä tavoitetta alhaisemmaksi. Liikevaihdosta toteutuu arvion mukaan vain alle puolet.

Henkilöstö

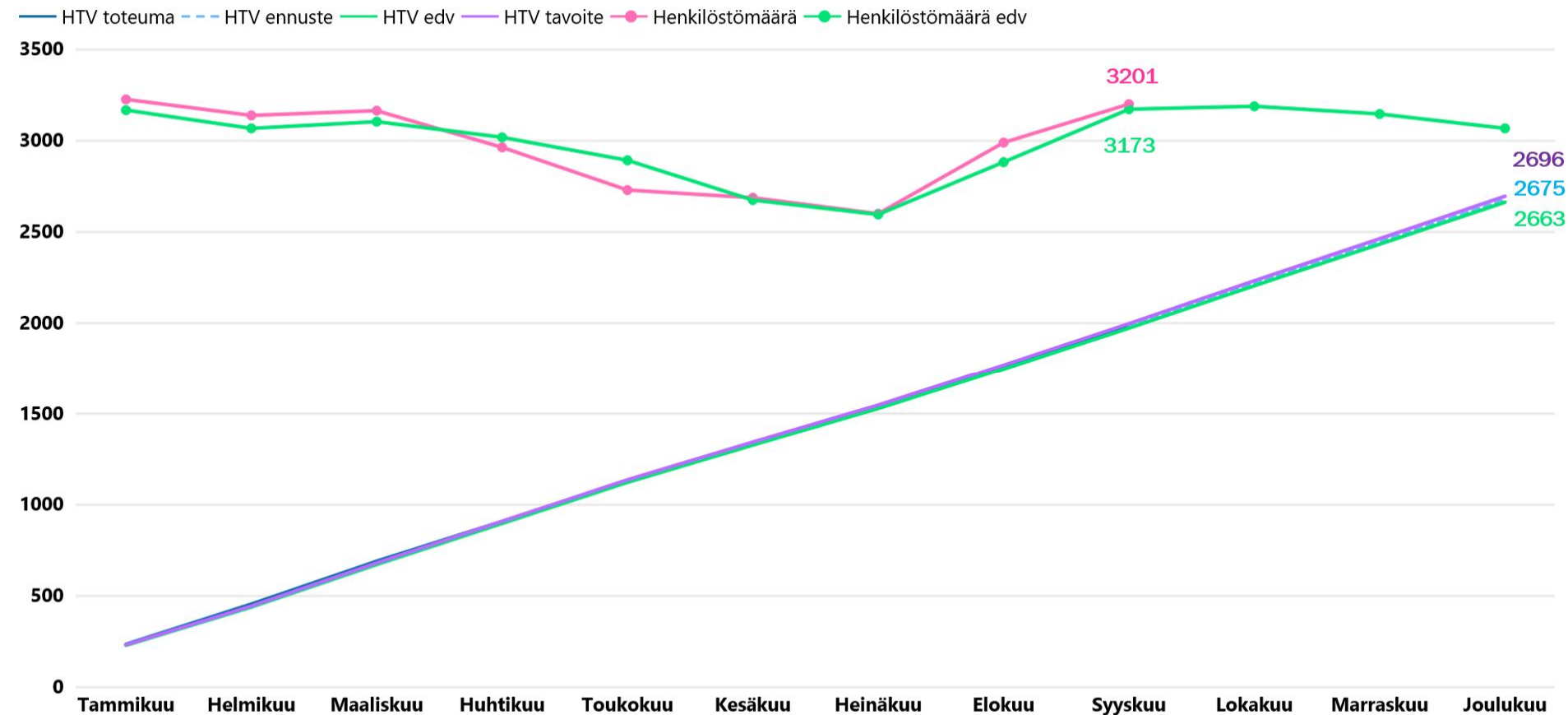
Seurantaraportti 1-9/2020



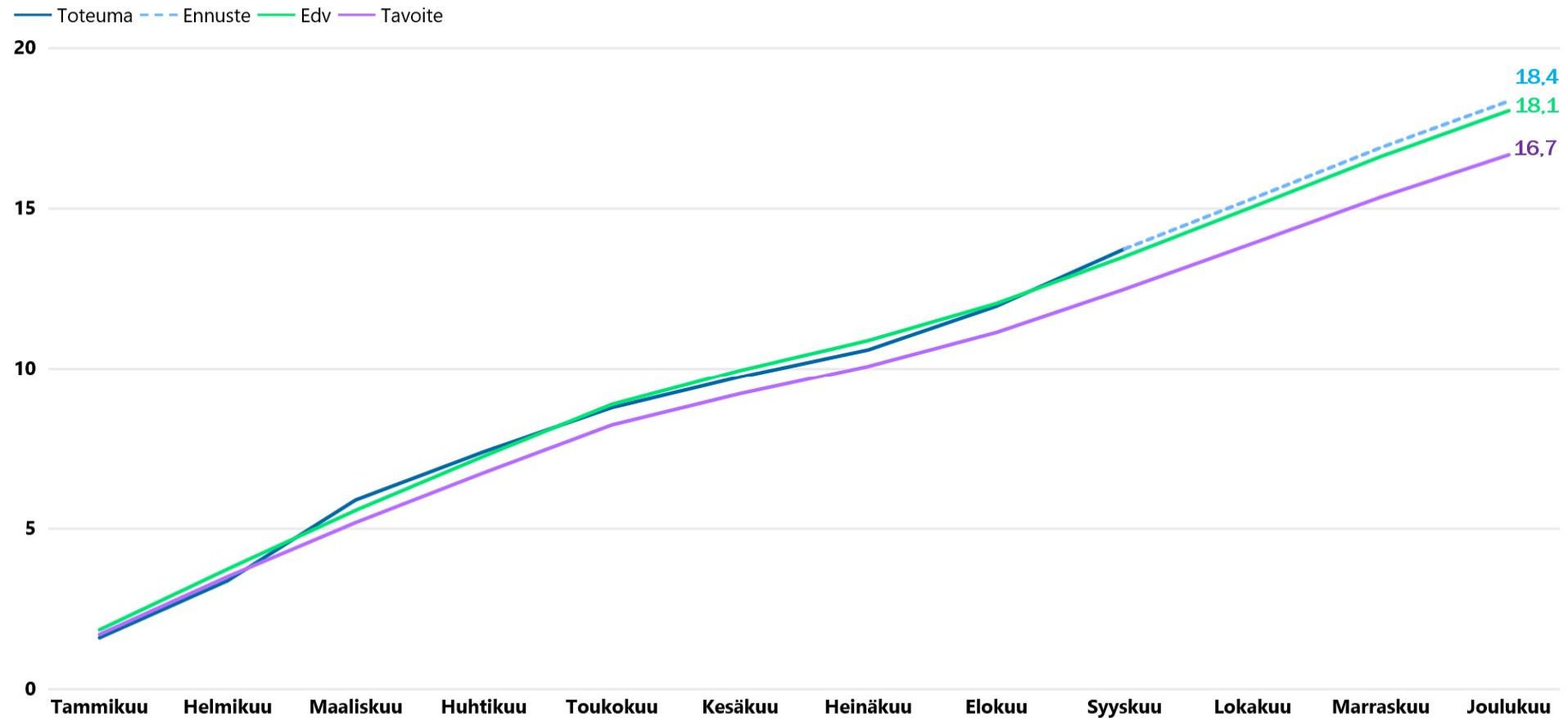
Henkilöstö

- Ennusteen mukaan henkilötyövuosia toteutuu palvelualueen tasolla 2675. Tämä alittaa tavoitteen (2696) mutta ylittää edellisen vuoden toteuman (2663).
- Ennusteen mukaan terveysperusteisia poissaolopäiviä per henkilötyövuosi toteutuu palvelualueen tasolla 18,4 vuonna 2020. Tämä ylittää tavoitteen (16,7) ja edellisen vuoden toteuman (18,1).
- Laskennallisen ennusteen mukaan henkilöstökuluja toteutuu palvelualueen tasolla 127,7 milj. euroa vuonna 2020. Tämä alittaa henkilöstökuluihin myönnetyn määrärahan (129,4 milj. €) mutta ylittää edellisen vuoden toteuman (123,9 milj. €).

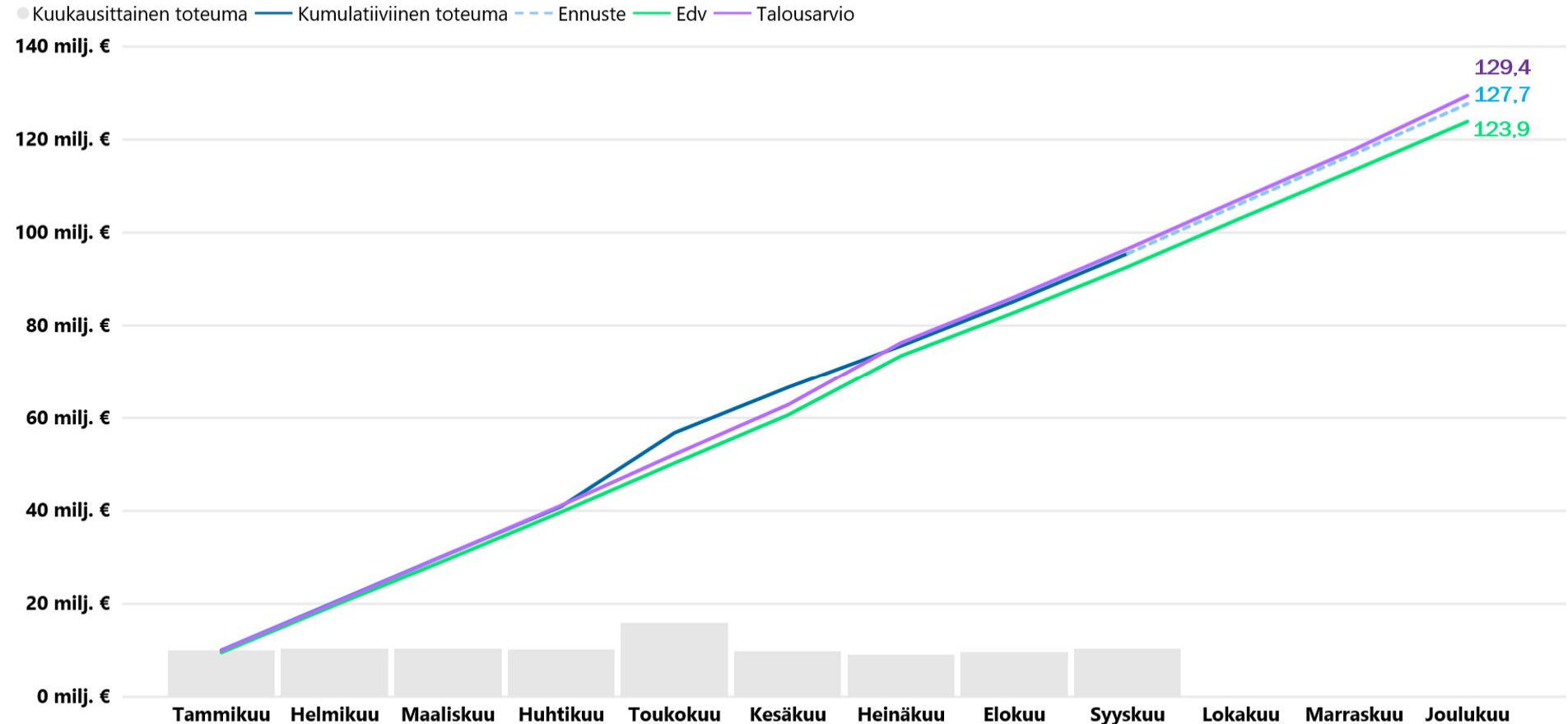




Ennusteen mukaan henkilötyövuosia toteutuu palvelualueen tasolla 2675. Tämä alittaa tavoitteen (2696), mutta ylittää edellisen vuoden toteuman (2663).



Ennusteen mukaan terveystieteellisiä poissaolopäiviä per henkilötyövuosi toteutuu palvelualueen tasolla 18.4. Tämä ylittää tavoitteen (16.7) ja edellisen vuoden toteuman (18.1).



Ennusteen mukaan henkilöstökuluja toteutuu palvelualueen tasolla 127,7 miljoonaa. Tämä alittaa myönnetyn määrärahan (129,4), mutta ylittää edellisen vuoden toteuman (123,9).

	2020			Tammikuu			Helmikuu			Maaliskuu			Huhtikuu			Toukokuu			Kesäkuu			Heinäkuu			Elokuu			Syyskuu			Lokakuu			Marraskuu			Joulukuu		
	Tot/enn	TA	Edv	Tot/enn	TA	Edv	Tot/enn	TA	Edv	Tot/enn	TA	Edv	Tot/enn	TA	Edv	Tot/enn	TA	Edv	Tot/enn	TA	Edv	Tot/enn	TA	Edv	Tot/enn	TA	Edv	Tot/enn	TA	Edv	Tot/enn	TA	Edv						
Palvelualueen yhteiskustannukset	0,1	0,1	0,2	0,3	0,2	0,3	0,4	0,3	0,5	0,6	0,4	0,6	0,8	0,5	0,8	1,0	0,6	1,0	1,1	0,7	1,2	1,2	0,8	1,3	1,4	0,9	1,5	1,6	1,0	1,6	1,7	1,1	1,7	1,9	1,3	2,0			
Lasten ja nuorten kasvu	0,3	0,3	0,2	0,6	0,6	0,4	0,8	0,9	0,6	1,1	1,2	0,8	1,6	1,5	1,1	1,9	1,8	1,6	2,1	2,2	1,9	2,4	2,4	2,2	2,6	2,7	2,5	2,9	2,9	2,7	3,3	3,2	3,1	3,6	3,4	3,3			
Varhaiskasvatuspalvelut	2,8	2,9	2,7	5,7	5,7	5,6	8,6	8,6	8,5	11,3	11,6	11,4	15,7	14,7	14,3	18,5	17,7	17,3	21,1	21,9	21,2	24,0	24,7	24,0	26,8	27,5	26,8	29,6	30,4	29,6	32,5	33,1	32,5	35,3	36,1	35,3			
Perusopetus	4,2	4,1	4,0	8,5	8,3	8,1	12,8	12,5	12,1	17,0	16,7	16,3	23,6	21,1	20,5	27,5	25,3	24,5	31,3	30,7	29,7	35,2	34,8	33,5	39,6	39,1	37,7	44,3	43,6	42,1	48,8	48,0	46,4	53,2	52,7	50,6			
Nuorisopalvelut	0,3	0,3	0,3	0,5	0,6	0,5	0,8	0,9	0,8	1,1	1,2	1,0	1,5	1,6	1,3	1,8	1,9	1,6	2,0	2,2	1,9	2,3	2,5	2,2	2,5	2,8	2,5	2,8	3,1	2,7	3,1	3,5	3,0	3,4	3,8	3,3			
Lukiokoulutus	0,8	0,7	0,7	1,5	1,6	1,4	2,2	2,4	2,1	3,0	3,1	2,8	4,2	3,9	3,7	5,1	4,9	4,5	5,8	5,9	5,5	6,5	6,7	6,2	7,3	7,5	6,9	8,1	8,3	7,7	8,9	9,1	8,5	9,7	10,0	9,2			
Kirjasto- ja tietopalvelut	0,3	0,3	0,3	0,6	0,6	0,6	0,9	1,0	0,9	1,2	1,3	1,2	1,6	1,6	1,5	1,9	1,9	1,8	2,2	2,4	2,2	2,5	2,7	2,5	2,8	3,0	2,8	3,1	3,3	3,1	3,4	3,7	3,4	3,6	4,0	3,6			
Wellamo-opisto	0,1	0,1	0,1	0,4	0,4	0,4	0,7	0,7	0,7	1,0	1,0	1,0	1,4	1,4	1,4	1,6	1,6	1,5	1,7	1,7	1,7	1,8	1,9	1,8	1,9	2,0	1,9	2,3	2,3	2,3	2,6	2,7	2,6	3,0	3,1	3,0			
Liikunta ja kulttuuri	0,0	0,0	0,0	0,1	0,1	0,0	0,1	0,1	0,1	0,1	0,1	0,1	0,1	0,1	0,1	0,2	0,2	0,1	0,2	0,2	0,2	0,2	0,2	0,2	0,2	0,2	0,2	0,2	0,3	0,2	0,3	0,3	0,3	0,3	0,3	0,3			
Liikuntapalvelut	0,2	0,2	0,3	0,5	0,4	0,5	0,7	0,8	0,7	1,0	1,0	0,9	1,3	1,2	1,2	1,5	1,5	1,4	1,7	1,8	1,7	2,0	2,0	1,9	2,2	2,3	2,1	2,4	2,5	2,4	2,6	2,7	2,5	2,9	3,0	2,8			
Kaupunginmuseo	0,2	0,2	0,1	0,3	0,3	0,3	0,5	0,5	0,4	0,7	0,7	0,6	0,9	0,9	0,7	1,1	1,1	0,9	1,3	1,3	1,1	1,5	1,5	1,2	1,7	1,7	1,4	1,8	1,9	1,5	2,0	2,1	1,7	2,2	2,2	1,8			
LAHDEN KAUPUNGINORKESTERI	0,3	0,3	0,3	0,7	0,7	0,6	1,0	1,1	1,0	1,3	1,4	1,3	1,8	1,8	1,7	2,0	2,2	2,0	2,3	2,6	2,3	2,6	2,9	2,6	2,8	3,3	3,0	3,2	3,6	3,3	3,5	4,1	3,6	3,8	4,4	4,0			
LAHDEN KAUPUNGINTEATTERI	0,4	0,3	0,4	0,8	0,7	0,8	1,2	1,1	1,2	1,6	1,4	1,6	2,1	1,9	2,0	2,4	2,2	2,3	2,8	2,7	2,8	3,1	3,0	3,1	3,6	3,5	3,5	4,0	3,9	3,9	4,4	4,4	4,2	4,8	5,1	4,7			
Sivistyksen palvelualue	10,0	10	9,5	20,3	20,2	19,7	30,7	30,7	29,6	40,9	41,1	39,7	56,8	52,1	50,3	66,6	62,8	60,6	75,6	76,3	73,5	85,2	86,1	82,8	95,5	96,5	92,6	106,3	107,3	103,1	116,9	117,9	113,4	127,7	129,4	123,9			

Ennusteen mukaan yli puolet yksiköistä alittaa henkilöstökuluihin varatut määrärahat. Ylitys kohdentuu lasten ja nuorten kasvun vastuualueelle.



Lahden kaupunki
Liikunta- ja kulttuurilautakunta

Päätöspäivämäärä
11.11.2020 § 50

Liikuntapalveluiden vuosiavustukset vuonna 2020, täydennetyt hakemukset

D/630/12.04.03.00.00/2020

Asian valmistelija /
Lisätietojen antaja Liikuntatoimenjohtaja Tommi Lanki, p. 050 559 4145

Päätös Päätösehdotus hyväksyttiin.

Päätösehdotus Sivistysjohtaja Tiina Granqvist

Liikunta- ja kulttuurilautakunta päättää myöntää avustuksia lahtelaisille urheiluseuroille määräaikaan anomuksensa jättäneille ja liitetietojaan myöhemmin täydentäneille seuroille seuraavasti:

Lahden Mailaveikot ry	4 100 €
Nastolan Hapkido ry	200 €
Jousiseura Lahden Vasama ry	300 €
Yhteensä	4 600 €

Hakemuksensa vaillinaisin liittein määräaikaan mennessä jättäneiden: Lahden Frisbee Club ry:n, Lahti-Sulkkis ry:n, Seibukan Lahti ry:n ja Viipurin Reipas ry:n avustuksista päätetään sen jälkeen, kun urheiluseurat ovat täydentäneet hakemuksensa.

Lautakunta tarkastaa pöytäkirjan tämän asian osalta jo kokouksessa.

Päätös voidaan panna täytäntöön ennen lainvoimaisuutta, mikäli avustuksen saaja sitoutuu palauttamaan avustuksen siinä tapauksessa, että tämä päätös kumoutuu oikaisuvaatimuksen / valituksen johdosta.

Perusteluosa Vuosiavustusten hakemisesta ilmoitettiin Etelä-Suomen Sanomissa 1.3.2020, Uusi Lahti- ja Nastola-lehdissä 4.3.2020 ja kaupungin verkkosivujen kuulutuksissa sekä Avustukset-sivustolla.

Vuosiavustusten haku-aika oli 31.3.2020 klo 15 mennessä. Liikunta- ja urheiluseurojen toiminnan määrää, laatua ja laajuutta arvioitaessa on otettava huomioon mm. seuran jäsenmäärä, toimipisteiden lukumäärä ja alueellinen jakauma sekä toiminnan monipuolisuus.

Yhteiskunnallisen merkityksen arvioinnissa tulee ottaa huomioon seuran työ kaupunkilaisten fyysisen ja psyykkisen hyvinvoinnin ja



Lahden kaupunki
Liikunta- ja kulttuurilautakunta

Päätöspäivämäärä
11.11.2020 § 50

yhteisöllisyyden lisäämisen alueilla. Erityisenä arviointiperusteena otetaan huomioon toiminnan laajuus, seuran lapsi- ja nuorisotoiminta, merkitys lahtelaisessa liikuntaelämässä ja liikkumattomuuden ehkäisemiseen panostettu työ.

Kaupungin myöntämien avustusten ehtona on, että avustuksen saaja esittää selvityksen edellisen kerran saamansa kaupungin avustuksen käytöstä; selvityksenä hyväksytään jäljennös ko. avustusvuoden tuloslaskelmasta, taseesta, tilintarkastus-toiminnantarkastuskertomuksesta ja toimintakertomuksesta.

Avustuksen saaja sitoutuu palauttamaan avustuksen siltä osin, kuin sitä ei ole käytetty avustusanomuksessa esitettyyn tarkoitukseen.

Käsittelyyn voidaan ottaa sellaiset määräaikaan 31.3.2020 klo 15:een hakemuksensa jättäneet seurat, joiden hakemuksen liitteenä on selvitys edellisen kerran kaupungilta saamansa avustuksen käytöstä.

Kaupunginjohtaja on tehnyt 8.4.2020/29 § viranhaltijapäätöksen Liikuntapalveluiden vuosiaavustukset vuonna 2020, täydennetyt hakemukset.

Päätösehdotuksen vuosiaavustussummissa on huomioitu mahdollisuuksien mukaan ne seurakohtaiset tiedot, jotka on ilmoitettu alkuperäisten avustushakemusten täydennyksenä vastauksissa liikuntapalvelut-yksikön seuroille 9.4.2020 lähettämään kirjeeseen/kyselyyn (liitteenä) koskien koronaepidemiatilanteen vaikutuksia.

Kirje/kysely lähetettiin määräaikaan mennessä vuosiaavustusta hakeneille lahtelaisille liikunta- ja urheiluseuroille sähköpostitse täydennyspyyntönä alkuperäiseen vuosiaavustushakemukseen.

Muutoksenhaku	Oikaisuvaatimus
Toimenpiteet	Avustuksen saajat, laskutustiimi
Liitteenä	Kirje/kysely seuroille

Lahti 9.4.2020

Tervehdys Lahden kaupungin liikuntapalveluista!

Olemme vastaanottaneet seuranne vuosivastustushakemuksen vuodelle 2020.

Vuosivastustusten hakuaika päättyi 31.3.2020. Avustukset on määrä myöntää liikunta- ja kulttuurilautakunnan kokouksessa 20.5.2020 (mahdollisesti myöhemminkin liitetäydennysten saapumisten jälkeen).

Vallitsevan, maaliskuun puolivälissä alkaneen koronaviruksen aiheuttaman poikkeustilanteen seurauksena seurojen toiminta on vaikeutunut pääsääntöisesti merkittävästi ainakin väliaikaisesti.

Liikuntapalveluissa valmistaudutaan kaupunginjohtajan päätöksen mukaisesti tukemaan seurojen toimintaa eri tavoin poikkeustilanteen aiheuttamien toiminnallisten ja taloudellisten vaikeuksien helpottamiseksi.

Toimenpiteet muodostuvat harjoitusvuoromaksujen ja vuokratilustusten kompensatioista sekä mahdollisista raha-avustusten korotuksista.

Tähän liittyen pyydämme teitä vastaamaan lyhyesti ja vapaamuotoisesti muutamaan kysymykseen poikkeustilanteen vaikutuksista seuran toimintaan ja erityisesti taloudelliseen tilanteeseen.

Taloudellista arviota pyydetään tässä vaiheessa aikavälin 17.3.-31.5.2020 vaikutuksista.

Kysymyksiin vastaamisen lisäksi pyydämme teitä myös täydentämään lähettämäännne vuosivastustushakemusta siten, että ilmoitatte *summan, jota haette poikkeustilanteen seuralle aiheuttamien taloudellisten menetysten kompensoimiseksi jo aiemmin hakemanne vuosivastuksen lisäksi.*

Jos poikkeustilanteen vaikutukset sisältyvät jo vuosivastustushakemukseen, ilmoittakaa myös se vielä kertaalleen, kiitos.

Pyydän toimittamaan vastaukset suoraan sähköpostiini (tommi.lanki@lahti.fi) viimeistään 6.5.2020 mennessä. Vastaukset voi kirjoittaa suoraan tähän word-pohjaan ja lähettää s-postin liitteenä takaisin.

Liitämme vastaukset liikunta- ja kulttuurilautakunnan avustusten jaon valmisteluprosessiin poikkeustilanteen vaikutuksesta tehtävänä normaalin hakumenettelyn täydennyksenä.

ystävällisin terveisin,

Tommi Lanki

liikuntatoimenjohtaja

Lahden kaupunki

Kysymyksiä seuranne arvioista koronaviruksen aiheuttaman poikkeustilanteen osalta.

1. Miten arvioitte poikkeustilanteen vaikutukset seuran toimintaan ja talouteen?
2. Minkälaisia toimenpidesuunnitelmia seurallanne on poikkeustilanteen keston ajalle ja sen jälkeisen toiminnan käynnistämiseksi?
3. Miten arvioitte poikkeustilanteen vaikutukset seuranne jäsen- ja harrastajamääriin pitemmällä aikavälillä?
4. Uhkaako poikkeustilanne seuranne toiminnan jatkuvuutta?

-päätyessään 31.5.2020	kyllä	ei
-jatkuessaan kesä-heinäkuulle 2020	kyllä	ei
5. Ilmoittakaa avustussumma, jota haette poikkeustilanteen seuralle aiheuttamien taloudellisten menetysten kompensoimiseksi aiemmin hakemanne vuosivastuksen lisäksi, ellei se sisälly jo alkuperäiseen haettuun summaan.

Kiitos vastauksista jo etukäteen!



Lahden kaupunki
Liikunta- ja kulttuurilautakunta

Päätöspäivämäärä
11.11.2020 § 51

Tiedoksi merkittävät asiat

D/8/07.01.03.00.02/2020

Asian valmistelija /
Lisätietojen antaja Valmistelusihteri Tuula Seljas, p. 050 383 6501

Päätös Päätösehdotus hyväksyttiin.

Päätösehdotus Sivistysjohtaja Tiina Granqvist

Liikunta- ja kulttuurilautakunta merkitsee asiat tiedoksi.

Perusteluosa Liikunta- ja kulttuurilautakunnan alaisten viranhaltijoiden viranhaltijapäätökset ajalta 8.10. – 5.11.2020 (liitteenä).

Kaupunginhallituksen päätös 26.10.2020/268 §:
Lahden kaupunginteatterin opintotilin muuttaminen rahastoksi
D/1901/00.01.02.01.01/2020

Oikeuskanslerin selvityspyyntö 3.9.2020
- Kaupunginmuseon selvitys 15.10.2020
D/1816/03.05.01.02/2020

Asiakirjat ja viranhaltijapäätökset ovat nähtävänä luottamushenkilöiden extrassa.

Muutoksenhaku Muutoksenhakukielto

Toimenpiteet -

Liitteenä Luettelo viranhaltijapäätöksistä

VIRANHALTIJAPÄÄTÖKSET

05.11.2020

Viranhaltija	Yksikkö	Valmistumispäivä
Nimike		
Teatterin apulaisjohtaja 0042/2020 Ikurin Turpiini Oy:n kanssa tehdyn vierailusopimuksen hyväksyminen	Kaupunginteatteri	08.10.2020
Teatterin apulaisjohtaja 0043/2020 Sopimuksen hyväksyminen Kulta, ollaan kotona näytelmän esitysoikeudesta ja käyttökorvauksesta	Kaupunginteatteri	08.10.2020
Teatterin apulaisjohtaja 0046/2020 Näytelmän esitysoikeutta ja käyttökorvausta koskevan sopimuksen hyväksyminen	Kaupunginteatteri	19.10.2020
Teatterin apulaisjohtaja 0047/2020 Teatterikerhon kanssa tehdyn sopimuksen hyväksyminen	Kaupunginteatteri	19.10.2020
Teatterin apulaisjohtaja 0048/2020 Jättitaulun mainoskampanja 2020-2021	Kaupunginteatteri	20.10.2020
Teatterin apulaisjohtaja 0049/2020 Vierailusopimuksen hyväksyminen Baritonien kosto-esityksistä	Kaupunginteatteri	21.10.2020
Teatterin apulaisjohtaja 0050/2020 Näytelmän kirjoittamista ja esitysoikeutta koskevan sopimuksen hyväksyminen	Kaupunginteatteri	30.10.2020
Teatterinjohtaja 0008/2020 Ohjelmistopäätös syksyn 2021 ensi-iltateoksesta	Kaupunginteatteri	16.10.2020
Teatterinjohtaja 0009/2020 Teatterin kevään 2021 näytäntökauden lipunhinnat	Kaupunginteatteri	04.11.2020
Museonjohtaja 0020/2020 LADin puuntyöstökoneiden hankinta	Lahden kaupunginmuseo	12.10.2020
Museonjohtaja 0021/2020 Henkilönostimien hankinta LADIin	Lahden kaupunginmuseo	12.10.2020
Kulttuuriasiainpäällikkö 0037/2020 Projektiavustuksen myöntämättä jättäminen	Liikunnan ja kulttuurin vastuualue/Kulttuuripalvelut	20.10.2020
Kulttuuriasiainpäällikkö 0038/2020 Projektiavustuksen myöntämättä jättäminen	Liikunnan ja kulttuurin vastuualue/Kulttuuripalvelut	20.10.2020
Kulttuuriasiainpäällikkö 0039/2020 Projektiavustuksen myöntäminen	Liikunnan ja kulttuurin vastuualue/Kulttuuripalvelut	20.10.2020
Kulttuuriasiainpäällikkö 0040/2020 Projektiavustuksen myöntäminen	Liikunnan ja kulttuurin vastuualue/Kulttuuripalvelut	20.10.2020
Museonjohtaja 0022/2020 Lahden taide-, juliste- ja muotoilumuseon museokaupan kalusteet	Liikunnan ja kulttuurin vastuualue/Kulttuuripalvelut	28.10.2020
Museonjohtaja 0023/2020 LADin digigallerian ja mahdollisen taideteoksen av-suunnittelu- ja kilpailutustyö	Liikunnan ja kulttuurin vastuualue/Kulttuuripalvelut	28.10.2020
Museonjohtaja 0024/2020 Lahden museoiden brändi- ja vaikuttavuuskampanja	Liikunnan ja kulttuurin vastuualue/Kulttuuripalvelut	04.11.2020
Museonjohtaja	Liikunnan ja kulttuurin vastuualue/Kulttuuripalvelut	04.11.2020

0025/2020 Lahden taide-, juliste- ja muotoilumuseon näyttelyseinäkkeet

Liikuntapalveluvastaava

Liikunnan ja kulttuurin vastuualue/Liikuntapalvelut

27.10.2020

0006/2020 Lahden Uimahallin vuokraaminen Lahden Uimaseura ry:lle la 5.12.2020



Lahden kaupunki
Liikunta- ja kulttuurilautakunta

Päätöspäivämäärä
11.11.2020 § 52

Muut asiat

D/11/00.02.03.00.00/2020

Päätös Päätösehdotus hyväksyttiin.

Päätösehdotus Puheenjohtaja
Liikunta- ja kulttuurilautakunta merkitsee asiat tiedokseen.

Perusteluosa Sivistysjohtaja Tiina Granqvist, liikuntatoimenjohtaja Tommi Lanki, teatterinjohtaja Ilkka Laasonen, intendentti Teemu Kirjonen, museonjohtaja Hannu Takala ja kulttuuriasianpäällikkö Matti Karhos antoivat koronatilannekatsauksen.

Sivistysjohtaja Tiina Granqvist esitteli kaupunginhallituksen v. 2021 talousarvioesityksen. Lautakunta keskusteli asiasta.

Lautakunta toivoo Kisapuiston tilannekatsausta joulukuun kokoukseen.

Muutoksenhaku Muutoksenhakukielto

Toimenpiteet

-

Liitteenä

-



Lahden kaupunki
Liikunta- ja kulttuurilautakunta

Päätöspäivämäärä
11.11.2020 § 53

Liikunnan ja kulttuurin vastualueen kulttuuriyhdistysten vuosiavustukset vuonna 2020, täydennetyt hakemukset

D/629/12.03.01.02.00/2020

Asian valmistelija /
Lisätietojen antaja Kulttuuriasiainpäällikkö Matti Karhos, p. 050 387 8792

Päätös Päätösehdotus hyväksyttiin.

Päätösehdotus Sivistysjohtaja Tiina Granqvist

Lautakunta päättää myöntää avustuksia lahtelaisille kulttuuriyhdistyksille määräaikaan jättäneille ja liitetietojaan myöhemmin täydentäneille seuroille seuraavasti:

Lahden kitariorkesteri ry	500 €
Viihdelaulajayhdistys ConCordis ry	900 €
yhteensä	1 400 €

Lautakunta päättää, että hakemuksensa vaillinaisin liitteiden määräaikaan jättäneiden Lahden Veteraanisoittokunta ry:n ja Aatetila ry:n avustuksista päätetään sen jälkeen, kun nämä yhdistykset ovat täydentäneet hakemuksensa.

Lisäksi lautakunta tarkastaa pöytäkirjan tämän asian osalta jo kokouksessa.

Perusteluosa Vuosiavustusten hakemisesta ilmoitettiin Etelä-Suomen Sanomissa 1.3.2020, Uusi Lahti- ja Nastola-lehdissä 4.3.2020 ja kaupungin verkkosivujen kuulutuksissa sekä Avustukset-sivustolla.

Vuosiavustusten haku-aika oli 31.3.2020 klo 15 mennessä. Kulttuuriavustuksia jaettaessa on kiinnitetty huomiota mm. toiminnan laajuuteen ja tavoitavuuteen, muualta saatuihin avustuksiin sekä kulttuuritarjontaa täydentävien esteettömien tilaisuuksien ja tapahtumien järjestämiseen. Erityisenä painopisteenä on lastenkulttuurin tukeminen.

Avustuksen saaja sitoutuu jo hakemusta lähettäessään avustuksen käytöstä ja raportoinnista annettuihin sääntöihin ja aikatauluihin. Avustusta saanut on velvollinen toimittamaan selvityksen edellisenä



Lahden kaupunki
Liikunta- ja kulttuurilautakunta

Päätöspäivämäärä
11.11.2020 § 53

vuonna myönnettyjen varojen käytöstä annettujen ohjeiden ja aikataulujen mukaisesti. Avustuksen saaja sitoutuu palauttamaan avustuksen siltä osin, kuin sitä ei ole käytetty avustusanomuksessa esitettyyn tarkoitukseen.

Käsittelyyn voidaan ottaa sellaiset määräaikaan 31.3.2020 klo 15 mennessä hakemuksensa jättäneet yhdistykset, joiden hakemuksen liitteenä on selvitys edellisen kerran kaupungilta saamansa avustuksen käytöstä.

Kaupunginjohtaja on tehnyt 8.4.2020/29 § viranhaltijapäätöksen Liikunnan ja kulttuurin vastualueen kulttuuriyhdistysten vuosivastukset vuonna 2020, täydennetyt hakemukset.

Päätösehdotuksen vuosivastussummissa sekä toistuvaisavustusten lisätyessä on huomioitu ne yhdistyskohtaiset kohtaiset tiedot, jotka on ilmoitettu alkuperäisten avustushakemusten täydennyksenä vastauksissa kulttuuripalveluiden yhdistyksille 26.3.2020 ja 14.4.2020 lähettämiin kyselyihin (esityslistan liitteenä) koskien koronaepidemiatilanteen vaikutuksia.

Kysely lähetettiin määräaikaan mennessä vuosivastusta hakeneille lahtelaisille kulttuuriyhdistyksille sekä aiemmin toistuvaisavustusta saaneille kulttuuriyhdistyksille sähköpostitse täydennyspyyntönä alkuperäiseen hakemukseen.

Muutoksenhaku	Oikaisuvaatimus
Toimenpiteet	Avustusten hakijat ja saajat, laskutustiimi
Liitteenä	Kirje yhdistyksille

Liite
Vuosiavustukset 2020

Kysely 26.3.2020
Lähetetty kaikille toistuvaisavusta saaneille kulttuuriyhdistyksille

Hyvä lahtelainen kulttuuritoimija

Koostan kulttuurikentän tilannekuvaa koronavirusepidemian vaikutuksista. Pyydän teiltä mielellään ensi maanantaihin (30.3.) mennessä, vastauksia seuraaviin aiheisiin:

- Miten koronavirusepidemia on vaikuttanut toimintaanne?
- Oletteko joutuneet perumaan tai siirtämään jo suunniteltua toimintaanne?
- Arvioi koronavirusepidemian aiheutuvien taloudellisten menetysten kokoluokkaa.

Lisäksi pyydän ajatuksia ja ideoita, minkälaista tukea toivoisitte kaupungilta tässä tilanteessa (myös muuta kuin taloudellista). Kuittaathan tämän viestin vastaanotetuksi.

Kysely 14.4.2020
Lähetetty niille toistuvaisavustuksen saajille, jotka edellisessä kyselyssä ilmoittivat koronavirusepidemian vaikuttaneen toimintaansa

Kysely: Poikkeustilanteen vaikutukset yhdistyksenne toimintaan

1. Miten arvioitte poikkeustilanteen vaikutukset yhdistyksenne toimintaan ja talouteen? Pyydän lyhyttä, ytimekästä ja konkretiaan perustuvaa vastausta.

2. Uhkaako poikkeustilanne yhdistyksenne toiminnan jatkuvuutta?

- päättyessään 31.5.2020 (kyllä/ei)
- jatkuessaan kesä-elokuulle 2020 (kyllä/ei)

3. Ilmoittakaa vastaukseenne kohdassa 1 perustuva tarkka avustussumma, jota haette poikkeustilanteen yhdistyksellenne aiheuttamien taloudellisten menetysten kompensoimiseksi aiemmin saamanne avustuksen lisäksi.

Kysely 14.4.2020
Lähetetty kaikille vuosiavustushakemuksen määrääjassa jättäneille kulttuuriyhdistyksille

Kysely: Poikkeustilanteen vaikutukset yhdistyksenne toimintaan

1. Miten arvioitte poikkeustilanteen vaikutukset yhdistyksenne toimintaan ja talouteen?

2. Uhkaako poikkeustilanne yhdistyksenne toiminnan jatkuvuutta?

- päättyessään 31.5.2020 (kyllä/ei)
- jatkuessaan kesä-elokuulle 2020 (kyllä/ei)

3. Ilmoittakaa vastaukseenne kohdassa 1 perustuva avustussumma, jota haette poikkeustilanteen yhdistyksellenne aiheuttamien taloudellisten menetysten kompensoimiseksi aiemmin hakemanne avustuksen lisäksi, ellei se sisälly jo alkuperäiseen haettuun summaan.

OIKAISUVAATIMUSOHJEET JA VALITUSOSOITUS

Liitetään pöytäkirjaan

Lahden kaupunki

Toimielin:

Liikunta- ja kulttuurilautakunta

Kunnallisasiat

Kokouspäivämäärä:

11.11.2020

MUUTOKSENHAKUKIELLOT

Kieltojen perusteet	Seuraavista päätöksistä ei saa tehdä kuntalain 136 §:n mukaan oikaisuvaatimusta eikä kunnallisvalitusta, koska päätös koskee vain valmistelua tai täytäntöönpanoa. Pykälät: 50, 53
	Hallintolainkäyttölaki 5 § 1 mom. /muun lainsäädännön mukaan seuraaviin päätöksiin ei saa hakea muutosta valittamalla. Pykälät ja valituskieltojen perusteet Pöytäkirjan §:n osalta muutoksenhakuoikeus on siten rajoitettu, että kunnallisen virkaehtosopimuksen 26 §:n mukaan viranhaltija ei saa valittamalla hakea muutosta viranomaisen päätökseen tai saattaa sitä oikaisuvaatimuksin tai hallintovalitusasiana käsiteltäväksi siltä osin kuin päätös koskee viranhaltijan palvelussuhteen ehtoja, jos hänellä tai viranhaltijayhdistyksellä on oikeus panna asia vireille työtuomioistuimessa.

OIKAISUVAATIMUSOHJEET

Oikaisuvaatimusviranomaisen ja -aika	Kuntalain 89 §:n 1 mom. mukaan päätöksiin ei saa hakea muutosta valittamalla, mikäli niistä voidaan tehdä kirjallinen oikaisuvaatimus. Seuraaviin päätöksiin tyytymätön voi tehdä kirjallisen oikaisuvaatimuksen.
	Viranomaisen, jolle oikaisuvaatimus tehdään, ja sen yhteystiedot: Toimielin: Liikunta- ja kulttuurilautakunta Postiosoite: PL 202, 15101 Lahti Käyntiosoite: Lahden Palvelutori, Lahti-Piste, Kauppakeskus Trio, 2. krs, Aleksanterinkatu 18 Puh.: (03) 814 11 Faksi: (03) 814 2244 Sähköpostiosoite: kirjaamo@lahti.fi Aukioloaika: klo 9-18 Pykälät: 49, 51, 52 Oikaisuvaatimus on tehtävä 14 päivän kuluessa päätöksen tiedoksisaannista. Valituksen tekoon oikeutetun katsotaan saaneen päätöksestä tiedon seitsemän päivän kuluttua siitä, kun pöytäkirja on nähtävänä yleisessä tietoverkossa. Oikaisuvaatimusaika taloudellisin ja tuotannollisin perustein tehdystä irtisanomista koskevasta päätöksestä alkaa kuluu vasta irtisanomisajan päätyttyä.
Oikaisuvaatimuksen sisältö	Oikaisuvaatimuksesta on käytävä ilmi vaatimus perusteluineen sekä sen tekijä ja yhteystiedot.

VALITUSOSOITUS

Valitusviranomaisen ja vali-	Seuraaviin päätöksiin voidaan hakea muutosta kirjallisella valituksella. Oikaisuvaatimuksen johdosta annettuun päätökseen saa hakea muutosta kunnallisvalituksin vain se, joka on tehnyt oikaisuvaatimuksen. Mikäli päätös on oikaisuvaatimuksen johdosta muuttunut, saa päätökseen
-------------------------------------	---

tusaika	hakea muutosta kunnallisvalituksin myös asianosainen sekä kunnan jäsen.	
	<p>Valitusviranomaisen ja sen yhteystiedot</p> <p>Hämeenlinnan hallinto-oikeus www.oikeus.fi/hao/hameenlinna Raatihuoneenkatu 1 13100 Hämeenlinna 029 56 42200 Telekopio 029 56 42269 hameenlinna.hao(at)oikeus.fi <i>Valituksen voi tehdä myös hallinto- ja erityistuomioistuinten asiointi-palvelussa osoitteessa</i> https://asiointi2.oikeus.fi/hallintotuomioistuimet</p> <p>Kunnallisvalitus, pykälät:</p>	Valitusaika: 30 päivää
	<p>Valitusviranomaisen ja sen yhteystiedot:</p> <p>Hämeenlinnan hallinto-oikeus www.oikeus.fi/hao/hameenlinna Raatihuoneenkatu 1 13100 Hämeenlinna 029 56 42200 Telekopio 029 56 42269 hameenlinna.hao(at)oikeus.fi <i>Valituksen voi tehdä myös hallinto- ja erityistuomioistuinten asiointi-palvelussa osoitteessa</i> https://asiointi2.oikeus.fi/hallintotuomioistuimet</p> <p>Hallintovalitus, pykälät:</p>	Valitusaika: 30 päivää
<p>Valitusaika alkaa päätöksen tiedoksisaannista. Kunnallisvalituksen tekoon oikeutetun katsotaan saaneen päätöksestä tiedon seitsemän päivän kuluttua siitä, kun pöytäkirja on nähtävänä yleisessä tietoverkossa. Valitusaikaa laskettaessa tiedoksisaantipäivää ei oteta lukuun.</p>		
Valituskirjelmä	<p>Valitus tehdään kirjallisesti. Valituskirjelmässä, joka on osoitettava valitusviranomaiselle, on ilmoitettava</p> <ul style="list-style-type: none"> - päätös, johon haetaan muutosta - miltä kohdin päätökseen haetaan muutosta ja mitä muutoksia siihen vaaditaan tehtäväksi; sekä - perusteet, joilla muutosta vaaditaan. <p>Valituskirjelmässä on ilmoitettava valittajan tai kirjelmän muun laatijan nimi ja kotikunta sekä postiosoite ja puhelinnumero, joihin asiaa koskevat ilmoitukset valittajalle voidaan toimittaa.</p> <p>Valittajan, laillisen edustajan tai asiamiehen on allekirjoitettava valituskirjelmä.</p> <p>Valituskirjelmään on liitettävä</p> <ul style="list-style-type: none"> - päätös, johon haetaan muutosta, alkuperäisenä tai jäljennöksenä - todistus siitä, minä päivänä päätös on annettu tiedoksi tai muu selvitys valitusajan alkamisen ajankohdasta - asiakirjat, joihin valittaja vetoaa vaatimuksensa tueksi, jollei niitä ole jo aikaisemmin toimitettu viranomaiselle. <p>Asiamiehen on tarvittaessa esitettävä valtakirja (HLL 21 §).</p>	

Valitusasiakirjojen toimittaminen	<p>Valitusasiakirjat on toimitettava valitusviranomaiselle valitusajan kuluessa ennen sen viimeisen päivän virka-ajan päättymistä. Jos valitusajan viimeinen päivä on pyhäpäivä, itsenäisyyspäivä, vapunpäivä, joului- tai juhannusaatto tai arkilauantai, saa valitusasiakirjat toimittaa ensimmäisenä sen jälkeisenä arkipäivänä.</p> <p>Omalla vastuulla valitusasiakirjat voi lähettää postitse tai lähetin välityksellä. Postiin valitusasiakirjat on jätettävä niin ajoissa, että ne ehtivät perille valitusajan viimeisenä päivänä ennen viraston aukioloajan päättymistä.</p>
Tuomioistuinmaksut	<p>Tuomioistuinmaksulain (1455/2015) 2 §:n mukaan peritään hallinto-oikeudessa ja markkinaoikeudessa oikeudenkäyntimaksuja ja hakemusmaksuja korvauksena asian käsittelystä ja suoritetuista toimenpiteistä tuomioistuimissa 4 ja 5 §:n poikkeuksia lukuun ottamatta. Valituksen käsittelyn maksullisuudesta saa tietoja valitusviranomaiselta.</p>
Lisätiedot	<p>Yksityiskohtainen oikaisuvaatimusohje / valitusosoitus liitetään pöytäkirjanotteeseen.</p> <p>Hankinta-asioita (pykälät) koskeva oikaisuohje ja valitusosoitus on pöytäkirjan erillisenä liitteenä.</p>