

Sisällysluettelo

LIKU, 29.1.2020 16:00, Pöytäkirja

§ -3 Pöytäkirjan kansilehti (läsnäolijat)	1
§ -1 Pöytäkirjan kansilehti (vakiopykälät)	4
§ 1 Nuorisovaltuuston edustaja ja varaedustaja liikunta- ja kulttuurilautakunnassa 2020	5
§ 2 Sivistyksen palvelualueen sitovan määrärahan talousarviopoikkeamat 2019	6
§ 3 Sivistyksen palvelualueen käyttösunnitelma vuodelle 2020	7
Liite: Käyttösuunnitelma 2020, muutettu	9
§ 4 Tiedoksi merkittävät asiat	58
Liite: Luettelo 29.1.2020	60
§ 5 Muut asiat	61
§ 9998 Oikaisuvaatimusohjeet ja valitusosoitus	62

Liikunta- ja kulttuurilautakunta
Pöytäkirja

n:o 1/2020

Aika: 29.01.2020 klo 16.00–18.07

Paikka: Kokoushuone Ars&Cultura, Kirkkokatu 27

Läsnä:

Varsinaiset jäsenet

Marju Markkanen, puheenjohtaja

Helena Salakka, varapuheenjohtaja

Ulla Koskinen-Laine, poistui esteellisenä
3 §:n liitteen kohdan Liikunnan ja
kulttuurin vastuualue, erityiset määrära-
havaraukset käsittelyn ja päätöksenteon
ajaksi klo 18.00–18.06

Tomi Sairomaa, poistui klo 17.57 käsitel-
täessä 3 §:ää

Roosa Rusanen

Hannu Kaasinen, poistui klo 17.41 käsi-
teltäessä 3 §:ää

Marko Varjonen, poistui klo 17.15 käsitel-
täessä 3 §:ää

Päivi Granlund

Pertti Arvaja

Pasi Koussa

Esittelijä:

Tiina Granqvist

sivistysjohtaja

Pysyvät asiantuntijat:

Maija Kylkilähti

apulaisintendentti

Ilkka Laasonen, poistui klo 17.50

teatterinjohtaja

Timo Simanainen, poistui klo 17.50

museonjohtaja

Matti Karhos

kulttuuriasiainpäällikkö

Tommi Lanki

liikuntatoimenjohtaja, asiantuntijaesittely klo
16.00–16.42, Urheilukeskuksen käyttö

Kaupunginhallituksen edustaja:

Aleksi Mäntylä

kaupunginhallituksen 2. varapuheenjohtaja

Henkilöstön edustaja:

Timo Kangas

Nuorisovaltuuston edustaja:

-

Poissa:

Aija-Riitta Saastamoinen
Markku Karjula
Polina Gavrilyuk
Teemu Kirjonen

jäsen
jäsen
nuorisovaltuuston edustaja
intendentti

Pöytäkirjanpitäjä:

Jaana Hovatov

valmistelusihteeri

LIIKUNTA- JA KULTTUURILAUTAKUNNAN puolesta:

Marju Markkanen

Jaana Hovatov

Pöytäkirja tarkastettu ja hyväksytty Lahdessa tammikuun 29. päivänä 2020

Helena Salakka

Pasi Kousa

Pöytäkirja on ollut nähtävillä Lahden kaupungin yleisessä tietoverkossa osoitteessa <http://www.lahti.fi>, tammikuun 30. päivänä 2020; todistaa

Jaana Hovatov
valmistelusihteri

Kokouksen laillisuus ja päätösvaltaisuus

Päätös: Puheenjohtaja totesi kokouksen lailliseksi ja päätösvaltaiseksi.

Pöytäkirjan tarkastajien valinta

Puheenjohtajan ehdotuksesta tämän pöytäkirjan tarkastajiksi valittiin jäsenet Helana Salakka ja Pasi Kousa.



Lahden kaupunki
Liikunta- ja kulttuurilautakunta

Päätöspäivämäärä
29.01.2020 § 1

Nuorisovaltuuston edustaja ja varaedustaja liikunta- ja kulttuurilautakunnassa 2020

D/25/00.02.03.00.00/2020

Asian valmistelija /
Lisätietojen antaja Hallintopäällikkö Anniina Kovero, puh. 050 398 5501

Päätös Päätösehdotus hyväksyttiin.

Päätösehdotus Sivistysjohtaja Tiina Granqvist

Lautakunta merkitsee tiedoksi, että vuonna 2020 lautakunnan nuorisovaltuuston edustajana toimii Polina Gavrilyuk ja hänen varaedustajanaan Onni Eerikäinen.

Perusteluosa Kaupunginhallitus päätti 2.12.2019/320 § asettaa nuorisovaltuuston 2019 - 2020.

Hallintosäännön 7 §:n nojalla muiden kuin 17 §:ssä mainittujen läsnäolosta ja puheoikeudesta kaupungin toimielimissä päättää asianomainen toimielin.

Liikunta- ja kulttuurilautakunta on kokouksessaan 31.1.2019/1 § myöntänyt Lahden nuorisovaltuuston keskuudestaan valitsemalle edustajalle läsnäolo- ja puheoikeuden kokouksissaan ei-salaisten asioiden osalta lautakunnan toimikauden loppuun asti.

Nuorisovaltuusto on valinnut yleiskokouksessaan 4.11.2019 edustajakseen liikunta- ja kulttuurilautakuntaan Polina Gavrilyukin ja varaedustajaksi Onni Eerikäisen.

Muutoksenhaku Muutoksenhakukielto

Toimenpiteet Lahden nuorisovaltuusto, edustajat, liikunnan ja kulttuurin vastuualue

Liitteenä -



Lahden kaupunki
Liikunta- ja kulttuurilautakunta

Päätöspäivämäärä
29.01.2020 § 2

Sivistyksen palvelualueen sitovan määrärahan talousarviopoikkeamat 2019

D/728/02.02.00.00.04/2019

Asian valmistelija /
Lisätietojen antaja

Sivistysjohtaja Tiina Granqvist, puh. 050 383 6574
Controller Miia Karetjoki, puh. 044 482 0656

Päätös

Päätösehdotus hyväksyttiin.

Päätösehdotus

Sivistysjohtaja Tiina Granqvist

Liikunta- ja kulttuurilautakunta merkitsee asian tiedoksi.

Perusteluosa

Sivistyksen palvelualueen sitovat määrärahat vuodelle 2019 on päätetty kaupunginvaltuuston hyväksymässä talousarviossa (KV 10.12.2018 § 137).

Lahden kaupunginorkesterin sitovuustasolla (tilikauden yli-/alijäämä) talousarvion 2019 mukainen -67 900 tulos ylittyi ollen -217 313 euroa alijäämäinen, jolloin talousarviopoikkeama on 149 413 euroa.

Syynä sitovasta tavoitteesta poikkeamiseen on liikevaihdon jääminen tavoitteestaan. Pääsylimputulot eivät toteutuneet arvioidun mukaisesti, mutta menoissa saavutettiin säästöä talousarvioon nähden.

Kaupunginorkesterin sitovan määrärahan ylitys kirjataan vähennyksenä kaupunginorkesterin taseen omaan pääomaan. Negatiivinen oma pääoma katetaan kaupunginorkesterin aikaisempien vuosien tuloksesta.

Muutoksenhaku

Muutoksenhakukielto

Toimenpiteet

Konsernipalvelut/talousoalvelut

Liitteenä

-



Lahden kaupunki
Liikunta- ja kulttuurilautakunta

Päätöspäivämäärä
29.01.2020 § 3

Sivistyksen palvelualueen käyttösuunnitelma vuodelle 2020

D/255/02.02.00.00.03/2020

Asian valmistelija /
Lisätietojen antaja

Sivistysjohtaja Tiina Granqvist, puh. 050 383 6574
Controller Miia Karetjoki, puh. 044 482 0656

Päätös

Päätösehdotus hyväksyttiin.

Päätösehdotus

Sivistysjohtaja Tiina Granqvist

Liikunta- ja kulttuurilautakunta hyväksyy liitteenä olevasta sivistyksen palvelualueen käyttösuunnitelmasta liikunta- ja kulttuurilautakunnan alaisten yksiköiden käyttösuunnitelman vuodelle 2020:

- Liikunta- ja kulttuuri vastuualue (sitova määräraha ja tuloarvio)
- Kaupunginmuseo (sitova toimintakate)
- Kansainväliset urheilutapahtumat (sitova toimintakate)
- Lahden kaupunginorkesteri (sitova tilikauden ylijäämä /alijäämä)
- Lahden kaupunginteatteri (sitova tilikauden ylijäämä /alijäämä).

Käsittely

Jäsen Ulla Koskinen-Laine ilmoitti olevansa esteellinen. Esteellisyys todettiin hallintolain 28 §:n 5 kohdan perusteella. Jäsen Koskinen-Laine poistui asian käsittelyn ja päätöksenteon ajaksi (kohta Liikunnan ja kulttuurin vastuualue, erityiset määrärahavaraukset).

Perusteluosa

Kuntalain 110 §:n mukaan kunnan toiminnassa ja taloudenhoidossa on noudatettava talousarviota. Lahden kaupungin talousarviosta vuodelle 2020 sekä taloussuunnitelmasta vuosille 2020—2022 päätti kaupunginvaltuusto 25.11.2019 (§ 114).

Lahden kaupungin hallintosäännön 37 §:n mukaan ”Kaupunginhallitus sekä lauta- ja johtokunnat sekä jaostot hyväksyvät omalta osaltaan talousarvioon perustuvat käyttösuunnitelmat, jotka koskevat kaupunginvaltuuston hyväksymän talousarvion ja tavoitteiden toteuttamista sekä määrärahojen jakoa käyttötarkoituksiin.”

Hallintosäännön 42 §:n 5 momentin mukaan lautakunnan tai muun toimielimen on vuosittain määrättävä sekä ilmoitettava kaupungin kirjanpidosta vastaavalle yksiköille ne henkilöt, jotka sen puolesta hyväksyvät menotositteet.

Sivistyksen palvelualueella on valmisteltu yhdessä konsernihallinnon taloussuunnittelun kanssa talousarvion laadintaohjeen mukaisesti Sivistyksen palvelualueen yhteinen asiakirja ”Sivistyksen palvelualue-



Lahden kaupunki
Liikunta- ja kulttuurilautakunta

Päätöspäivämäärä
29.01.2020 § 3

een käyttösuunnitelma vuodelle 2020". Siinä esitetään vastuualueittain vuoden 2020 kustannuspaikkajaon mukaisesti määrärahojen jakautuminen yksiköittäin sekä menotositteiden hyväksyjät. Käyttösuunnitelma sisältää myös tietoa organisaatiosta sekä sen toimintaperiaatteista, viranhaltijapäätösten nähtävillä pidosta, strategian ja toiminnallisten tavoitteiden toteutuksesta sekä henkilöstöstä.

Sivistyksen palvelualueen vuotuiset toistuvaisavustukset päätetään käyttösuunnitelman yhteydessä.

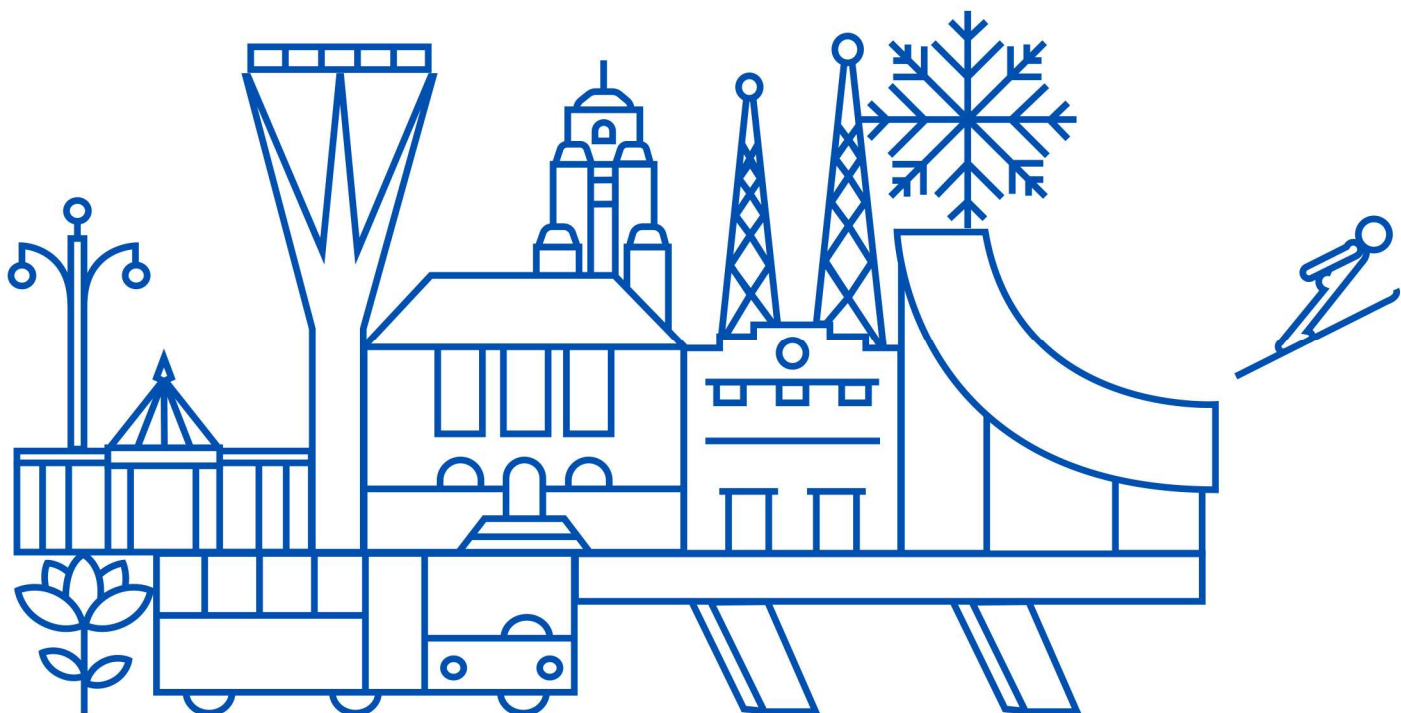
Muutoksenhaku	Oikaisuvaatimus
Toimenpiteet	Konsernipalvelut/talouspalvelut, ao. palveluyksiköt, Provincia Oy
Liitteenä	Sivistyksen palvelualueen käyttösuunnitelma 2020

LAHTI

Sivistyksen palvelualueen käyttösuunnitelma vuodelle 2020

Sivistyslautakunta 28.1.2020

Liikunta- ja kulttuurilautakunta 29.1.2020



Sisällys

1. Johdanto	4
2. Organisaatio	4
3. Viranhaltijapäätösten nähtävillä pitäminen	5
4. Kokousaikataulu	6
5. Sivistyksen palvelualue	7
Toiminta-ajatus	7
Toimintasuunnitelma ja toimenpiteet omien tavoitteiden toteuttamiseksi	7
Henkilöstön kehitysnäkymät.....	7
Toiminnan ja talouden tasapaino-ohjelman toteutus	8
6. Strategia ja toiminnalliset tavoitteet	10
Sivistyksen palvelualueen vuoden 2020 kärkitoimenpiteet:.....	10
7. Palvelualueen yhteiskustannukset	13
Sitova toimintakate	13
Henkilöstö	13
Toiminta-ajatus	13
Erityiset määrärahavaraukset.....	13
8. Lasten ja nuorten kasvun -vastuualue	14
Lasten ja nuorten kasvu -sitovuus	14
Sitova määräraha ja tuloarvio.....	14
Henkilöstö	14
Toiminta-ajatus	15
Toimintasuunnitelma ja toimenpiteet omien tavoitteiden toteuttamiseksi	15
Lasten ja nuorten kasvu yhteiset palvelut.....	16
Toiminta-ajatus	16
Erityiset määrärahavaraukset.....	16
Varhaiskasvatuspalvelut	17
Toiminta-ajatus	17
Toimintasuunnitelma ja toimenpiteet omien tavoitteiden toteuttamiseksi	17
Perusopetus	18
Toiminta-ajatus	18
Toimintasuunnitelma ja toimenpiteet omien tavoitteiden toteuttamiseksi	18
Nuorisopalvelut	19
Toiminta-ajatus	19
Toimintasuunnitelma ja toimenpiteet omien tavoitteiden toteuttamiseksi	19
9. Osaaminen ja tieto -vastuualue	20
Osaaminen ja tieto -sitovuus.....	20
Sitova määräraha ja tuloarvio.....	20
Henkilöstö	20
Toiminta-ajatus	21
Toimintasuunnitelma ja toimenpiteet omien tavoitteiden toteuttamiseksi	21
Osaaminen ja tieto yhteiset palvelut	22
Toiminta-ajatus	22
Erityiset määrärahavaraukset.....	22
Lukiokoulutus.....	23
Toiminta-ajatus	23
Toimintasuunnitelma ja toimenpiteet omien tavoitteiden toteuttamiseksi	23
Kirjasto- ja tietopalvelut.....	24
Toiminta-ajatus	24
Toimintasuunnitelma ja toimenpiteet omien tavoitteiden toteuttamiseksi	24
10. Wellamo-opisto, osaaminen ja tieto	25
Sitova toimintakate	25
Henkilöstö	25
Toiminta-ajatus	25
Toimintasuunnitelma ja toimenpiteet omien tavoitteiden toteuttamiseksi	25

11. Liikunnan ja kulttuurin -vastuualue	26
Liikunta- ja kulttuuripalvelut -sitovuus.....	26
Sitova määräraha ja tuloarvio.....	26
Henkilöstö	26
Toiminta-ajatus	27
Toimintasuunnitelma ja toimenpiteet omien tavoitteiden toteuttamiseksi	27
Kulttuuripalvelut	28
Toiminta-ajatus	28
Toimintasuunnitelma ja toimenpiteet omien tavoitteiden toteuttamiseksi	28
Erityiset määrärahasuoraukset.....	28
Liikuntapalvelut.....	30
Toiminta-ajatus	30
Toimintasuunnitelma ja toimenpiteet omien tavoitteiden toteuttamiseksi	30
Erityiset määrärahasuoraukset.....	30
12. Kansainväliset urheilutapahtumat.....	31
Sitova toimintakate	31
Toiminta-ajatus	31
Toimintasuunnitelma ja toimenpiteet omien tavoitteiden toteuttamiseksi	31
13. Kaupunginmuseo	32
Sitova toimintakate	32
Henkilöstö	32
Toiminta-ajatus	32
Toimintasuunnitelma ja toimenpiteet omien tavoitteiden toteuttamiseksi	32
14. Lahden kaupunginorkesteri	34
Sitova tilikauden ylijäämä (alijäämä)	34
Henkilöstö	34
Toiminta-ajatus	34
Toimintasuunnitelma ja toimenpiteet omien tavoitteiden toteuttamiseksi	34
15. Lahden kaupunginteatteri	35
Sitova tilikauden ylijäämä (alijäämä)	35
Henkilöstö	35
Toiminta-ajatus	35
Toimintasuunnitelma ja toimenpiteet omien tavoitteiden toteuttamiseksi	35
16. Käyttösuunnitelman Liitetiedot.....	36
LIITE 1. Käyttösuunnitelma 2020 eurot yksiköittäin	36
LIITE 2. Laskentatunnisteet ja hyväksyjät	43

1. Johdanto

Kuntalain 110 §:n mukaan kunnan toiminnassa ja taloudenhoidossa on noudatettava talousarviota. Lahden kaupungin talousarviosta vuodelle 2020 sekä taloussuunnitelmasta vuosille 2020–2022 päätettiin kaupunginvaltuuston kokouksessa 25.11.2019 (§ 114).

Lahden kaupungin organisaatio jakautuu konsernihallintoon, sivistyksen palvelualueeseen, kaupunkiympäristön palvelualueeseen sekä taseyksikköihin, jotka kaikki toimielimineen vastaavat osaltaan siitä, että kaupunginvaltuuston talousarviossa 2020 asettamat taloudelliset sekä toiminnalliset tavoitteet toteutuvat. Talousarvioon tehtävistä muutoksista päättää valtuusto.

Talousarvion perusteella tulee laatia määrärahojen käytölle käyttösuunnitelmat, joissa toimitin ottaa kantaa viranhaltijoiden toimivaltaan ja laskujen hyväksymiseen. Käyttösuunnitelmavaiheessa ei enää muuteta kaupunginvaltuuston hyväksymiä sitovuustasojen kokonaistuloja ja kokonaismenoja.

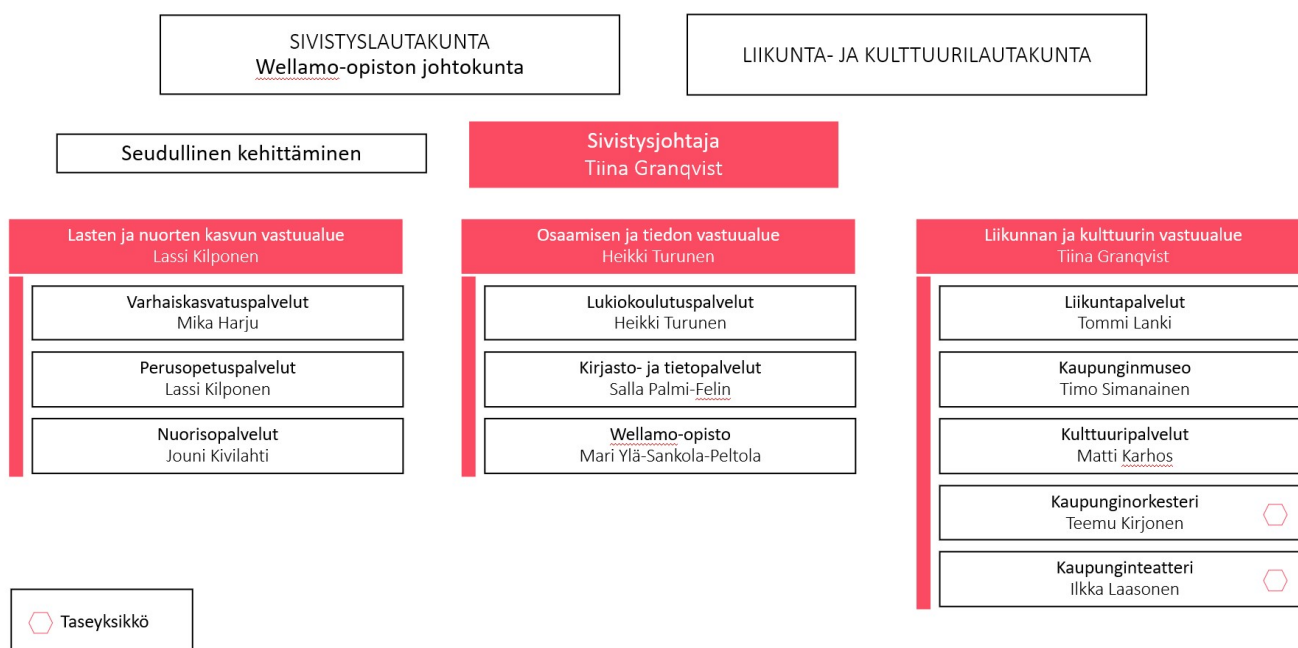
Käyttösuunnitelmat hyväksytetään toimielimissä ja ne toimivat pohjana talousarvion seurannassa ja raportoinnissa. Niissä tulee huomioida kaupunginvaltuuston hyväksymät kaupunkitasoiset sitovat tavoitteet sekä henkilöstösuunnittelu. Käyttösuunnitelma on vahvistettava viimeistään 31.1.2020 mennessä.

Lahden kaupungin talousarvion 2020 toimeenpano-ohjeiden mukaisesti on valmisteltu yhtenäinen käyttösuunnitelma, joka viedään toimielimiin päätettäväksi seuraavasti:

- Konsernipalvelujen käyttösuunnitelman vahvistaa kaupunginhallitus.
- Lahden Tilakeskus taseyksikön käyttösuunnitelman vahvistaa Konserni- ja tilajaosto, joka päättää myös talonrakennusinvestoinneista.
- Elinkeino- ja kilpailukykypalvelujen käyttösuunnitelman vahvistaa Elinvoima- ja työllisyysjaosto.
- Osallisuus- ja hyvinvointipalvelujen käyttösuunnitelman vahvistaa Osallisuuden- ja hyvinvoinnin jaosto.
- Tarkastustoimen käyttösuunnitelman vahvistaa tarkastuslautakunta.
- Sivistyksen palvelualueen käyttösuunnitelman vahvistaa omien vastuualueidensa osalta sivistyslautakunta, liikunta- ja kulttuurilautakunta tai Wellamo-opiston johtokunta.
- Kaupunkiympäristön palvelualueen käyttösuunnitelman vahvistaa Tekninen ja ympäristölahtakunta.

2. Organisaatio

Sivistyksen palvelualue vastaa opetus-, kasvatus-, kulttuuri- ja liikuntapalveluiden järjestämisestä ja kehittämisestä sekä niihin liittyvien asioiden suunnittelusta, valmistelusta, toimeenpanosta ja seurannasta. Palvelualueen päätöksenteko tapahtuu kahdessa lautakunnassa; palvelualueen yhteiskustannusten, lasten ja nuorten kasvun sekä osaamisen ja tiedon vastuualueiden asioiden osalta sivistyslautakunnassa, liikunnan ja kulttuurin vastuualueen osalta liikunta- ja kulttuurilautakunnassa. Lisäksi päätöksiä tehdään Wellamo-opiston johtokunnassa opiston asioiden osalta.



3. Viranhaltijapäätösten nähtävillä pitäminen

Kaupungin virallinen ilmoitustaulu on kaupungintalon 1 krs:ssa. Ilmoitustaululla paperisina kuulutetaan vain muualta tulleet kaupungille kuulutettavat asiat.

Kaupungin omat kuulutukset julkaistaan sähköisinä kaupungin internet sivuilla, kohdassa kuulutukset ja ilmoitukset (www.lahti.fi/ajankohtaista/kuulutukset-ja-ilmoitukset).

Viranhaltijapäätökset pidetään yleisesti nähtävillä Lahden kaupungin internet sivuilla www.lahti.fi, mikäli asianomainen viranomais-
nen katsoo sen tarpeelliseksi eikä salassapitoa koskevista säännöksistä muuta johdu.

4. Kokousaikataulu

Kokousaikataulu v. 2020 KEVÄT

TAMMIKUU		HELMIKUU		MAALISKUU		HUHTIKUU		TOUKOKUU		KESÄKUU	
1Ke	Uudenvuodenpäivä	1La		1Su		1Ke	Pitmk, KV-info	1Pe	Vappu	1Ma	KTI, ETJ
2To		2Su		2Ma	KH	2To		2La		2Ti	RYLL
3Pe		3Ma	KH	3Ti		3Pe		3Su		3Ke	
4La		4Ti		4Ke	Pitmk, KV-info	4La		4Ma	KH, KH-lähetekeskustelu	4To	
5Su		5Ke		5To		5Su		5Ti	RYLL	5Pe	
6Ma	Loppiainen	6To		6Pe		6Ma	KH, KV	6Ke	Pitmk, KV-info, KV-kehysinfo	6La	
7Ti		7Pe		7La		7Ti	RYLL	7To	JÄTE	7Su	
8Ke		8La		8Su		8Ke		8Pe		8Ma	KH
9To		9Su		9Ma	KH, KV	9To		9La		9Ti	
10Pe		10Ma	KH	10Ti	RYLL, AJK	10Pe	Pitkäperjantai	10Su		10Ke	OHJ
11La		11Ti	RYLL	11Ke	LIKU	11La		11Ma	KH, KV, Talousarvion laadintaohje	11To	JÄTE
12Su		12Ke	JOLI	12To		12Su	Pääsiäispäivä	12Ti	JOLI, AJK	12Pe	
13Ma	KH	13To		13Pe		13Ma	2. Pääsiäispäivä	13Ke	Talousarvion kick off	13La	
14Ti	SIVI, RYLL	14Pe		14La		14Ti		14To		14Su	
15Ke		15Su		15Su		15Ke		15Pe		15Ma	KH, KV
16To		16Su		16Ma	Dynasty10 käyttöön!	16To	JÄTE	16La		16Ti	SIVI, JOLI
17Pe		17Ma	KTI, ETJ	17Ti		17Pe		17Su		17Ke	TYLA, LIKU
18La		18Ti	TYLA	18Ke		18La		18Ma	KTI, ETJ	18To	
19Su		19Ke	SIVI	19To	Kv-seminaari	19Su		19Ti	TYLA	19Pe	Juhannusaatto
20Ma	KTI, ETJ, Käyttösuunnitelma	20To	JÄTE	20Pe	Kv-seminaari	20Ma	KH	20Ke	LIKU	20La	Juhannuspäivä
21Ti	TYLA, Käyttösuunnitelma	21Pe		21La		21Ti	TYLA	21To	Helatorstai	21Su	
22Ke	Pitmk, KV-info	22La		22Su		22Ke	LIKU	22Pe		22Ma	
23To	OHJ, Käyttösuunnitelma	23Su		23Ma	KTI, ETJ	23To		23Ti		23Ti	
24Pe		24Ma		24Ti	TYLA	24Pe		24Su		24Ke	
25La		25Ti		25Ke	OHJ	25La		25Ma	KH	25To	
26Su		26Ke		26To		26Su		26Ti	SIVI	26Pe	
27Ma	KH, KV, Käyttösuunnitelma	27To		27Pe		27Ma	KTI, ETJ	27Ke		27La	
28Ti	SIVI, Käyttösuunnitelma	28Pe		28La		28Ti		28To		28Su	
29Ke	LIKU, Käyttösuunnitelma	29La		29Su		29Ke	OHJ	29Pe	Määrällinen henk.suunnitelma	29Ma	
30To				30Ma	KH, tilinpäätös?	30To		30La		30Ti	
31Pe				31Ti	SIVI, JOLI			31Su			

Kokousaikataulu v. 2020 SYKSY

HEINÄKUU		ELOKUU		SYYSKUU		LOKAKUU		MARRASKUU		JOULUKUU	
1Ke		1La		1Ti		1To		1Su		1Ti	RYLL, AJK
2To		2Su		2Ke		2Pe		2Ma		2Ke	OHJ
3Pe		3Ma		3To		3La		3Ti	RYLL	3To	
4La		4Ti	Talousarviotekstit	4Pe		4Su		4Ke	OHJ	4Pe	
5Su		5Ke		5La		5Ma		5To		5La	
6Ma		6To		6Su		6Ti	RYLL, AJK, SIVI, K:n TA	6Pe		6Su	Itsenäisyyspäivä
7Ti		7Pe		7Ma	KH, KV	7Ke		7La		7Ma	
8Ke		8La		8Ti	RYLL	8To		8Su		8Ti	TYLA
9To		9Su		9Ke		9Pe		9Ma	KY vahvistaa veroprozentit	9Ke	LIKU
10Pe		10Ma	KH	10To		10La		10Ti	TYLA	10To	
11La		11Ti	SIVI, RYLL	11Pe		11Su		11Ke	LIKU	11Pe	
12Su		12Ke		12La		12Ma		12To		12La	
13Ma		13To		13Su		13Ti	TYLA	13Pe		13Su	
14Ti		14Pe		14Ma		14Ke	LIKU, JOLI	14La		14Ma	
15Ke		15La		15Ti	SIVI	15To	KV:n TA-seminaari	15Su		15Ti	SIVI
16To		16Su		16Ke	LIKU	16Pe	KV:n TA-seminaari	16Ma		16Ke	
17Pe		17Ma	KTI, ETJ, TA käsittely	17To		17La		17Ti	SIVI	17To	
18La		18Ti	JOLI, AJK, TA käsittely	18Pe		18Su		18Ke		18Pe	
19Su		19Ke		19La		19Ma		19To	JÄTE	19La	
20Ma		20To		20Su		20Ti		20Pe		20Su	
21Ti		21Pe		21Ma		21Ke		21La		21Ma	
22Ke		22La		22Ti	TYLA	22To		22Su		22Ti	
23To		23Su		23Ke	OHJ	23Pe		23Ma	KV:n TA-päätös	23Ke	
24Pe		24Ma	KH	24To	JÄTE	24La		24Ti	JOLI	24To	Joulusaatto
25La		25Ti	SIVI, TYLA, TA käsittely	25Pe		25Su		25Ke		25Pe	Joulupäivä
26Su		26Ke	LIKU, TA käsittely	26La		26Ma	KH:n TA-käsittely	26To		26La	Tapaninpäivä
27Ma		27To	OHJ, TA käsittely	27Su		27Ti	KH:n TA-käsittely	27Pe		27Su	
28Ti		28Pe		28Ma		28Ke	KH:n TA-käsittely	28La		28Ma	
29Ke		29La		29Ti		29To		29Su		29Ti	
30To		30Su		30Ke		30Pe		30Ma	KH TA-toimeenpano-ohje	30Ke	
31Pe	Talousarvio	31Ma	KH			31La				31To	

KV = Kaupunginvaltuusto klo 18.00

KV-info = Kaupunginvaltuustoinfo klo 16.30

KH = Kaupunginhallitus klo 15.30, (valtuustopäivinä klo 14.30)

KH IK = Kaupunginhallituksen iltakoulu klo 15.30

ETJ = Elinvoima- ja työllisyysjaosto klo 15.00

KTI = Konserni- ja tilajaosto klo 13.00

OHJ = Osallisuuden ja hyvinvoinnin jaosto klo 15.00

Pitmk = Valtuustoryhmien puheenjohtajatoimikunta klo 15.15

ALUEJK = Aluejohtokunnan kokoukset tiistaisin klo 15.00

WO johtokunta = Wellamo-opiston johtokunta klo 16.00, jollei toisin ilmoiteta

SIVI, LIKU = Sivistyksen palvelualueen lautakunnat klo 16.00, jollei toisin ilmoiteta.

TYLA, RYLL, JÄTE, JOLI = Kaupunkiympäristön palvelualueen lautakunnat klo 16.00, jollei toisin ilmoiteta.

Vkl, pyhä tai muu vapaapäivä

Koulujen loma

5. Sivistyksen palvelualue

Sivistyksen palvelualue sis. orkesteri ja teatteri

Määrärahat	TP 2018	TA+LTA:t 2019	TA 2020	TS 2021	TS 2022
Menot	247 021 959	259 061 600	269 131 900	273 295 800	278 241 500
Tulot	30 663 328	29 326 400	30 727 500	31 992 900	32 268 400
Toimintakate	-216 358 631	-229 735 200	-238 404 400	-241 302 900	-245 973 100

*toimintamenoihin ja tuloihin sisältyy orkesterille ja teatterille maksettavat avustukset yht. n. 12,5 M€

Toiminta-ajatus

Palvelualueen toiminta koostuu opetus- ja kasvatukseen sekä liikunta- ja kulttuuripalveluista, joilla edistetään kaupunkilaisten hyvinvointia, elämänhallintaa, oppimista ja osallisuutta sekä kaupunkiseudun vetovoimaisuutta. Lasten ja nuorten hyvinvointityö on palvelualueen keskeinen painopistealue. Hyvinvointityössä kehitetään tukea tarvitsevien lasten kasvatukseen ja opetusjärjestelyjä yhdessä eri toimijoiden kanssa.

Sivistyksen palvelualueella johtaa sivistysjohtaja ja hänen työtään tukee konsernipalveluiden hallinto-, talous-, toimisto- ja viestintähenkilöstö yhden kaupungin toimintaperiaatteen mukaisesti. Palvelualueen haasteena on tuottaa palvelut entistä tehokkaammin organisaatiota ja palvelujärjestelmiä sopeuttamalla. Talousarvion toiminnan ja talouden tasapaino-ohjelman osalta suunnitellaan hankkeiden toteuttaminen sivistyspalveluissa.

Toimintasuunnitelma ja toimenpiteet omien tavoitteiden toteuttamiseksi

Lahden kaupungin strategian toteuttaminen sekä kuntalaisille tuotettavien sivistyksellisten hyvinvointipalvelujen kehittäminen sekä järjestämistapojen muutokset edellyttävät toiminta- ja palvelujärjestelmän jatkuvaa kehittämistä ja ketterää reagointikykyä. Sivistyspalvelutuotannon osalta merkittävä kehittämiskohde on rajapintayhteistyö suhteessa hyvinvointikuntayhtymän toimintaan.

Työllisyyden kuntakokeilusta on odotettavissa muutoksia sivistyspalveluiden määrärahoihin. Muutokset kohdistuvat nuorisopalveluiden talousarvioon ja niistä päätetään kuntakokeilun valmistelun edetessä kevään 2020 aikana.

Sivistyksen palvelualueen toiminnan painopistealueina vuonna 2020 ovat:

- kaupungin strategian ja muutosohjelmien toteuttaminen
- kaupungin toiminnan ja tasapaino-ohjelman toteuttaminen
- palvelurakenteen ja palvelutuotannon kehittäminen osana kaupunkitasoista kehittämistä
- verkostomaisen toimintatavan vahvistaminen kuntayhteistyössä
- osallisuuden lisääminen sivistyspalveluiden laadun kehittämisessä Päijät-Hämeen kuntien ja litin kunnan alueella

Henkilöstön kehitysnäkymät

Sivistyksen palvelualueen henkilötövuodet ovat kasvaneet vuodesta 2018 verrattuna vuodelle 2019 arvioituihin henkilötövuosiin. Suunnitelmien mukaan henkilötövuodet kasvavat talousarviovuonna 2020 ja edelleen vuonna 2021, jonka jälkeen niiden suunnitellaan vakiintuvan vuonna 2022. Kasvu johtuu kuraattori- ja psykologipalvelujen resurssien lisäämisestä, Lahden taide-, juliste- ja muotoilumuseosta (LAD), perusopetuksen ryhmäkokojen pienentämisestä ja oppilasmäärän kasvusta sekä talousarviovuonna 2019 täyttämättä olleista tehtävistä.

Henkilötövuodet ja henkilöstökustannukset jaksotetaan myöhemmin ja tästä saadaan tavoitteet, joiden toteutumista seurataan osana kuukausittaista johdon raportointia. Raportoinnista saatavaa tietoa hyödynnetään muun muassa täyttölupamenettelyssä vuoden aikana.

Yksiköt kehittävät ja ylläpitävät henkilöstön osaamista kehittämis- ja koulutussuunnitelmien mukaisesti. Vuonna 2020 osaamisen kehittäminen ja ylläpito kohdentuu erityisesti perustyöhön liittyvään ammatilliseen osaamiseen ja tietotyövälineiden käyttöön, johtamiseen ja esimiestyön sekä perusopetuksessa ja lukiokoulutuksessa lakisääteiseen koulutukseen. Suunnitelmien perusteella osaamisen kehittämiseen ja ylläpitoon suunnitellaan varattavaksi keskimäärin 4,0 päivää per työntekijä.

Toimintaa kuvaavissa mittareissa on asetettu terveysperusteisille poissaoloille yksikkökohtaiset tavoitteet vuodelle 2020. Näiden perusteella painotettuna vuoden 2020 palvelualueitasoinen tavoite on, että niitä on enintään 15,4 kalenteripäivää per henkilötövuosi. Poissaoloja oli 18,0 päivää vuonna 2018 vuonna ja 16,9 päivää vuonna 2019. Terveysperusteisten poissaolojen osalta asetettujen tavoitteiden toteutumista seurataan osana kuukausittaista johdon raportointia ja tietoja hyödynnetään muun muassa mahdollisten toimenpiteiden kohdentamisessa talousarviovuoden aikana.

Henkilöstösuunnitelma (palkalliset henkilötyövuodet)	TP 2018	TA+LTA 2019	TA 2020	TS 2021	TS 2022
Palvelualueen yhteiskustannukset	16	20	22	22	22
Muutos		4	2	0	0
Lasten ja nuorten kasvu vastuualue	1 995	1 998	2 049	2 049	2 048
Muutos		3	51	0	-1
Lasten ja nuorten kasvun yhteiset	50	51	65	60	59
Muutos		1	14	-5	-1
Varhaiskasvatuspalvelut	926	920	933	938	938
Muutos		-6	13	5	0
Perusopetuspalvelut	929	937	961	961	961
Muutos		8	24	0	0
Nuorisopalvelut	90	90	90	90	90
Muutos		0	0	0	0
Osaaminen ja tieto vastuualue	228	228	226	226	226
Muutos		0	-2	0	0
Osaamisen ja tiedon yhteiset	11	11	0	0	0
Muutos		0	-11	0	0
Lukiokoulutuspalvelut	128	128	132	132	132
Muutos		0	4	0	0
Kirjasto- ja tietopalvelut	89	89	94	94	94
Muutos		0	5	0	0
Wellamo-opisto	104	101	103	103	103
Muutos		-3	2	0	0
Liikunta ja kulttuuri vastuualue	67	67	72	72	72
Muutos		0	5	0	0
Kulttuuripalvelut	5	5	5	5	5
Muutos		0	0	0	0
Liikuntapalvelut	62	62	67	67	67
Muutos		0	5	0	0
Kaupunginmuseo	42	42	48	54	56
Muutos		0	6	6	2
Lahden kaupunginorkesteri	75	75	83	83	83
Muutos		0	8	0	0
Lahden kaupunginteatteri	87	90	93	93	93
Muutos		3	3	0	0
Sivistyksen palvelualue	2 614	2 621	2 696	2 702	2 703
Muutos		7	75	6	1

*2018 luvut poikkeavat tilinpäätöksessä esitetystä laskentatavan muutoksen vuoksi. Lahden kaupunginteatterin henkilötyövuosista on poistettu talousarviossa vielä henkilötyövuosissa olleet virheellisesti kirjautuneet henkilötyövuodet.

Toiminnan ja talouden tasapaino-ohjelman toteutus

Toiminnan ja talouden tasapaino-ohjelman vaikutus käyttötalouteen on kaupunkitasolla yhteensä 7,2 milj. euroa vuonna 2020. Sivistyksen palvelualueelle tästä kohdistuu 1,5 milj. euroa. Toiminnan ja talouden tasapaino-ohjelma pitää sisällään lisäksi kaupunkitasoisia säästöjä, jotka eivät kohdistu konsernihallintoon tai palvelualueille ja näiden vaikutus käyttötalouteen on 1,9 milj. euroa vuonna 2020. Tavoiteltavat käyttötalous- ja investointisäästöt sisältyvät talousarviolukuihin ja niiden toteutumista seurataan osana talousarvion seurantaa. Päivitetyllä toiminnan ja talouden tasapaino-ohjelmalla 2019–2022 tavoitellaan tuottavuushyötyjä vuonna 2020 sivistyksen palvelualueella mm. alla kuvatuin toimenpitein.

Tasapaino-ohjelmaan sisältyvää Palveluohjelman asiakaslähtöisyyttä edistetään palveluneuvontaa ja -ohjausta tehostamalla sekä parantamalla ja lisäämällä sähköisiä palveluja. Uusia sähköisiä palveluja on suunnitteilla seuraavasti: opiskelijoiden hakulomakkeet ja chat-palvelu, avustuskäytännöt, tilavaraukset, tilojen käyttöoikeudet sekä osin Wellamo-opiston laskutus. Päijät-Hämeen hyvinvointiyhtymän kanssa valmistellaan sosiaali- ja terveystoimen ja sivistyksen palvelualueen yhteistyönä perhekeskusmallia, jolla tuetaan perheiden, nuorten ja lasten sosiaalipalvelujen saatavuutta ja vastataan kasvaneeseen kysyntään.

Palvelualueen asiakaspalvelu- ja neuvontapalveluista osa keskitetään Palvelutorille. Asiakaspalvelun keskittäminen tukee saatavuutta ja sillä tavoitellaan jatkossa 2–3 henkilötyövuoden vähenemistä koko kaupunkitasolla. Asiakaspalvelun saatavuutta parannetaan myös lisäämällä kirjastojen roolia palveluneuvonnan ja -ohjauksen lähipalveluna sekä Museokioski-konseptin hyödyntämisellä kuntalaisten tiedotuskanavana ja kohtaamispaikkana. Ikäihmisten tietoteknistä osaamista tuetaan kiertävän palveluneuvojan toiminnalla, joka antaa valmiudet mm. kaupungin sähköisten palvelujen käytölle.

Resurssien osalta panostetaan henkilöstön työhyvinvointia tukeviin toimiin sairauspoissaolojen vähentämiseksi 1,1 päivällä jo vuonna 2019 (2017: 13,9 päivää / 2019: 12,8 päivää). Sijaisten käyttöä rajoitetaan ja vähennetään palvelualueen palveluyksiköissä. Rajoitus ei koske opettajien sijaisuuksia.

Yksityisen varhaiskasvatuksen osuus kasvaa valtuuston linjauksen mukaisesti tuottaen säästöä investointikustannuksiin. Ulkoliikuntapaikkojen palveluverkkosuunnitelma uudistetaan yhdessä kaupunkiympäristön palvelualueen kanssa. Tilankäyttö tehostuu investointiohjelman toteutuksen mukaisesti, mutta tehostamisen taloudelliset hyödyt näkyvät vasta taloussuunnitelmakauden jälkeen.

Päijät-Hämeen Ateriapalvelut Oy:n kanssa tehdään selvitys oppilasruokailun järjestämisestä siten, että toimintaan liittyvä arvonlisäverokäsittely on kaupungille mahdollisimman kustannustehokas. Tuotteistusosaamista ja tietoisuutta taloudesta lisätään.

6. Strategia ja toiminnalliset tavoitteet

Sivistyksen palvelualueen vuoden 2020 kärkitoimenpiteet:

1. LAHTI OPISKELUKAUPUNKI

Kärkihanke lyhyesti: Kärkihankkeen tavoitteena on kehittää Lahtea innostavana, ainutlaatuisena ja innovatiivisena opiskelukaupunkina. Euroopan ympäristöpääkaupunki 2021 -voitto kytkeytyy vahvasti kärkihankkeen toimenpiteisiin tarjoten opiskelijoille uniikkeja oppimis- mahdollisuuksia ja oppilaitoksille uudenlaisen tilaisuuden tehdä yhteistyötä toistensa, kaupungin ja alueen yritysten kanssa. Kärkihankkeessa toteutetaan toimenpiteitä, jotka edistävät kaupungin vetovoimaa, lisäävät tietoa kaupungin koulutustarjonnasta, kehittävät oppilaitosten välistä yhteistyötä ja kasvattavat kaupungin innovaatiopotentiaalia. Niemen aluetta hyödynnetään kokeilualustana kaupungin kestävien liikkumisratkaisujen kehittämisessä ja kaupungin kampusalueita kehitetään aktiivisesti.

Palvelualueen toimenp.	Mittari	Lähtö/ tavoitetaso	Käyttösuunnitelman toimenpiteet
Vahvistetaan varhaiskasvatuksen, perusopetuksen ja toisen asteen yhteistyötä alueen korkeakoulujen kanssa. (Sivi)	- Junior University -mallin kehittäminen Lahden alueelle	- Malli valmis pilotoitavaksi syksyllä 2020	- Vuonna 2020 hankkeelle ei ole erillisiä määrärahavaroja, asiaa edistetään olemassa olevilla resursseilla. Vuoden 2021 osalta kartoitetaan määräraha-tarpeet.
Vastuhenkilö: Tiina Granqvist			

2. LUONNOLLISESTI LIIKKEESSÄ

Kärkihanke lyhyesti: Kärkihankkeen tavoitteena on luoda vahva ja yhdessä suunniteltu visio keskustan liikennejärjestelmän kehittämiseksi ja sitä tukeva kestävä liikunnan visio. Keskustan liikennejärjestelmän visio tähtää kaupunkistrategian vuoteen 2030 ja osaltaan luo puitteet viihtyisään ja sujuvaan liikkumiseen kasvavassa kaupungissa. Hankkeessa kasvatetaan palveluiden saavutettavuutta kävelen, pyöräillen ja julkisia kulkuneuvoja käyttäen. Kärkihanke nivoutuu osaksi kestävä kaupunkiliikunnan ohjelman (SUMP) työtä. Ympäristöpääkaupunkivuonna nostetaan esiin toteutuneita toimenpiteitä.

Palvelualueen toimenpide	Mittari	Lähtö- / tavoitetaso	Käyttösuunnitelman toimenpiteet
Kehitetään koulujen ja päiväkotien kestävä liikunnan suunnitelmat ja asennekasvatus liikuntamyönteiseksi (Sivi)	- Tehdyt liikkumissuunnitelmat - Kulkumuotojakauma koulumatkoilla	- 2021: Suurin osa alle 3km matkoista kuljetaan muuten kuin autolla (koulumatkakysely) - 2020: Liikkumissuunnitelmien tekoaste/koulujen määrä	Sivi; viestinnälliset mahdollisuudet tukea huoltajien valintaa, miten liikkuminen päiväkotin tai kouluun järjestetään. Toisaalta toiminnallinen oppiminen ja ympäristönäkökulmat varhaiskasvatussuunnitelmissa ja opetussuunnitelmissa Kymppi: Selvitetään, miten julkisen liikenteen verkko ja toisaalta kevyen liikenteen väylät tukevat tavoitteen toteutumista.
Toteutetaan pyöräpiste yhteistyössä nuorisopalvelujen kanssa (Kymp ja Sivi)	- Pyöräpisteen toiminta alkaa 2021	- 2020: Tila olemassa, vastuut sovittu ja suunnitelma tehty - 2021: toiminta alkaa	Toimenpiteeseen vaikuttaa työllisyysasioiden uudelleen organisointi. Toimenpiteet selvitetään, kun vastuutaho on nimetty. Kymppi: Vuonna 2020 suunnitellaan yhdessä siviin kanssa pyöräpiste, selvitetään sijainti ja tila sekä toimintamalli. V. 2021 pyöräpisteen avaus
Vastuhenkilö: Lassi Kilponen			
Vastuhenkilö (sivi): Vastuhenkilö nimetään, kun työllisyysasioiden organisointi selviää			
Vastuhenkilö (kymppi): Anna Huttunen			

3.YRITYSTEN LAHTI

Kärkihanke lyhyesti: Kaupungin toimijoiden tavoitteena on tunnistaa tehokkaasti erityyppisten ja erikokoisten yritysten palvelutarpeet. Kärkihankkeen myötä kaupungin palveluita voidaan segmentoida jatkossa paremmin erilaisia yrityksiä palvelevaksi kokonaisuudeksi. Hanke vie eteenpäin kaupungin yritysystävällisyyttä käytännössä edistäviä toimintamalleja ja parantaa osaavan työvoiman saatavuutta. Kärkihankkeessa toteutetaan myös maankäytön suunnittelua, jonka tavoitteena on monipuolinen ja sijainniltaan kiinnostava tonttitarjonta.

Palvelualueen toimenpide	Mittari	Lähtö- / tavoitetaso	Käyttösuunnitelman toimenpiteet
Kehitetään yrittäjyyskasvatusta (Sivi)	- Yrittäjyyskasvatuskoulutukseen osallistuneiden opettajien/ ohjaajien määrä	- Väh. 50 % opettajista/ ohjaajista osallistunut	Opettajille/ ohjaajille järjestetään yrittäjyyskasvatuskoulutusta
Vastuhenkilö: Heikki Turunen	- Jatketaan yrittäjyyskasvatuksen koordinoinnin resursointia	- 1 henkilö resursoitu	Jatketaan yrittäjyyskasvatuskoordinaattorin 30.6. päättyvää sopimusta

4.PALVELUTORI

Kärkihanke lyhyesti: Palvelutorin lähtökohtana on julkisten palveluiden palvelukonsepti, joka sujuvoittaa kuntalaisten arkea, helpottaa julkisten palvelujen kestävästä käyttämisestä, lisää palvelujen tasavertaista saavutettavuutta ja mahdollistaa palvelukehityksen joustavuuden. Palvelukokonaisuus laajenee Palvelutorin II-vaiheessa Kauppakeskus Triossa vuosien 2020-2021 aikana. Yhteisten toimintatapojen syventäminen, kaupungin ja muiden toimijoiden palvelujen yhteensovittaminen ja siitä syntyvien synergiaetujen hyödyntäminen mahdollistaa kuntalaisille paremman asiakaskokemuksen ja paremman asiakastytyväisyyden julkisiin palveluihin ja niiden saavutettavuuteen tulevaisuudessa. Palvelutori osallistavana toimintapaikkana toimii myös vahvana hyvinvointia, yhteisöllisyyttä ja osallisuutta tukevana alustana asukkaille, yhdistyksille, yrityksille ja oppilaitoksille.

Palvelualueen toimenpide	Mittari	Lähtö- / tavoitetaso	Käyttösuunnitelman toimenpiteet
Keskitetään tilanvarauksen liittyvien avainten luovutus Palvelutorille (koulut, päiväkodit ja AKI-kerhot) (Sivi)	- Avainten luovutusten toimintamallin luominen	- Toimintamallissa olevat kiinteistöt määritelty ja malli käytössä	Tilakeskus koordinoi tavoitteen toteuttamista
Vastuhenkilö nimetään tilakeskuksesta			
Määritellään Palvelutori tukemaan nuorta elämän eri vaiheissa ja ennaltaehkäisemään syrjäytymisen ongelmia (Sivi)	- Nuorille kohdennetut tapahtumat ja tilaisuudet palvelutorilla	- Nuorille suunnatut palvelut ja tilat määritelty Palvelutorilla. - Nuorille kohdistettujen tapahtumien ja tilaisuuksien määrä ja jatkuvuus Palvelutorilla	Toimenpiteeseen vaikuttaa työllisyysasioiden uudelleen organisointi. Toimenpiteet selvitetään, kun vastuutaho on nimetty.
Vastuhenkilö: Vastuhenkilö nimetään, kun työllisyysasioiden organisointi selviää			

5. LASTEN JA NUORTEN HYVINVOINTI

Kärkihanke lyhyesti: Vahvistamme yhdessä tekemällä lasten ja nuorten hyvinvointia edistävää toimintamallia. Toteutamme maakunnallista lasten ja nuorten hyvinvointisuunnitelmaa. Toteutamme Lahden mallin – lasten ja nuorten harrastustakuuseen. Suunnittelemme uusia oppimisympäristöjä sekä kaupunkiympäristöä ja leikkialueita yhdessä lasten ja nuorten kanssa uusia ja innostavia menetelmiä hyödyntäen.

Palvelualueen toimenpide	Mittari	Lähtö- / tavoitetaso	Käyttösuunnitelman toimenpiteet
<p>EHKÄISEVÄN HYVINVOINTIYHTEISTYÖN KEHITTÄMINEN</p> <p>Jatketaan alueellisen hyvinvointiyhteistyön kehittämistä yhdessä Päijät-Hämeen hyvinvointiyhtymän kanssa (perhekeskus-toimintamalli, alueellisen hyvinvointityön organisointi) (Sivi)</p> <p>Laajennetaan lapsivaikutusten arviointia, osallistamista ja kuulemistä. (Sivi)</p> <p>Vastuuhenkilö: Lassi Kilponen</p>	<ul style="list-style-type: none"> - Alueellisen hyvinvointiyhteistyön toteutuminen (toimintasuunnitelmat, toteutunut toiminta) - Perhekeskus-toimintamallin organisoituminen (Phhyky ja alueellinen hyvinvointiyhteistyö, toteutunut toiminta) - Lapsivaikutusten toteutuminen osana vaikutusten arviointia suunnittelussa ja päätöksenteossa 	<ul style="list-style-type: none"> - Lähtötaso: Lahden kaupungin alueellinen yhteistyö toteutuu toimintasuunnitelmien mukaisesti - Tavoitetaso: Perhekeskus-toimintamalli on otettu käyttöön Phhykyn ja kaupungin varhaiskasvatuksen, perusopetuksen ja oppilashuollon yhteistyössä - Lapsivaikutusten arviointi sisältyy päätöksentekoprosessiin kaikissa merkittävissä lapsia ja nuoria koskevissa asioissa 	<p>Yhdessä tekemisen lisääminen hykin kansa asiakasrajapinnoissa ja esimiestyössä</p> <ul style="list-style-type: none"> - yhteisen systemisen työskentelyotteen koulutus - yhteisten avainprosessien tunnistaminen ja kuvaaminen - Lapsiperhepalveluiden ulkoisen arvioinnin (THL) hyödyntäminen yhteisessä tavoiteasettelussa: yhteisten toimenpiteiden löytäminen <p>Koulutuksen järjestäminen ja prosessin täsmentäminen lapsivaikutusten arvioinnin yleistymiseksi osana päätöksentekoprosessia myös muissa kuin Sivistyslautakunnan päätöksissä.</p>
<p>LASTEN HARRASTUSTAKUUN TOTEUTTAMINEN</p> <p>Toteutetaan Lahden malli –lasten ja nuorten harrastustakuusta (yhteistyössä yhdistykset, yhteisöt, järjestöt) (Sivi)</p> <p>Vastuuhenkilö: Tiina Granqvist</p>	<ul style="list-style-type: none"> - Harrastustakuun suunnitelma - Harrastustakuun toteutuminen; lasten ja nuorten omaehtoisen harrastamisen %-osuus 	<ul style="list-style-type: none"> - Kaupunkitasoinen harrastustakuun suunnitelma ja organisoituminen valmis - Jokaisella lapsella ja nuorella mahdollisuus yhteen itseä kiinnostavaan harrastukseen (suunnitelman tavoite) 	<p>Perustetaan harrastustakuun toteuttamiseksi työryhmä ja ohjausryhmä. Tehdään suunnitelma, jolla haetaan OKM:n rahoitusta harrastustakuun toteuttamiseksi</p>
<p>LASTEN HARRASTUSTAKUUN TOTEUTTAMINEN</p> <p>Luodaan yhteistyömalli lasten ja nuorten liikkumisalueiden suunnittelussa ja kunnossapidossa (<u>Kymp</u>, koha, sivi)</p> <p>Vastuuhenkilö: Sivi: Tommi Lanki, Kymppe: Kirsi Kujala Koha: Jouni Arola</p>	<ul style="list-style-type: none"> - Yhteinen palveluverkkotarkastelu 	<ul style="list-style-type: none"> - Palveluverkkotarkastelu valmis - Kartoitetaan päällekkäiset toiminnot ja laaditaan toimenpideohjelma palveluverkkotarkastelun yhteydessä 	<p>Kympin ja sivistyksen yhteinen rakentamissuunnitteluryhmä sekä tilakeskuksen, sivistyksen ja kymppin liikuntarakentamisryhmä päivittävät säännöllisesti ja ympärivuotisesti liikkumisympäristöjen palveluverkkoa ja vastuita.</p> <p>Kaupunkitasoinen palveluverkkotarkastelu ja kehittämissuunnitelma koskien luonto-, liikunta-, puisto- ja kiinteistöjen ulkoilun ja liikunnan matalan kynnyksen palveluita. Vaikutus taloussuunnitelmaan.</p>

7. Palvelualueen yhteiskustannukset

Sitova toimintakate

Palvelualueen yhteiskustannukset	TP 2018	TA+LTA:t 2019	TA 2020	TS 2021	TS 2022
Menot	2 730 945	1 889 700	2 197 700	2 111 400	2 115 600
Tulot	1 766 409	1 076 400	1 090 400	1 104 600	1 118 900
Toimintakate	-964 536	-813 300	-1 107 300	-1 006 800	-996 700

Henkilöstö

Henkilöstösuunnitelma (palkalliset henkilötyövuodet)	TP 2018	TA+LTA 2019	TA 2020	TS 2021	TS 2022
Palvelualueen yhteiskustannukset	16	20	22	22	22
Muutos		4	2	0	0

*2018 luvut poikkeavat tilinpäätöksessä esitetystä laskentatavan muutoksen vuoksi.

Toiminta-ajatus

Sivistyksen palvelualueella johtaa sivistysjohtaja ja palvelualueen hallinnolliset tukipalvelut on keskitetty konsernihallintoon. Sivistyksen palvelualueen yhteiskustannuksiin sisältyy palvelualueen kahden lautakunnan ja palvelualueen yhteiskustannusten käyttömenot, sivistystoimen seudullisen kehittämisen käyttömenot ja -tulot sekä ulkoiset hankerahoitukset. Palvelualueen yhteiskustannusten talousarvio on nettositova liittyen ulkoisten hankerahoitusten järjestelyihin.

Sivistyksen palvelualueen yhteiskustannuksissa toimii seudullinen kehittämissyksikkö, jonka vastuulla on koko maakunnan sivistyspalvelutuotannon tavoitteellisen kehittämisen kokonaiskoordinointi ja kuntien sivistystoimijoiden yhteistyön ylläpitäminen. Seudullinen kehittämissyksikkö hallinnoi ja koordinoi ulkopuolisella hankerahoituksella toteutettavia seudullisia kehittämissuunnitelmia ja tekee tiivistä verkostoyhteistyötä muiden alueen toimijoiden kanssa. Seudullisella sivistyspalvelujen kehittämistyöllä tähdätään Päijät-Hämeen alueen kilpailuaseman vahvistamiseen suhteessa muihin alueisiin.

Erityiset määrärahavaraukset

Palvelualueen yhteiskustannusten erityiset määrärahavaraukset	2019	2020
Jakamaton avustuspäärahava (sivistyslautakunta, liikunta- ja kulttuurilautakunta) *jaetaan sivistysjohtajan päätöksellä	10 000	10 000
Lautakuntatyöskentely ja sähköinen kokoushallinta (sivistyslautakunta, liikunta- ja kulttuurilautakunta)	100 000	100 000
Varhaisen tuen mukainen työhön uudelleen sijoittamisen malli	50 000	50 000
NOVU-pohjoismaisten ystävyyskaupunkien kulttuuriviikon tukeminen	30 000	43 000
Taidekoordinaattorin palkkaaminen 2 vuoden määräajaksi, julkisen taiteen periaateohjelma. Palkkakustannukset jaetaan KYMPin kanssa		15 000

8. Lasten ja nuorten kasvun -vastuualue

Vastuualue sisältää varhaiskasvatuksen, perusopetuksen ja nuorisopalveluiden palveluyksiköiden toiminnan, kerho- ja harrastetoiminnan, kuraattori- ja psykologipalvelut sekä yhteiset palvelut -yksikön käyttömenot.

Lasten ja nuorten kasvu -sitovuus

Sitova määräraha ja tuloarvio

Lasten ja nuorten kasvu vastuualue (sitovuus)	TP 2018	TA+LTA:t 2019	TA 2020	TS 2021	TS 2022
Menot	170 808 213	181 407 900	186 420 400	189 884 500	193 661 800
Tulot	9 891 902	9 223 400	9 726 500	9 868 700	10 012 600
Toimintakate	-160 916 311	-172 184 500	-176 693 900	-180 015 800	-183 649 200
Lasten ja nuorten kasvu	TP 2018	TA+LTA:t 2019	TA 2020		
Menot	3 610 330	4 928 500	4 839 700		
Tulot	403 618	77 300	78 300		
Toimintakate	-3 206 713	-4 851 200	-4 761 400		
Varhaiskasvatus	TP 2018	TA+LTA:t 2019	TA 2020		
Menot	65 440 966	68 434 300	70 230 600		
Tulot	4 707 874	4 551 300	4 798 400		
Toimintakate	-60 733 092	-63 883 000	-65 432 200		
Perusopetus	TP 2018	TA+LTA:t 2019	TA 2020		
Menot	96 615 471	102 190 300	105 280 900		
Tulot	3 961 332	3 992 100	4 138 000		
Toimintakate	-92 654 140	-98 198 200	-101 142 900		
Nuorisopalvelut	TP 2018	TA+LTA:t 2019	TA 2020		
Menot	5 141 445	5 854 800	6 069 200		
Tulot	819 078	602 700	711 800		
Toimintakate	-4 322 367	-5 252 100	-5 357 400		

Henkilöstö

Henkilöstösuunnitelma (palkalliset henkilötyövuodet)	TP 2018	TA+LTA 2019	TA 2020	TS 2021	TS 2022
Lasten ja nuorten kasvu vastuualue	1 995	1 998	2 049	2 049	2 048
Muutos		3	51	0	-1
Lasten ja nuorten kasvu yhteiset	50	51	65	60	59
Muutos		1	14	-5	-1
Varhaiskasvatuspalvelut	926	920	933	938	938
Muutos		-6	13	5	0
Perusopetuspalvelut	929	937	961	961	961
Muutos		8	24	0	0
Nuorisopalvelut	90	90	90	90	90
Muutos		0	0	0	0

*2018 luvut poikkeavat tilinpäätöksessä esitetystä laskentatavan muutoksen vuoksi.

Toiminta-ajatus

Vastuualueen yhteinen palvelutuotanto lisää lasten, nuorten ja perheiden hyvinvointia.

Vastuualueen keskeisinä tehtävinä ovat hyvinvointityön edistäminen kaupunkitasolla sekä palveluyksiköiden yhteisten prosessien ja alueellisen yhteistyön kehittäminen ja koordinointi.

Lasten ja nuorten kasvun -vastuualueen toimijoiden yhteistyö toteutuu ydinprosessien mukaisesti.

Ydinprosessit ovat

1. Hyvä oppiminen ja kasvu
2. Osallisuus ja yhteisöllisyys
3. Hyvinvointi ja turvallisuus

Toimintasuunnitelma ja toimenpiteet omien tavoitteiden toteuttamiseksi

Vuoden 2020 toiminnan suunnittelussa ja kehittämistyössä keskitytään Lahden kaupungin strategian kärkihankkeiden tavoitteiden toteuttamiseen, erityisesti Lasten ja nuorten hyvinvoinnin kärkihankkeeseen.

Vuonna 2018 hyväksytty lasten ja nuorten kasvun palveluverkkosuunnitelma sisältää palveluverkkoon ja toimitiloihin liittyvät muutostarpeet eri palvelualueilla. Palveluverkkosuunnitelma ohjaa Sivistyksen palvelualueen ja Tilakeskuksen pitkän aikavälin suunnittelua ja yhteistyötä, muutokset huomioidaan talousarvioon sisältyvässä investointiohjelmassa sekä toimintayksikkökohtaisissa erillispäätöksissä (SivLa). Vuoden 2020 aikana tarkistetaan ja päivitetään vuoden 2018 palveluverkkosuunnitelma, erityisesti huomioidaan lasten määrän kehitys eri palvelualueilla sekä uudet aluekohtaiset väestöennusteet. Palveluverkkosuunnitelman ohella jatketaan aikaisemmin päätettyjen hallinnollisten yhdistymisten ja palveluverkkomuutosten ja rakennushankkeiden toteutusta, suunnittelua ja työyhteisöjen tukiprosesseja. Taloussuunnittelukaudella valmistuu useita varhaiskasvatuksen, perusopetuksen ja nuorisopalveluiden uusia toimitiloja.

Alle kouluikäisten lasten määrän on arvioitu kasvavan palveluverkkosuunnitelman tarkastelujaksolla n. 200 lapsella. Perusopetuksen oppilasmäärän ennustetaan lisääntyvän noin 150 oppilaalla vuonna 2020. Vuoden 2019 syksyn oppilasmäärä on 10 460 oppilasta ja vuoden 2020 ennakoitu oppilasmäärä noin 10 600 oppilasta.

Talousarviossa huomioidaan uudistetun talousohjelman vaikutukset ja toimenpiteet. Uusien ja peruskorjattujen päiväkotien, koulujen ja nuorisotilojen vuokratkustannusten lisäys, varhaiskasvatuksen palvelukysynnän kasvu sekä perusopetuksen oppilasmäärän kasvu on huomioitu talousarvion laadinnassa ja sisällytetty talousarvioraamiin.

Lahden kaupungin strategian kärkihankkeet ohjaavat vastuualueen toiminnan kehittämistyötä yhdessä uudistetun lasten ja nuorten hyvinvointisuunnitelman kanssa. Tavoitteet ja toimenpiteet huomioidaan palveluyksiköiden toiminnassa ja talousarvion käyttösuunnitelman toiminnallisissa tavoitteissa. Vuoden 2020 erillisinä kehittämiskohteina ovat Lahden malli -lasten ja nuorten harrastustakuun toteuttaminen sekä Euroopan Ympäristöpääkaupunki 2021 -vuoteen valmistautuminen kaikkia toimintayksiköitä koskien.

Uudistettujen varhaiskasvatuslain, varhaiskasvatussuunnitelman, esi- ja perusopetuksen opetussuunnitelman huomioiminen ja toteuttaminen edellyttävät pitkäjänteistä ja vaikuttavaa kehittämistyötä ja toimintakulttuurin uudistumista. Vastuualueella huomioidaan uuden hallitusohjelman vaikutukset lasten ja nuorten palveluiden järjestämiseen. Hallitusohjelmaan kirjatut oppivelvollisuuden muutos, tasa-arvoisen vuorovanhemmouden tukeminen, esi- ja alkuopetuksen yhtenäinen toimintakokonaisuus sekä muutokset varhaiskasvatuksen ryhmäkoossa huomioidaan ja ennakoitaan talouden ja toiminnan suunnittelussa.

Lasten ja nuorten kasvun vastuualueella jatketaan alueellisen hyvinvointiyhteistyön kehittämistä yhdessä Päijät-Hämeen hyvinvointiyhtymän kanssa (perhekeskus-toimintamalli, alueellisen hyvinvointityön organisointi). Varhaiskasvatuksen, perusopetuksen, nuorisopalveluiden ja oppilashuollon toimijat yhdessä perhekeskusmallin kanssa muodostavat varhaisen, oikea-aikaisen ja yksilöllisen tuen lapsille, nuorille ja perheille. Alueelliset hyvinvointiryhmät varmistavat moniammatillisen yhteistyön toteutumisen alueellaan. Toimijoiden yhteistyö on suunnitelmallista, tavoitteellista ja vaikuttavaa. Sivistyksen palvelualueella valmistellaan esitys lasten ja nuorten kasvun vastuualueen alueellisen toiminnan uudesta toimintamallista. Esitys tuodaan Sivistyslautakunnan päätettäväksi vuoden 2020 loppuun mennessä.

Lahti jatkaa Lapsiystävällinen kunta -toimintamallin kehittämistä. Pääkehittämiskohde on 2014–2015 aloitetun lapsivaikutusten arvioinnin kehittäminen kaupungin päätöksenteon valmistelussa. Edelleen kehittämiskohteina ovat lapsen oikeuksien tunnetuksi tekeminen sekä lasten ja nuorten yhdenvertaisen osallisuuden ja positiivisen vuorovaikutuskulttuurin kehittäminen. Lapsiystävällinen kunta -mallin kehittämiskohteet sisältyvät Päijät-Hämeen lasten ja nuorten hyvinvointisuunnitelman tavoitteisiin.

Lasten ja nuorten kasvu yhteiset palvelut

Toiminta-ajatus

Lasten ja nuorten kasvun yhteiskustannukset koostuvat vastualueen yhteisten kustannusten lisäksi koulujen aamu- ja iltapäivätoiminnasta, maahanmuuttajien opetuksesta sekä psykologi- ja kuraattoripalveluista.

Erityiset määrärahavaraukset

Sivistyslautakunnan jaettavat avustukset	2019	2020
Lahden 4H -yhdistykselle Yli-Marolan kotieläinpiha	38 600	38 600
Lahden Seudun Nuorisoasunnot ry	47 400	47 400

Varhaiskasvatuspalvelut

Toiminta-ajatus

Varhaiskasvatuksella tarkoitetaan lapsen suunnitelmallista ja tavoitteellista kasvatuksen, opetuksen ja hoidon kokonaisuutta, jossa painottuu erityisesti pedagogiikka. Varhaiskasvatuksen toimintamuotoja ovat päiväkotitoiminta, perhepäivähoito ja avoin varhaiskasvatustoiminta. Kaupunki huolehtii siitä, että varhaiskasvatusta on saatavissa lasten ja perheiden tarpeen mukaan.

Varhaiskasvatuspalvelujen tehtävänä on vastata varhaiskasvatuksen ja esiopetuksen järjestämisestä, yksityisen varhaiskasvatuksen valvonnasta sekä yksityisen hoidon ja lasten kotihoidon tuista. Toimintayksiköitä ovat päiväkodit.

Varhaiskasvatuspalvelujen toiminta-ajatuksena on tarjota lahtelaisille lapsiperheille laadukasta varhaiskasvatusta ja esiopetusta perheiden tarpeita vastaavasti. Lapsen tasapainoinen kehitys ja hyvinvointi turvataan huomioiden lapsen yksilölliset lähtökohdat ja tarpeet sekä toiminnassa että oppimisympäristön rakentamisessa. Toiminta perustuu lasten, vanhempien ja henkilökunnan väliin avoimeen vuorovaikutukseen, jossa otetaan huomioon vanhempien ja henkilökunnan erilaiset roolit kasvattajina.

Toimintasuunnitelma ja toimenpiteet omien tavoitteiden toteuttamiseksi

Lakisääteinen varhaiskasvatuksen ja esiopetuksen järjestäminen on yhteydessä alle kouluikäisten lasten määrän kehitykseen sekä vanhempien tekemiin valintoihin.

Laissa säädetään subjektiivisesta oikeudesta saada päivähoitopaikka neljän kuukauden sisällä hakemuksen jättämisestä tai kahden viikon sisällä hakemuksen jättämisestä, jos kyseessä on ennakoimaton opiskelun tai työn aloittaminen. Opiskelun tai työn perusteella vanhemmilla on myös oikeus ilt-, viikonloppu- tai vuorohoitopaikkaan. Varhaiskasvatuspaikkojen määrää tarkasteltaessa reunaehtona on lakisääteisen veloitteen täytyminen. Toimintaympäristön kehitys viittaa valtakunnallisen kehityksen mukaan syntyyvyyden alenemiseen ja lisäksi alle kouluikäisten lasten määrään vaikuttaa myös lapsiperheiden muuttokehitys Lahteen.

Toisaalta osallistumisasteen ennakoitu kasvu lisää kysyntää. Valtakunnallisesti varhaiskasvatuksen maksujen alentamisella on pyritty varhaiskasvatuksen osallistumisasteen lisäämiseen ja sen on arvioitu lisäävän kysyntää myös Lahdessa, jonka strategiassa tavoitteena on varhaiskasvatuksen piirissä olevien yli kolmevuotiaiden lasten määrän merkittävä kasvu. Lahti osallistuu ajalla 1.8.2019 - 31.7.2020 viisivuotiaiden lasten maksuttoman varhaiskasvatuksen kokeiluun. Kokeilun vaikutukset arvioidaan ja päätetään kokeilun mahdollisesta jatkosta. Kaupunginvaltuusto on aiemmin päättänyt subjektiivisen oikeuden palauttamisesta aieman lain mukaiseksi ja myös ryhmäkoot palautuvat aiemman lain mukaisiksi.

Varhaiskasvatuksen kysyntään vaikuttaa lasten määrän kehityksen lisäksi vanhempien valinnat. Vanhemmilla on lastensa ensisijainen kasvatusoikeus ja -vastuu, ja yhteiskunnan tarjoamat varhaiskasvatuspalvelut tukevat lapsen kotikasvatusta. Varhaiskasvatukseen hakeutumiseen vaikuttavat monet yhteiskunnalliset sekä perheiden elämäntilanteisiin liittyvät tarpeet ja arvot sekä hoitomuo-doista perheelle aiheutuvat kustannukset. Esimerkiksi taloudellisella ja työllisyystilanteella on vaikutusta varhaiskasvatuksen kysyntään. Koko ikäluokka ei käytä varhaiskasvatuspalveluja, joten vanhempien valinnat ratkaisevat todellisen palvelujen tarpeen. Vanhempien valinnat vaikuttavat myös palvelurakenteeseen sekä siitä aiheutuviin kustannuksiin. Valinnan mahdollisuuksina päiväkotien rinnalla tuodaan vaihtoehtoina esiin perhepäivähoito, avoin varhaiskasvatus, yksityinen varhaiskasvatus, kotihoito sekä seurakunnan ja järjestöjen tarjoamat palvelut. Kaupunginvaltuusto on linjannut yksityisen varhaiskasvatuksen osuuden kasvun ja sen voimakas laajeneminen on tuonut vanhemmille lisää vaihtoehtoja. Palvelusetelimallin vaikutukset arvioidaan.

Investointitarvetta ovat ylläpitäneet päiväkotien vanhenevat ja peruskorjausta tarvitsevat tilat sekä perhepäivähoitopaikkojen väheneminen. Palveluverkkosuunnitelma päivitetään ja sen tavoitteena on palvelujen alueellinen saatavuus ja riittävyys siten, että yksityisen varhaiskasvatuksen osuuden kasvu on enintään noin 30 prosenttia verrattuna julkiseen varhaiskasvatukseen. Palveluverkkosuunnitelman mukaisesti peruskorjataan tai uudisrakennetaan palveluverkossa säilyviä yksiköitä ja samalla luovutaan käytöstä pois jäävistä yksiköistä.

Mustikkamäen päiväkoti tulee toimimaan Lähteen päiväkodin nimellä Lähteen valmistuvassa monitoimitalossa ja käytöstä jää pois Kerinkallion päiväkoti. Humpulan päiväkodille valmistuu uudisrakennus kaupungin keskustaan ja Onnelantien päiväkoti yhdistyy hallinnollisesti läheiseen Villa Piiparin päiväkotiin. Metsäkankaan ja Riihelän päiväkotien esiopetusryhmät toimivat Kärpäsen ja Kaskkamäen koulujen yhteydessä olevissa tiloissa. Timonkadun päiväkoti toimii väistötiloissa Mukkulan koulun läheisyydessä ja päiväkodin nimi muuttuu Mukkulan päiväkodiksi. Osa päiväkodeista siirtyy väistötiloihin ja niiden peruskorjausta tai uudisrakennusta suunnitellaan. Varhaiskasvatuksen kysyntään vastaamiseksi varaudutaan tarvittaessa lisäryhmin. Avoin varhaiskasvatus siirtyy varhaiskasvatuspalvelujen yhteyteen.

Varhaiskasvatuksen valtakunnallisen kehittämisohjelman mukaisesti pyritään luomaan tasa-arvoisia ja joustavia edellytyksiä oppimispoluille, edistämään oppimisen tukea sekä kiinnittämään huomiota varhaiskasvatuksen laatuun.

Perusopetus

Perusopetuksen tehtäväalue sisältää peruskoulun sekä koululaisten aamu- ja iltapäivätoiminnan. Perusopetuspalvelut -yksikkö vastaa peruskoulujen opetustyön järjestämisestä, ohjaamisesta, tukemisesta ja kehittämisestä, koulujen oppilashuollosta, oppilaiden hyvinvoinnista ja turvallisuudesta sekä erityisopetuksen ja kieli- ja kulttuuriryhmien opetuspalvelujen järjestämisestä.

Toiminta-ajatus

Perusopetuspalvelut huolehtii kaupungin perusopetuksesta sekä osaltaan esiopetuksesta ja koululaisten aamu- ja iltapäivätoiminnasta hyväksytyjen tavoitteiden mukaisesti. Perusopetus on perusopetuslain mukaista yleissivistävää opetusta, johon osallistumalla suoritetaan lakiin perustuva oppivelvollisuus.

Toimintasuunnitelma ja toimenpiteet omien tavoitteiden toteuttamiseksi

Perusopetuksessa jatketaan uuden opetussuunnitelman mukaisen toimintakulttuurin kehittämistyötä. Kehittäminen resursoidaan pääasiassa hankerahoituksin (OPM:n ja OPH:n kohdennetut valtionavustukset). Perusopetuksen toimintakulttuurin kehittäminen uuden opetussuunnitelman määrittämällä tavalla liittyy tavoitteiltaan Lasten ja nuorten hyvinvointi –kärkihankkeeseen. Lahdessa kehittämistyö toteutetaan Upo-Lahti -hankekokonaisuutena. Hankkeen osa-alueita ovat johtaminen, uuden opetussuunnitelman mukainen toiminta, oppimisen tuen toteuttaminen sekä opetuksen digitalisaatio. Toimintakauden 2019-2020 aikana tuetaan henkilöstön osaamisen kehittämistä erityisesti oppimisen digitalisaation edistämiseksi ja aloitetaan Open Badge -osaamismerkkien koulutukset. Strategian kärkihankkeiden mukaisesti vuoden 2020 aikana jatketaan LUT Junior University -toimintamallin kehittämistä yhdessä korkeakoulutoimijoiden kanssa sekä yrittäjyyskasvatuksen kehittämistä ja tiivistyvä yhteistyötä Niemen alueen toimijoiden kanssa.

Toiminnallisena muutoksena perusopetuksessa aloitettiin elokuussa 2019 ensimmäisen vieraan kielen opetus 1. luokalta alkaen. Vuoden 2020 aikana ja taloussuunnittelukaudella uudistetaan muu kieliohjelma em. muutos huomioiden. Muutokset koskevat 2. vieraan kielen ja niin sanottujen harvinaisten kielten opetusjärjestelyjä. Perusopetuksen tehtävään liittyen tavoitteena on, että jokaiselle peruskoulunsa päättäneelle taataan jatkokoulutusmahdollisuus lukiossa, ammatillisessa koulutuksessa, oppisopimuskoulutuksessa, työpajassa, kuntoutuksessa tai muulla tavoin.

Perusopetuksen järjestämiseen kohdentuu vuoden 2020 talousarviossa yhteensä 2,45 miljoonan euron menonlisäykset vuoteen 2019 verrattuna. Vuoden 2020 talousarvioraamissa on huomioitu oppilasmäärän muutos, henkilöstökustannusten kasvu ja vuokrakustannusten kasvu sekä oppimisen digitalisaation kehittäminen (500 000€). Oppilasmäärän kasvu merkitsee yhteensä 11 henkilötuntivuoden lisäystä perusopetuksen henkilöstömitoitukseen. Aikaisemman talousohjelman purkaminen ja uuden talousohjelman toimenpiteet merkitsevät perusopetuksen järjestämiseen laskennallisesti 696 000 euron taloudellista lisäresurssia vuoteen 2019 verrattuna. Lisäresurssi mahdollistaa koulujen taloudellisen tilanteen ja liikkumavaran tukemisen aikaisempien vuosien säästötoimenpiteiden jälkeen. Lisäresurssi kohdennetaan suoraan koulukohtaisiin budjetteihin ja oppilaskohtaiseen määrärahaan (oppimateriaalien ja -välineiden hankinta ja ajantasaistaminen, oppimisympäristöjen kehittäminen). Lisäksi varataan 1,0 miljoonaa euroa perusopetuksen ryhmäkokojen pienentämiseen, toiminnan laadun varmistamiseen sekä opettajien ja koulunkäyntiavustajien palkkaamiseen. Määrärahaa voidaan käyttää harkinnanvaraisesti ja koulukohtaisesti niissä tilanteissa, joissa alueen oppilasmäärästä ei muodostu tarkoituksenmukaisia opetusryhmiä tai oppimisen ja koulunkäynnin tuen järjestäminen sitä edellyttävät. Vastuualueen sitovuustason ja perusopetuksen talousarvion sisäisenä kohdennuksena Ice Hearts toimintaa voidaan laajentaa elokuusta 2020 alkaen Mukkulan ja Kivimaan alueelle käynnistämällä kaksi uutta Ice hearts-joukkuetta – yksi tyttöjen ja yksi poikien joukkue.

Nuorisopalvelut

Toiminta-ajatus

Nuorisopalvelut edistää nuorten hyvinvointia yhteisöllisellä ja yksilöllisellä tuella ja toiminnalla.

Toimintasuunnitelma ja toimenpiteet omien tavoitteiden toteuttamiseksi

Nuorisopalveluiden toiminnoissa ja palveluissa panostetaan edelleen vaikeissa elämäntilanteissa olevien nuorten tukipalveluihin, etsivään nuorisotyöhön sekä erilaisiin eriarvoistumista ehkäiseviin toimenpiteisiin sekä näihin liittyvän monilaisen yhteistyön kehittämiseen.

Nuorten työllisyyspalveluiden osalta ei ole tietoa miten mahdollinen työllisyyden kuntakokeilu tai kaupungin suunnittelemat organisaatiomuutokset tulevat niihin vaikuttamaan. Nuorisopalveluiden tavoitteena on kuitenkin, että lahtelaisilla nuorilla olisi tulevaisuudessaakin mahdollisuudet laadukkaisiin, riittäviin ja heidän tarpeisiinsa räätälöityihin työllisyyspalveluihin.

Nuorten harraste- ja vapaa-ajantoiminnan lisääminen, koulunuorisotyö, alueellinen nuorisotyö, digitaalinen nuorisotyö sekä liikkuva ja jalkautuva nuorisotyö ovat myös kehittämiskohteina. Eteläisellä alueella käynnistetään nuorten harrastustoiminnan lisäämiseen tähtäävä kokeilu, jolla pyritään vastaamaan harrastetakuun toteuttamiseen. Nuorten osallisuutta ja yhteisöllisyyttä kehitetään ottamalla nuoret mukaan toiminnan suunnitteluun, toteutukseen ja arviointiin aina kun se on mahdollista.

Nuorisopalveluiden palveluverkossa tapahtuu vuonna 2020 muutoksia. Sammonkatu 8:n ja Joutjärven nuorisotalon korvaavista - / väistötiloista päättäminen ja toimintojen uudelleen organisointi sekä Lähteen uuden monitoimitalon nuorisotilan toiminnan aloittaminen syksyllä aiheuttavat haasteita sekä epävarmuutta palveluiden saatavuuteen kuin myös määrällisiin ja laadullisiin tavoitteisiin.

Tärkeimpinä määrällisinä tavoitteina vuodelle 2020 on asetettu osallistuja- ja asiakasmäärätavoite 200 000, työllisyyspalveluja 900 nuorelle sekä suunnitelmallista tukea 600 nuorelle.

9. Osaaminen ja tieto -vastuualue

Osaamisen ja tiedon -vastuualueeseen kuuluvat lukiokoulutus, kirjasto- ja tietopalvelut sekä oman nettositovan yksikön muodostava Wellamo-opisto.

Osaaminen ja tieto -sitovuus

Sitova määräraha ja tuloarvio

Osaaminen ja tieto vastuualue (sitovuus)	TP 2018	TA+LTA:t 2019	TA 2020	TS 2021	TS 2022
Menot	21 984 440	22 533 800	23 274 300	23 802 100	24 178 900
Tulot	650 711	745 500	755 200	765 000	775 000
Toimintakate	-21 333 728	-21 788 300	-22 519 100	-23 037 100	-23 403 900
Osaaminen ja tieto yhteiset	TP 2018	TA+LTA:t 2019	TA 2020		
Menot	1 371 244	800 700	818 900		
Tulot	21 643	0	0		
Toimintakate	-1 349 601	-800 700	-818 900		
Lukiokoulutus	TP 2018	TA+LTA:t 2019	TA 2020		
Menot	13 493 012	14 213 000	14 680 600		
Tulot	36 076	52 600	53 300		
Toimintakate	-13 456 935	-14 160 400	-14 627 300		
Kirjasto- ja tietopalvelut	TP 2018	TA+LTA:t 2019	TA 2020		
Menot	7 120 184	7 520 100	7 774 800		
Tulot	592 992	692 900	701 900		
Toimintakate	-6 527 192	-6 827 200	-7 072 900		

Henkilöstö

Henkilöstösuunnitelma (palkalliset henkilötyövuodet)	TP 2018	TA+LTA 2019	TA 2020	TS 2021	TS 2022
Osaaminen ja tieto vastuualue	228	228	226	226	226
Muutos		0	-2	0	0
Osaamisen ja tiedon yhteiset	11	11	0	0	0
Muutos		0	-11	0	0
Lukiokoulutuspalvelut	128	128	132	132	132
Muutos		0	4	0	0
Kirjasto- ja tietopalvelut	89	89	94	94	94
Muutos		0	5	0	0

*2018 luvut poikkeavat tilinpäätöksessä esitetystä laskentatavan muutoksen vuoksi.

Toiminta-ajatus

Osaamisen ja tiedon -vastuualueen toiminnalla pyritään edistämään erilaisia kansalaisvalmiuksia kuten tietoyhteiskunnan vaatimia kansalaistaitoja, monikulttuurisessa ympäristössä toimimisen ja elinikäisen oppimisen taitoja. Vastuualueen yksiköt toimivat myös maakunnallisina kehittäjinä omilla palvelualueillaan.

Toimintasuunnitelma ja toimenpiteet omien tavoitteiden toteuttamiseksi

Sähköisten palveluiden ja sisältöjen sekä maakunnallisen palveluyhteistyön kehittäminen ovat toiminnan painopistealueita. Yksiköiden välistä yhteistyötä toteutetaan mm. tarjoamalla lukiolaisille Wellamo- opiston kursseja ja kouluttamalla opiskelijoita kirjastoammattilaisten toimesta kriittisessä tiedonhaussa.

Kirjastossa ja Wellamo- opistossa edistetään digitalisaation vaatimia taitoja tarjoamalla koulutusta eri kohderyhmille.

Paavolan kampuksen tilojen ja toiminnan suunnittelussa tekevät vastuualueen yksiköt tiivistä yhteistyötä.

Osaaminen ja tieto yhteiset palvelut

Toiminta-ajatus

Osaamisen ja tiedon yhteiskustannukset koostuvat vastuualueen jaettavien avustusten määrärahasta.

Erityiset määrärahavaraukset

Sivistyslautakunnan jaettavat avustukset	2019	2020
Lahden Musiikkiopisto Oy/Lahden Konservatorio	430 500	452 025
Lahden Musiikkikoulun kannatusyhdistys	179 000	187 950
Taiteen perusopetus * määräraha jaetaan taiteen perusopetukseen sekä taiteen perusopetusta antaville oppilaitoksille lautakunnan vahvistamien jakoperusteiden mukaisesti	36 000	37 800
Päijät-Hämeen Urheiluakatemia	28 300	29 715
Lahden Kansanopisto	19 000	19 950
Lahden Tanssiopisto	18 000	18 900
Päijät-Hämeen tutkimusseura ry.	900	945
Taito Häme ry (Taitokeskus Velma)	6 300	6 615
Yhteensä	718 000	753 900

Lukiokoulutus

Toiminta-ajatus

Lahden kaupungin lukiokoulutus järjestää toisen asteen koulutusta, jonka tavoite on erityisesti monipuolisen jatko-opintokelpoisuuden saavuttaminen, mutta myös kaikkien muiden lukiolain asettamien tavoitteiden täyttäminen (Lukiolaki 629/1998 2 §).

Toimintasuunnitelma ja toimenpiteet omien tavoitteiden toteuttamiseksi

Kehitetään uuden opetussuunnitelman mukaista pedagogiikkaa. Painopisteinä yksilöllisen oppimisen edistäminen, monipuolisen arvioinnin kehittäminen ja opiskelijan vastuunoton kasvattaminen.

Kouluterveyskyselyn mukaan suuri osa opiskelijoista kokee lukiokoulutuksen raskaaksi. Tehdyn selvitystyön pohjalta analysoidaan mahdollisuutta opiskelutaakan keventämiseksi.

Toimenpiteet 2020

1. Jatketaan lukio- opetuksen pedagogiikan kehittämistä: opetussuunnitelmasta oppimissuunnitelmaan
 - a. Yksilöllistä oppimista kehitetään uusilla opetusmenetelmillä
 - b. LYhtY- hanke (Lukion yhteisöllisyyttä joustavin yksilöllisin oppimispoluin)
2. Pyritään vähentämään kurssien uusintakokeisiin osallistuneiden määrää
3. Selvitetään mahdollisuutta koordinoida eri kurssien työmääriä siten, että opiskelijoille ei kasaannu saman jakson aikana liikaa "ylimääräisiä" tehtäviä.
4. Kehitetään yritysten ja lukioiden välistä yhteistyötä
 - a. Osallistutaan Tunne työ- suunnittele ura - hankkeeseen (ESR- hanke, Helsingin kaupungin koordinoima)
 - b. Uuden yrittäjyyskasvatussuunnitelman jalkauttaminen
5. Aloitetaan Paavolan kampuksen yhteisen toimintakulttuurin luominen yhdessä kampuksen varhaiskasvatuksen, perusopetuksen ja Wellamo- opiston henkilökunnan kanssa.
6. Neuvotellaan IB- opetuksen tarjoamisesta kiinalaisille opiskelijoille
 - a. Sopimus keväällä 2020, opetus kiinalaisille maksullista
 - b. Ensimmäiset opiskelijat (5-10 opiskelijaa) aloittaisivat mahdollisesti syksyllä 2020
 - c. Varsinainen IB- opetus alkaisi syksyllä 2022
7. Aloitetaan uuden opetussuunnitelman työstäminen
 - a. OPH:lta saatu avustusta 257 000 € uuden opetussuunnitelman rakentamiseen. Vuoden 2020 aikana valmistuu uusi opetussuunnitelma.

Kirjasto- ja tietopalvelut

Toiminta-ajatus

Kirjasto- ja tietopalveluiden toiminta-ajatus

- palvelemme asiakkaitamme tarjoamalla tietoa, elämyksiä ja kohtaamispaikkoja
- tuemme elinikäistä oppimista, henkistä kasvua ja hyvinvointia
- edistämme lukemista, sivistystä ja tietoyhteiskuntataitoja

Kirjastopalveluiden tavoitteina on edistää

1. väestön yhdenvertaisia mahdollisuuksia sivistykseen ja kulttuuriin
2. tiedon saatavuutta ja käyttöä
3. lukemiskulttuuria ja monipuolista lukutaitoa
4. mahdollisuuksia elinikäiseen oppimiseen ja osaamisen kehittämiseen
5. aktiivista kansalaisuutta, demokratiaa ja sananvapautta

Yleisen kirjaston tehtävänä on

- tarjota pääsy aineistoihin, tietoon ja kulttuurisisältöihin
- ylläpitää monipuolista ja uudistuvaa kokoelmaa
- edistää lukemista ja kirjallisuutta
- tarjota tietopalvelua, ohjausta ja tukea tiedon hankintaan ja käyttöön sekä monipuoliseen lukutaitoon
- tarjota tiloja oppimisen, harrastamiseen, työskentelyyn ja kansalaistoimintaan
- edistää yhteiskunnallista ja kulttuurista vuoropuhelua

Toimintasuunnitelma ja toimenpiteet omien tavoitteiden toteuttamiseksi

1. Kirjastopalveluiden omatoimikonseptia laajennetaan Ahtialan kirjaston, Jalkarannan ja Liipolan kirjastopisteiden lisäksi Kärpäsän ja Mukkulan kirjastoihin yhteisöllisyyttä ja osallisuutta edistäen Parasta palvelua omatoimisesti-hankkeen hyvien käytäntöjen pohjalta. Omatoimikirjastot avataan kaikille kirjaston asiakkaille kirjastokortilla ja pin-koodilla käytettäviksi.
2. Launeen kirjaston tulevaisuus varmistetaan edistämällä päätöksentekoa kirjaston nykyisten tilojen peruskorjauksesta ja toiminnallisesta uudistamisesta tai muiden tilojen hankinnasta kirjastokäyttöön läntisen Launeen alueella.
3. Kirjastopalveluiden yhteistyöverkosto kartoitetaan, luodaan uusia kumppanuuksia, suunnitellaan ja toteutetaan kuntalaisia osallistavaa yhteisöllistä toimintaa.
4. Kirjaston asiakasviestintää, näkyvyyttä ja vaikuttajaviestintää edistetään monikanavaisesti ja otetaan käyttöön mm. sähköinen uutiskirje-palvelu.
5. Lahden kaupunginkirjasto osallistuu kumppanina valtakunnalliseen Helsingin kaupunginkirjaston yleisten kirjastojen ympäristöhankkeeseen.
6. Kirjaston e-aineistotarjontaa ja e-aineistojen käyttöä lisätään panostamalla e-aineistojen hankintaan sekä asiakasmarkkinointiin.
7. Kirjaston asiakaspalveluhenkilöstön digiohjaustaidot varmistetaan yleisten kirjastojen valtakunnallisten suositusten mukaisesti ja jatketaan ja kehitetään edelleen monimuotoista kuntalaisten digitaalisten opastusta.

10. Wellamo-opisto, osaaminen ja tieto

Sitova toimintakate

Wellamo-opisto	TP 2018	TA+LTA:t 2019	TA 2020	TS 2021	TS 2022
Menot	3 869 315	4 105 600	4 219 800	4 285 300	4 347 200
Tulot	1 376 253	1 424 900	1 443 400	1 462 200	1 481 200
Toimintakate	-2 493 062	-2 680 700	-2 776 400	-2 823 100	-2 866 000

Henkilöstö

Henkilöstösuunnitelma (palkalliset henkilötyövuodet)	TP 2018	TA+LTA 2019	TA 2020	TS 2021	TS 2022
Wellamo-opisto	104	101	103	103	103
Muutos		-3	2	0	0

*2018 luvut poikkeavat tilinpäätöksessä esitetystä laskentatavan muutoksen vuoksi.

Toiminta-ajatus

Wellamo-opisto järjestää toiminta-alueensa asukkaiden tarpeisiin perustuvaa yleissivistävää koulutusta, joka antaa elämän eri vaiheissa tilaisuuden omaehtoiseen oppimiseen ja itsensä kehittämiseen monipuolisesti eri aineissa. Opisto antaa opetusta taito- ja taideaineissa, kielissä, liikunnassa, tietotekniikassa ja yhteiskunnallisissa aineissa. Wellamo-opistossa on mahdollisuus suorittaa myös yleisiä kielitutkintoja sekä opiskella taiteen perusopetusta. Lahdessa toimiva Taide- ja muotoilukoulu Taika kuuluu Wellamo-opistoon.

Opiston toimialueen muodostavat Lahden kaupungin lisäksi Asikkala, Hollola, Kärkölä, Myrskylä, Orimattila ja Padasjoki.

Toimintasuunnitelma ja toimenpiteet omien tavoitteiden toteuttamiseksi

Wellamo-opisto noudattaa elinikäisen oppimisen periaatteita ja tukee yksilöiden persoonallisuuden monipuolista kehittymistä sekä kykyä toimia yhteisöissä.

- Toteutetaan opiston toimintojen palvelumuotoilua kestäväksi tulevaisuuden teemalla osana Vastuullisesti Wellamosta hanketta. Tavoitteena on, että kokonaisvaltainen vastuullisuus toteutuu laajasti ydintoiminnassa ja viestimme asiasta selkeästi.

11. Liikunnan ja kulttuurin -vastuualue

Liikunnan ja kulttuurin vastuualueen palveluyksiköt ovat: liikuntapalvelut, kansainväliset urheilutapahtumat, kulttuuripalvelut, kaupunginmuseo sekä taseyksiköt kaupunginorkesteri ja kaupunginteatteri. Yksiköt ovat liikunta- ja kulttuurilautakunnan alaisia. Kulttuuripalvelut vastaa oman toimintansa ohella koko vastuualuetta palvelevista yhteisistä toiminnoista. Talousarviossa samaa sitovuustasoa ovat liikunta- ja kulttuuripalveluiden määrärahat sisältäen orkesterille ja teatterille maksettavat avustukset. Kaupunginmuseo, kansainväliset urheilutapahtumat, kaupunginorkesteri ja kaupunginteatteri muodostavat omat nettositovat yksiköt.

Liikunta- ja kulttuuripalvelut -sitovuus

Sitova määräraha ja tuloarvio

Liikunta ja kulttuuri vastuualue (sitovuus)	TP 2018	TA+LTA:t 2019	TA 2020	TS 2021	TS 2022
Menot	28 633 042	29 126 600	30 963 800	31 526 200	32 412 600
Tulot	2 122 384	1 483 100	1 802 400	1 821 900	1 841 700
Toimintakate	-26 510 658	-27 643 500	-29 161 400	-29 704 300	-30 570 900
Kulttuuripalvelut	TP 2018	TA+LTA:t 2019	TA 2020		
Menot	13 096 184	13 459 300	14 637 600		
Tulot	201 277	154 800	156 800		
Toimintakate	-12 894 907	-13 304 500	-14 480 800		
Liikuntapalvelut	TP 2018	TA+LTA:t 2019	TA 2020		
Menot	15 536 928	15 667 300	16 326 200		
Tulot	1 921 107	1 328 300	1 645 600		
Toimintakate	-13 615 821	-14 339 000	-14 680 600		

Henkilöstö

Henkilöstösuunnitelma (palkalliset henkilötyövuodet)	TP 2018	TA+LTA 2019	TA 2020	TS 2021	TS 2022
Liikunta ja kulttuuri vastuualue	67	67	72	72	72
Muutos		0	5	0	0
Kulttuuripalvelut	5	5	5	5	5
Muutos		0	0	0	0
Liikuntapalvelut	62	62	67	67	67
Muutos		0	5	0	0

*2018 luvut poikkeavat tilinpäätöksessä esitetystä laskentatavan muutoksen vuoksi.

Toiminta-ajatus

Vastuualue edistää Lahden vetovoimaisuutta ja tunnettavuutta yksiköidensä toiminnan kautta, hankkeiden avulla ja tukemalla lahdelaisia toimijoita avustuksilla. Erityisenä vastuualueen tehtävänä on koordinoida kulttuurin tukimuotoja ja tapahtumatoimintoja.

Vastuualueen keskeisinä tehtävinä ovat vastuualueen prosessien vetovastuu, markkinointi- ja viestintäyhteistyö, kulttuuri- ja tapahtumapolitiikka, 3. sektorin yhteistyö ja avustuspolitiikka, kansainvälisyysasiat sekä yhteinen toimintajärjestelmätyö.

Toimintasuunnitelma ja toimenpiteet omien tavoitteiden toteuttamiseksi

Vastuualueen palveluyksiköt edistävät kaikkien kaupunkilaisten hyvinvointia. Erityiskohteena ovat lapset ja nuoret. Lastenkulttuuripalveluja kehitetään ja junioritaksoja alennetaan.

Kulttuurijärjestöjen avustukset säilyvät lähes ennallaan. Henkka ja Kivimutka –elokuvatuotantoon osoitetaan 15 000 euron erityisavustus.

Liikuntapalveluiden avustusjärjestelmää kehitetään liikkumattomien kaupunkilaisten aktivoimiseksi. Vähävaraisten perheiden liikuntaharrastusten tukemista seurojen kautta edistetään valtionavustusrahoituksella. Kulttuuriavustusten käsittelyn digitalisointia edistetään ja kulttuuritilojen käyttöastetta on tarkoitus nostaa kesäaikaisella käytöllä. Lokakuussa järjestetään suomalais-venäläinen kulttuurifoorumi Lahdessa.

Vastuualueen edustajat osallistuvat aktiivisesti kaupunkikonsernin sisäiseen tapahtumatiimiin, jonka tehtävänä on koordinoida kaupunkitapahtumien järjestämistä ja yhteistyötä kaupungin ja konserniyhtiöiden kesken.

Kulttuuripalvelut

Toiminta-ajatus

Kulttuuripalveluiden tehtävänä on järjestää kulttuuripalveluja lahtelaisille, koordinoida yleistä kulttuuritoimintaa sekä toteuttaa osaltaan kaupungin ja toimialan strategisia tavoitteita. Kulttuuripalvelut tukee lahtelaisia toimijoita kaupungin tavoitteiden mukaisessa, kaupungin elinvoimaa ja viihtyvyyttä lisäävässä kulttuuritoiminnassa. Kulttuuripalvelut hallinnoi erilaisia kulttuuritiloja, jakaa avustuksia kulttuuritoimintaan sekä järjestää erilaisia tapahtumia ja festivaaleja.

Lahden kaupungin kulttuuripalvelut hallinnoi ja koordinoi Lastenkulttuurikeskus Efektin toimintaa. Lastenkulttuurikeskus Efekt on yhdeksän Päijät-Hämeen kunnan alueella toimiva lastenkulttuurikeskus, jonka kautta järjestetään kulttuuritarjontaa alueen päiväkoteihin ja kouluihin. Lastenkulttuurikeskuksen toiminta ulottuu jokaiseen Päijät-Hämeen kuntaan. Maakuntauudistuksen edetessä toiminta-alue laajenee kattamaan myös litiin vuoden 2020 tai 2021 syksystä alkaen.

Kulttuuripalveluiden määrärahat sisältävät kaupunginorkesterille ja kaupunginteatterille maksettavat toiminta-avustukset.

Toimintasuunnitelma ja toimenpiteet omien tavoitteiden toteuttamiseksi

Lastenkulttuurin edistäminen jo toiminnassa olevien toimintamuotojen (mm. kulttuuriohjelma, lastenkulttuurikeskus Efekt) sekä hankkeiden (mm. Taidetestaajat) avulla.

Sivistyksen palvelualueella on vuoden alusta otettu käyttöön uusi yhteisen avustussääntö, joka kattaa myös kulttuurin avustukset. Tavoitteena on ollut avustuskäytäntöjen yhdenmukaistaminen ja päätöksenteon sujuvoittaminen. Yhteinen avustussääntö selkeyttää myös avustusten hakijoille avustusten eri muodot sekä ohjaa nykyistä paremmin kohdentamaan hakemuksen sille toimielimelle tai viranomaiselle, jonka toimialaan anojan pääasiallinen toiminta liittyy. Hakuprosessia kehitetään edelleen ja tavoitteena on saada koko avustusten haku tapahtumaan sähköisesti eLomakkeella.

Toiminnan painopistealueet 2020

- Koko avustusprosessin digitalisoiminen
- Kulttuuritilojen käyttöasteen kasvattaminen erityisenä painopisteenä tilojen kesäaikainen käyttö
- Tapahtumat ja juhlavuodet (mm. Suomalais-venäläinen kulttuurifoorumi Lahdessa 2.-3.10.2020, Lahden Kesänäyttämön 25-vuotisjuhla)
- Ympäristöpääkaupunkivuoteen valmistautuminen sekä muut kansainväliset hankkeet (esim. Orkester Norden).

Erityiset määrärahavaraukset

Liikunta- ja kulttuurilautakunnan jaettavat avustukset	2019	2020
Lahden kaupunginorkesterin toiminta-avustus	4 780 000	5 136 000
Lahden kaupunginteatterin toiminta-avustus	6 787 000	7 318 200
Yhteensä	11 567 000	12 454 200

Lahden kaupunginorkesteri sekä Lahden kaupunginteatteri toimivat taseyksikköinä, joiden tuloslaskelmaan merkitään kaupungin rahoitusosuus toiminta-avustuksena.

Kaupunginorkesterin kokonaiskustannuksista katetaan valtionosuuksilla 1,6 M€, jolloin kaupungin rahoitusosuudeksi jää 3,5 M€. Kaupunginteatterin kokonaiskustannuksista katetaan valtionosuuksilla 2,6 M€, jolloin kaupungin rahoitusosuudeksi jää 4,7 M€.

Liikunta- ja kulttuurilautakunnan jaettavat avustukset	2019	2020
Lahden Runomaraton ry	19 500	19 500
Kauno ry	78 500	78 500
Lahden OmaTeatteri ry – teatteri Vanha Juko	45 000	47 000
Päijät-Hämeen elokuvakeskus	26 500	26 500
Suomalaiset historiapäivät ry	14 000	12 000
Lahden Kansainvälinen Urkuviikko ry	47 000	47 000
Lahden kansainvälinen kirjailijakokous ry	28 000	28 000
Nastolan taideyhdistys	10 000	10 000
Lahden Elävä Taide Ry/Pesäkallion kesäteatteri	10 000	10 000
Lahti Big Band / Lahden Jazztori	10 000	10 000
Jakamattomat avustukset / Musiikkiteatteri NYT	10 000	10 000
Yhteensä	298 500	298 500
Kulttuurin vuosiaavustukset järjestöille	50 000	50 000
Kulttuurin projektiavustukset	50 000	50 000
Kulttuurin tunnustuspalkinto + nuori kulttuurintekijä	1 000	1 500
Yhteensä	101 000	101 500
Eritysavustus Henkka ja Kivimutka -elokuvatuotantoon		15 000
Lahden Musiikkiopisto Oy/Lahden konservatorio vuokra-avustus	180 000	180 000
Kaikki yhteensä	579 500	595 000

Liikuntapalvelut

Toiminta-ajatus

Liikuntatoimi huolehtii hallinnassaan olevien liikuntapaikkojen kunnossapidosta ja luo liikunta- ja urheilutoiminnalle muita edellytyksiä edistääkseen kaupunkilaisten hyvinvointia ja terveyttä sekä ylläpitääkseen Lahden kaupungin hyvinvointia edistävää palvelutarjontaa.

Toimintasuunnitelma ja toimenpiteet omien tavoitteiden toteuttamiseksi

Uudistettujen tai uusien tilojen ja alueiden mahdollisimman tehokkaan ja tuottavan käytön edelleen lisääminen lahtelaisessa seuraja muussa liikuntatoiminnassa (painopisteenä vuorohinnoittelussa lasten ja nuorten liikuntatoiminta). Yläkouluikäisten maksuttomien uinti- ja kuntosalivuoroja jatkaminen osana harrastetakuuprosessia.

Tärkeimpien liikuntapaikkojen pito oman ammattitaitoisen työvoiman ylläpidon piirissä, tehtäväkuvia ja vastuualueita tarkennetaan henkilöstö- ja palvelurakenteen uusiutuessa. Uusien työntekijöiden rekrytointi toteutetaan tärkeimmille liikuntapaikoille toimintavuoden aikana korvaamaan eläköitymistä. Vakinaisen henkilöstön osalta suunnitellusti tehdyt palvelutuotannon siirrot osittain kaupunkiorganisaation ulkopuolisille toimijoille kustannustasoa nostamatta. Hyödynnetään vuonna 2019 laaditun yksikön organisatioselvityksen johtopäätöksiä yksikön kokonaisvastuiden määrittelyssä.

Investointien aikaansaaman vuokratason korotusten huomioiminen yksikön määrärahojen kokonaisraamissa, jotta vältetään palvelutason heikennykset muissa kohteissa. Liikuntapalvelut-yksikön menoista n. 60% kohdentuu vuokriin ja sopimuksilla sidottuihin vuorojen ostoihin kaupunkikonsernin omistamista eri tiloista.

Liikunta- ja kulttuurilautakunnan avustusten jakokriteereihin lisätty seurojen toimenpiteet liikkumattomuuden ehkäisemiseksi kaikissa ikäryhmissä (uudet harrastajat) seurojen toimintaan sisältyvän lasten ja nuorten liikuntaharrastamisen volyymien rinnalla. Erillisenä hankkeena viedään läpi vähävaraisten perheiden lasten liikuntaharrastuksen tukeminen seurojen kautta valtionavustusrahoituksella.

Toiminnan painopistealueet 2020

- Liikuntapaikkojen käyttöasteen kasvattaminen entisestään.
- Liikuntainvestointihankkeiden toteutumisen edistäminen (vesiliikuntakeskus, Kisapuiston alue, ulkoliikunta-alueet, Urheilukeskus, uudet koulut/monitoimitalot, Launeen tekojäärata) yhteistyössä konsernihallinnon, Tilakeskuksen, konserniyhdistöiden ja kaupunkiympäristön palvelualueen sekä ulkopuolisten toimijoiden kanssa ottaen huomioon myös kohteiden helppo saavutettavuus kaupunkistrategian mukaisesti. Mahdollisten konsernihallinnon johdolla toteutettavan Sports Hub-selvityksen linjausten huomioiminen.
- Palveluverkon/toimipisteverkoston pitkän tähtäimen suunnittelun yhdistäminen henkilöstösuunnitteluun (vuoden 2019 organisaatioselvitys).
- Ennaltaehkäisevän liikkumisen ja aktiivisen elämäntavan resursointivastuun laajentaminen koko kaupunki- ja konserniorganisaatioon uudistuneessa kaupunkirakenteessa, erityisesti kaupunkiympäristön palvelualueen ja hyvinvoinnin vastuualueen suuntaan.
- Vuosiavustusten hakukriteereiden täydentäminen korostaen liikkumattomuuden vähentämistä seurojen toimenpitein, osallistuminen lasten ja nuorten harrastetakuun toteuttamiseen luomalla liikunnan harrastusmahdollisuuksien olosuhteita.
- Entisestään lisääntyvien liikunta- ja urheilutapahtumien olosuhteiden luominen päivittäistoimintojen rinnalla.

Erityiset määrärahavaraukset

Liikuntapalveluiden erityiset määrärahavaraukset	2019	2020
Vuosi-avustukset järjestöille täydennettävillä avustuskriteereillä (n.)	140 000	145 000
Sopimuksiin sidotut ostopalvelut Lahden Urheiluhalliyhdistys ry:ltä, harjoitusjäähalli (n.)	750 000	750 000
Urheilu- ja messukeskuksen sopimuksiin sidotut vuokrat Spatium Toimitilat Oy:lle (n.)	1 800 000	1 929 000
Harjoitusvuoro-ostot Lahden Jäähalli Oy:ltä (n.)	270 000	300 000
Tilakeskuksen sisäiset vuokrat (n.)	5 200 000	5 400 000

12. Kansainväliset urheilutapahtumat

Sitova toimintakate

Kansainväliset urheilutapahtumat	TP 2018	TA+LTA:t 2019	TA 2020	TS 2021	TS 2022
Menot	501 275	830 700	630 200	640 200	647 100
Tulot	0	13 000	13 200	13 300	13 500
Toimintakate	-501 275	-817 700	-617 000	-626 900	-633 600

Toiminta-ajatus

Toimintayksikön avulla ylläpidetään ja edistetään Lahden kaupungin asemaa kansainvälisesti tunnustettuna liikunta- ja urheilukaupunkina turvaamalla resurssit niille erikseen tapahtumakohtaisesti sovittaville teknisille toimenpiteille, jotka Lahden kaupunki tekee välillisenä tukena tapahtuman järjestämiselle ja jotka aiheutuvat tapahtumista. Näin eriytetään kaupungin tuki tapahtumille ja liikuntapalveluiden (liikuntatoimen) kaupungin asukkaille suunnattu toiminta toisistaan erillisiksi ja eri lähtökohdista tuettaviksi toimintasektoreiksi.

Toimintasuunnitelma ja toimenpiteet omien tavoitteiden toteuttamiseksi

Määrärahan avulla toteutetaan tehtyjen erillisten päätösten mukaiset liikunta- ja urheilutapahtumien suorituspaikkoihin liittyvät tekniset sekä tilojen ja alueiden luovuttamiseen kohdennetut tukitoimenpiteet.

Yksittäisten suurtapahtumien tukitoimien rinnalla taloussuunnitelmakauden aikana ei ole mahdollista lopettaa kokonaan muiden, kuten esim. junioritapahtumien välillistä tukemista tapahtumatoiminnan jatkuvuuden turvaamiseksi Lahden alueella.

Toiminnan painopistealueet

Vuoden 2020 pääkohteet tukimäärärahan käytölle ovat vuosittaiset toistuvat tapahtumat kuten juniorisuurtapahtumat Lahti Soccer, Masto Cup ja Easter Tournament. sekä Salpausselän kisat, Finlandia-hiihto, yleisurheilun GP-kisat ja vammaisurheilun Pajulahti Games.

Erillistapahtumia joihin määrärahaa kohdentuu, ovat lisäksi myös mm. Red Bull 400-tapahtuma sekä kansainvälinen opiskelijaurheilutapahtuma SELL-Games.

Lisäksi määrärahasta voidaan erillisesti harkittavin päätöksin osoittaa tukea toimintavuoden aikana ilmenevien tapahtumien välilliseen tukemiseen. Talviurheilutapahtumien suora rahallinen kaupungin sopimusperusteinen tuki ei kanavoidu Kansainväliset Urheilutapahtumat-määrärahan kautta. Määrärahasta kirjataan katettavaksi aiempaa suurempi osa Urheilukeskuksen vuokria perustuen alueen kansainväliseen tapahtumakäyttöön.

13. Kaupunginmuseo

Sitova toimintakate

Kaupunginmuseo	TP 2018	TA+LTA:t 2019	TA 2020	TS 2021	TS 2022
Menot	4 192 886	4 186 800	6 047 700	5 660 900	5 361 000
Tulot	471 205	200 000	202 600	1 253 200	1 207 900
Toimintakate	-3 721 681	-3 986 800	-5 845 100	-4 407 700	-4 153 100

Henkilöstö

Henkilöstösuunnitelma (palkalliset henkilötyövuodet)	TP 2018	TA+LTA 2019	TA 2020	TS 2021	TS 2022
Kaupunginmuseo	42	42	48	54	56
Muutos		0	6	6	2

*2018 luvut poikkeavat tilinpäätöksessä esitetystä laskentatavan muutoksen vuoksi.

Toiminta-ajatus

Lahden kaupunginmuseo vastaa aluevastuumuseona Suomen museolaitoksen ja opetus- ja kulttuuriministeriön alaisen Museoviraston tavoitteiden toteutumisesta Päijät-Hämeessä. Lahden museoiden keskeinen tavoite on edistää lahtelaista kulttuuria museo-toiminnan keinoin ja tukea lahtelaisen kulttuuri-identiteetin kehittämistä.

OKM:n antaman aluevastuumuseo statuksen mukaan Lahden museot vastaa alueellisesta museotoiminnan edistämistehtävästä, kulttuuriympäristötehtävästä ja alueellisesta taidemuseotehtävästä Päijät-Hämeessä.

Lahden kaupunginmuseo osaltaan huolehtii suomalaisen ja päijäthämäläisen kulttuuriperinnön säilymisestä ja saavutettavuudesta, tuottaa ja välittää uutta tietoa kulttuuriperinnöstä sekä osallistuu yhteiskunnalliseen arvokeskusteluun kulttuurin merkityksestä, kulttuuriperinnön tilasta ja kehittämisestä ja suunnasta.

Lahden kaupunginmuseon erikoisalajat ovat käyttögrafiikka, talviurheilu, radio- ja tv-historia sekä huonekalut. Lahden museot palvelevat yleisöä, tuottavat ja välittävät uutta tietoa niin lahtelaisesta, kansallisesta kuin kansainvälisestä kulttuuriperinnöstä.

Museotyötä ohjaa lainsäädäntö; mm. museolaki, muinaismuistolaki, maankäyttö- ja rakennuslaki sekä maankäyttö- ja rakennusasetus.

Toimintasuunnitelma ja toimenpiteet omien tavoitteiden toteuttamiseksi

Museoiden valtionapujärjestelmä (VOS) muuttuu täydellisesti vuoden 2020 alussa. OKM on myöntänyt Lahden kaupungille ts. Lahden museoille alueellisen vastuumuseo statuksen sekä rahoituksen ja nimesi Lahden kaupunginmuseon alueelliseksi vastuumuseoksi Päijät-Hämeessä 1.1.2020 alkaen. Kulttuuriympäristön viranomaistyöt siirtyvät lain mukaan maakuntien aluevastuumuseoille.

Valtion rahoitus edellyttää museolta alueellisen toimintasuunnitelman toteuttamista tulevina vuosina. Valtion rahoitus on alueelliselle vastuumuseolle 85% siltä osin, joka koskee tehtäväperusteista alueellista työtä. Tehtäviä, jotka alueellisen vastuumuseon tulee Päijät-Hämeessä hoitaa, ovat:

1. Alueellisen museotoiminnan edistämistehtävä (maakuntamuseotyö)
2. Kulttuuriympäristötehtävä ja
3. Alueellinen taidemuseotehtävä (aluetaidemuseotyö)

Alueellisen vastuumuseon ym. tehtävien hoitoa varten on perustettu kolme uutta tehtävää; arkeologin, aluetaidemuseotutkijan ja korjausrakentamisen asiantuntijan tehtävät.

Historiallinen museo, Lahden kartano, on peruskorjauksessa vuoden 2021 loppuun. Peruskorjauksen tavoite on varmistaa kiinteistölle ongelmaton elinkaari vähintään 20:lle seuraavalle vuodelle. Historiallisen museon perusnäyttely tullaan uudistamaan peruskorjausvaiheen jälkeen vuonna 2022. Vuoden 2020 aikana keskitytään sisällöntuotantoon ja näyttelyn toiminnallisen ja visuaalisen ilmeen suunnitteluun.

Taidemuseotoiminnan aloittaminen Malskin kiinteistössä, LAD:issa, edellyttää taidemuseon konseptin ja brändin täydellistä uudistamista ja palvelutarjonnan sekä yleisömarkkinointistrategian toteuttamista. Asiakaspalvelu- ja valvontahenkilöstö palkataan vasta vuonna 2021, jolloin taidemuseo pääsee aloittamaan näyttelytoiminnan. LADin perustaminen eriytetään erilliseksi projektiksi, jota johtamaan palkataan projektinjohtaja.

Museon vanhentuneet kokoelmaohjelmat esineistöä ja taidetta varten korvataan uudella ohjelmalla vuodesta 2020 alkaen. Ohjelmalla hallitaan 90 000 esinettä ja taideteosta, 75 000 julistetta ja satojatuhansia valokuvia. Ohjelmaa tulevat käyttää henkilökunnan lisäksi tutkijat ja asiakkaat. Tietoja siirretään yleisöselaimiin kansalaisten nähtäväksi. Nastolan kunnan historian IV osan kirjoitustyö valmistuu heti alkuvuodesta 2020. Teos kattaa vuodet 1944-2016. Historiikki julkaistaan lokakuussa vuonna 2020.

Lapset ja nuoret on edelleen palvelutuotannon keskeinen museopalvelujen kohderyhmä vuonna 2020.

14. Lahden kaupunginorkesteri

Sitova tilikauden ylijäämä (alijäämä)

Lahden kaupunginorkesteri	TP 2018	TA+LTA:t 2019	TA 2020	TS 2021	TS 2022
Liikevaihto	790 260	1 056 000	969 400	906 700	903 900
Menot (ilman poistoja)	5 822 131	5 979 100	6 182 600	6 110 000	6 125 700
Tilikauden yli-/alijäämä	-256 720	-67 900	0	0	0

Henkilöstö

Henkilöstösuunnitelma (palkalliset henkilötyövuodet)	TP 2018	TA+LTA 2019	TA 2020	TS 2021	TS 2022
Lahden kaupunginorkesteri	75	75	83	83	83
Muutos		0	8	0	0

*2018 luvut poikkeavat tilinpäätöksessä esitetystä laskentatavan muutoksen vuoksi. Henkilötyövuosien muutos 2019–2020 on laskennallinen eikä merkitse orkesterin toiminnan laajentumista nykytasoon nähden.

Toiminta-ajatus

Kaupunginorkesteri tarjoaa monipuolisilla konserteillaan erityisesti lahtelaisille elämänlaatua parantavia, henkistä virkistymistä lisääviä elämyksiä. Orkesteri jatkaa kansainvälisesti näkyvää työtään ja näin toimii yhtenä kaupungin merkittävistä vahvuustekijöistä.

Toimintasuunnitelma ja toimenpiteet omien tavoitteiden toteuttamiseksi

Orkesterin toiminta järjestetään toimintavuonna olemassa olevien vakanssien mukaisesti, ja näin pyritään saavuttamaan säästöjä sijaiskuluissa. Osa tehtävistä on ollut viime vuosina vaihtelevasti täyttämättä ja hoidettu kalliiksi tulevilla sijaisjärjestelyillä.

Orkesterin kotisalin, Sibeliustalon pääsalin remontti (n, 5 kk) aiheuttaa orkesterille toiminnallisia poikkeusjärjestelyjä. Toimintavuoden talousarviossa on varauduttu poikkeusjärjestelyjen aiheuttamiin tulonalenemiin ja lisääntyneisiin kustannuksiin.

Lasten ja nuorten parissa tehtävä toiminta on edelleen orkesterin yksi keskeinen painopistealue eri ikäryhmiä tavoittavien monipuolisten toimintamuodoin. Toiminnan vaikuttavuutta pyritään lisäämään kehittämiseen tähtäävillä prosesseilla.

Kaupunkilaisten tavoittaminen monipuolisesti mm. pienryhmäkonsertein normaalin konserttitoiminnan lisäksi.

15. Lahden kaupunginteatteri

Sitova tilikauden ylijäämä (alijäämä)

Lahden kaupunginteatteri	TP 2018	TA+LTA:t 2019	TA 2020	TS 2021	TS 2022
Liikevaihto	1 980 328	2 223 700	1 952 500	2 024 500	2 140 100
Menot (ilman poistoja)	8 479 713	9 001 400	9 195 400	9 275 200	9 391 600
Tilikauden yli-/alijäämä	68 606	-68 300	0	0	0

Henkilöstö

Henkilöstösuunnitelma (palkalliset henkilötyövuodet)	TP 2018	TA+LTA 2019	TA 2020	TS 2021	TS 2022
Lahden kaupunginteatteri	87	90	93	93	93
Muutos		3	3	0	0

*2018 luvut poikkeavat tilinpäätöksessä esitetystä laskentatavan muutoksen vuoksi. Henkilötyövuosista on poistettu talousarviossa olleet virheellisesti kirjautuneet henkilötyövuodet.

Toiminta-ajatus

Kaupunginteatteri on korkeatasoinen, omaleimainen ja ohjelmistoltaan monipuolinen metropolialueen pohjoinen keskusteatteri ja Lahden keskeinen vetovoimatekijä. Teatteri järjestää teatteriesityksiä omana tuotantonaan ja yhteistuotantoina. Ohjelmistonsa täydentämiseksi teatteri järjestää koti- ja ulkomaisia teatterivierailuja ja muita kulttuuriesityksiä.

Toimintasuunnitelma ja toimenpiteet omien tavoitteiden toteuttamiseksi

Teatteriyleisö segmentoituu ja sirpaloituu samalla, mutta ryhmäasiakkaiden määrä pyritään säilyttämään. Jatkossakin ihmisten tarve elävän taiteen kokemiseen säilyy. Teatterin tuotantoprosesseja kehitetään yhdessä henkilöstön kanssa. Talouden seuranta ja kustannustietoisuutta lisätään sekä päivitetään markkinointi- ja viestintäsuunnitelmat. Teatterin toiminta jatkuu kunnallisena teatterina.

Teatterin palvelutason ja tarjonnan ylläpitämiseksi teatterin omaa tuotantoa täydennetään muiden teattereiden kanssa tehtävin yhteistuotantoin ja vierailunäytännöin. Lapset ja nuoret otetaan huomioon ohjelmistosuunnittelussa sekä oppilaitosyhteistyössä.

16. Käyttösuunnitelman Liitetiedot

LIITE 1. Käyttösuunnitelma 2020 eurot yksiköittäin

Sivistyksen palvelualue yhteensä

SIVISTYKSEN PALVELUALUE					
SIS. ORKESTERI JA TEATTERI	TP 2018	TA+LTA:t 2019	KS 2020	TS 2021	TS 2022
Toimintatuotot	30 663 328	29 326 400	30 727 500	31 992 900	32 268 400
Toimintakulut	247 021 959	259 061 600	269 131 900	273 295 800	278 241 500
TOIMINTAKATE	-216 358 631	-229 735 200	-238 404 400	-241 302 900	-245 973 100
SIVISTYKSEN PALVELUALUE (ilman taseyksiköitä)					
	TP 2018	TA+LTA:t 2019	KS 2020	TS 2021	TS 2022
Toimintatuotot	16 278 863	14 166 300	15 033 700	16 288 900	16 450 800
Toimintakulut	232 720 115	244 081 100	253 753 900	257 910 600	262 724 200
TOIMINTAKATE	-216 441 251	-229 914 800	-238 720 200	-241 621 700	-246 273 400
Sivistyslautakunnan osuus					
	TP 2018	TA+LTA:t 2019	KS 2020	TS 2021	TS 2022
Toimintatuotot	13 685 275	12 470 200	13 015 500	13 200 500	13 387 700
Toimintakulut	199 392 912	209 937 000	216 112 200	220 083 300	224 303 500
TOIMINTAKATE	-185 707 637	-197 466 800	-203 096 700	-206 882 800	-210 915 800
Liikunta- ja kulttuurilautakunnan osuus					
	TP 2018	TA+LTA:t 2019	KS 2020	TS 2021	TS 2022
Toimintatuotot	16 978 053	16 856 200	17 712 000	18 792 400	18 880 700
Toimintakulut	47 629 047	49 124 600	53 019 700	53 212 500	53 938 000
TOIMINTAKATE	-30 650 994	-32 268 400	-35 307 700	-34 420 100	-35 057 300

SIVISTYKSEN PALVELUALUE (ilman taseyksiköitä)					
	TP 2018	TA+LTA:t 2019	KS 2020	TS 2021	TS 2022
Myyntituotot	4 472 467	4 406 900	4 676 800	4 758 800	4 919 300
Maksutuotot	7 261 190	6 694 400	7 062 300	8 309 100	8 281 700
Tuet ja avustukset	3 237 055	1 953 700	2 132 700	2 046 000	2 066 500
Vuokratuotot	1 022 599	659 400	694 800	698 200	702 500
Muut toimintatuotot	285 551	451 900	467 100	476 800	480 800
TOIMINTATUOTOT	16 278 863	14 166 300	15 033 700	16 288 900	16 450 800
Henkilöstökulut	112 378 994	117 338 900	119 524 700	121 932 200	123 675 500
Palvelujen ostot	39 272 598	41 106 000	43 256 100	42 670 000	42 589 800
Aineet, tarvikkeet ja tavarat	6 220 723	5 692 900	6 563 500	6 191 400	6 241 100
Avustukset	27 464 972	28 998 400	30 451 200	30 815 500	30 825 700
Muut toimintakulut	47 382 828	50 944 900	53 958 400	56 301 500	59 392 100
TOIMINTAKULUT	232 720 115	244 081 100	253 753 900	257 910 600	262 724 200
TOIMINTAKATE	-216 441 251	-229 914 800	-238 720 200	-241 621 700	-246 273 400

Tuloslaskelmat sitovuustasoin ja palveluysiköittäin

Palvelualueen yhteiskustannukset –sitovuustaso

PALVELUALUEEN YHTEISKUSTANNUKSET (sitova toimintakate)	TP 2018	TA+LTA:t 2019	KS 2020	TS 2021	TS 2022
Myyntituotot	55 595	60 400	61 200	62 000	62 800
Maksutuotot	0	0	0	0	0
Tuet ja avustukset	1 682 254	1 016 000	1 029 200	1 042 600	1 056 100
Vuokratuotot	0	0	0	0	0
Muut toimintatuotot	28 560	0	0	0	0
TOIMINTATUOTOT	1 766 409	1 076 400	1 090 400	1 104 600	1 118 900
Henkilöstökulut	1 592 075	1 039 100	1 274 500	1 357 200	1 375 500
Palvelujen ostot	775 017	700 100	759 700	591 400	576 200
Aineet, tarvikkeet ja tavarat	183 693	26 400	26 700	26 800	27 400
Avustukset	6 699	10 000	10 000	10 000	10 000
Muut toimintakulut	173 462	114 100	126 800	126 000	126 500
TOIMINTAKULUT	2 730 945	1 889 700	2 197 700	2 111 400	2 115 600
TOIMINTAKATE	-964 536	-813 300	-1 107 300	-1 006 800	-996 700

Lasten ja nuorten kasvun vastuualue – sitovuustaso

LASTEN JA NUORTEN KASVU (sitova määräraha ja tuloarvio)	TP 2018	TA+LTA:t 2019	KS 2020	TS 2021	TS 2022
Myyntituotot	3 939 783	3 924 900	4 164 400	4 311 100	4 454 200
Maksutuotot	4 894 780	4 683 600	4 789 000	4 884 000	4 884 000
Tuet ja avustukset	987 016	479 700	648 700	540 400	540 400
Vuokratuotot	42 627	70 800	38 700	41 000	41 000
Muut toimintatuotot	27 696	64 400	85 700	92 200	93 000
TOIMINTATUOTOT	9 891 902	9 223 400	9 726 500	9 868 700	10 012 600
Henkilöstökulut	89 192 929	94 315 400	95 624 600	97 961 300	99 361 800
Palvelujen ostot	32 363 556	33 473 200	34 516 100	34 302 300	34 439 800
Aineet, tarvikkeet ja tavarat	3 417 662	3 215 400	3 591 600	3 320 600	3 349 600
Avustukset	14 550 840	15 897 800	16 422 500	16 791 100	16 791 900
Muut toimintakulut	31 283 226	34 506 100	36 265 600	37 509 200	39 718 700
TOIMINTAKULUT	170 808 213	181 407 900	186 420 400	189 884 500	193 661 800
TOIMINTAKATE	-160 916 311	-172 184 500	-176 693 900	-180 015 800	-183 649 200

LASTEN JA NUORTEN KASVU (yhteiskustannukset)	TP 2018	TA+LTA:t 2019	KS 2020
Myyntituotot	0	2 400	27 000
Maksutuotot	76 552	60 300	45 000
Tuet ja avustukset	326 921	13 700	5 600
Vuokratuotot	145	900	700
Muut toimintatuotot	0	0	0
TOIMINTATUOTOT	403 618	77 300	78 300
Henkilöstökulut	2 472 184	3 504 300	3 444 000
Palvelujen ostot	214 174	380 200	383 000
Aineet, tarvikkeet ja tavarat	33 561	39 900	29 400
Avustukset	731 720	821 000	821 900
Muut toimintakulut	158 692	183 100	161 400
TOIMINTAKULUT	3 610 330	4 928 500	4 839 700
TOIMINTAKATE	-3 206 713	-4 851 200	-4 761 400

VARHAISKASVATUSPALVELUT	TP 2018	TA+LTA:t 2019	KS 2020
Myyntituotot	7 607	13 000	53 700
Maksutuotot	4 674 439	4 533 300	4 689 000
Tuet ja avustukset	22 372	0	0
Vuokratuotot	1 753	0	0
Muut toimintatuotot	1 703	5 000	55 700
TOIMINTATUOTOT	4 707 874	4 551 300	4 798 400
Henkilöstökulut	34 678 771	35 995 500	36 077 600
Palvelujen ostot	9 378 337	9 361 700	9 632 800
Aineet, tarvikkeet ja tavarat	494 795	407 100	436 000
Avustukset	13 631 179	14 997 500	15 388 600
Muut toimintakulut	7 257 885	7 672 500	8 695 600
TOIMINTAKULUT	65 440 966	68 434 300	70 230 600
TOIMINTAKATE	-60 733 092	-63 883 000	-65 432 200

PERUSOPETUS	TP 2018	TA+LTA:t 2019	KS 2020
Myyntituotot	3 730 807	3 810 000	3 873 000
Maksutuotot	142 225	90 000	55 000
Tuet ja avustukset	38 097	11 800	150 000
Vuokratuotot	28 420	60 000	30 000
Muut toimintatuotot	21 782	20 300	30 000
TOIMINTATUOTOT	3 961 332	3 992 100	4 138 000
Henkilöstökulut	48 848 244	51 216 500	52 319 800
Palvelujen ostot	22 182 792	23 059 700	23 751 200
Aineet, tarvikkeet ja tavarat	2 639 351	2 518 500	2 875 800
Avustukset	113 820	2 300	135 000
Muut toimintakulut	22 831 265	25 393 300	26 199 100
TOIMINTAKULUT	96 615 471	102 190 300	105 280 900
TOIMINTAKATE	-92 654 140	-98 198 200	-101 142 900

NUORISOPALVELUT	TP 2018	TA+LTA:t 2019	KS 2020
Myyntituotot	201 369	99 500	210 700
Maksutuotot	1 565	0	0
Tuet ja avustukset	599 625	454 200	493 100
Vuokratuotot	12 309	9 900	8 000
Muut toimintatuotot	4 210	39 100	0
TOIMINTATUOTOT	819 078	602 700	711 800
Henkilöstökulut	3 193 730	3 599 100	3 783 200
Palvelujen ostot	588 254	671 600	749 100
Aineet, tarvikkeet ja tavarat	249 956	249 900	250 400
Avustukset	74 121	77 000	77 000
Muut toimintakulut	1 035 384	1 257 200	1 209 500
TOIMINTAKULUT	5 141 445	5 854 800	6 069 200
TOIMINTAKATE	-4 322 367	-5 252 100	-5 357 400

Osaamisen ja tiedon vastuualue – sitovuustaso

OSAAMINEN JA TIETO (sitova määräraha ja tuloarvio)	TP 2018	TA+LTA:t 2019	KS 2020	TS 2021	TS 2022
Myyntituotot	64 306	47 600	66 800	66 900	67 400
Maksutuotot	6 041	6 000	7 500	7 500	7 600
Tuet ja avustukset	315 183	322 000	318 000	325 300	332 200
Vuokratuotot	50 439	50 000	50 000	50 000	50 200
Muut toimintatuotot	214 742	319 900	312 900	315 300	317 600
TOIMINTATUOTOT	650 711	745 500	755 200	765 000	775 000
Henkilöstökulut	13 131 841	13 498 600	14 009 700	13 945 100	14 134 300
Palvelujen ostot	2 546 976	2 778 900	2 867 500	3 070 200	3 184 400
Aineet, tarvikkeet ja tavarat	1 028 094	1 008 200	1 011 800	1 079 900	1 089 100
Avustukset	766 042	800 700	818 900	820 000	822 000
Muut toimintakulut	4 511 486	4 447 400	4 566 400	4 886 900	4 949 100
TOIMINTAKULUT	21 984 440	22 533 800	23 274 300	23 802 100	24 178 900
TOIMINTAKATE	-21 333 728	-21 788 300	-22 519 100	-23 037 100	-23 403 900
OSAAMINEN JA TIETO (yhteiskustannukset)	TP 2018	TA+LTA:t 2019	KS 2020		
Myyntituotot	21 643	0	0		
TOIMINTATUOTOT	21 643	0	0		
Henkilöstökulut	566 064	0	0		
Palvelujen ostot	33 952	0	0		
Aineet, tarvikkeet ja tavarat	555	0	0		
Avustukset	766 042	800 700	818 900		
Muut toimintakulut	4 631	0	0		
TOIMINTAKULUT	1 371 244	800 700	818 900		
TOIMINTAKATE	-1 349 601	-800 700	-818 900		
LUKIOKOULUTUS	TP 2018	TA+LTA:t 2019	KS 2020		
Myyntituotot	732	2 600	1 800		
Maksutuotot	1 110	1 000	1 500		
Tuet ja avustukset	7 972	19 000	15 000		
Vuokratuotot	8 050	5 000	10 000		
Muut toimintatuotot	18 212	25 000	25 000		
TOIMINTATUOTOT	36 076	52 600	53 300		
Henkilöstökulut	8 831 787	9 572 600	10 003 500		
Palvelujen ostot	1 592 171	1 692 200	1 732 200		
Aineet, tarvikkeet ja tavarat	227 899	172 800	151 200		
Avustukset	0	0	0		
Muut toimintakulut	2 841 154	2 775 400	2 793 700		
TOIMINTAKULUT	13 493 012	14 213 000	14 680 600		
TOIMINTAKATE	-13 456 935	-14 160 400	-14 627 300		
KIRJASTO- JA TIETOPALVELUT	TP 2018	TA+LTA:t 2019	KS 2020		
Myyntituotot	41 931	45 000	65 000		
Maksutuotot	4 931	5 000	6 000		
Tuet ja avustukset	307 211	303 000	303 000		
Vuokratuotot	42 389	45 000	40 000		
Muut toimintatuotot	196 530	294 900	287 900		
TOIMINTATUOTOT	592 992	692 900	701 900		
Henkilöstökulut	3 733 991	3 926 000	4 006 200		
Palvelujen ostot	920 853	1 086 700	1 135 300		
Aineet, tarvikkeet ja tavarat	799 640	835 400	860 600		
Avustukset	0	0	0		
Muut toimintakulut	1 665 701	1 672 000	1 772 700		
TOIMINTAKULUT	7 120 184	7 520 100	7 774 800		
TOIMINTAKATE	-6 527 192	-6 827 200	-7 072 900		

Wellamo-opisto – sitovuustaso

WELLAMO-OPISTO (sitova toimintakate)	TP 2018	TA+LTA:t 2019	KS 2020	TS 2021	TS 2022
Myyntituotot	189 133	253 800	253 800	264 700	266 600
Maksutuotot	1 146 659	1 150 100	1 168 600	1 175 600	1 192 600
Tuet ja avustukset	38 500	20 000	20 000	20 900	21 000
Vuokratuotot	1 961	1 000	1 000	1 000	1 000
Muut toimintatuotot	0	0	0	0	0
TOIMINTATUOTOT	1 376 253	1 424 900	1 443 400	1 462 200	1 481 200
Henkilöstökulut	2 874 061	3 018 100	3 058 300	3 113 000	3 169 100
Palvelujen ostot	426 649	506 500	527 700	527 000	521 300
Aineet, tarvikkeet ja tavarat	29 020	51 200	87 800	89 400	91 000
Avustukset	0	0	0	0	0
Muut toimintakulut	539 585	529 800	546 000	555 900	565 800
TOIMINTAKULUT	3 869 315	4 105 600	4 219 800	4 285 300	4 347 200
TOIMINTAKATE	-2 493 062	-2 680 700	-2 776 400	-2 823 100	-2 866 000

Liikunnan ja kulttuurin vastuualue -sitovuustaso

LIIKUNTA JA KULTTUURI (sitova määräraha ja tuloarvio)	TP 2018	TA+LTA:t 2019	KS 2020	TS 2021	TS 2022
Myyntituotot	97 192	36 100	40 200	54 100	68 300
Maksutuotot	980 626	741 800	988 000	988 800	989 600
Tuet ja avustukset	107 652	116 000	116 800	116 800	116 800
Vuokratuotot	923 468	534 600	602 100	606 200	610 300
Muut toimintatuotot	13 446	54 600	55 300	56 000	56 700
TOIMINTATUOTOT	2 122 384	1 483 100	1 802 400	1 821 900	1 841 700
Henkilöstökulut	3 755 836	3 581 100	3 311 300	3 203 300	3 248 700
Palvelujen ostot	2 332 257	2 553 900	2 917 300	2 856 400	2 873 500
Aineet, tarvikkeet ja tavarat	1 274 829	1 169 300	1 400 800	1 426 600	1 435 600
Avustukset	12 042 391	12 289 900	13 199 800	13 194 400	13 201 800
Muut toimintakulut	9 227 729	9 532 400	10 134 600	10 845 500	11 653 000
TOIMINTAKULUT	28 633 042	29 126 600	30 963 800	31 526 200	32 412 600
TOIMINTAKATE	-26 510 658	-27 643 500	-29 161 400	-29 704 300	-30 570 900
KULTTUURIPALVELUT	TP 2018	TA+LTA:t 2019	KS 2020		
Myyntituotot	7 011	0	10 000		
Maksutuotot	24 264	21 800	10 000		
Tuet ja avustukset	107 652	116 000	116 800		
Vuokratuotot	54 849	17 000	20 000		
Muut toimintatuotot	7 500	0	0		
TOIMINTATUOTOT	201 277	154 800	156 800		
Henkilöstökulut	278 465	276 300	279 700		
Palvelujen ostot	263 713	368 200	476 000		
Aineet, tarvikkeet ja tavarat	36 811	83 500	71 500		
Avustukset	11 908 841	12 146 500	13 039 800		
Muut toimintakulut	608 354	584 800	770 600		
TOIMINTAKULUT	13 096 184	13 459 300	14 637 600		
TOIMINTAKATE	-12 894 907	-13 304 500	-14 480 800		
LIIKUNTAPALVELUT	TP 2018	TA+LTA:t 2019	KS 2020		
Myyntituotot	90 181	36 100	30 200		
Maksutuotot	956 362	720 000	978 000		
Tuet ja avustukset	0	0	0		
Vuokratuotot	868 619	517 600	582 100		
Muut toimintatuotot	5 946	54 600	55 300		
TOIMINTATUOTOT	1 921 107	1 328 300	1 645 600		
Henkilöstökulut	3 477 371	3 304 800	3 031 600		
Palvelujen ostot	2 068 544	2 185 700	2 441 300		
Aineet, tarvikkeet ja tavarat	1 238 018	1 085 800	1 329 300		
Avustukset	133 550	143 400	160 000		
Muut toimintakulut	8 619 445	8 947 600	9 364 000		
TOIMINTAKULUT	15 536 928	15 667 300	16 326 200		
TOIMINTAKATE	-13 615 821	-14 339 000	-14 680 600		

Lahden kaupunginmuseo –sitovuustaso

KAUPUNGINMUSEO (sitova toimintakate)	TP 2018	TA+LTA:t 2019	KS 2020	TS 2021	TS 2022
Myyntituotot	126 459	84 100	90 400	0	0
Maksutuotot	233 085	112 900	109 200	1 253 200	1 207 900
Tuet ja avustukset	106 450	0	0	0	0
Vuokratuotot	4 104	3 000	3 000	0	0
Muut toimintatuotot	1 107	0	0	0	0
TOIMINTATUOTOT	471 205	200 000	202 600	1 253 200	1 207 900
Henkilöstökulut	1 832 253	1 886 600	2 246 300	2 352 300	2 386 100
Palvelujen ostot	577 298	474 900	1 396 800	893 000	558 600
Aineet, tarvikkeet ja tavarat	186 886	98 200	350 400	133 400	133 600
Avustukset	0	0	0	0	0
Muut toimintakulut	1 596 449	1 727 100	2 054 200	2 282 200	2 282 700
TOIMINTAKULUT	4 192 886	4 186 800	6 047 700	5 660 900	5 361 000
TOIMINTAKATE	-3 721 681	-3 986 800	-5 845 100	-4 407 700	-4 153 100

KV urheilutapahtumat –sitovuustaso

KV URHEILUTAPAHTUMAT (sitova toimintakate)	TP 2018	TA+LTA:t 2019	KS 2020	TS 2021	TS 2022
Muut toimintatuotot	0	13 000	13 200	13 300	13 500
TOIMINTATUOTOT	0	13 000	13 200	13 300	13 500
Palvelujen ostot	250 845	618 500	271 000	429 700	436 000
Aineet, tarvikkeet ja tavarat	100 539	124 200	94 400	114 700	114 800
Avustukset	99 000	0	0	0	0
Muut toimintakulut	50 891	88 000	264 800	95 800	96 300
TOIMINTAKULUT	501 275	830 700	630 200	640 200	647 100
TOIMINTAKATE	-501 275	-817 700	-617 000	-626 900	-633 600

Lahden kaupunginorkesteri –sitovuustaso

KAUPUNGINORKESTERI (sitova ylijäämä / alijäämä)	TP 2018	TA+LTA:t 2019	KS 2020	TS 2021	TS 2022
LIKEVAIHTO	790 260	1 056 000	969 400	906 700	903 900
Liiketoiminnan muut tuotot	124 105	127 000	129 000	129 100	129 100
Tuet ja avustukset kunnalta	4 672 600	4 780 000	5 136 000	5 136 000	5 136 000
Materiaalit ja palvelut	1 080 256	939 400	974 400	974 400	974 700
Henkilöstökulut	3 981 661	4 344 300	4 420 700	4 348 000	4 363 400
Poistot ja arvonalentumiset	21 432	51 800	51 800	61 800	43 300
Liiketoiminnan muut kulut	760 214	695 400	787 500	787 600	787 600
TILIKAUDEN YLI-/ALIJÄÄMÄ	-256 720	-67 900	0	0	0

*positiivinen tilikauden tulos on ylijäämäinen ja miinusmerkkinen alijäämäinen

Lahden kaupunginteatteri –sitovuustaso

KAUPUNGINTEATTERI (sitova ylijäämä / alijäämä)	TP 2018	TA+LTA:t 2019	KS 2020	TS 2021	TS 2022
LIKEVAIHTO	1 980 328	2 223 700	1 952 500	2 024 500	2 140 100
Liiketoiminnan muut tuotot	159 972	186 400	188 700	189 500	190 300
Tuet ja avustukset kunnalta	6 657 200	6 787 000	7 318 200	7 318 200	7 318 200
Materiaalit ja palvelut	1 650 777	1 718 700	1 729 900	1 749 600	1 764 500
Henkilöstökulut	4 697 239	5 004 500	5 131 000	5 218 000	5 297 000
Poistot ja arvonalentumiset	238 211	252 000	252 000	245 000	245 000
Liiketoiminnan muut kulut	2 131 698	2 278 200	2 334 500	2 307 600	2 330 100
LIIKE YLI-/ALIJÄÄMÄ	79 576	-56 300	12 000	12 000	12 000
Rahoitustuotot ja -kulut	-10 970	-12 000	-12 000	-12 000	-12 000
TILIKAUDEN YLI-/ALIJÄÄMÄ	68 606	-68 300	0	0	0

*positiivinen tilikauden tulos on ylijäämäinen ja miinusmerkkinen alijäämäinen

LIITE 2. Laskentatunnisteet ja hyväksyjät

Palvelualueen kokonaisuus

KUSTANNUSPAIKKA	HYVÄKSYJÄ	VARAHYVÄKSYJÄ
Kaikki sivistyksen palvelualueen kustannuspaikat hyväksyjän ja varahyväksyjän poissa ollessa	Sivistysjohtaja	Vastuualuejohtaja (LaNu)
Lasten ja nuorten kasvu -vastuualueen palveluyksiköiden johtajien laskut	Lasten ja nuorten kasvu -vastuualueen vastuualuejohtaja	Lasten ja nuorten kasvu -vastuualueen vastuualuejohtajan sijainen
Osaaminen ja tieto -vastuualueen palveluyksiköiden johtajien laskut	Osaaminen ja tieto -vastuualueen vastuualuejohtaja	Osaaminen ja tieto -vastuualueen vastuualuejohtajan sijainen
Liikunta ja kulttuuri -vastuualueen palveluyksiköiden johtajien laskut	Sivistysjohtaja	Liikunta- ja kulttuuri -vastuualueen vastuualuejohtajan sijainen
Sivistyksen palvelualueen vastuualuejohtajien ja muiden sivistysjohtajan välittömien alaisten laskut	Sivistysjohtaja	Sivistysjohtajan sijainen
Sivistyksen palvelualueen ostolaskujen toistuvaissopimusten hyväksyminen	Controller	
Taloussihteerit asiataarkastavat ja hyväksyvät omien vastuuyksiköiden osalta kaupungin sisäiset menotositteet SAP talousjärjestelmässä.	Taloussihteerit	
Talouspäällikkö hyväksyy Provincia Oy:n laatimat kaupungin kirjanpitoventejä koskevat muistiot SAP talousjärjestelmässä	Talouspäällikkö	

Palvelualueen yhteiskustannukset

KUSTANNUSPAIKKA		HYVÄKSYJÄ	VARAHYVÄKSYJÄ
101050010	Palvelualueen yhteiskustannukset	Sivistysjohtaja, controller	vastuualuejohtaja (LaNu)
101050010	Seudullinen kehittäminen ja seudun projektit	Kehittämispäällikkö	sivistysjohtaja
101050011	Sivistyslautakunta	Sivistysjohtaja, controller	vastuualuejohtaja (LaNu)
101050012	Liikunta- ja kulttuurilautakunta	Sivistysjohtaja, controller	vastuualuejohtaja (LaNu)
101050013	Kehittämistoiminta	Kehittämishankkeesta vastaava palveluyksikön tai toimintayksikön henkilö	Kehittämishankkeesta vastaavan palveluyksikön tai toimintayksikön henkilön sijainen
101050020	Perusopetuksen projektit	Kehittämishankkeesta vastaava palveluyksikön tai toimintayksikön henkilö	Kehittämishankkeesta vastaavan palveluyksikön tai toimintayksikön henkilön sijainen
101050030	Varhaiskasvatuksen projektit	Kehittämishankkeesta vastaava palveluyksikön tai toimintayksikön henkilö	Kehittämishankkeesta vastaavan palveluyksikön tai toimintayksikön henkilön sijainen
101050040	Nuorisopalveluiden projektit	Kehittämishankkeesta vastaava palveluyksikön tai toimintayksikön henkilö	Kehittämishankkeesta vastaavan palveluyksikön tai toimintayksikön henkilön sijainen
101050050	Lukiokoulutuksen projektit	Kehittämishankkeesta vastaava palveluyksikön tai toimintayksikön henkilö	Kehittämishankkeesta vastaavan palveluyksikön tai toimintayksikön henkilön sijainen
101050060	Kulttuuripalveluiden projektit	Kehittämishankkeesta vastaava palveluyksikön tai toimintayksikön henkilö	Kehittämishankkeesta vastaavan palveluyksikön tai toimintayksikön henkilön sijainen
101050070	Liikuntapalveluiden projektit	Kehittämishankkeesta vastaava palveluyksikön tai toimintayksikön henkilö	Kehittämishankkeesta vastaavan palveluyksikön tai toimintayksikön henkilön sijainen
101050080	Kirjastopalveluiden projektit	Kehittämishankkeesta vastaava palveluyksikön tai toimintayksikön henkilö	Kehittämishankkeesta vastaavan palveluyksikön tai toimintayksikön henkilön sijainen

Lasten ja nuorten kasvu

KUSTANNUSPAIKKA		HYVÄKSYJÄ	VARAHYVÄKSYJÄ
101050100	Lasten ja nuorten kasvu	vastuualuejohtaja (LaNu)	suunnittelu- ja kehittämispäällikkö
101050101	Yhteiset palvelut	opetuksen palvelupäällikkö	vastuualuejohtaja (LaNu)
101050102	Aamu- ja iltapäivätoiminta	opetuksen palvelupäällikkö	vastuualuejohtaja (LaNu)
101050103	Psykologi- ja kuraattoripalvelut	opiskeluhuollon palvelupäällikkö	vastuualuejohtaja (LaNu)
101050104	Maahanmuuttajien opetus	opetuksen palvelupäällikkö	vastuualuejohtaja (LaNu)
101050108	Jalo yhteiset (monitoimitalo)	rehtori (oto.toiminnanjohtaja)	apulaisjohtaja
101050109	Onni yhteiset (monitoimitalo)	Launeen peruskoulun rehtori	virka-apulaisrehtori
101050111	Loviisanpässin kerho	ao. kerhotoiminnan ohjaaja	aluepäällikkö (itäinen)
101050112	Hirsimetsän kerho	ao. kerhotoiminnan ohjaaja	aluepäällikkö (itäinen)
101050113	Tanssimäen kerho	ao. kerhotoiminnan ohjaaja	aluepäällikkö (pohjoinen)
101050114	Launeen perhepuisto	ao. kerhotoiminnan ohjaaja	vastuualuejohtaja (LaNu)
101050115	Jalkarannan kerho	ao. kerhotoiminnan ohjaaja	vastuualuejohtaja (LaNu)

Varhaiskasvatus

KUSTANNUSPAIKKA		HYVÄKSYJÄ	VARAHYVÄKSYJÄ
101050200	Päivähoitotoimisto	päivähoitojohtaja	palvelupäällikkö
101050210	Lasten kotihoidon tuki, valtio	päivähoitojohtaja	palvelupäällikkö
101050211	Yksityisen hoidon tuki ja kunnallinen lisä	päivähoitojohtaja	palvelupäällikkö
101050212	Erytyiskuntalisä	päivähoitojohtaja	palvelupäällikkö
101050220	Päiväkotien yhteiset menot	päivähoitojohtaja	palvelupäällikkö
101050222	Ahtialan päiväkoti	ao. päiväkodin johtaja	päivähoitojohtaja, palvelupäällikkö
101050224	Asemantaustan päiväkoti	ao. päiväkodin johtaja	päivähoitojohtaja, palvelupäällikkö
101050225	Hennalan päiväkoti	ao. päiväkodin johtaja	päivähoitojohtaja, palvelupäällikkö
101050226	Herrasmannin päiväkoti	ao. päiväkodin johtaja	päivähoitojohtaja, palvelupäällikkö
101050227	Humpulän päiväkoti	ao. päiväkodin johtaja	päivähoitojohtaja, palvelupäällikkö
101050229	Kaarikadun päiväkoti	ao. päiväkodin johtaja	päivähoitojohtaja, palvelupäällikkö
101050231	Kanervan päiväkoti	ao. päiväkodin johtaja	päivähoitojohtaja, palvelupäällikkö
101050232	Jalkarannan päiväkoti	ao. päiväkodin johtaja	päivähoitojohtaja, palvelupäällikkö
101050233	Kilpiäisten päiväkoti	ao. päiväkodin johtaja	päivähoitojohtaja, palvelupäällikkö
101050236	Launeen päiväkoti	ao. päiväkodin johtaja	päivähoitojohtaja, palvelupäällikkö
101050237	Leikkituvan päiväkoti	ao. päiväkodin johtaja	päivähoitojohtaja, palvelupäällikkö
101050238	Liipolan päiväkoti	ao. päiväkodin johtaja	päivähoitojohtaja, palvelupäällikkö
101050239	Metsäkankaan päiväkoti	ao. päiväkodin johtaja	päivähoitojohtaja, palvelupäällikkö
101050241	Mustikkamäen päiväkoti	ao. päiväkodin johtaja	päivähoitojohtaja, palvelupäällikkö
101050242	Möysän päiväkoti	ao. päiväkodin johtaja	päivähoitojohtaja, palvelupäällikkö
101050243	Onnelantien päiväkoti	ao. päiväkodin johtaja	päivähoitojohtaja, palvelupäällikkö
101050244	Paavolan päiväkoti	ao. päiväkodin johtaja	päivähoitojohtaja, palvelupäällikkö
101050245	Palokunnantien päiväkoti	ao. päiväkodin johtaja	päivähoitojohtaja, palvelupäällikkö
101050247	Riihelän päiväkoti	ao. päiväkodin johtaja	päivähoitojohtaja, palvelupäällikkö
101050248	Ruoriniemen päiväkoti	ao. päiväkodin johtaja	päivähoitojohtaja, palvelupäällikkö
101050250	Tenava-Tonttilan päiväkoti	ao. päiväkodin johtaja	päivähoitojohtaja, palvelupäällikkö
101050251	Timonkadun päiväkoti	ao. päiväkodin johtaja	päivähoitojohtaja, palvelupäällikkö
101050252	Viherlaakson päiväkoti	ao. päiväkodin johtaja	päivähoitojohtaja, palvelupäällikkö
101050253	Villa Piiparin päiväkoti	ao. päiväkodin johtaja	päivähoitojohtaja, palvelupäällikkö
101050254	Renkomäen päiväkoti	ao. päiväkodin johtaja	päivähoitojohtaja, palvelupäällikkö
101050255	Kytölän päiväkoti	ao. päiväkodin johtaja	päivähoitojohtaja, palvelupäällikkö
101050256	Kerinkallion päiväkoti	ao. päiväkodin johtaja	päivähoitojohtaja, palvelupäällikkö
101050257	Kariston päiväkoti	ao. päiväkodin johtaja	päivähoitojohtaja, palvelupäällikkö
101050258	Sipurän päiväkoti	ao. päiväkodin johtaja	päivähoitojohtaja, palvelupäällikkö

101050303	Svenska Dagiset	päivähoitojohtaja	palvelupäällikkö
101050304	Muilta yhteisöiltä ostettavat palvelut	päivähoitojohtaja	palvelupäällikkö
101050306	Rakokiven päiväkot	ao. päiväkodin johtaja	päivähoitojohtaja, palvelupäällikkö
101050308	Erstan päiväkot	ao. päiväkodin johtaja	päivähoitojohtaja, palvelupäällikkö
101050309	Aurinkorinteen päiväkot	ao. päiväkodin johtaja	päivähoitojohtaja, palvelupäällikkö
101050310	Villähteen päiväkot	ao. päiväkodin johtaja	päivähoitojohtaja, palvelupäällikkö
101050340	Perhepäivähoito	johtava perhepäivähoidon ohjaaja	perhepäivähoidon ohjaaja, päivähoitojohtaja
101050342	Kolmiperhehoito	johtava perhepäivähoidon ohjaaja	perhepäivähoidon ohjaaja, päivähoitojohtaja
101050343	Kiertävät perhepäivähoitajat	johtava perhepäivähoidon ohjaaja	perhepäivähoidon ohjaaja, päivähoitojohtaja

Perusopetus

KUSTANNUSPAIKKA		HYVÄKSYJÄ	VARAHYVÄKSYJÄ
Kaikki perusopetukset laskut hyväksyjän ja varahyväksyjän poissa ollessa		vastuualuejohtaja (LaNu)	suunnittelu- ja kehittämispäällikkö
101050500	Perusopetuspalvelut	vastuualuejohtaja (LaNu)	suunnittelu- ja kehittämispäällikkö
101050503	Kotikunnan maksuosuudet	suunnittelu- ja kehittämispäällikkö	vastuualuejohtaja (LaNu)
101050504	Erytispalvelut	suunnittelu- ja kehittämispäällikkö	vastuualuejohtaja (LaNu)
101050505	Peruskoulua korvaava koulu	suunnittelu- ja kehittämispäällikkö	vastuualuejohtaja (LaNu)
101050506	Kaluston ja oppivälineiden kunnossapito	suunnittelu- ja kehittämispäällikkö	vastuualuejohtaja (LaNu)
101050507	Kodin ja koulun väliset kuljetukset	suunnittelu- ja kehittämispäällikkö	vastuualuejohtaja (LaNu)
101050508	Koululiikunta ja kulttuurilinkki	suunnittelu- ja kehittämispäällikkö	vastuualuejohtaja (LaNu)
101050509	Opetuksen kehittäminen	opetuksen palvelupäällikkö	vastuualuejohtaja (LaNu)
101050510	Toiminnan kehittäminen ja yksityisopetuspalvelut	vastuualuejohtaja (LaNu)	suunnittelu- ja kehittämispäällikkö
101050511	Kehittämishankkeet	opetuksen palvelupäällikkö	suunnittelu- ja kehittämispäällikkö
101050512	Tyky toiminta	vastuualuejohtaja (LaNu)	suunnittelu- ja kehittämispäällikkö
101050514	Luottamusmies- ja työsuojelukoulutukset	suunnittelu- ja kehittämispäällikkö	vastuualuejohtaja (LaNu)
101050516	Koulujen vartiointipalvelut	suunnittelu- ja kehittämispäällikkö	vastuualuejohtaja (LaNu)
101050517	Toiminnalliset lisätarpeet	suunnittelu- ja kehittämispäällikkö	vastuualuejohtaja (LaNu)
101050518	Tuotteistuksen korjauksiin	suunnittelu- ja kehittämispäällikkö	vastuualuejohtaja (LaNu)
101050522	Eteläinen perusopetuspalvelut	aluepäällikkö /vastuualuejohtaja (LaNu)	aluepäällikkö
101050523	Pohjoinen perusopetuspalvelut	aluepäällikkö	aluepäällikkö
101050524	Itäinen perusopetuspalvelut	aluepäällikkö	aluepäällikkö
101050550	Harjun peruskoulu	ao. koulun rehtori	aluepäällikkö
101050551	Jalkarannan peruskoulu	ao. koulun rehtori	aluepäällikkö /vastuualuejohtaja (LaNu)
101050553	Kariston peruskoulu	ao. koulun rehtori	aluepäällikkö
101050554	Kunnaksen peruskoulu	ao. koulun rehtori	aluepäällikkö
101050556	Lotilan peruskoulu	ao. koulun rehtori	aluepäällikkö
101050557	Länsiharjun peruskoulu	ao. koulun rehtori	aluepäällikkö /vastuualuejohtaja (LaNu)
101050559	Myllypohjan peruskoulu	ao. koulun rehtori	aluepäällikkö
101050560	Möysän peruskoulu	ao. koulun rehtori	aluepäällikkö

101050561	Renkomäen peruskoulu	ao. koulun rehtori	aluepäällikkö /vastuualuejohtaja (LaNu)
101050562	Kasakkamäen peruskoulu	ao. koulun rehtori	aluepäällikkö /vastuualuejohtaja (LaNu)
101050564	Ruotsinkielinen peruskoulu	ao. koulun rehtori	aluepäällikkö
101050602	Salpausselän peruskoulu	ao. koulun rehtori	virka-apulaisrehtori
101050603	Tiirismaan peruskoulu	ao. koulun rehtori	virka-apulaisrehtori
101050630	Ahtialan peruskoulu	ao. koulun rehtori	virka-apulaisrehtori
101050631	Kivimaan peruskoulu	ao. koulun rehtori	virka-apulaisrehtori
101050632	Kärpäsen peruskoulu	ao. koulun rehtori	virka-apulaisrehtori
101050633	Launeen peruskoulu	ao. koulun rehtori	virka-apulaisrehtori
101050634	Mukkulan peruskoulu	ao. koulun rehtori	virka-apulaisrehtori
101050635	Yhteiskustannukset	vastuualuejohtaja (LaNu)	suunnittelu- ja kehittämispäällikkö
101050650	Kanervikko	ao. koulun rehtori	aluepäällikkö /vastuualuejohtaja (LaNu)
101050651	Ali-Juhakkalan koulu	ao. koulun rehtori	aluepäällikkö /vastuualuejohtaja (LaNu)
101050567	Kukkasen peruskoulu	ao.koulun rehtori	aluepäällikkö
101050570	Rakokiven peruskoulu	ao.koulun rehtori	aluepäällikkö
101050571	Kirkonkylän peruskoulu	ao.koulun rehtori	aluepäällikkö
101050572	Erstan peruskoulu	ao.koulun rehtori	aluepäällikkö
101050573	Villähteen peruskoulu	ao.koulun rehtori	aluepäällikkö

Nuorisopalvelut

KUSTANNUSPAIKKA		HYVÄKSYJÄ	VARAHYVÄKSYJÄ
101050900	NP Sisäiset palvelut	nuorisotoimenjohtaja	palvelupäällikkö
101050901	NP Tiimit	nuorisotoimenjohtaja	palvelupäällikkö
101050910	NP Domino	palvelupäällikkö	nuorisotoimenjohtaja
101050912	NP Työllisyys- ja erityispalvelut	palvelupäällikkö	nuorisotoimenjohtaja
101050913	NP Työllisyyspalvelut	palvelupäällikkö	nuorisotoimenjohtaja
101050914	NP Ohjaamo	palvelupäällikkö	nuorisotoimenjohtaja
101050920	NP Itäinen alue	palvelupäällikkö	palvelupäällikkö
101050921	NP Liikkuva nuorisotyö	palvelupäällikkö	palvelupäällikkö
101050930	NP Eteläinen alue	palvelupäällikkö	palvelupäällikkö
101050932	NP Metsäkankaan nuorisotila	palvelupäällikkö	palvelupäällikkö
101050933	NP Joutjärven nuorisotila	palvelupäällikkö	palvelupäällikkö
101050934	NP Ahtialan nuorisotalo	palvelupäällikkö	palvelupäällikkö
101050935	NP Launeen nuorisotalo	palvelupäällikkö	palvelupäällikkö
101050936	NP Mukkulan nuorisotila	palvelupäällikkö	palvelupäällikkö
101050960	NP Pohjoinen alue	palvelupäällikkö	palvelupäällikkö
101050961	NP Nuorisokeskus	palvelupäällikkö	palvelupäällikkö
101050964	NP Nuorisotiedotus	palvelupäällikkö	palvelupäällikkö
101050965	NP Naumi-Isorannan leirikeskus	palvelupäällikkö	palvelupäällikkö
101050966	NP Nuortentila Tripla	palvelupäällikkö	palvelupäällikkö
101050967	NP Nastolan nuorisotila	palvelupäällikkö	palvelupäällikkö

Osaaminen ja tieto

KUSTANNUSPAIKKA		HYVÄKSYJÄ	VARAHYVÄKSYJÄ
101051000	Osaaminen ja tieto	lukiojohtaja	Wellamo-opiston rehtori

Lukiokoulutus

KUSTANNUSPAIKKA		HYVÄKSYJÄ	VARAHYVÄKSYJÄ
Kaikki lukiokoulutuksen laskut hyväksyjän ja varahyväksyjän poissa ollessa		lukiojohtaja	Kannaksen lukion rehtori
101051100	Kannaksen lukio	ao. lukion rehtori	apulaisrehtori
101051103	Tiirismaan lukio	ao. lukion rehtori	apulaisrehtori
101051104	IB-lukio	ao. lukion rehtori	apulaisrehtori
101051105	Lukioiden yhteiskustannukset	lukiojohtaja	Kannaksen lukion rehtori
101051106	Lahden lyseo	ao. lukion rehtori	apulaisrehtori
101051107	Nastopolin lukio	ao. lukion rehtori	apulaisrehtori

Kirjasto- ja tietopalvelut

KUSTANNUSPAIKKA		HYVÄKSYJÄ	VARAHYVÄKSYJÄ
101051200	Kirjasto- ja tietopalvelut, yhteiset	kirjastopalvelujohtaja	palvelupäällikkö
101051210	Alueelliset kehittämiskirjastopalvelut	kirjastopalvelujohtaja	palvelupäällikkö
101051224	Pääkirjastopalveluiden yhteiset palvelut	kirjastopalvelujohtaja	palvelupäällikkö
101051239	Lähipalveluiden yhteiset palvelut	kirjastopalvelujohtaja	palvelupäällikkö

Wellamo-opisto

KUSTANNUSPAIKKA		HYVÄKSYJÄ	VARAHYVÄKSYJÄ
101051601	Hallinto ja opetus	rehtori	apulaisrehtori
101051603	Tuntiopettajat	rehtori	apulaisrehtori
101051605	Taika hallinto ja opetus	rehtori	apulaisrehtori
101051606	Taika tuntiopettajat	rehtori	apulaisrehtori

Liikunta ja kulttuuri

KUSTANNUSPAIKKA		HYVÄKSYJÄ	VARAHYVÄKSYJÄ
101052000	Liikunta ja kulttuuri	Sivistysjohtaja	kulttuuriasiainpäällikkö

Kulttuuripalvelut

KUSTANNUSPAIKKA		HYVÄKSYJÄ	VARAHYVÄKSYJÄ
101052001	LiKu yhteiset palvelut	kulttuuriasiainpäällikkö	kulttuurituottaja
101052002	Kulttuurikeskus	kulttuuriasiainpäällikkö	kulttuurituottaja
101052003	Nuorisoteatteri	kulttuuriasiainpäällikkö	kulttuurituottaja
101052004	Kansantalo	kulttuuriasiainpäällikkö	kulttuurituottaja
101052005	Pikkuteatteri	kulttuuriasiainpäällikkö	kulttuurituottaja

Liikuntapalvelut

KUSTANNUSPAIKKA		HYVÄKSYJÄ	VARAHYVÄKSYJÄ
101052200	Hallinto	liikuntatoimenjohtaja	liikuntapalvelupäällikkö, liikuntapaikkamestari
101052201	Ohjattu liikunta	liikuntatoimenjohtaja	liikuntapalvelupäällikkö, liikuntapaikkamestari
101052202	Ulkoilualueet	liikuntatoimenjohtaja	liikuntapalvelupäällikkö, liikuntapaikkamestari
101052203	Kentät	liikuntatoimenjohtaja	liikuntapalvelupäällikkö, liikuntapaikkamestari
101052204	Muut liikuntapaikat	liikuntatoimenjohtaja	liikuntapalvelupäällikkö, liikuntapaikkamestari
101052220	Uimahallit	liikuntatoimenjohtaja	liikuntapalvelupäällikkö, liikuntapaikkamestari
101052240	Urheilukeskus	liikuntatoimenjohtaja	liikuntapalvelupäällikkö, liikuntapaikkamestari

Kansainväliset urheilutapahtumat

KUSTANNUSPAIKKA		HYVÄKSYJÄ	VARAHYVÄKSYJÄ
101052400	Kansainväliset urheilutapahtumat	liikuntatoimenjohtaja	liikuntapalvelupäällikkö

Kaupunginmuseo

KUSTANNUSPAIKKA		HYVÄKSYJÄ	VARAHYVÄKSYJÄ
101052600	Hallintopalvelut	museonjohtaja	museon päälliköt
101052610	Kokoelmayksikkö	kokoelmapäällikkö	museonjohtaja, museon päälliköt
101052620	Näyttelytoimintayksikkö	näyttelypäällikkö	museonjohtaja, museon päälliköt
101052640	Asiakaspalveluyksikkö	asiakaspalvelupäällikkö	museonjohtaja, museon päälliköt
101052666	Tutkimusyksikkö	tutkimuspäällikkö	museonjohtaja, museon päälliköt
101052680	LAD	näyttelypäällikkö	sivistysjohtaja

Lahden kaupunginorkesteri

KUSTANNUSPAIKKA		HYVÄKSYJÄ
102400001	Hallinto	intendentti, apulaisintendentti, hallintosihteeri
102400002	Orkesteri	intendentti, apulaisintendentti, hallintosihteeri
102400003	Julkiset konsertit	intendentti, apulaisintendentti, hallintosihteeri
102400004	Tilasesiintymiset	intendentti, apulaisintendentti, hallintosihteeri
102400005	Levytykset	intendentti, apulaisintendentti, hallintosihteeri
102400006	Yleisötyö	intendentti, apulaisintendentti, hallintosihteeri
102400009	Vierailukonsertit	intendentti, apulaisintendentti, hallintosihteeri
102400010	Tuettu aluetoiminta	intendentti, apulaisintendentti, hallintosihteeri
102400001- 102400006 ja 102400009- 102400010	intendenttiin kohdistuvien laskujen ja maksujen osalta	Sivistysjohtaja
	Investoinnit	intendentti, apulaisintendentti

Lahden kaupunginteatteri

KUSTANNUSPAIKKA		HYVÄKSYJÄ	VARAHYVÄKSYJÄ
Hallinto			
102500000	Hallinto	teatterin apulaisjohtaja	teatterinjohtaja
102500001	Eteispalvelut	teatterin apulaisjohtaja	teatterinjohtaja
102500002	Esiintyjät	teatterin apulaisjohtaja	teatterinjohtaja
102500003	Taiteellinen suunnittelu	teatterin apulaisjohtaja	teatterinjohtaja
102500004	Vierailuesitykset	teatterin apulaisjohtaja	teatterinjohtaja
Markkinointi			
102501000	Markkinointi yleinen	myynti- ja markkinointipäällikkö	teatterin apulaisjohtaja, teatterinjohtaja
102501001	Sähköinen media	myynti- ja markkinointipäällikkö	teatterin apulaisjohtaja, teatterinjohtaja
102501002	Lehtimainonta	myynti- ja markkinointipäällikkö	teatterin apulaisjohtaja, teatterinjohtaja
102501003	Käsiohjelmat	myynti- ja markkinointipäällikkö	teatterin apulaisjohtaja, teatterinjohtaja
102501004	Tiedotuslehti	myynti- ja markkinointipäällikkö	teatterin apulaisjohtaja, teatterinjohtaja
102501005	Esitteet ja julisteet	myynti- ja markkinointipäällikkö	teatterin apulaisjohtaja, teatterinjohtaja
102501006	Myynti	myynti- ja markkinointipäällikkö	teatterin apulaisjohtaja, teatterinjohtaja
102501007	Valokuvaus	myynti- ja markkinointipäällikkö	teatterin apulaisjohtaja, teatterinjohtaja
102501008	Tiedotus	myynti- ja markkinointipäällikkö	teatterin apulaisjohtaja, teatterinjohtaja
Tekniikka			
102502000	Lavastus	teatterin apulaisjohtaja	näyttämöpäällikkö, teatterinjohtaja
102502001	Puvusto	teatterin apulaisjohtaja	näyttämöpäällikkö, teatterinjohtaja
102502002	Tarpeisto, järjestäjät, kampaamo	näyttämöpäällikkö	teatterin apulaisjohtaja, teatterinjohtaja
102502003	Näyttämöt	näyttämöpäällikkö	teatterin apulaisjohtaja, teatterinjohtaja
102502004	Tehosteet	näyttämöpäällikkö	teatterin apulaisjohtaja, teatterinjohtaja
102502005	Valot	näyttämöpäällikkö	teatterin apulaisjohtaja, teatterinjohtaja
102502006	Yhteinen tekniikka	teatterin apulaisjohtaja	näyttämöpäällikkö, teatterinjohtaja
Investoinnit			
102590000		teatterin apulaisjohtaja	teatterinjohtaja



Lahden kaupunki
Liikunta- ja kulttuurilautakunta

Päätöspäivämäärä
29.01.2020 § 4

Tiedoksi merkittävät asiat

D/8/07.01.03.00.02/2020

Asian valmistelija /
Lisätietojen antaja Valmistelusihteeri Tuula Seljas, puh. 050 383 6501

Päätös Päätösehdotus hyväksyttiin.

Päätösehdotus Sivistysjohtaja Tiina Granqvist
Lautakunta merkitsee asiat tiedoksi.

Perusteluosa Liikunta- ja kulttuurilautakunnan alaisten viranhaltijoiden viranhaltijapäätökset ajalta 6.12.2019 – 23.1.2020 (liitteenä).

Sivistyslautakunnan päätös 10.12.2019/131 §
Sivistyksen palvelualueen toimintasäännön muuttaminen 1.1.2020 alkaen
D/2516/00.01.01.00.00/2019

Opetus- ja kulttuuriministeriön päätös 31.12.2019
Opetus- ja kulttuuriministeriön päätös opetus- ja kulttuuritointa varten kunnille käyttökustannuksiin myönnettävästä valtionosuudesta sekä kuntayhtymille, rekisteröidyille yhteisöille ja säätiöille myönnettävästä rahoituksesta vuodelle 2020
D/203/02.05.01.00.00/2020

Opetus- ja kulttuuriministeriön päätös 31.12.2019
Opetus- ja kulttuuritointa varten kunnille käyttökustannuksiin myönnettävän valtionosuuden sekä kuntayhtymille, rekisteröidyille yhteisöille ja säätiöille myönnettävästä rahoituksen tarkistamisesta vuodelle 2019
D/224/02.05.01.00.00/2019

Asiakirjat ja viranhaltijapäätökset ovat nähtävänä luottamushenkilöiden extrassa.

Muutoksenhaku Muutoksenhakukielto

Toimenpiteet -



2 (2)

Lahden kaupunki
Liikunta- ja kulttuurilautakunta

Päätöspäivämäärä
29.01.2020 § 4

Liitteenä

Luettelo viranhaltijapäätöksistä

VIRANHALTIJAPÄÄTÖKSET

23.01.2020

Viranhaltija	Yksikkö	Valmistumispäivä
Nimike		
Intendentti 0001/2020 Lahden kaupunginorkesterin vapaakortit vuonna 2020	Kaupunginorkesteri	17.01.2020
Intendentti 0002/2020 Lahden kaupunginorkesterin Sibelius-festivaalien 2020 pääsylippujen hinnat	Kaupunginorkesteri	17.01.2020
Intendentti 0021/2019 Lahden kaupunginorkesteri, classiclive-ohjelmistokokonaisuuden ja immateriaalioikeuksien hankinta	Kaupunginorkesteri	18.12.2019
Teatterin apulaisjohtaja 0002/2020 Kevään 2020 ohjelmalehden jakelu	Kaupunginteatteri	13.01.2020
Teatterin apulaisjohtaja 0003/2020 Digitaalun vuokra	Kaupunginteatteri	13.01.2020
Teatterin apulaisjohtaja 0071/2019 Yhteistyösopimus Työn näyttämö-forumteatteriesityksestä ja työpajasta	Kaupunginteatteri	20.12.2019
Teatterin apulaisjohtaja 0072/2019 Vierailusopimuksen hyväksyminen Valehtelijan peruukki-esityksestä	Kaupunginteatteri	30.12.2019
Teatterinjohtaja 0017/2019 Ohjelmistopäätös kolmesta syksyllä 2020 ensi-iltaan tulevasta näytelmästä	Kaupunginteatteri	09.12.2019
Museonjohtaja 0001/2020 Hiihtomuseoon vapaa sisäänpääsy 19.1.2020	Lahden kaupunginmuseo	14.01.2020
Kulttuuriasiainpäällikkö 0001/2020 Projektiavustuksen myöntäminen	Liikunnan ja kulttuurin vastuualue, kulttuuripalvelut	09.01.2020



1 (1)

Lahden kaupunki
Liikunta- ja kulttuurilautakunta

Päätöspäivämäärä
29.01.2020 § 5

Muut asiat

D/11/00.02.03.00.00/2020

Asian valmistelija /
Lisätietojen antaja

Päätös Päätösehdotus hyväksyttiin.

Päätösehdotus Puheenjohtaja
Lautakunta merkitsee asiat tiedokseen.

Perusteluosa ei muita asioita

Muutoksenhaku Muutoksenhakukielto

Toimenpiteet -

OIKAISUVAATIMUSOHJEET JA VALITUSOSOITUS

Liitetään pöytäkirjaan

Lahden kaupunki

Toimielin:

Liikunta- ja kulttuurilautakunta

Kunnallisasiat

Kokouspäivämäärä:

29.01.2020

MUUTOKSENHAKUKIELLOT

Kieltojen perusteet	Seuraavista päätöksistä ei saa tehdä kuntalain 136 §:n mukaan oikaisuvaatimusta eikä kunnallisvalitusta, koska päätös koskee vain valmistelua tai täytäntöönpanoa. Pykälät: 1, 2, 4, 5
	Hallintolainkäyttölaki 5 § 1 mom. /muun lainsäädännön mukaan seuraaviin päätöksiin ei saa hakea muutosta valittamalla. Pykälät ja valituskieltojen perusteet Pöytäkirjan §:n osalta muutoksenhakuoikeus on siten rajoitettu, että kunnallisen virkaehtosopimuksen 26 §:n mukaan viranhaltija ei saa valittamalla hakea muutosta viranomaisen päätökseen tai saattaa sitä oikaisuvaatimuksin tai hallintovalitusasiana käsiteltäväksi siltä osin kuin päätös koskee viranhaltijan palvelussuhteen ehtoja, jos hänellä tai viranhaltijayhdistyksellä on oikeus panna asia vireille työtuomioistuimessa.

OIKAISUVAATIMUSOHJEET

Oikaisuvaatimusviranomaisen ja -aika	Kuntalain 89 §:n 1 mom. mukaan päätöksiin ei saa hakea muutosta valittamalla, mikäli niistä voidaan tehdä kirjallinen oikaisuvaatimus. Seuraaviin päätöksiin tyytymätön voi tehdä kirjallisen oikaisuvaatimuksen.
	Viranomaisen, jolle oikaisuvaatimus tehdään, ja sen yhteystiedot: Toimielin: Liikunta- ja kulttuurilautakunta Postiosoite: PL 202, 15101 Lahti Käyntiosoite: Lahden Palvelutori, Lahti-Piste, Kauppakeskus Trio, 2. krs, Aleksanterinkatu 18 Puh.: (03) 814 11 Faksi: (03) 814 2244 Sähköpostiosoite: kirjaamo@lahti.fi Aukioloaika: klo 9-18 Pykälät: 3 Oikaisuvaatimus on tehtävä 14 päivän kuluessa päätöksen tiedoksisaannista. Valituksen tekoon oikeutetun katsotaan saaneen päätöksestä tiedon seitsemän päivän kuluttua siitä, kun pöytäkirja on nähtävänä yleisessä tietoverkossa. Oikaisuvaatimusaika taloudellisiin ja tuotannollisiin perusteiden tehdystä irtisanomista koskevasta päätöksestä alkaa kuluu vasta irtisanomisajan päätyttyä.
Oikaisuvaatimuksen sisältö	Oikaisuvaatimuksesta on käytävä ilmi vaatimus perusteluineen sekä sen tekijä ja yhteystiedot.

VALITUSOSOITUS

Valitusviranomaisen ja vali-	Seuraaviin päätöksiin voidaan hakea muutosta kirjallisella valituksella. Oikaisuvaatimuksen johdosta annettuun päätökseen saa hakea muutosta kunnallisvalituksin vain se, joka on tehnyt oikaisuvaatimuksen. Mikäli päätös on oikaisuvaatimuksen johdosta muuttunut, saa päätökseen
-------------------------------------	---

tusaika	hakea muutosta kunnallisvalituksin myös asianosainen sekä kunnan jäsen.	
	<p>Valitusviranomaisen ja sen yhteystiedot</p> <p>Hämeenlinnan hallinto-oikeus www.oikeus.fi/hao/hameenlinna Raatihuoneenkatu 1 13100 Hämeenlinna 029 56 42200 Telekopio 029 56 42269 hameenlinna.hao(at)oikeus.fi <i>Valituksen voi tehdä myös hallinto- ja erityistuomioistuinten asiointipalvelussa osoitteessa</i> https://asiointi2.oikeus.fi/hallintotuomioistuimet</p> <p>Kunnallisvalitus, pykälät:</p>	Valitusaika: 30 päivää
	<p>Valitusviranomaisen ja sen yhteystiedot:</p> <p>Hämeenlinnan hallinto-oikeus www.oikeus.fi/hao/hameenlinna Raatihuoneenkatu 1 13100 Hämeenlinna 029 56 42200 Telekopio 029 56 42269 hameenlinna.hao(at)oikeus.fi <i>Valituksen voi tehdä myös hallinto- ja erityistuomioistuinten asiointipalvelussa osoitteessa</i> https://asiointi2.oikeus.fi/hallintotuomioistuimet</p> <p>Hallintovalitus, pykälät:</p>	Valitusaika: 30 päivää
<p>Valitusaika alkaa päätöksen tiedoksisaannista. Kunnallisvalituksen tekoon oikeutetun katsotaan saaneen päätöksestä tiedon seitsemän päivän kuluttua siitä, kun pöytäkirja on nähtävänä yleisessä tietoverkossa. Valitusaikaa laskettaessa tiedoksisaantipäivää ei oteta lukuun.</p>		
Valituskirjelmä	<p>Valitus tehdään kirjallisesti. Valituskirjelmässä, joka on osoitettava valitusviranomaiselle, on ilmoitettava</p> <ul style="list-style-type: none"> - päätös, johon haetaan muutosta - miltä kohdin päätökseen haetaan muutosta ja mitä muutoksia siihen vaaditaan tehtäväksi; sekä - perusteet, joilla muutosta vaaditaan. <p>Valituskirjelmässä on ilmoitettava valittajan tai kirjelmän muun laatijan nimi ja kotikunta sekä postiosoite ja puhelinnumero, joihin asiaa koskevat ilmoitukset valittajalle voidaan toimittaa.</p> <p>Valittajan, laillisen edustajan tai asiamiehen on allekirjoitettava valituskirjelmä.</p> <p>Valituskirjelmään on liitettävä</p> <ul style="list-style-type: none"> - päätös, johon haetaan muutosta, alkuperäisenä tai jäljennöksenä - todistus siitä, minä päivänä päätös on annettu tiedoksi tai muu selvitys valitusajan alkamisen ajankohdasta - asiakirjat, joihin valittaja vetoaa vaatimuksensa tueksi, jollei niitä ole jo aikaisemmin toimitettu viranomaiselle. <p>Asiamiehen on tarvittaessa esitettävä valtakirja (HLL 21 §).</p>	

Valitusasiakirjojen toimittaminen	<p>Valitusasiakirjat on toimitettava valitusviranomaiselle valitusajan kuluessa ennen sen viimeisen päivän virka-ajan päättymistä. Jos valitusajan viimeinen päivä on pyhäpäivä, itsenäisyyspäivä, vapunpäivä, joului- tai juhannusaatto tai arkilauantai, saa valitusasiakirjat toimittaa ensimmäisenä sen jälkeisenä arkipäivänä.</p> <p>Omalla vastuulla valitusasiakirjat voi lähettää postitse tai lähetin välityksellä. Postiin valitusasiakirjat on jätettävä niin ajoissa, että ne ehtivät perille valitusajan viimeisenä päivänä ennen viraston aukioloajan päättymistä.</p>
Tuomioistuinmaksut	<p>Tuomioistuinmaksulain (1455/2015) 2 §:n mukaan peritään hallinto-oikeudessa ja markkinaoikeudessa oikeudenkäyntimaksuja ja hakemusmaksuja korvauksena asian käsittelystä ja suoritetuista toimenpiteistä tuomioistuimissa 4 ja 5 §:n poikkeuksia lukuun ottamatta. Valituksen käsittelyn maksullisuudesta saa tietoja valitusviranomaiselta.</p>
Lisätiedot	<p>Yksityiskohtainen oikaisuvaatimusohje / valitusosoitus liitetään pöytäkirjanotteeseen.</p> <p>Hankinta-asioita (pykälät) koskeva oikaisuohje ja valitusosoitus on pöytäkirjan erillisenä liitteenä.</p>