

Sisällysluettelo

SIVISTYS, 17.11.2020 16:00, Pöytäkirja

§ -3 Pöytäkirjan kansilehti (läsnäolijat)	1
§ -1 Pöytäkirjan kansilehti (vakiopykälät)	3
§ 112 Sivistyksen palvelualueen seurantaraportti 1.1. - 30.9.2020	4
Liite: Sivistyksen palvelualueen seurantaraportti 1.1. - 30.9.2020	5
§ 113 Sivistyslautakunnan kokouspäivät kevät 2021	44
§ 114 Esiopetuksen toimintapäivät ja järjestämispaikat 2021-2022	45
§ 115 Lukioden aloituspaikkojen vahvistaminen lukuvuodelle 2021 – 2022	47
§ 116 Jäsenen ja varajäsenen nimeäminen Wellamo-opiston johtokuntaan ajalle 5.11.2020-31.5.2021	49
§ 117 Muutokset perusopetuksen painotetussa opetuksessa ja siihen liittyvässä oppilaaksiotossa 1.8.2021 alkaen	51
Liite: Lähteen koulun lausunto luovan työskentelyn painotetun opetuksen lopettamisesta	53
Liite: Lähteen oppilaskunnan hallituksen lausunto	55
§ 118 Oikaisuvaatimus koskien oppilaan loma-anomuksen hylkäämistä	56
§ 119 Oikaisuvaatimus koskien oppilaan loma-anomuksen hylkäämistä	58
§ 120 Tiedoksi merkittävät asiat	61
Liite: Luettelo 17.11.2020	63
§ 121 Muut asiat	64
§ 122 Lausunto oikaisuvaatimukseen koskien oppilaaksiottoa joustavaan perusopetukseen (JOPO) (SA)	65
§ 123 Lausunnon antaminen Hämeenlinnan hallinto-oikeudelle tehdystä valituksesta (SA)	66
§ 124 Tiedoksi merkittävät salassa pidettävät asiat	67
§ 9998 Oikaisuvaatimusohjeet ja valitusosoitus	68

Sivistyslautakunta
Pöytäkirja

n:o 13/2020

Aika: 17.11.2020 klo 16.00 – 18.35
Paikka: Kaupunginhallituksen sali, Harjukatu 31

Kokoustauko §:n 121 käsittelyn aikana klo 17.42-17.46

Läsnä:

Varsinaiset jäsenet

Maria Mäkynen, puheenjohtaja
Sari Niinistö, varapuheenjohtaja poistui
121 §:n käsittelyn aikana klo 17.55
Kimi Uosukainen (saapui 112 §:n
käsittelyn aikana klo 16.09, poistui 121
§:n käsittelyn aikana klo 17.57)
Anneli Viinikka *) poistui 121 §:n
käsittelyn aikana klo 17.41
Eemeli Salomäki
Reijo Oksanen
Risto Kaakinen *)
Sami Metsäranta
Martti Mäkelä
Piia Uotinen
Marja Kaitainen
Elisa Lientola *)

Varajäsenet

Hanne Savolainen *) saapui 121 §:n käsittelyn
aikana klo 17.42

Esittelijät:

Tiina Granqvist
Lassi Kilponen
Heikki Turunen

sivistysjohtaja
vastuualuejohtaja
vastuualuejohtaja

Pysyvät asiantuntijat:

Salla Palmi-Felin *) poistui 121 §:n
käsittelyn ja päätöksenteon jälkeen klo
18.31
Jouni Kivilahti *) poistui §:n 121
käsittelyn aikana klo 18.10
Mika Harju *)

kirjastopalvelujohtaja
nuorisotoimenjohtaja
päivähoitojohtaja

Kaupunginhallituksen edustaja:

Merja Vahter *) poistui 121 §:n käsittelyn
aikana klo 17.57

Henkilöstön edustaja:

Jussi Anttila *) poistui 121 §:n käsittelyn
ja päätöksenteon jälkeen klo 18.31

Nuorisovaltuuston edustaja:

Lassi Svärd *) poistui 121 §:n käsittelyn
ja päätöksenteon jälkeen klo 18.31

Poissa:

Mari Ylä-Sankola-Peltola

rehtori

Pöytäkirjanpitäjä:

Anniina Kovero

hallintopäällikkö

*) paikalla Teams-etäyhteyden kautta

SIVISTYSLAUTAKUNNAN puolesta:

Maria Mäkynen

Anniina Kovero

Pöytäkirja tarkastettu ja hyväksytty Lahdessa marraskuun 17. päivänä 2020

Reijo Oksanen

Martti Mäkelä

Pöytäkirja on ollut nähtävillä Lahden kaupungin yleisessä tietoverkossa osoitteessa <http://www.lahti.fi> marraskuun 18. päivänä 2020; todistaa

Anniina Kovero
hallintopäällikkö

Kokouksen laillisuus ja päätösvaltaisuus

Päätös: Puheenjohtaja totesi kokouksen lailliseksi ja päätösvaltaiseksi.

Pöytäkirjan tarkastajien valinta

Puheenjohtajan ehdotuksesta tämän pöytäkirjan tarkastajiksi valittiin jäsenet Reijo Oksanen ja Martti Mäkelä.



Lahden kaupunki
Sivistyslautakunta

Päätöspäivämäärä
17.11.2020 § 112

Sivistyksen palvelualueen seurantaraportti 1.1. - 30.9.2020

D/928/02.02.02.00.01/2020

Asian valmistelija /
Lisätietojen antaja

Johtava controller Miia Karetjoki, p. 044 482 0656
Controller Kristiina Vattulainen, p. 050 398 5369
Henkilöstöpäällikkö Pekka Nikulainen, p. 050 387 8780

Päätös

Päätösehdotus hyväksyttiin.

Päätösehdotus

Sivistysjohtaja Tiina Granqvist

Lautakunta merkitsee tiedoksi sivistyksen palvelualueen seurantaraportin ajalta 1.1. – 30.9.2020.

Perusteluosa

Kaupunginhallitus on 2.12.2019 § 317 hyväksynyt vuoden 2020 talousarvion toimeenpano-ohjeet. Ohjeissa edellytetään, että palvelualue raportoi lautakunnalle määrärahojen käytöstä vähintään neljännesvuosittain.

Sivistyksen palvelualueen seurantaraportti ajalta 1.1. – 30.9.2020 on esitetty liitteessä.

Muutoksenhaku

Muutoksenhakukielto

Toimenpiteet

-

Liitteenä

Seurantaraportti

SIVISTYKSEN PALVELUALUE

Seurantaraportti tammi-syyskuu 2020

Talous, toiminnan vaikuttavuus, henkilöstö



Seurantaraportti tammi-syyskuu 2020

Toimintakulut ovat toteutumassa alle talousarvion (sisältäen lasten ja nuorten kasvun lisämäärärahan)
Kulujen toteuma 194,4 M€ (71,9 %)

Toimintatuotot toteutuneet hankeavustusten vuoksi etupainotteisesti, kokonaisuutena tuotot jäämässä alle talousarvion
Tuottojen toteuma 24,6 M€ (83,2 %)

Koronaepidemia vaikuttaa toimintaan ja talouteen

Henkilötyövuodet alle tavoitteen
Terveysperusteiset poissaolot yli tavoitteen
Henkilöstökulut alle tavoitteen

Koronatilanteen kehittyminen aiheuttaa edelleen epävarmuutta loppuvuoden talousennusteeseen etenkin toimintatuottojen osalta



Talous

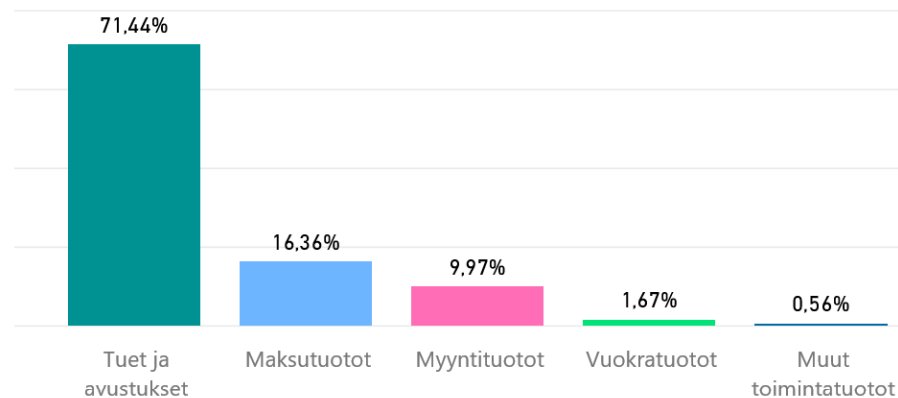
Seurantaraportti 1-9/2020



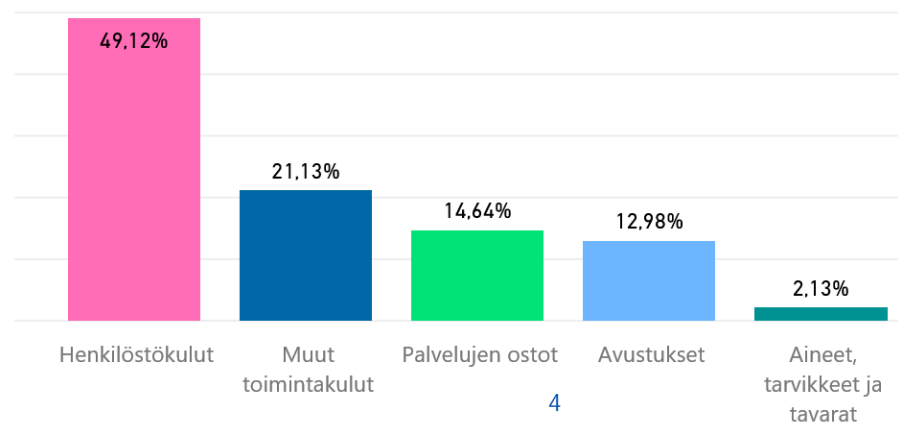
1000 € | 2020, tammi - syyskuu

	Talousarvio	Toteuma	Toteuma%
TOIMINTATUOTOT	29 549	24 588	83,2
Myyntituotot	4 850	2 452	50,5
Maksutuotot	8 633	4 022	46,6
Tuet ja avustukset	14 718	17 565	119,3
Vuokratuotot	830	410	49,5
Muut toimintatuotot	519	139	26,7
VALMISTUS OMAAN KÄYTTÖÖN		0	
TOIMINTAKULUT	-270 521	-194 443	71,9
Henkilöstökulut	-129 555	-95 502	73,7
Palvelujen ostot	-45 308	-28 462	62,8
Aineet, tarvikkeet ja tavarat	-6 775	-4 151	61,3
Avustukset	-31 840	-25 234	79,3
Muut toimintakulut	-57 043	-41 095	72,0
TOIMINTAKATE	-240 971	-169 856	70,5

Toimintatuottojen jakauma



Toimintakulujen jakauma



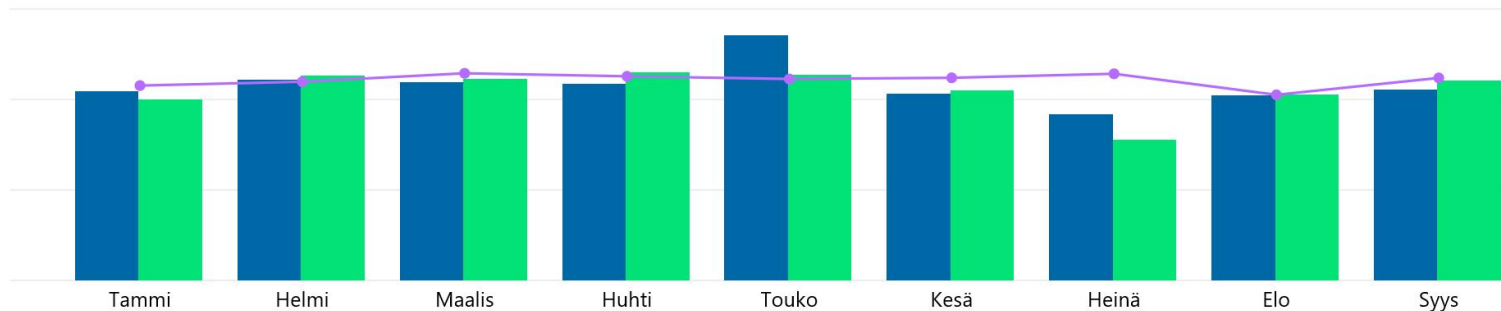
2020, tammi - syyskuu

Huomioitava menojen kuukausivertailussa:

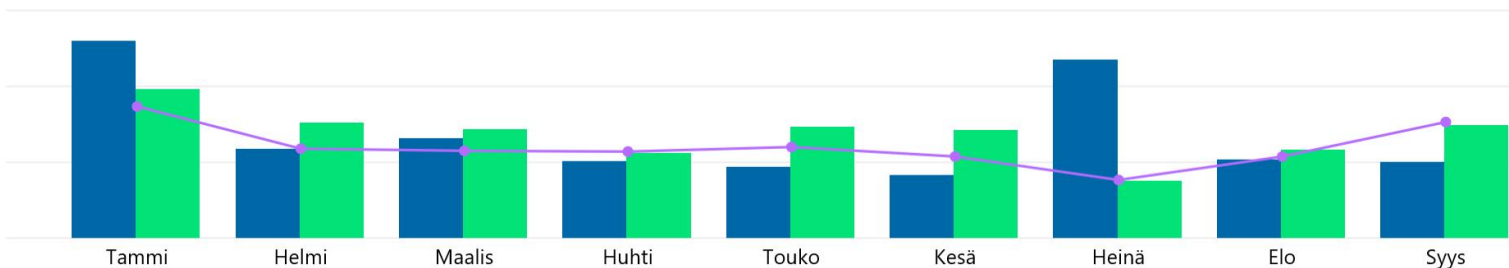
- lomarahat maksettiin v. 2020 toukokuussa ja v. 2019 heinäkuussa
 - v. 2019 toteumassa näkyy sen hetkinen lomapalkkavelan kertymä,
 joka kirjataan v. 2020 tilinpäätökseen vasta vuoden lopussa

Menot

● Toteuma ● Edv ● Talousarvio

**Tulot**

● Toteuma ● Edv ● Talousarvio



Määrärahavertailu, sitovat tasot, 1000 € | 2020, tammi - syyskuu

	Voimassa oleva talousarvio	Toteuma	Toteuma%	Toteuman muutos%	Tilinpäätös edv.	Toteuma edv.	Edv %
Sivistyksen palvelualue - Ilman taseyksiköitä							
Tulot	13 856	13 643	98,5	-3,6	16 337	14 156	86,6
Menot	-255 143	-184 506	72,3	2,7	-245 167	-179 602	73,3
Netto	-241 287	-170 863	70,8	3,3	-228 830	-165 446	72,3
Palvelualueen yhteiskustannukset							
Tulot	1 090	6 207	569,2	45,7	2 498	4 261	170,6
Menot	-2 198	-2 083	94,8	-13,9	-3 337	-2 420	72,5
Netto	-1 107	4 123	-372,4	124,0	-839	1 841	-219,4
Lasten ja nuorten kasvu							
Tulot	8 549	5 081	59,4	-19,6	9 219	6 323	68,6
Menot	-187 809	-138 421	73,7	3,5	-182 218	-133 732	73,4
Netto	-179 261	-133 340	74,4	4,7	-172 999	-127 409	73,6
Osaaminen ja tieto							
Tulot	755	523	69,3	-6,4	602	559	92,9
Menot	-23 274	-16 076	69,1	1,5	-21 638	-15 844	73,2
Netto	-22 519	-15 553	69,1	1,8	-21 037	-15 285	72,7
Wellamo-opisto							
Tulot	1 443	523	36,2	-60,6	1 480	1 327	89,7
Menot	-4 220	-2 627	62,2	-1,7	-4 072	-2 672	65,6
Netto	-2 776	-2 104	75,8	56,4	-2 593	-1 345	51,9
Liikunta ja kulttuuri							
Tulot	1 802	1 025	56,9	-29,8	2 138	1 460	68,3
Menot	-30 964	-21 747	70,2	1,8	-28 982	-21 355	73,7
Netto	-29 161	-20 722	71,1	4,2	-26 844	-19 895	74,1
Kaupunginmuseo							
Tulot	203	284	140,2	25,4	401	227	56,5
Menot	-6 048	-3 267	54,0	5,5	-4 265	-3 096	72,6
Netto	-5 845	-2 983	51,0	4,0	-3 864	-2 870	74,3
Kansainväliset urheilutapahtumat							
Tulot	13						
Menot	-630	-284	45,1	-41,1	-654	-483	73,8
Netto	-617	-284	46,1	-41,1	-654	-483	73,8

Taseyksiköt, määrärahavertailu sitovat tasot, 1000 € | 2020, tammi - syyskuu

	Voimassa oleva talousarvio	Toteuma	Toteuma%	Toteuman muutos%	Tilinpäätös edv.	Toteuma edv.	Edv %
Kaupunginorkesteri							
Liikevaihto	969	190	19,6	-62,4	768	504	65,6
TILIKAUDEN YLI-/ALIJÄÄMÄ.	0	463		578,7	-217	68	-31,4
Kaupunginteatteri							
Liikevaihto	1 952	625	32,0	-45,1	2 058	1 138	55,3
TILIKAUDEN YLI-/ALIJÄÄMÄ.	0	387		-25 828,1	153	-2	-1,0



Sivistyksen palvelualue / Palvelualueen yhteiskustannukset L_5S00

Määrärahas seuranta, 1000 € | 2020, tammi - syyskuu

	Talousarvio	Toteuma	Määrärahaa jäljellä	Toteuma %	Toteuma edv.	Toteuman muutos%
TOIMINTATUOTOT	1 090	6 207	-5 116	569,2 %	4 261	45,7
Myyntituotot	61	63	-1	102,1 %	60	4,8
Maksutuotot					0	
Tuet ja avustukset	1 029	6 141	-5 112	596,7 %	4 201	46,2
Muut toimintatuotot		3	-3		0	855,0
TOIMINTAKULUT	-2 198	-2 083	-114	94,8 %	-2 420	-13,9
Henkilöstökulut	-1 274	-1 422	148	111,6 %	-1 502	-5,3
Palvelujen ostot	-760	-334	-426	43,9 %	-595	-43,9
Aineet, tarvikkeet ja tavarat	-27	-51	25	191,9 %	-101	-49,1
Avustukset	-10	-197	187	1969,7 %	-23	754,7
Muut toimintakulut	-127	-79	-48	62,4 %	-199	-60,2
TOIMINTAKATE	-1 107	4 123	-5 231	-372,4 %	1 841	124,0



Sivistyksen palvelualue / Lasten ja nuorten kasvu L_5S01

Määrärahaseuranta, 1000 € | 2020, tammi - syyskuu

	Talousarvio	Toteuma	Määrärahaa jäljellä	Toteuma %	Toteuma edv.	Toteuman muutos%
TOIMINTATUOTOT	8 549	5 081	3 468	59,4 %	6 323	-19,6
Myyntituotot	4 164	2 117	2 047	50,8 %	2 373	-10,8
Maksutuotot	3 611	2 306	1 305	63,9 %	3 288	-29,9
Tuet ja avustukset	649	638	11	98,3 %	636	0,2
Vuokratuotot	39	9	30	22,7 %	19	-53,6
Muut toimintatuotot	86	12	74	13,8 %	6	96,4
TOIMINTAKULUT	-187 809	-138 421	-49 388	73,7 %	-133 732	3,5
Henkilöstökulut	-96 104	-71 593	-24 511	74,5 %	-68 939	3,8
Palvelujen ostot	-34 253	-23 445	-10 808	68,4 %	-23 493	-0,2
Aineet, tarvikkeet ja tavarat	-3 413	-2 267	-1 146	66,4 %	-2 175	4,3
Avustukset	-17 811	-14 391	-3 420	80,8 %	-12 982	10,9
Muut toimintakulut	-36 228	-26 725	-9 503	73,8 %	-26 143	2,2
TOIMINTAKATE	-179 261	-133 340	-45 921	74,4 %	-127 409	4,7



Lasten ja nuorten kasvu / Tehtäväalue

Määrärahas seuranta, 1000 € | 2020, tammi - syyskuu

	Talousarvio	Toteuma	Määrärahaa jälj...	Toteuma %	Toteuma edv.	Toteuman muutos%
TOIMINTATUOTOT	78	54	24	69,5 %	50	9,3 %
Myyntituotot	27	15	12	56,6 %	21	-28,2 %
Maksutuotot	45	36	9	80,2 %	24	47,9 %
Tuet ja avustukset	6		6		0	-100,0 %
Vuokratuotot	1	3	-2	429,4 %	4	-25,1 %
TOIMINTAKULUT	-4 840	-3 459	-1 381	71,5 %	-3 298	4,9 %
Henkilöstökulut	-3 444	-2 618	-826	76,0 %	-2 523	3,8 %
Palvelujen ostot	-383	-172	-211	44,9 %	-205	-16,2 %
Aineet, tarvikkeet ja tavarat	-29	-39	10	133,3 %	-18	124,0 %
Avustukset	-822	-502	-319	61,1 %	-411	22,3 %
Muut toimintakulut	-161	-127	-35	78,5 %	-141	-10,1 %
TOIMINTAKATE	-4 761	-3 404	-1 357	71,5 %	-3 248	4,8 %



Varhaiskasvatuspalvelut / Tehtäväalue

Määrärahaseuranta, 1000 € | 2020, tammi - syyskuu

	Talousarvio	Toteuma	Määrärahaa jälj...	Toteuma %	Toteuma edv.	Toteuman muutos%
TOIMINTATUOTOT	3 620	2 275	1 346	62,8 %	3 283	-30,7 %
Myyntituotot	54	2	52	3,8 %	1	138,6 %
Maksutuotot	3 511	2 269	1 242	64,6 %	3 255	-30,3 %
Tuet ja avustukset		3	-3	Ääretön	25	-88,7 %
Vuokratuotot		0	0	Ääretön	1	-40,0 %
Muut toimintatuotot	56	1	55	1,0 %	1	-54,3 %
TOIMINTAKULUT	-71 620	-53 324	-18 295	74,5 %	-52 085	2,4 %
Henkilöstökulut	-36 078	-26 798	-9 279	74,3 %	-26 392	1,5 %
Palvelujen ostot	-9 633	-6 405	-3 228	66,5 %	-7 223	-11,3 %
Aineet, tarvikkeet ja tavarat	-436	-195	-241	44,7 %	-242	-19,5 %
Avustukset	-16 778	-13 558	-3 219	80,8 %	-12 367	9,6 %
Muut toimintakulut	-8 696	-6 367	-2 328	73,2 %	-5 861	8,6 %
TOIMINTAKATE	-67 999	-51 049	-16 950	75,1 %	-48 802	4,6 %



Perusopetus / Tehtäväalue

Määrärahas seuranta, 1000 € | 2020, tammi - syyskuu

	Talousarvio	Toteuma	Määrärahaa jälj...	Toteuma %	Toteuma edv.	Toteuman muutos%
TOIMINTATUOTOT	4 138	2 087	2 051	50,4 %	2 284	-8,6 %
Myyntituotot	3 873	2 075	1 798	53,6 %	2 255	-8,0 %
Maksutuotot	55		55		7	-100,0 %
Tuet ja avustukset	150	-3	153	-1,8 %	8	-132,1 %
Vuokratuotot	30	4	26	15,0 %	10	-55,0 %
Muut toimintatuotot	30	10	20	34,4 %	3	234,4 %
TOIMINTAKULUT	-105 281	-77 693	-27 588	73,8 %	-74 361	4,5 %
Henkilöstökulut	-52 799	-39 634	-13 165	75,1 %	-37 603	5,4 %
Palvelujen ostot	-23 488	-16 558	-6 930	70,5 %	-15 587	6,2 %
Aineet, tarvikkeet ja tavarat	-2 697	-1 911	-786	70,9 %	-1 763	8,4 %
Avustukset	-135	-240	105	177,8 %	-135	77,8 %
Muut toimintakulut	-26 161	-19 350	-6 812	74,0 %	-19 273	0,4 %
TOIMINTAKATE	-101 143	-75 606	-25 537	74,8 %	-72 077	4,9 %



Nuorisopalvelut / Tehtäväalue

Määrärahasuranta, 1000 € | 2020, tammi - syyskuu

	Talousarvio	Toteuma	Määrärahaa jälj...	Toteuma %	Toteuma edv.	Toteuman muutos%
TOIMINTATUOTOT	712	665	47	93,4 %	706	-5,9 %
Myyntituotot	211	25	186	11,8 %	96	-74,1 %
Maksutuotot		0	0	Ääretön	1	-52,2 %
Tuet ja avustukset	493	637	-144	129,3 %	603	5,7 %
Vuokratuotot	8	1	7	11,6 %	4	-78,7 %
Muut toimintatuotot		1	-1	Ääretön	2	-44,2 %
TOIMINTAKULUT	-6 069	-3 946	-2 123	65,0 %	-3 988	-1,1 %
Henkilöstökulut	-3 783	-2 542	-1 241	67,2 %	-2 421	5,0 %
Palvelujen ostot	-749	-310	-439	41,4 %	-477	-35,0 %
Aineet, tarvikkeet ja tavarat	-250	-122	-129	48,6 %	-152	-19,9 %
Avustukset	-77	-91	14	117,6 %	-70	29,9 %
Muut toimintakulut	-1 209	-881	-328	72,9 %	-868	1,5 %
TOIMINTAKATE	-5 357	-3 281	-2 076	61,2 %	-3 282	-0,0 %



Sivistyksen palvelualue / Osaaminen ja tieto L_5S02

Määrärahasuranta, 1000 € | 2020, tammi - syyskuu

	Talousarvio	Toteuma	Määrärahaa jäljellä	Toteuma %	Toteuma edv.	Toteuman muutos%
TOIMINTATUOTOT	755	523	232	69,3 %	559	-6,4
Myyntituotot	67	58	9	86,4 %	50	15,3
Maksutuotot	8	2	6	26,5 %	4	-51,1
Tuet ja avustukset	318	365	-47	114,9 %	360	1,5
Vuokratuotot	50	17	33	34,6 %	28	-37,6
Muut toimintatuotot	313	81	232	25,8 %	117	-31,3
VALMISTUS OMAAN KÄYTTÖÖN		0	0			
TOIMINTAKULUT	-23 274	-16 076	-7 198	69,1 %	-15 844	1,5
Henkilöstökulut	-14 010	-10 071	-3 939	71,9 %	-9 517	5,8
Palvelujen ostot	-2 867	-1 447	-1 420	50,5 %	-1 631	-11,2
Aineet, tarvikkeet ja tavarat	-1 012	-667	-345	65,9 %	-770	-13,4
Avustukset	-819	-575	-244	70,2 %	-547	5,2
Muut toimintakulut	-4 566	-3 317	-1 250	72,6 %	-3 380	-1,9
TOIMINTAKATE	-22 519	-15 553	-6 966	69,1 %	-15 285	1,8



Osaaminen ja tieto / Tehtäväalue

Määrärahasuranta, 1000 € | 2020, tammi - syyskuu

	Talousarvio	Toteuma	Määrärahaa jälj...	Toteuma %	Toteuma edv.	Toteuman muutos%
TOIMINTATUOTOT					0	-100,0 %
Myyntituotot					0	-100,0 %
TOIMINTAKULUT	-819	-575	-244	70,2 %	-467	23,2 %
Henkilöstökulut					82	-100,0 %
Palvelujen ostot					-1	-100,0 %
Avustukset	-819	-575	-244	70,2 %	-547	5,2 %
Muut toimintakulut					-1	-100,0 %
TOIMINTAKATE	-819	-575	-244	70,2 %	-467	23,0 %



Lukiokoulutus / Tehtäväalue

Määrärahasuranta, 1000 € | 2020, tammi - syyskuu

	Talousarvio	Toteuma	Määrärahaa jälj...	Toteuma %	Toteuma edv.	Toteuman muutos%
TOIMINTATUOTOT	53	15	39	27,3 %	12	18,0 %
Myyntituotot	2	5	-3	269,6 %		
Maksutuotot	2		2			
Tuet ja avustukset	15	2	13	13,1 %		
Vuokratuotot	10	1	9	10,2 %	2	-49,9 %
Muut toimintatuotot	25	7	18	26,9 %	10	-34,8 %
TOIMINTAKULUT	-14 681	-10 459	-4 221	71,2 %	-10 163	2,9 %
Henkilöstökulut	-10 003	-7 289	-2 715	72,9 %	-6 869	6,1 %
Palvelujen ostot	-1 732	-936	-797	54,0 %	-1 036	-9,7 %
Aineet, tarvikkeet ja tavarat	-151	-125	-26	82,5 %	-107	16,6 %
Muut toimintakulut	-2 794	-2 110	-683	75,5 %	-2 151	-1,9 %
TOIMINTAKATE	-14 627	-10 445	-4 183	71,4 %	-10 151	2,9 %



Kirjasto- ja tietopalvelut / Tehtäväalue

Määrärahasuuranta, 1000 € | 2020, tammi - syyskuu

	Talousarvio	Toteuma	Määrärahaa jälj...	Toteuma %	Toteuma edv.	Toteuman muutos%
TOIMINTATUOTOT	702	509	193	72,5 %	547	-7,1 %
Myyntituotot	65	53	12	81,3 %	51	4,6 %
Maksutuotot	6	2	4	33,1 %	4	-51,1 %
Tuet ja avustukset	303	364	-61	120,0 %	360	1,0 %
Vuokratuotot	40	16	24	40,6 %	26	-36,6 %
Muut toimintatuotot	288	74	214	25,7 %	107	-30,9 %
TOIMINTAKULUT	-7 775	-5 042	-2 733	64,9 %	-5 214	-3,3 %
Henkilöstökulut	-4 006	-2 782	-1 224	69,4 %	-2 731	1,9 %
Palvelujen ostot	-1 135	-512	-624	45,1 %	-593	-13,8 %
Aineet, tarvikkeet ja tavarat	-861	-542	-319	63,0 %	-663	-18,2 %
Muut toimintakulut	-1 773	-1 206	-566	68,1 %	-1 227	-1,7 %
TOIMINTAKATE	-7 073	-4 534	-2 539	64,1 %	-4 667	-2,9 %



Sivistyksen palvelualue / Wellamo-opisto L_5S03

Määrärahasuranta, 1000 € | 2020, tammi - syyskuu

	Talousarvio	Toteuma	Määrärahaa jäljellä	Toteuma %	Toteuma edv.	Toteuman muutos%
TOIMINTATUOTOT	1 443	523	921	36,2 %	1 327	-60,6
Myyntituotot	254	130	124	51,2 %	135	-4,0
Maksutuotot	1 169	314	855	26,9 %	1 095	-71,3
Tuet ja avustukset	20	78	-58	390,9 %	96	-18,4
Vuokratuotot	1	1	0	71,6 %	1	41,2
TOIMINTAKULUT	-4 220	-2 627	-1 593	62,2 %	-2 672	-1,7
Henkilöstökulut	-3 058	-1 948	-1 110	63,7 %	-1 919	1,5
Palvelujen ostot	-528	-268	-260	50,7 %	-331	-19,2
Aineet, tarvikkeet ja tavarat	-88	-27	-61	31,0 %	-31	-12,4
Muut toimintakulut	-546	-384	-162	70,3 %	-390	-1,6
TOIMINTAKATE	-2 776	-2 104	-673	75,8 %	-1 345	56,4



Sivistyksen palvelualue / Liikunta ja kulttuuri L_5S04

Määrärahasuranta, 1000 € | 2020, tammi - syyskuu

	Talousarvio	Toteuma	Määrärahaa jäljellä	Toteuma %	Toteuma edv.	Toteuman muutos%
TOIMINTATUOTOT	1 802	1 025	777	56,9 %	1 460	-29,8
Myyntituotot	40	8	33	18,9 %	27	-72,2
Maksutuotot	988	556	432	56,3 %	844	-34,2
Tuet ja avustukset	117	116	1	99,3 %	92	25,5
Vuokratuotot	602	340	262	56,5 %	484	-29,7
Muut toimintatuotot	55	5	50	9,7 %	12	-55,9
TOIMINTAKULUT	-30 964	-21 747	-9 217	70,2 %	-21 355	1,8
Henkilöstökulut	-3 311	-2 408	-903	72,7 %	-2 315	4,0
Palvelujen ostot	-2 917	-1 416	-1 501	48,5 %	-1 817	-22,1
Aineet, tarvikkeet ja tavarat	-1 401	-746	-654	53,3 %	-890	-16,1
Avustukset	-13 200	-10 071	-3 129	76,3 %	-9 297	8,3
Muut toimintakulut	-10 135	-7 105	-3 029	70,1 %	-7 036	1,0
TOIMINTAKATE	-29 161	-20 722	-8 440	71,1 %	-19 895	4,2



Kulttuuripalvelut / Tehtäväalue

Määrärahasuranta, 1000 € | 2020, tammi - syyskuu

	Talousarvio	Toteuma	Määrärahaa jälj...	Toteuma %	Toteuma edv.	Toteuman muutos%
TOIMINTATUOTOT	157	133	24	84,9 %	140	-4,7 %
Myyntituotot	10		10		6	-100,0 %
Maksutuotot	10	3	7	26,2 %	5	-48,5 %
Tuet ja avustukset	117	116	1	99,3 %	92	25,5 %
Vuokratuotot	20	14	6	72,2 %	37	-60,5 %
TOIMINTAKULUT	-14 638	-10 706	-3 931	73,1 %	-10 107	5,9 %
Henkilöstökulut	-280	-216	-64	77,1 %	-229	-5,8 %
Palvelujen ostot	-476	-143	-333	30,1 %	-209	-31,5 %
Aineet, tarvikkeet ja tavarat	-72	-30	-41	42,6 %	-38	-19,1 %
Avustukset	-13 040	-9 875	-3 165	75,7 %	-9 147	8,0 %
Muut toimintakulut	-771	-442	-328	57,4 %	-485	-8,8 %
TOIMINTAKATE	-14 481	-10 573	-3 907	73,0 %	-9 967	6,1 %



Liikuntapalvelut / Tehtäväalue

Määrärahaseuranta, 1000 € | 2020, tammi - syyskuu

	Talousarvio	Toteuma	Määrärahaa jälj...	Toteuma %	Toteuma edv.	Toteuman muutos%
TOIMINTATUOTOT	1 646	892	754	54,2 %	1 320	-32,4 %
Myyntituotot	30	8	23	25,1 %	22	-65,0 %
Maksutuotot	978	553	425	56,6 %	839	-34,1 %
Vuokratuotot	582	326	256	56,0 %	448	-27,2 %
Muut toimintatuotot	55	5	50	9,7 %	12	-55,9 %
TOIMINTAKULUT	-16 326	-11 040	-5 286	67,6 %	-11 248	-1,8 %
Henkilöstökulut	-3 032	-2 193	-839	72,3 %	-2 086	5,1 %
Palvelujen ostot	-2 441	-1 273	-1 169	52,1 %	-1 608	-20,9 %
Aineet, tarvikkeet ja tavarat	-1 329	-716	-613	53,9 %	-852	-16,0 %
Avustukset	-160	-196	36	122,3 %	-150	30,2 %
Muut toimintakulut	-9 364	-6 663	-2 701	71,2 %	-6 551	1,7 %
TOIMINTAKATE	-14 681	-10 148	-4 532	69,1 %	-9 928	2,2 %



Määrärahas seuranta, 1000 € | 2020, tammi - syyskuu

	Talousarvio	Toteuma	Määrärahaa jäljellä	Toteuma %	Toteuma edv.	Toteuman muutos%
TOIMINTATUOTOT	203	284	-81	140,2 %	227	25,4
Myyntituotot	90	32	59	35,2 %	72	-56,0
Maksutuotot	109	72	37	66,1 %	109	-33,8
Tuet ja avustukset		180	-180		43	319,7
Vuokratuotot	3	0	3	3,8 %	1	-90,2
Muut toimintatuotot					1	-100,0
TOIMINTAKULUT	-6 048	-3 267	-2 780	54,0 %	-3 096	5,5
Henkilöstökulut	-2 246	-1 657	-589	73,8 %	-1 370	20,9
Palvelujen ostot	-1 397	-325	-1 072	23,3 %	-378	-14,0
Aineet, tarvikkeet ja tavarat	-350	-100	-250	28,5 %	-120	-17,0
Muut toimintakulut	-2 054	-1 186	-869	57,7 %	-1 228	-3,5
TOIMINTAKATE	-5 845	-2 983	-2 862	51,0 %	-2 870	4,0



Määrärahaseuranta, 1000 € | 2020, tammi - syyskuu

	Talousarvio	Toteuma	Määrärahaa jäljellä	Toteuma %	Toteuma edv.	Toteuman muutos%
TOIMINTATUOTOT	13		13			
Muut toimintatuotot	13		13			
TOIMINTAKULUT	-630	-284	-346	45,1 %	-483	-41,1
Palvelujen ostot	-271	-77	-194	28,4 %	-178	-56,8
Aineet, tarvikkeet ja tavarat	-94	-38	-57	39,8 %	-7	420,2
Avustukset					-10	-100,0
Muut toimintakulut	-265	-170	-95	64,2 %	-287	-40,9
TOIMINTAKATE	-617	-284	-333	46,1 %	-483	-41,1



Taseyksikkö, 1000 € | 2020, tammi - syyskuu

	Voimassa oleva talousarvio	Toteuma	Toteuma%	Toteuman muutos%	Tilinpäätös edv.	Toteuma edv.	Edv %
Kaupunginorkesteri							
Liikevaihto	969	190	19,6	-62,4	768	504	65,6
Liiketoiminnan muut tuotot	129	265	205,1	106,0	161	128	79,9
Tuet ja avustukset kunnalta/kuntayhtymältä	5 136	3 852	75,0	7,4	4 780	3 585	75,0
Materiaalit ja palvelut	-974	-463	47,5	-39,6	-1 167	-766	65,6
Henkilöstökulut.	-4 421	-2 842	64,3	-2,1	-3 994	-2 903	72,7
Poistot ja arvonalentumiset.	-52	-29	56,4	20,0	-32	-24	75,5
Liiketoiminnan muut kulut	-787	-509	64,6	11,7	-732	-456	62,2
Liiketoiminnan yli- / alijäämä	0	463		578,7	-217	68	-31,4
Rahoitustuotot ja -kulut.		0		-1640,8	0	0	-2,7
TASEYKSIKÖN TULOS	0	463		578,7	-217	68	-31,4
Kaupunginteatteri							
Liikevaihto	1 952	625	32,0	-45,1	2 058	1 138	55,3
Liiketoiminnan muut tuotot	189	525	278,3	371,5	199	111	56,1
Tuet ja avustukset kunnalta/kuntayhtymältä	7 318	5 489	75,0	7,8	6 787	5 090	75,0
Materiaalit ja palvelut	-1 730	-941	54,4	-17,1	-1 689	-1 136	67,2
Henkilöstökulut.	-5 131	-3 561	69,4	3,6	-4 758	-3 436	72,2
Poistot ja arvonalentumiset.	-252	-121	48,1	-27,4	-215	-167	77,6
Liiketoiminnan muut kulut	-2 334	-1 621	69,4	1,6	-2 216	-1 595	72,0
Liiketoiminnan yli- / alijäämä	12	394	3282,9	5964,8	164	6	4,0
Rahoitustuotot ja -kulut.	-12	-7	58,5	-12,3	-11	-8	71,2
TASEYKSIKÖN TULOS	0	387		-25828,1	153	-2	-1,0

Toiminnan vaikuttavuus

Seurantaraportti 1-9/2020



Sivistyksen palvelualue, toiminnan vaikuttavuus

Seudullinen kehittäminen

- Esi- ja perusopetuksen maakunnallinen arviointikysely toteutettiin tammi-helmikuun vaihteessa. Varhaiskasvatuksen psykososiaalisten oppimisympäristöjen kehittämistoiminta jatkuu kesään 2021. Tutoropettajatoiminnan vakiinnuttamista Päijät-Hämeen alueen kuntiin jatketaan koordinoitusti OPH:n rahoituksella kesään 2021 saakka. Myös #paraskouluhanketta (Meidän koulu on #paraskoulu!) on toteutettu osana kansallista peruskoulujen kehittämistyötä, hanke päättyy lokakuussa 2020. Vuosiluokkien 1–2 A1-kielen opetussuunnitelman toteuttamisen tueksi on järjestetty seudullista täydennyskoulutusta 1–2-luokkien opettajille. Kuntien kielitutoreiden vertaiskoulutusohjelma on käynnistetty samoin kuin opetustoimen ja varhaiskasvatuksen johdon täydennyskoulutus "Resilienssiä työyhteisöihin". Seudullinen sivistysjohtajien verkosto on kokoontunut säännöllisesti kuukausittain ja eri sivistyspalvelujen sektoreiden esimies- ja asiantuntijaverkostot ovat jatkaneet työtään. koronaviruksen rajoituksista johtuvia toimenpiteitä ja tietoja on jaettu sivistysjohtajien Whatsapp-ryhmässä.

Varhaiskasvatus

- Vanhempien valinnat ovat laajentaneet yksityisen varhaiskasvatuksen osuutta, joka aiheuttaa kustannuspainetta palvelusetelimäärärahoihin.
- Kesällä käytöstä poistuu Kerinkallion päiväkoti, joka vähentää osaltaan päiväkotipaikkoja. Syksyllä otetaan käyttöön Lähteen ja Humpulan päiväkotien uudisrakennukset ja alle kouluikäisten kerhotoiminta siirtyy varhaiskasvatuspalvelujen yhteyteen.

Sivistyksen palvelualue, toiminnan vaikuttavuus

Perusopetus

- Kevätlukukauden poikkeustilanne 18.3. alkaen muutti perusopetuksen järjestämistä valtioneuvoston päätösten mukaisesti. Perusopetuksen opetussuunnitelma, opetuksen määrä ja tavoitteet eivät muuttuneet poikkeustilanteen johdosta. Ensisijaisesti toiminta-ajatuksena oli, että oppilaiden oppiminen, hyvinvointi ja turvallisuus pystytään turvaamaan jokaiselle oppilaalle mahdollisimman hyvin erilaisia etätyöskentelyn ja digitalisaation mahdollisuuksia ja henkilöstön monipuolista osaamista hyödyntäen. Syyslukukauden 2020 aikana peruskoulut ovat toimineet opetussuunnitelman ja tuntijaon mukaisesti sekä pääosin normaalisti lähiopetuksessa. Koronatilanteen johdosta muutamat koulut ja opetusryhmät ovat joutuneet toimimaan etäopetuksessa karanteenin ajan. Tartuntaketjujen jäljittäminen yhteistyössä Hyvinvointikuntayhtymän infektioitaudeista vastaavien kanssa on ollut tuloksellista ja koulut ovat voineet palata normaaliin opetukseen karanteenijaksojen jälkeen.
- Päijät-Hämeen esi- ja perusopetuksen seudullisen arvioinnin sekä kaupunkitasoisen työhyvinvointitutkimuksen tulosten perusteella perusopetuksen toiminta on kokonaisuutena edistynyt tavoitteiden mukaisesti ja asiakastulokset ovat hyviä. Perusopetuksen järjestäminen toteutuu talousarviopäätöksen mukaisesti.

Nuorisopalvelut

- Nuorisopalveluiden osallistuja- ja asiakasmäärä on 131 419. Nuorten työllisyyspalveluiden asiakkaana on ollut 550 nuorta sekä suunnitelmallisesti tuettavia nuoria etsivässä nuorisotyössä ja nuorten tukipalvelut Dominossa yhteensä 497. Ohjaamon asiakaskäynnit 4 254, joista yksilökäyntejä 3 441.

Sivistyksen palvelualue, toiminnan vaikuttavuus

Lukiokoulutus

- Lukiokoulutuksessa rakennetaan uutta opetussuunnitelmaa, joka otetaan käyttöön 1.8.2021. Opetussuunnitelma valmistuu v. 2020 aikana. Opetussuunnitelmatyöhön on saatu Opetushallitukselta avustusta 257 000 euroa. Osana JunnuYliopiston toimintaa järjestetään keväällä 2021 pelitapahtuma 2. opintovuoden opiskelijoille. Tapahtuman järjestämiseen saatiin avustusta Opetushallitukselta 100 000 euroa. Aiemmin avustusta saatu Päijät-Hämeen kulttuurisäätiöltä 30 000 euroa. Abiturentit olivat kolme viikkoa etäopetuksessa varmuustoimenpiteenä koronapandemian vuoksi.

Kirjasto- ja tietopalvelut

- Kirjastot ovat edistäneet kaupunkilaisten hyvinvointia, osaamista ja osallisuutta sisältö-, mediakasvatus- ja tapahtumatarjonnalla sekä saavutettavalla kirjastoverkolla ja monipuolisilla aukioloajoilla. Kevään pandemiasulun jälkeen kirjastotilat avautuivat 1.6. ja osa toiminnasta jatkui poikkeuskonseptein ja osittain palattiin normaaliin asiakaspalveluun. Tapahtumatuotanto jatkui pääosin verkossa. Omatoimikirjastoverkko laajeni 1.7. alkaen, kun uusia omatoimikirjastoja otettiin käyttöön, mutta pandemiatilanteen vuoksi ne eivät ole olleet viikonloppuisin käytössä.
- Tammi-syyskuussa Lahden kirjastoihin tehtiin 446 205 asiakaskäyntiä, 1 197 121 lainausta ja 669 287 verkkokäyntiä.

Sivistyksen palvelualue, toiminnan vaikuttavuus

Wellamo-opisto

- Seudullinen kansalaisopisto on edistänyt alueen eri-ikäisten asukkaiden hyvinvointia ja osallisuutta käynnistämällä normaalin opetustoiminnan koko toimialueella seitsemässä kunnassa. Vapaan sivistystyön opetusta, taiteen perusopetusta, aktivoivaa toimintaa ja digitukitoimintaa on toteutettu suunnitelman mukaisesti. Tapahtuma- ja esitystoimintaa on karsittu. Kaikessa toiminnassa huomioidaan vaadittava tilaväljyys ja ajankohtainen turvaohjeistus ja esimerkiksi henkilöstötilaisuudet toteutetaan toistaiseksi etäyhteyksien avulla.
- Valmistettu kevään 2021 monipuolinen opetustarjotin julkaistavaksi marraskuussa
- Wellamo-opiston verkkosivujen työstäminen erillissivustona Lahti.fi-verkkosivujen kanssa edistyy aikataulun mukaan ja valmistuu 21.10.



Sivistyksen palvelualue, toiminnan vaikuttavuus

Liikuntapalvelut

- Sisäliikuntatilat sulkeutuivat valtakunnallisten linjausten mukaisesti maaliskuun puolivälissä, ulkoliikuntapaikat pysyivät pääsääntöisesti avoinna, seura- ja muu organisoitu (oma ryhmäliikunta mukaan lukien) keskeytyi keväällä käyttäjien päätöksillä ja ne olivat kaupunkilaisten käytettävissä voimassa ollein rajoituksin.
- Seurojen vuosiavustusmenettelyä täydennettiin poikkeustilan vaikutusten kartoituksella ja sen perusteella myönnettiin normaalitason ylittäviä lisäavustuksia seuratoiminnan jatkuvuuden turvaamiseksi. Myös välillistä tukea annettiin vuokrahelpotusten muodossa keskitetyn kaupunkitasoisen päätöksen osana.
- Henkilöstö siirtyi erityisesti sisäliikuntatiloista poikkeusajan mahdollistamiin inventaario- ja kunnostustehtäviin mm. urheilukeskukseen sekä varastoille ja viestintään mm. nettisivu-uudistuksen työstämiseen. Poikkeavat loma-ajat otettiin käyttöön yt-menettelyyn liittyen. Elokuun alusta lukien henkilöstön osalta palattiin normaalitehtäviin.
- Taloudelliset vaikutukset poikkeusajasta näkyivät lähinnä noin 350 000 euron tulokertymän pudotuksena vuoro- ja käyntimaksujen keskeytyksen ja alentuneen uimahallikävijämäärän vuoksi. Menosäästöjä syntyi myös, mm. energia- ja vesikustannusten ja henkilöstön ylityötarpeiden vähentymisen kautta tulleista säästöistä (leudot sääolosuhteet näissä myös vaikuttaneet) ja isompien tapahtumien peruutuksista.
- Organisoitu liikuntatoiminta ja vuoro varaukset liikuntapaikoilla käynnistyivät rajoituksin uudelleen 1.6., jolloin myös mm. maauimala ja suurhalli avattiin. Uimahallien kesäsulku suunniteltiin poikkeuksellisesti kaikkien neljän hallien osalta siten, että niiden yhteinen avauspäivä oli 3.8. Hallien kävijämäärät ovat olleet noin puolet aiemmasta tasosta suunnitellusti turvallisuustekijöiden varmistamiseksi.
- Urheilukeskuksen ja stadionin alkuvuoden ja alkukesän kaikkien aikojen vilkkaimmat tapahtumavaraukset peruuntuivat, mutta mm. yleisurheilu- ja jalkapallon tapahtuma- ja pelikaudet käynnistyivät kesällä rajoitetuin yleisömäärin ja isoimmat vuosittaiset junioriturnaukset pystyttiin myös kesällä järjestämään.
- Ulkoliikuntapaikkojen käyttö on jatkunut vilkkaana ja sisäliikuntatilojen vuorovaraustilanne on jopa aiempaa täydempi.

Sivistyksen palvelualue, toiminnan vaikuttavuus

Kaupunginmuseo

- Museot ja Museokioski olivat auki koronapandemian aiheuttamaan sulkuun asti 17.3. Viranomaistyöhön sulku ei vaikuttanut, vaan se jatkui katkeamattomana. Pandemian aikana museon näyttelyitä ja esityksiä siirrettiin verkkoon ja keskityttiin kokoelmatyöhön ja näyttelyiden suunnitteluun. Museo ryhtyi tallentamaan pandemia-ajan näkymiä kaupungissa ja keräämään ihmisten kokemuksia poikkeusajasta nopealla aikataululla käynnistetyllä tutkimushankkeella.
- Vuoden aikana on perustyon ohella valmistauduttu 1) kokoelmaohjelman siirtoon, 2) LADin aukeamiseen ja 3) Historiallisen museon aukeamiseen ja sen perusnäyttelyn uudistamiseen
- Museon verkkosivujen uudistustyö käynnistyi keväällä sisällön suunnittelulla ja teknisen toteuttajan kilpailuttamisella ja työ on saatu loppusuoralle syyskuun aikana.
- Museot avautuivat 2.6. turvallisuusnäkökohdat huomioon ottaen, muiden muassa ryhmävierailuja ja opastuksia ei ole järjestetty. Alkuinnostuksen jälkeen kävijämäärät hiipuivat syksyn alkaessa.
- Vastuumuseon alueellisessa työssä palattiin kesäkuussa normaaleihin käytänteihin: tehtiin tarkastuskäyntejä ja asiakastapaamisia koko maakunnan alueella. Lisäksi Padasjoella toteutettiin rakennusinventointi, ja arkeologisia löytöpaikkatarkastuksia koko maakunnassa on tehty 95 kohteella.
- 1.1.–30.9.2020 museoissa on ollut yhteensä 25 340 kävijää. Museon internet-sivuilla on ollut 78 000 kävijää. Viranomaistyössä on kirjoitettu 279 lausuntoa.



Sivistyksen palvelualue, toiminnan vaikuttavuus

Lahden kaupunginorkesteri

- AVI:n viranomais määräyksen velvoittamana kaupunginorkesterin yleisökonserdit jouduttiin perumaan 13.3. alkaen. Tätä ennen orkesteri konsertoi ja levytti alkuperäisen suunnitelman mukaisesti.
- Koronapandemian aikana orkesteri tuotti aktiivisesti korvaavaa palvelutarjontaa verkossa välitettäväksi, ja nämä verkkosisällöt saavuttivat kesäkuun loppuun mennessä noin puoli miljoonaa katselukertaa. Suurimman yksittäisen katsojamäärän ja huomion orkesterin kevään verkkotuotannoista saavutti äänitys Sibeliuksen Finlandiasta.
- Loppukeväästä ja alkusyksystä palattiin elävän yleisön pariin orkesterin esiintyessä pienryhmissä palvelutalojen pihossa. Elo-syyskuussa konsertoitiin Sibeliustalon Metsähallissa pienryhmissä (Metsähalli soi! -sarja) ja sinfoniattana (Sibelius-festivaalin taimitarha). Syyskuussa tehtiin myös maakuntakiertue ja Lahden kauppatorille striimattu Beethoven-sinfoniakonsertti.

Lahden kaupunginteatteri

- Lastennäytelmän ensi-ilta 29.8. ja musikaalin ensi-ilta 5.9. pystyttiin toteuttamaan suunnitellusti, koska näyttelijät ja esitystoiminnassa mukana oleva muu henkilöstö pitivät vuosilomia keväällä ja alkukesästä, jolloin harjoitukset pääsivät jatkumaan heinäkuun alkupuolella. Teatterissa on myynnissä vajaa puolet katsomopaikoista. Niidenkin myynnissä on merkittäviä haasteita. Syksyn aikana joudutaan arvioimaan lukuisten esitysten peruuttamista vähäisen katsojamäärän vuoksi. Pandemiarajoitusten noudattaminen ja turvallisuusohjeiden päivittäminen ovat olleet työllistäviä. OKM:ltä saadusta harkinnanvaraisesta avustuksesta huolimatta teatterin taloudellinen tulos on jäämässä tavoitetta alhaisemmaksi. Liikevaihdosta toteutuu arvion mukaan vain alle puolet.

Henkilöstö

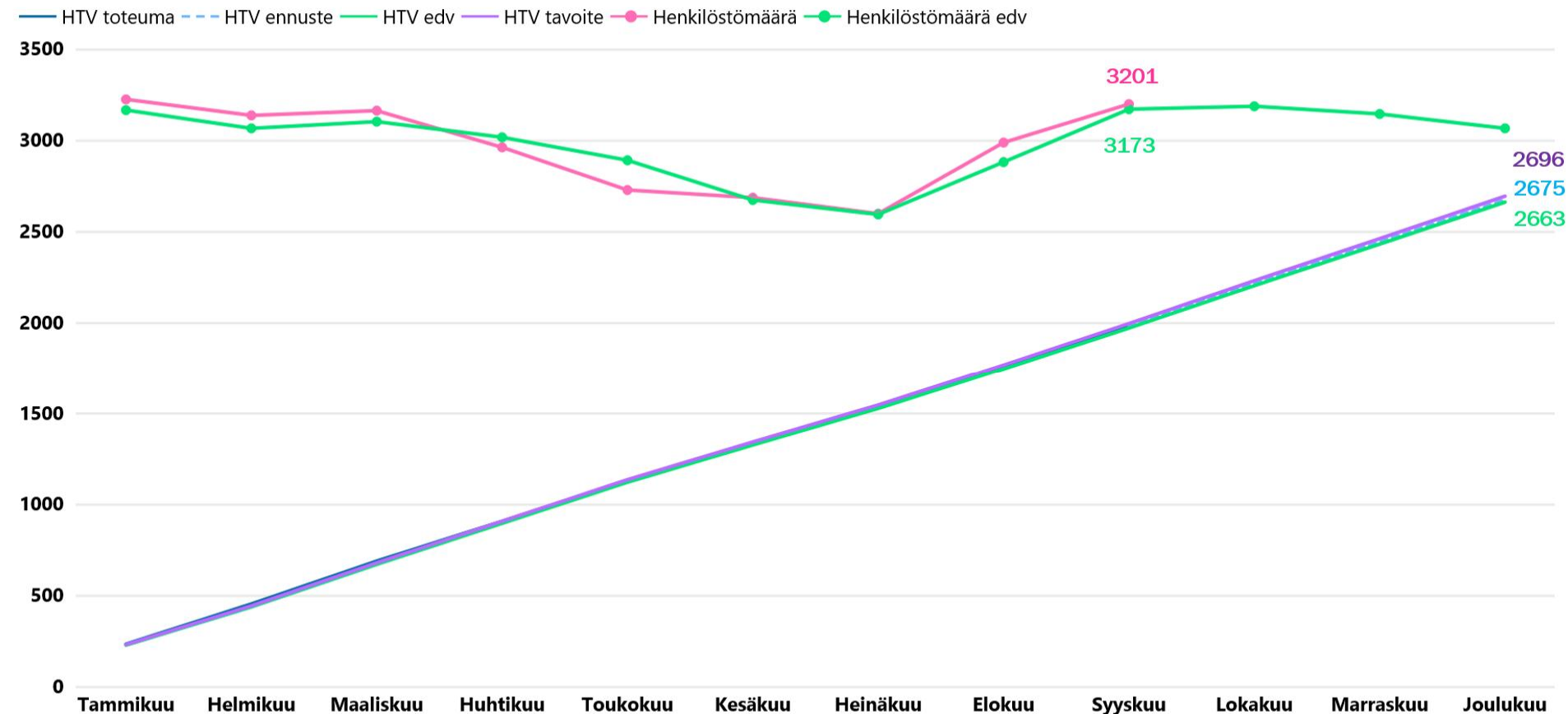
Seurantaraportti 1-9/2020



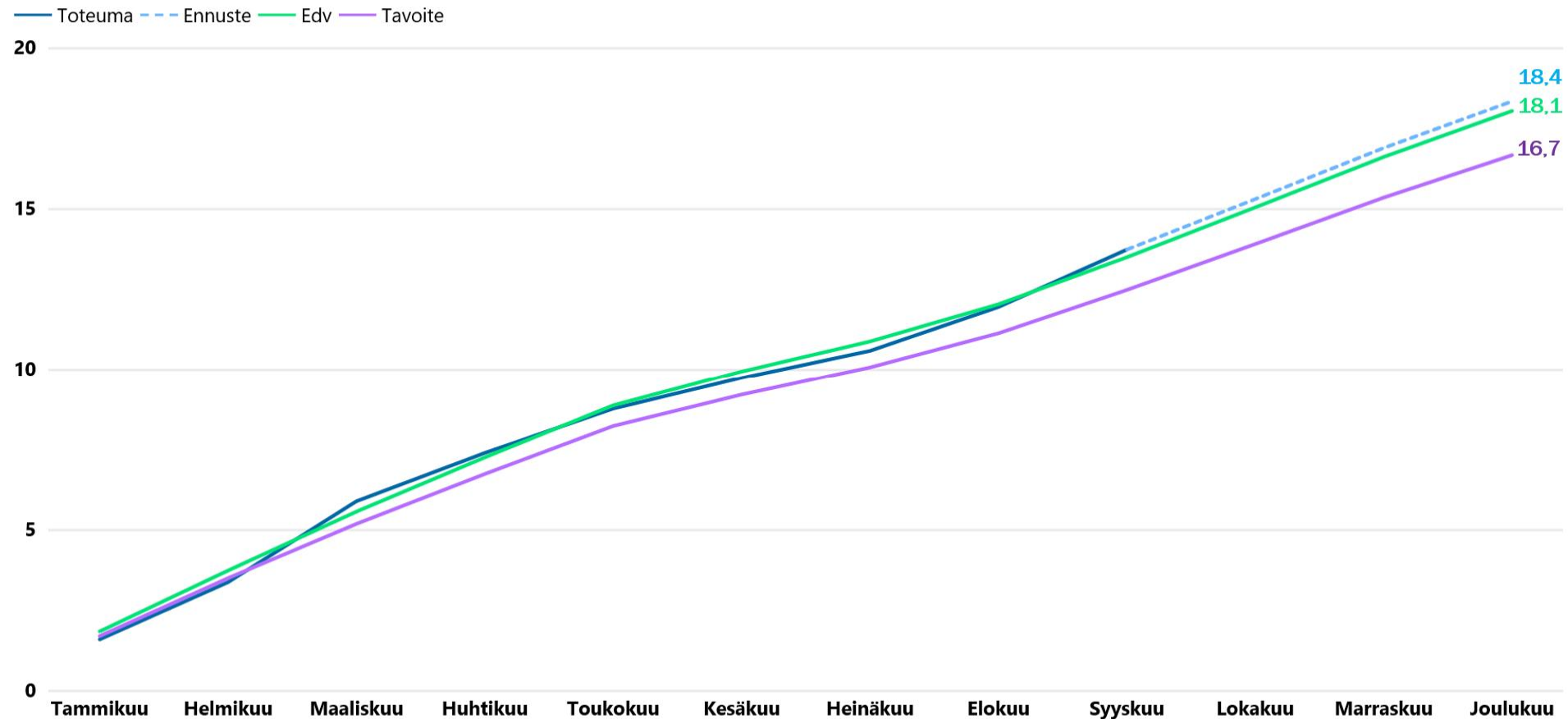
Henkilöstö

- Ennusteen mukaan henkilötyövuosia toteutuu palvelualueen tasolla 2675. Tämä alittaa tavoitteen (2696) mutta ylittää edellisen vuoden toteuman (2663).
- Ennusteen mukaan terveysperusteisia poissaolopäiviä per henkilötyövuosi toteutuu palvelualueen tasolla 18,4 vuonna 2020. Tämä ylittää tavoitteen (16,7) ja edellisen vuoden toteuman (18,1).
- Laskennallisen ennusteen mukaan henkilöstökuluja toteutuu palvelualueen tasolla 127,7 milj. euroa vuonna 2020. Tämä alittaa henkilöstökuluihin myönnetyn määrärahan (129,4 milj. €) mutta ylittää edellisen vuoden toteuman (123,9 milj. €).

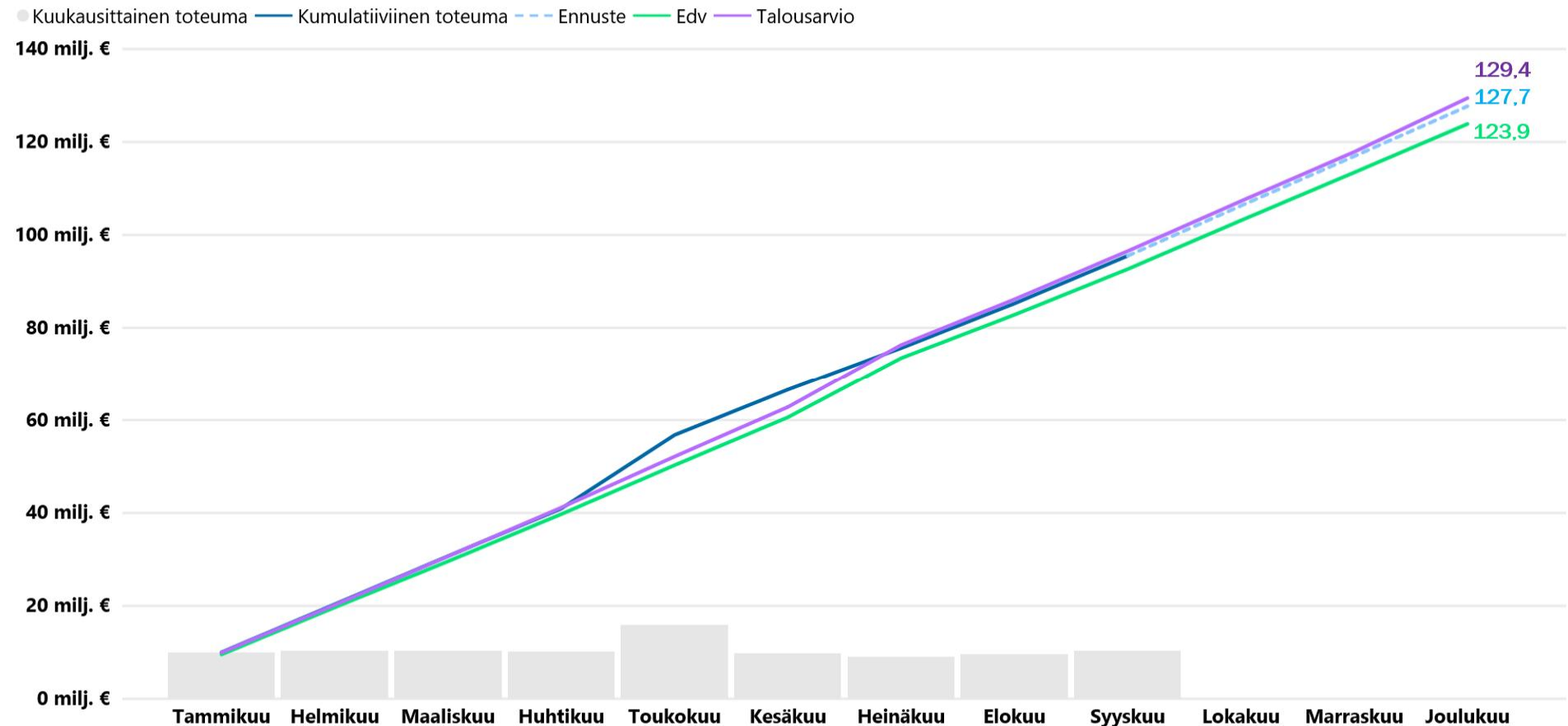




Ennusteen mukaan henkilötyövuosia toteutuu palvelualueen tasolla 2675. Tämä alittaa tavoitteen (2696), mutta ylittää edellisen vuoden toteuman (2663).



Ennusteen mukaan terveystieteellisiä poissaolopäiviä per henkilötyövuosi toteutuu palvelualueen tasolla 18,4. Tämä ylittää tavoitteen (16,7) ja edellisen vuoden toteuman (18,1).



Ennusteen mukaan henkilöstökuluja toteutuu palvelualueen tasolla 127,7 miljoonaa. Tämä alittaa myönnetyn määrärahan (129,4), mutta ylittää edellisen vuoden toteuman (123,9).

	2020			Tammikuu			Helmikuu			Maaliskuu			Huhtikuu			Toukokuu			Kesäkuu			Heinäkuu			Elokuu			Syyskuu			Lokakuu			Marraskuu			Joulukuu		
	Tot/enn	Tav	Edv	Tot/enn	Tav	Edv	Tot/enn	Tav	Edv	Tot/enn	Tav	Edv	Tot/enn	Tav	Edv	Tot/enn	Tav	Edv	Tot/enn	Tav	Edv	Tot/enn	Tav	Edv	Tot/enn	Tav	Edv	Tot/enn	Tav	Edv	Tot/enn	Tav	Edv						
Palvelualueen yhteiskustannukset	2	2	2	3	4	4	4	6	6	6	8	9	7	10	11	8	12	12	10	13	14	12	15	16	14	16	18	16	18	20	17	20	22	19	22	24			
Lasten ja nuorten kasvu	6	5	5	11	10	10	17	15	15	23	21	20	29	26	26	35	32	31	40	37	37	45	42	42	50	48	48	55	54	53	61	59	59	67	65	64			
Varhaiskasvatuspalvelut	79	79	78	153	151	149	231	232	230	305	312	309	381	393	390	456	471	468	527	546	542	606	625	621	682	701	696	758	779	773	832	855	849	908	933	926			
Perusopetus	87	82	82	167	156	156	253	239	239	335	321	321	419	404	404	491	475	475	563	546	546	646	627	627	733	710	709	819	793	793	906	877	876	992	961	960			
Nuorisopalvelut	7	8	8	14	15	16	22	24	24	29	32	33	36	40	41	43	47	48	50	53	54	57	60	61	64	67	69	71	75	77	78	83	85	86	90	92			
Lukiokoulutus	11	11	11	21	21	21	32	32	32	43	43	43	54	54	54	65	65	64	76	75	75	87	87	86	99	98	97	111	110	109	122	121	120	133	132	131			
Kirjasto - ja tietopalvelut	8	8	8	15	15	15	22	23	22	30	31	30	37	39	37	44	47	45	52	55	53	59	63	60	66	71	67	74	79	75	81	86	82	88	94	89			
Wellamo-opisto	12	12	12	24	23	23	37	36	35	44	43	43	48	46	46	50	49	48	52	51	50	55	54	53	66	65	65	79	78	78	91	91	90	104	103	102			
Liikunta ja kulttuuri	0	0	0	1	1	1	1	1	1	2	2	2	2	2	2	3	3	3	3	3	3	3	3	4	4	4	4	4	4	4	5	5	5	5	5	5			
Liikuntapalvelut	5	6	5	10	11	10	16	17	16	21	23	20	26	28	25	31	33	30	36	39	36	41	45	41	46	51	46	51	56	51	55	62	56	60	67	61			
Kaupunginmuseo	4	4	3	8	8	7	11	11	10	15	15	13	20	19	17	24	23	20	28	27	24	32	32	27	36	36	31	40	40	35	44	44	38	49	48	42			
LAHDEN KAUPUNGINORKESTERI	7	7	6	13	14	12	20	21	19	26	28	25	33	35	32	39	41	37	45	47	43	51	54	49	56	62	56	63	69	63	69	76	69	75	83	76			
LAHDEN KAUPUNGINTEATTERI	8	8	8	15	15	15	23	23	23	30	31	30	38	39	38	45	46	45	52	54	53	60	62	60	67	70	68	75	77	75	82	85	83	90	93	91			
Sivistyksen palvelualue	235	233	230	455	445	439	690	681	673	909	909	898	1129	1137	1123	1332	1344	1327	1533	1547	1528	1754	1769	1747	1982	1997	1973	2216	2233	2205	2444	2463	2433	2675	2696	2663			

Ennusteen mukaan puolet yksiköistä alittaa tavoitteen henkilötöyvuosien osalta.

Terveysperusteiset poissaolopäivät per henkilötöyvuosi

	2020			Tammikuu			Helmikuu			Maaliskuu			Huhtikuu			Toukokuu			Kesäkuu			Heinäkuu			Elokuu			Syyskuu			Lokakuu			Marraskuu			Joulukuu		
	Tot/enn	Tav	Edv	Tot/enn	Tav	Edv	Tot/enn	Tav	Edv	Tot/enn	Tav	Edv	Tot/enn	Tav	Edv	Tot/enn	Tav	Edv	Tot/enn	Tav	Edv	Tot/enn	Tav	Edv	Tot/enn	Tav	Edv	Tot/enn	Tav	Edv	Tot/enn	Tav	Edv						
Palvelualueen yhteiskustannukset	0,6	1,2	1,4	1,0	2,1	2,5	1,5	3,1	3,6	1,8	4,9	5,7	1,8	5,0	5,9	2,4	5,4	6,3	2,4	6,0	7,0	2,5	6,6	7,7	3,8	7,2	8,4	3,8	7,4	8,6	4,0	7,7	9,0	4,1	7,8	9,2			
Lasten ja nuorten kasvu	1,1	1,6	2,0	3,2	3,4	4,2	4,9	5,4	6,6	6,0	7,7	9,5	6,6	9,0	11,1	7,2	9,6	11,8	7,7	10,4	12,8	8,9	11,5	14,2	10,7	12,5	15,4	11,5	13,5	16,6	12,2	14,2	17,6	13,3	15,5	19,1			
Varhaiskasvatuspalvelut	2,2	2,4	2,5	4,7	5,0	5,1	8,1	7,5	7,6	10,4	9,6	9,8	12,3	11,6	11,9	14,0	13,1	13,5	15,5	14,6	15,0	17,5	16,1	16,5	19,9	17,9	18,4	22,4	20,1	20,7	24,8	22,2	22,9	26,9	24,2	24,9			
Perusopetus	1,4	1,6	1,6	2,8	3,2	3,2	4,7	4,5	4,5	5,9	5,8	5,8	7,2	7,1	7,1	7,7	7,6	7,6	8,1	8,1	8,1	9,1	9,0	9,0	10,8	10,2	10,3	12,1	11,5	11,6	13,5	12,9	13,0	14,8	14,0	14,2			
Nuorisopalvelut	2,5	1,2	1,6	4,9	2,9	3,8	9,0	4,3	5,6	11,2	5,2	6,9	12,6	6,6	8,7	14,4	8,1	10,7	15,8	9,0	11,9	18,7	10,1	13,3	21,0	11,5	15,1	23,7	12,9	17,0	25,9	14,1	18,6	29,2	15,9	21,0			
Lukiokoulutus	0,5	0,5	0,7	1,0	0,9	1,3	1,5	1,5	2,1	1,6	2,2	3,0	1,8	3,0	4,2	1,8	3,1	4,2	2,0	3,1	4,3	2,6	3,3	4,6	3,2	3,6	5,0	3,7	4,2	5,8	4,0	4,6	6,3	4,4	5,0	6,9			
Kirjasto - ja tietopalvelut	0,9	1,0	1,5	2,4	2,3	3,2	4,5	3,7	5,4	5,6	4,8	7,0	6,2	6,0	8,7	6,7	6,9	9,9	7,2	7,6	11,1	8,3	8,4	12,1	10,0	9,3	13,6	11,3	10,5	15,3	12,0	11,2	16,3	12,2	11,4	16,6			
Wellamo-opisto	1,0	1,4	1,6	2,2	2,8	3,3	3,0	3,9	4,6	3,4	5,0	5,9	4,0	6,4	7,6	4,6	7,3	8,7	5,1	8,2	9,8	5,7	9,0	10,7	7,1	9,4	11,2	7,4	9,9	11,8	7,8	10,4	12,4	7,8	10,4	12,4			
Liikunta ja kulttuuri	0,0	0,0	0,0	0,0	0,0	0,0	0,0	0,0	0,0	0,0	0,0	0,0	0,0	0,0	0,0	0,0	0,0	0,0	0,0	0,0	0,0	0,0	0,0	0,0	0,0	0,0	0,0	0,0	1,0	1,9	1,0	1,0	1,9	1,0	1,0	1,9			
Liikuntapalvelut	0,9	2,1	2,2	1,6	4,1	4,3	3,3	6,7	6,9	4,7	9,1	9,5	6,0	10,4	10,9	7,3	11,2	11,7	7,2	11,8	12,3	7,5	12,5	13,1	8,2	13,6	14,2	8,8	14,6	15,4	9,2	15,2	16,0	10,0	16,6	17,4			
Kaupunginmuseo	0,9	0,6	0,9	1,3	2,2	2,9	2,1	3,1	4,3	2,4	3,9	5,3	3,0	4,0	5,5	3,3	4,3	5,9	3,7	4,5	6,2	4,6	4,6	6,3	5,2	5,4	7,4	5,6	5,7	7,9	6,2	6,4	8,8	6,5	6,7	9,2			
LAHDEN KAUPUNGINORKESTERI	2,6	0,5	0,6	4,8	0,9	1,1	13,3	1,7	2,1	14,6	2,9	3,6	15,5	4,2	5,3	16,5	4,9	6,2	17,0	5,6	7,0	17,6	6,8	8,5	18,3	7,6	9,5	19,3	8,1	10,1	21,1	8,8	11,0	23,9	10,0	12,5			
LAHDEN KAUPUNGINTEATTERI	1,7	1,1	1,8	3,0	2,0	3,2	5,1	3,0	4,8	6,5	4,1	6,6	7,6	5,2	8,5	8,3	6,1	9,9	9,1	6,9	11,3	10,6	7,9	12,9	11,8	9,2	15,0	13,4	10,4	17,0	14,9	11,5	18,8	16,7	13,0	21,2			
Sivistyksen palvelualue	1,6	1,7	1,8	3,4	3,5	3,7	5,9	5,2	5,6	7,4	6,7	7,3	8,8	8,2	8,9	9,7	9,2	9,9	10,6	10,1	10,9	12,0	11,1	12,0	13,7	12,5	13,5	15,3	13,9	15,1	16,9	15,4	16,6	18,4	16,7	18,1			

Ennusteen mukaan puolet yksiköistä ylittää tavoitteen terveysperusteisten poissaolojen osalta.

	2020			Tammikuu			Helmikuu			Maaliskuu			Huhtikuu			Toukokuu			Kesäkuu			Heinäkuu			Elokuu			Syyskuu			Lokakuu			Marraskuu			Joulukuu		
	Tot/enn	TA	Edv	Tot/enn	TA	Edv	Tot/enn	TA	Edv	Tot/enn	TA	Edv	Tot/enn	TA	Edv	Tot/enn	TA	Edv	Tot/enn	TA	Edv	Tot/enn	TA	Edv	Tot/enn	TA	Edv	Tot/enn	TA	Edv	Tot/enn	TA	Edv						
Palvelualueen yhteiskustannukset	0,1	0,1	0,2	0,3	0,2	0,3	0,4	0,3	0,5	0,6	0,4	0,6	0,8	0,5	0,8	1,0	0,6	1,0	1,1	0,7	1,2	1,2	0,8	1,3	1,4	0,9	1,5	1,6	1,0	1,6	1,7	1,1	1,7	1,9	1,3	2,0			
Lasten ja nuorten kasvu	0,3	0,3	0,2	0,6	0,6	0,4	0,8	0,9	0,6	1,1	1,2	0,8	1,6	1,5	1,1	1,9	1,8	1,6	2,1	2,2	1,9	2,4	2,4	2,2	2,6	2,7	2,5	2,9	2,9	2,7	3,3	3,2	3,1	3,6	3,4	3,3			
Varhaiskasvatuspalvelut	2,8	2,9	2,7	5,7	5,7	5,6	8,6	8,6	8,5	11,3	11,6	11,4	15,7	14,7	14,3	18,5	17,7	17,3	21,1	21,9	21,2	24,0	24,7	24,0	26,8	27,5	26,8	29,6	30,4	29,6	32,5	33,1	32,5	35,3	36,1	35,3			
Perusopetus	4,2	4,1	4,0	8,5	8,3	8,1	12,8	12,5	12,1	17,0	16,7	16,3	23,6	21,1	20,5	27,5	25,3	24,5	31,3	30,7	29,7	35,2	34,8	33,5	39,6	39,1	37,7	44,3	43,6	42,1	48,8	48,0	46,4	53,2	52,7	50,6			
Nuorisopalvelut	0,3	0,3	0,3	0,5	0,6	0,5	0,8	0,9	0,8	1,1	1,2	1,0	1,5	1,6	1,3	1,8	1,9	1,6	2,0	2,2	1,9	2,3	2,5	2,2	2,5	2,8	2,5	2,8	3,1	2,7	3,1	3,5	3,0	3,4	3,8	3,3			
Lukiokoulutus	0,8	0,7	0,7	1,5	1,6	1,4	2,2	2,4	2,1	3,0	3,1	2,8	4,2	3,9	3,7	5,1	4,9	4,5	5,8	5,9	5,5	6,5	6,7	6,2	7,3	7,5	6,9	8,1	8,3	7,7	8,9	9,1	8,5	9,7	10,0	9,2			
Kirjasto- ja tietopalvelut	0,3	0,3	0,3	0,6	0,6	0,6	0,9	1,0	0,9	1,2	1,3	1,2	1,6	1,6	1,5	1,9	1,9	1,8	2,2	2,4	2,2	2,5	2,7	2,5	2,8	3,0	2,8	3,1	3,3	3,1	3,4	3,7	3,4	3,6	4,0	3,6			
Wellamo-opisto	0,1	0,1	0,1	0,4	0,4	0,4	0,7	0,7	0,7	1,0	1,0	1,0	1,4	1,4	1,4	1,6	1,6	1,5	1,7	1,7	1,7	1,8	1,9	1,8	1,9	2,0	1,9	2,3	2,3	2,3	2,6	2,7	2,6	3,0	3,1	3,0			
Liikunta ja kulttuuri	0,0	0,0	0,0	0,1	0,1	0,0	0,1	0,1	0,1	0,1	0,1	0,1	0,1	0,1	0,1	0,2	0,2	0,1	0,2	0,2	0,2	0,2	0,2	0,2	0,2	0,2	0,2	0,2	0,3	0,2	0,3	0,3	0,3	0,3	0,3	0,3			
Liikuntapalvelut	0,2	0,2	0,3	0,5	0,4	0,5	0,7	0,8	0,7	1,0	1,0	0,9	1,3	1,2	1,2	1,5	1,5	1,4	1,7	1,8	1,7	2,0	2,0	1,9	2,2	2,3	2,1	2,4	2,5	2,4	2,6	2,7	2,5	2,9	3,0	2,8			
Kaupunginmuseo	0,2	0,2	0,1	0,3	0,3	0,3	0,5	0,5	0,4	0,7	0,7	0,6	0,9	0,9	0,7	1,1	1,1	0,9	1,3	1,3	1,1	1,5	1,5	1,2	1,7	1,7	1,4	1,8	1,9	1,5	2,0	2,1	1,7	2,2	2,2	1,8			
LAHDEN KAUPUNGINORKESTERI	0,3	0,3	0,3	0,7	0,7	0,6	1,0	1,1	1,0	1,3	1,4	1,3	1,8	1,8	1,7	2,0	2,2	2,0	2,3	2,6	2,3	2,6	2,9	2,6	2,8	3,3	3,0	3,2	3,6	3,3	3,5	4,1	3,6	3,8	4,4	4,0			
LAHDEN KAUPUNGINTEATTERI	0,4	0,3	0,4	0,8	0,7	0,8	1,2	1,1	1,2	1,6	1,4	1,6	2,1	1,9	2,0	2,4	2,2	2,3	2,8	2,7	2,8	3,1	3,0	3,1	3,6	3,5	3,5	4,0	3,9	3,9	4,4	4,4	4,2	4,8	5,1	4,7			
Sivistyksen palvelualue	10,0	10	9,5	20,3	20,2	19,7	30,7	30,7	29,6	40,9	41,1	39,7	56,8	52,1	50,3	66,6	62,8	60,6	75,6	76,3	73,5	85,2	86,1	82,8	95,5	96,5	92,6	106,3	107,3	103,1	116,9	117,9	113,4	127,7	129,4	123,9			

Ennusteen mukaan yli puolet yksiköistä alittaa henkilöstökuluihin varatut määrärahat. Ylitys kohdentuu lasten ja nuorten kasvun vastuualueelle.



Lahden kaupunki
Sivistyslautakunta

Päätöspäivämäärä
17.11.2020 § 113

Sivistyslautakunnan kokouspäivät kevät 2021

D/2183/00.02.03.00.00/2020

Asian valmistelija /
Lisätietojen antaja Hallintopäällikkö Anniina Kovero p. 050 398 5501

Päätös Päätösehdotus hyväksyttiin.

Päätösehdotus Sivistysjohtaja Tiina Granqvist

Lautakunta päättää, että kevään 2021 kokouspäivät ovat: 27.1.,
23.2., 16.3., 28.4. ja 25.5.2021.

Perusteluosa Hallintosäännön (31.8.2020 § 62) 10 §:n mukaan toimitellaan päättää
kokouksensa ajankohdasta ja paikasta.

Kokous pidetään myös, milloin puheenjohtaja katsoo kokouksen
tarpeelliseksi tai enemmistö toimielimen jäsenistä tekee
puheenjohtajalle esityksen sen pitämisestä.

Puheenjohtaja voi peruuttaa kokouksen, mikäli kokouksen pitäminen
ei ole aiheellista käsiteltävien asioiden vähäisen määrän tai muun
perustellun syyn vuoksi.

Sivistyslautakunnan kokouspäivät ovat pääsääntöisesti tiistaisin ja
kokoukset alkavat klo 16.00.

Muutoksenhaku Oikaisuvaatimus

Toimenpiteet Palveluyksiköt ja asianosaiset, konsernipalvelut

Liitteenä -



Lahden kaupunki
Sivistyslautakunta

Päätöspäivämäärä
17.11.2020 § 114

Esiopetuksen toimintapäivät ja järjestämispaikat 2021-2022

D/2176/12.00.01.02/2020

Asian valmistelija /
Lisätietojen antaja

Päivähoitojohtaja Mika Harju, p. 050 559 7901

Päätös

Päätösehdotus hyväksyttiin.

Päätösehdotus

Vastuualuejohtaja Lassi Kilponen

Sivistyslautakunta päättää, että esiopeus järjestetään toimintakaudella 2021–22 ajalla 9.8.2021 - 31.5.2022 (loma-ajat 25. - 29.10.2021, 23.12.2021 - 2.1.2022 ja 28.2. - 4.3.2022).

Lisäksi sivistyslautakunta päättää esiopeuksen järjestämispaikoiksi toimintakaudella 2021–22 seuraavat päiväkodit (oppilaaksioton perusteet huomioiden ja edellyttäen, että 13 lapsen minimimäärä yksikkötasolla täyttyy lukuun ottamatta ilta-, viikonloppu- ja vuoro- sekä erityisryhmiä, jossa ryhmäkoko voi tarvittaessa olla pienempi):

Ahtialan, Herrasmannin, Sipuran, Leikkituvan, Kilpiäisten, Kytölän, Ruoriniemen, Mukkulan, Jalkarannan, Kanervan, Metsäkankaan, Riihelän, Hennalan, Kaarikadun, Launeen, Liipolan, Renkomäen, Lähteen, Asemantaustan, Humpulan, Möysän, Paavolan, Tenava-Tonttilan, Viherlaakson, Villa Piiparin, Kariston, Rakokiven, Aurinkorinteen, Villähteen ja Erstan päiväkodit.

Perusteluosa

Opetuksen järjestäjä päättää esiopeuksen työajoista. Perusopetusasetuksen mukaan esiopeusta annetaan vähintään 700 tuntia vuodessa. Yhdistymishallitus on päättänyt 7.12.2015 (§179), että esiopeusta annetaan Lahden uudessa kunnassa 760 tuntia vuodessa, jolloin työpäiviä kertyy 190 ja päivittäinen työaika on neljä tuntia.

Vuosittainen työaika on perusteltua koordinoita soveltuvasti koulujen työaikojen mukaan yhteisten tilojen ja toiminnan järjestelyjen sekä loma-aikojen vuoksi.

Muutoksenhaku

Oikaisuvaatimus

Toimenpiteet

Varhaiskasvatuspalvelut

Liitteenä

-



2 (2)

Lahden kaupunki
Sivistyslautakunta

Päätöspäivämäärä
17.11.2020 § 114



Lahden kaupunki
Sivistyslautakunta

Päätöspäivämäärä
17.11.2020 § 115

Lukioiden aloituspaikkojen vahvistaminen lukuvuodelle 2021 – 2022

D/1950/12.00.01.05/2020

Asian valmistelija /
Lisätietojen antaja

Vastuualuejohtaja Heikki Turunen, p. 044 716 1330

Päätös

Päätösehdotus hyväksyttiin.

Päätösehdotus

Vastuualuejohtaja Heikki Turunen

Lautakunta päättää, että lukioiden aloituspaikat lukuvuonna 2021-2022 ovat seuraavat:

Lukio	Yleislinja	Erytislinja	Yhteensä
Kannas	195	(IB) 30, tai tason mukaan (max 34)	256 – (260)
		(kuvataide) 31	
Lahden lyseo	225	(lumate) 50	305 – (311)
		(urheilu) 30, tai tason mukaan (max 36)	
Tiirismaa	130	(musiikki) 35	165
Yhteensä	550	176 – (186)	726 – (736)

Perusteluosa

Lahden kaupungin lukioissa täyttyivät kaikki aloituspaikat lukuvuonna 2020-21. Edellisinä lukuvuosina ovat aloituspaikat myös pääsääntöisesti täyttyneet, joten ei ole tarkoituksenmukaista muuttaa aloituspaikkojen lukumäärää lukuvuodelle 2021-2022. Lukuvuonna 2020-2021 lukioiden aloituspaikat olivat seuraavat:

Lukio	Yleislinja	Erytislinja	Yhteensä
Kannas	195	(IB) 30, tai tason mukaan (max 34)	256 – (260)
		(kuvataide) 31	
Lahden lyseo	225	(lumate) 50	305 – (311)
		(urheilu) 30, tai tason mukaan (max 36)	
Tiirismaa	130	(musiikki) 35	165
Yhteensä	550	176 – (186)	726 – (736)

Muutoksenhaku

Oikaisuvaatimus



2 (2)

Lahden kaupunki
Sivistyslautakunta

Päätöspäivämäärä
17.11.2020 § 115

Toimenpiteet Lukiokoulutuspalvelut, lukiot

Liitteenä .



Lahden kaupunki
Sivistyslautakunta

Päätöspäivämäärä
17.11.2020 § 116

Jäsenen ja varajäsenen nimeäminen Wellamo-opiston johtokuntaan ajalle 5.11.2020-31.5.2021

D/867/00.00.01.01.00/2019

Asian valmistelija /
Lisätietojen antaja

Valmistelusihteeri Tuula Seljas p. 050 383 6501

Päätös

Päätösehdotus hyväksyttiin.

Päätösehdotus

Sivistysjohtaja Tiina Granqvist

Sivistyslautakunta päättää nimetä Wellamo-opiston johtokuntaan ajalle 5.11.2020 – 31.5.2021 Orimattilan kaupungista varsinaiseksi jäseneksi ja varapuheenjohtajaksi Tuomo Jussilan ja hänen henkilökohtaiseksi varajäsenekseen Jussi Vaheen.

Samalla lautakunta tarkastaa pöytäkirjan tämän asian osalta jo kokouksessa.

Perusteluosa

Lahden kaupungin hallintosäännön Sivistyksen palvelualueita koskevien erillissäntöjen mukaan Wellamo-opistolla on 9-jäseninen johtokunta, jonka Lahden ja Orimattilan kaupunkeja sekä Asikkalan ja Hollolan kuntia edustavat jäsenet valitaan valtuustojen toimikausiksi. Muita sopimuskuntia (Kärkölä, Myrskylä ja Padasjoki) edustavat, kunnittain aakkosjärjestyksen mukaisesti vaihtuvat jäsenet valitaan kahden (2) vuoden toimikaudeksi.

Johtokunnassa on neljä (4) Lahden kaupungin edustajaa, yksi (1) Asikkalan kunnan edustaja, yksi (1) Hollolan kunnan edustaja, yksi (1) Orimattilan kaupungin edustaja sekä kerrallaan kaksi (2) muiden sopimuskuntien edustajaa. Sopimuskunnat valitsevat johtokunnan jäsenet ja heidän henkilökohtaiset varajäsenensä.

Lahden sivistyslautakunta valitsee keskuudestaan johtokunnan puheenjohtajan. Johtokunnan varapuheenjohtajan sivistyslautakunta valitsee muiden sopimuskuntien yhdessä sopiman esityksen perusteella. Esittelijänä toimii rehtori ja hänen estyneenä tai esteellisenä ollessaan apulaisrehtori. Johtokunnan kokouksissa on läsnäolo- ja puheoikeus sopimuskuntien sivistystoimenjohtajilla tai vastaavilla henkilöillä sekä yhdellä (1) opistolaisyhdistyksen ja yhdellä (1) henkilöstön edustajalla.



Lahden kaupunki
Sivistyslautakunta

Päätöspäivämäärä
17.11.2020 § 116

Sivistyslautakunta on 15.8.2017/98 § valinnut varapuheenjohtajaksi Saija Hakosen ja nimennyt hänet varsinaiseksi jäseneksi johtokuntaan.

Orimattilan kaupunginvaltuusto on kokouksessaan 2.10.2020/29 § todennut, että Saija Hakonen on menettänyt vaalikelpoisuuden muuttaessaan pois paikkakunnalta. Orimattilan kaupunginhallitus on 2.11.2020/431 § päättänyt esittää Lahden sivistyslautakunnalle, että varsinaiseksi jäseneksi Wellamo-opiston johtokuntaan valitaan Tuomo Jussila ja hänen varajäsenekseen Jussi Vahe.

Muutoksenhaku

Oikaisuvaatimus

Toimenpiteet

Ao. henkilöt, sopimuskunnat, Wellamo-opisto

Liitteenä

-



Lahden kaupunki
Sivistyslautakunta

Päätöspäivämäärä
17.11.2020 § 117

Muutokset perusopetuksen painotetussa opetuksessa ja siihen liittyvässä oppilaaksiotossa 1.8.2021 alkaen

D/2105/12.00.01.00/2020

Asian valmistelija /
Lisätietojen antaja

Aluepäällikkö Kirsikka Saresma, p. 044 482 6409

Päätös

Päätösehdotus hyväksyttiin.

Päätösehdotus

Vastuualuejohtaja Lassi Kilponen

Sivistyslautakunta päättää muuttaa Lahden kaupungin perusopetuksen painotetun opetuksen tarjontaa siten, että Lähteen peruskoulun luovan työskentelyn painotettu opetus lakkautetaan. Uusia oppilaita Lähteen peruskoulun 7. luokalta alkavaan painotettuun opetukseen ei enää oteta 1.8.2021 alkaen.

Perusteluosa

Lahden kaupungissa voi aloittaa painotetun musiikin, käsityön, liikunnan sekä luonnontiede- matematiikan opiskelun kolmannelta luokalta alkaen. Seitsemänneltä luokalta lähtien voi painotettuna opiskella kuvataidetta, musiikkia, liikuntaa, luovaa työskentelyä, luonnontiede- matematiikkaa sekä viestintätaitoa.

Painotettua opetusta järjestetään Lahden kaupungin perusopetuksessa seuraavasti:

- Musiikki: Lotila 3-6 lk:t ja Tiirismaa 7-9 lk:t
- Liikunta: Mukkula 3-9 lk:t sekä Jalkaranta 3-6 lk:t ja Salpausselkä 7-9 lk:t, Salpausselän peruskoulussa on lisäksi urheiluluokkatoimintakokeilu lv. 2017-2021
- Luonnontiede- matematiikka: Länsiharju 3-6 lk:t ja Salpausselkä 7-9 lk:t
- Käsityö: Lähde 3-9 lk:t
- Luova työskentely: Lähde 7-9 lk:t
- Kuvataide: Kärpänen 7-9 lk:t
- Viestintätaito: Ahtiala 7-9 lk:t

Lähteen peruskoulu esittää (esitys liitteenä) koulunsa painotetun opetuksen lakkauttamista luovan työskentelyn osalta vähäisen hakijamäärän vuoksi. Koulu on kuullut asiassa koulunsa oppilaita (oppilaskunnan hallituksen kannanotto liitteenä) sekä opetushenkilöstöä. Sekä oppilaskunnan että rehtorin kannanotto henkilökunnan puolesta puoltavat näkemystä. Perusteluna



Lahden kaupunki
Sivistyslautakunta

Päätöspäivämäärä
17.11.2020 § 117

esityksessä mainitaan koulun painotettuun opetukseen hakeneiden oppilaiden vähäinen määrä ja nykyisen opetussuunnitelman myötä oppilaiden lisääntynyt mahdollisuus taide- ja taitoaineiden valitsemismahdollisuus. Mikäli oppilas hakeutuisi luovan työskentelyn painotettuun opetukseen, hänellä ei olisi mahdollisuutta valita muita opetussuunnitelman tarjoamia taito- ja taideaineita valinnaistuntimäärien puitteissa. Koulu tuo esityksessään esille, ettei luovan työskentelyn ryhmää ole muodostunut neljään viimeiseen vuoteen vähäisen hakijamäärän vuoksi. Lähteen uuden monitoimitalon valmistumisella ei ole ollut vaikutusta hakijamäärän kasvuun. Koulun oppilaskunnan hallitus on kannanotossaan todennut, että luovaa toimintaa vastaavia kursseja on nykyään mahdollisuus valita laajasta ja monipuolisesta valinnaisainetarjottimesta 7-9 -luokilla ja tukee esitystä luovan työskentelyn painotuksesta luopumiseksi.

Lahden kaupungin perusopetuspalvelut esittää, että Lähteen peruskoulun osalta tehdään päätös luovan työskentelyn painotetun opetuksen lakkauttamisesta. Hakijoiden vähäisen määrän vuoksi painotetun opetuksen opetusryhmää ei ole muodostunut viimeisten neljän lukuvuoden aikana. Nykyinen opetussuunnitelma tarjoaa oppilaille aiempaa laajemman ja monipuolisemman taito- ja taideaineiden valintamahdollisuuden. Oppilaiden lausunto tukee lakkauttamispäätöstä.

Muutoksenhaku

Oikaisuvaatimus

Toimenpiteet

Lähteen peruskoulu, perusopetuspalvelut

Liitteenä

1. koulun esitys luovan työskentelyn painotuksen lakkauttamisesta
2. oppilaskunnan hallituksen lausunto

Sivistyslautakunta (13.12.2012 § 246) päätti vuonna 2012, että painotettua opetusta laajennetaan koskemaan myös muitakin oppiaineita kuin perinteistä musiikkia ja liikuntaa (yläkoulu). Lähtökohtana tuolloin sivistyslautakunnan päätöksessä oli, että painotettu opetus voidaan järjestää koulussa siten, että oppilaat opiskelevat joko suurimman osan oppitunneista omassa ryhmässään tai suurimman osan oppitunneista samoissa ryhmissä koulun muiden oppilaiden kanssa ja ainoastaan painotetun oppiaineen osalta omana ryhmänään. Painotetun oppiaineen opetusta oli tarkoitus opiskella yleensä yksi–kaksi tuntia viikossa yleistä tuntijakoa enemmän.

Suunnittelun lähtökohtana oli, että kouluihin ja alueelle muodostuu sosiaalisesti eheä palvelurakenne ja, että painotetun opetuksen ulottaminen asuinalueiden kouluihin lisää asuinalueiden koulujen vetovoimaisuutta ja vaikuttaa siten asuinalueiden segregatiokehitystä estävästi. Lisäksi painotetun opetuksen järjestäminen mahdollistaisi pitkäjänteistä työskentelyä, jossa oppilaat pystyvät syventämään tietoja ja taitoja painotetussa aineessa ja tuntimäärä antaisi mahdollisuuden laajempien prosessin opiskeluun. Painotetussa opetuksessa oppilailla olisi mahdollisuus parantaa oppilaan keskittymiskykyä, joka auttaisi muissakin oppiaineissa. Parhaimmillaan painotettu opetus lisää kouluviihtyvyyttä ja lisää lähikoulun houkuttavuutta.

Silloinen Salinkallion koulu perusti yläkouluun (vuosiluokille 7-9) luovan toiminnan luokat syksyllä 2013. Luovan toiminnan opetus tapahtui valinnaisainetunneilla eli oppilaat sitoutuivat valitsemaan luovan toiminnan valinnaisaineita 7.lk:lla 1h, 8.lk:lla 2h ja 9.lk:lla 4h. Luovan toiminnan luokalle otettiin vuosittain n. 20 oppilasta ja he opiskelivat omassa ryhmässä myös muissakin aineissa. Oppilaat tulivat pääsääntöisesti oman koulun (Salinkallion) oppilaaksiottoalueen oppilaista. Painotetun luovan toiminnan ryhmiä syntyi syksyllä 2013-2015, mutta syksyllä 2016 ei enää tullut ryhmää vähäisen hakijamäärän vuoksi.

Launen ja Salinkallion koulut yhdistyivät hallinnollisesti 1.8.2017. Salinkallion koululle ei tullut syksyllä 2017 enää uusia seiskaluokkalaisia, joten luovan toiminnan luokkaa ei silloinkaan syntynyt vähäisen hakijamäärän vuoksi. Luovan toiminnan painotettuun opetukseen on ollut hakijoita viime vuosina vain alle kymmenen oppilasta esim. keväällä 2019 hakijoita oli seitsemän samoin kuin keväällä 2020 vaikka nykyisen Lähteen koulun oppilasmäärä on kasvanut koulujen yhdistymisen jälkeen. Näistäkin hakijoista vain neljä on ollut ensisijaisia hakijoita. Hakijoita ei yksinkertaisesti ole riittävästi painotettua opetusta varten. Hakijoita ei ole myöskään tullut juurikaan oman koulun ulkopuolelta.

Yläkoulun valinnaisainetarjotin uudistui uuden opetussuunnitelman mukaisesti syksyllä 2018 Lahdessa ja siitä tuli koko kaupungin yhteinen. Tällöin valinnaisaineiden tarjonta laajeni Lahdessa entisestään ja sisälsi paljon uusia valinnaisaineita. Tämä on ollut yksi iso syy siihen, että painotettuun luovan toiminnan opetukseen 7. luokalle ei ole ollut riittävästi hakijoita viime vuosina. Oppilaat eivät halua sitoutua ja lukita valinnaisaineita vuosia etukäteen vaan haluavat valita niitä vuosittain oman silloisten mieltymysten ja tarpeiden mukaisesti.

Tämän vuoksi Lähteen koulun henkilökunta yksimielisesti esittää, että Lähteen koulun 7. luokalta alkavan luovan toiminnan painotus lakkautetaan ja Lähteen koulussa keskitytään kehittämään

painotettua kolmannelta luokalta alkavaa käsityön opetusta, johon on myös ollut viime vuosina liian vähän hakijoita.

Koulun oppilaskunta on käsitellyt asiaa to 28.10.2020 kokouksessaan ja on samaa mieltä koulun henkilökunnan kanssa.

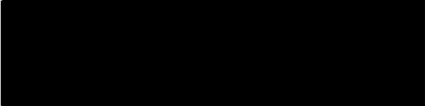
Lähteen koulun henkilökunnan puolesta rehtori Esko Taipale

LAUSUNTO SIVISTYSLAUTAKUNNALLE LÄHTEEN PERUSKOULUN LUOVAN TOIMINNAN PAINOTUKSEN LAKKAUTTAMISESTA

Lähteen yläkoulun oppilaskunnan hallituksen kokouksessa 29.10.2020 käsiteltiin kysymystä luovan toiminnan painotetusta opetuksesta luopumisesta. Kokouksessa todettiin, että Lähteen koulun oppilaat pitävät järkevänä sitä, että painotetusta luovan toiminnan opetuksesta luovutaan, koska siihen ei ole neljään viime vuoteen ollut riittävästi hakijoita. Lisäksi luovaa toimintaa vastaavia oppiaineita/kursseja on nyt mahdollista valita laajasta ja monipuolisesta valinnaisainetarjottimesta yläkoulun eri luokilla. Tästä syystä Lähteen koulun oppilaskunta tukee esitystä luovan toiminnan painotetun opetuksen lakkauttamisesta.

Lahdessa 29.10.2020


Lähteen yläkoulun oppilaskunnan hallituksen puheenjohtaja


Lähteen yläkoulun oppilaskunnan hallituksen varapuheenjohtaja



Lahden kaupunki
Sivistyslautakunta

Päätöspäivämäärä
17.11.2020 § 118

Oikaisuvaatimus koskien oppilaan loma-anomuksen hylkäämistä

D/1632/12.01.02.06/2020

Asian valmistelija /
Lisätietojen antaja

Aluepäällikkö Kirsikka Saresma, p. 044 482 6409

Päätös

Päätösehdotus hyväksyttiin.

Päätösehdotus

Vastuualuejohtaja Lassi Kilponen

Sivistyslautakunta päättää hylätä oikaisuvaatimuksen.

Perusteluosa

Huoltajat ovat jättäneet oikaisuvaatimuksen (liite 1) rehtorin tekemään viranhaltijapäätökseen 17.9.2020/§ 23 (liite 2) koskien oppilaan loma-anomuksen hylkäämistä.

Kuntalain mukaan lautakunnan alaisen viranomaisen päätökseen tyytymätön voi tehdä kirjallisen oikaisuvaatimuksen lautakunnalle. Oikaisuvaatimuksen saa tehdä se, johon päätös on kohdistettu tai jonka oikeuteen, velvollisuuteen tai etuun päätös välittömästi vaikuttaa sekä kunnan jäsen. Oikaisuvaatimus on tehtävä 14 päivän kuluessa päätöksen tiedoksisaannista. Oikaisuvaatimus voidaan tehdä sekä laillisuus- että tarkoituksenmukaisuusperusteella.

Oikaisuvaatimuksen tekijällä on asianosaisena oikeus tehdä oikaisuvaatimus ja vaatimus on tehty määräaikaan, joten lautakunnan tulee ottaa asiaan kantaa. Lautakunta voi harkintansa mukaan joko hylätä tai hyväksyä oikaisuvaatimuksen. Jos oikaisuvaatimus hyväksytään, sen kohteena oleva päätös voidaan kumota tai päätöstä voidaan muuttaa, taikka se voidaan palauttaa asianomaisen alemman viranomaisen käsiteltäväksi.

Huoltajat ovat hakeneet oppilaalle vapautusta koulutyöstä sivistyslautakunnan vahvistaman loma-ajan (vko 43) ulkopuolella, ajalle 26.10. - 3.11. 2020. (liite 3)

Perusopetuslain (§ 25 ja § 26) mukaan oppilaalla on velvollisuus osallistua opetukseen. Koulujen työ- ja loma- ajat kullekin lukuvuodelle vahvistaa sivistyslautakunta. Koulutyöstä poissaolon myöntäminen koulujen loma-aikojen ulkopuolella on harkinnanvaraista ja huoltajan tulee hakea poissaoloon lupaa. Opetuksen järjestäjä suosittaa, että oppilaalle ei haeta ylimääräisiä lomiam koulun loma-aikojen ulkopuolella.



Lahden kaupunki
Sivistyslautakunta

Päätöspäivämäärä
17.11.2020 § 118

Lahden kaupungin perusopetuksen lukuvuoden 2020- 2021 toimintaohjeissa huomioidaan kansalliset ohjeet tartuntariskin torjumiseen ja perusopetuksen turvalliseen järjestämiseen. Näiden ohjeiden mukaisesti kouluissa on tehty lukuvuoden 2020- 2021 alkaessa paljon opetushallituksen edellyttämiä ja paikallisesti suunniteltuja poikkeusjärjestelyjä lähiopetuksen turvaamiseksi.

Mainitut perusopetuksen koronaan liittyvät toimintaohjeet lukuvuodelle 2020-2021 oppilaille, huoltajille ja henkilöstölle löytyvät Lahden kaupungin verkkosivustolta. <https://www.lahti.fi/kasvatus-ja-koulutus/perusopetus/perusopetuksen-lukuvuoden-toimintaohjeita-oppilaille-huoltajille-henkilostolle/>

Loma-anomuksista ja poissaolojen myöntämisestä on ohjeistettu seuraavasti kohdassa 3c) ” Lomapoissaolon anomista ei suositella lukuvuoden aikana. Lähtökohtaisesti Lahden perusopetus suosittaa vahvasti, että tässä poikkeustilanteessa huoltajat eivät ano lapsilleen lomaa muista kuin terveydellisistä perusteista. Lukuvuoden aikana anottavia muita lomia / lomajaksoja ei tulla hyväksymään. Lyhyitä lomia myönnetään perustelluista syistä normaalien käytänteiden mukaan, esim. perhetapahtuman vuoksi.”

Lähteen koulun rehtori on 18.9. 2020 lähettänyt koulun huoltajille yhteistiedotteen, jonka yhteyteen hän on liittänyt ao. toimintaohjelinkein huoltajille.

Huoltajien kouluille toimittamat loma-anomukset käsitellään normaalien käytänteiden mukaisesti. Rehtorit tekevät ratkaisun terveydenhuoltoviranomaisten, Suomen hallituksen ja Lahden perusopetuksen linjausten mukaisesti. Koulun rehtori on kielteisen päätöksen tehdessään toiminut toimivaltaisena ja perusopetuksen toimintaohjeen mukaisesti.

Muutoksenhaku

Kunnallisvalitus

Toimenpiteet

Oikaisuvaatimuksen jättäneet, Lähteen koulun rehtori

Liitteenä

1. oikaisuvaatimus (sisältää henkilötietoja, ei julkaista verkossa)
2. rehtorin päätös 17.9.2020/23 § (sisältää henkilötietoja, ei julkaista verkossa)
3. loma-anomus (sisältää henkilötietoja, ei julkaista verkossa)



Lahden kaupunki
Sivistyslautakunta

Päätöspäivämäärä
17.11.2020 § 119

Oikaisuvaatimus koskien oppilaan loma-anomuksen hylkäämistä

D/1989/12.01.02.06/2020

Asian valmistelija /
Lisätietojen antaja

Aluepäällikkö Matti Saarela, p. 044 416 3336

Päätös

Päätösehdotus hyväksyttiin.

Päätösehdotus

Vastuualuejohtaja Lassi Kilponen

Sivistyslautakunta päättää hylätä oikaisuvaatimuksen.

Perusteluosa

Huoltajat ovat jättäneet oikaisuvaatimuksen ([liite 1](#)) rehtorin tekemään viranhaltijapäätökseen 28.10.2020/§ 98 ([liite 2](#)) koskien oppilaan loma-anomuksen hylkäämistä.

Kuntalain mukaan lautakunnan alaisen viranomaisen päätökseen tyytymätön voi tehdä kirjallisen oikaisuvaatimuksen lautakunnalle. Oikaisuvaatimuksen saa tehdä se, johon päätös on kohdistettu tai jonka oikeuteen, velvollisuuteen tai etuun päätös välittömästi vaikuttaa sekä kunnan jäsen. Oikaisuvaatimus on tehtävä 14 päivän kuluessa päätöksen tiedoksisaannista. Oikaisuvaatimus voidaan tehdä sekä laillisuus- että tarkoituksenmukaisuusperusteella.

Oikaisuvaatimuksen tekijällä on asianosaisena oikeus tehdä oikaisuvaatimus ja vaatimus on tehty määräaikaan, joten lautakunnan tulee ottaa asiaan kantaa. Lautakunta voi harkintansa mukaan joko hylätä tai hyväksyä oikaisuvaatimuksen. Jos oikaisuvaatimus hyväksytään, sen kohteena oleva päätös voidaan kumota tai päätöstä voidaan muuttaa, taikka se voidaan palauttaa asianomaisen alemman viranomaisen käsiteltäväksi.

Huoltajat ovat hakeneet oppilaalle vapautusta koulutyöstä sivistyslautakunnan vahvistaman loma-ajan ulkopuolella, ajalle 2. – 4.11.2020. ([liite 3](#))

Perusopetuslain (§ 25 ja § 26) mukaan oppilaalla on velvollisuus osallistua opetukseen. Koulujen työ- ja loma- ajat kullekin lukuvuodelle vahvistaa sivistyslautakunta. Koulutyöstä poissaolon myöntäminen koulujen loma-aikojen ulkopuolella on harkinnanvaraista ja huoltajan tulee hakea poissaoloon lupaa. Opetuksen järjestäjä suosittaa, että oppilaalle ei haeta ylimääräisiä lomiam koulun loma-aikojen ulkopuolella.

Lahden kaupunki
Sivistyslautakunta

Päätöspäivämäärä
17.11.2020 § 119

Lahden kaupungin perusopetuksen lukuvuoden 2020- 2021 toimintaohjeissa huomioidaan kansalliset ohjeet tartuntariskin torjumiseen ja perusopetuksen turvalliseen järjestämiseen. Näiden ohjeiden mukaisesti kouluissa on tehty lukuvuoden 2020- 2021 alkaessa paljon opetushallituksen edellyttämiä ja paikallisesti suunniteltuja poikkeusjärjestelyjä lähiopetuksen turvaamiseksi.

Mainitut perusopetuksen koronaan liittyvät toimintaohjeet lukuvuodelle 2020-2021 oppilaille, huoltajille ja henkilöstölle löytyvät Lahden kaupungin verkkosivustolta. <https://www.lahti.fi/kasvatus-ja-koulutus/perusopetus/perusopetuksen-lukuvuoden-toimintaohjeita-oppilaille-huoltajille-henkilostolle/>

Loma-anomuksista ja poissaolojen myöntämisestä on ohjeistettu seuraavasti kohdassa 3c) ” Lomapoissaolon anomista ei suositella lukuvuoden aikana. Lähtökohtaisesti Lahden perusopetus suosittaa vahvasti, että tässä poikkeustilanteessa huoltajat eivät ano lapsilleen lomaa muista kuin terveydellisistä perusteista. Lukuvuoden aikana anottavia muita lomia / lomajaksoja ei tulla hyväksymään. Lyhyitä lomia myönnetään perustelluista syistä normaalien käytänteiden mukaan, esim. perhetapahtuman vuoksi.”

Myllypohjan koulu on 10.8.2020 ja 25.9.2020 lähettänyt Wilma-viestit, joissa on pyydetty huoltajia seuraamaan perusopetuksen tiedotteita poikkeuksellisista oloista. Päivitetty perusopetuksen ohje on lähetetty 28.8.2020.

Huoltajien kouluille toimittamat loma-anomukset käsitellään normaalien käytänteiden mukaisesti. Rehtorit tekevät ratkaisun terveydenhuoltoviranomaisten, Suomen hallituksen ja Lahden perusopetuksen linjausten mukaisesti. Koulun rehtori on kielteisen päätöksen tehdessään toiminut toimivaltaisena ja perusopetuksen toimintaohjeen mukaisesti.

Muutoksenhaku

Kunnallisvalitus

Toimenpiteet

Oikaisuvaatimuksen jättäneet, Myllypohjan koulun rehtori

Liitteenä

1. oikaisuvaatimus (sisältää henkilötietoja, ei julkaista verkossa)
2. rehtorin päätös 28.10.2020/98 § (sisältää henkilötietoja, ei julkaista verkossa)
3. poissaoloanomus (sisältää henkilötietoja, ei julkaista verkossa)



3 (3)

Lahden kaupunki
Sivistyslautakunta

Päätöspäivämäärä
17.11.2020 § 119



Lahden kaupunki
Sivistyslautakunta

Päätöspäivämäärä
17.11.2020 § 120

Tiedoksi merkittävät asiat

D/7/07.01.03.00.02/2020

Asian valmistelija /
Lisätietojen antaja Valmistelusihteeri Tuula Seljas, p. 050 383 6501

Päätös Päätösehdotus hyväksyttiin.

Päätösehdotus Sivistysjohtaja Tiina Granqvist
Sivistyslautakunta merkitse asiat tiedoksi.

Perusteluosa Sivistyslautakunnan alaisten viranhaltijoiden viranhaltijapäätökset ajalta 30.9. – 12.11.2020 (liitteenä).

Kaupunginvaltuusto 5.10.2020 § 73:

Eron myöntäminen Henni Hyytiä-Ilmoselle sivistyslautakunnan jäsenen tehtävästä ja uuden jäsenen valitseminen

- Kaupunginvaltuusto on myöntänyt eron Henni Hyytiä-Ilmoselle ja valinnut uudeksi jäseneksi Piia Uotisen ja uudeksi varajäseneksi Jari Rissasen.

D/1817/00.00.01.00.06/2020

Kaupunginvaltuusto 5.10.2020 § 75:

Eron myöntäminen Markus Vierumäelle sivistyslautakunnan jäsenen tehtävästä ja uuden jäsenen valitseminen

- Kaupunginvaltuusto on myöntänyt eron Markus Vierumäelle ja valinnut uudeksi jäseneksi Risto Kaakisen ja uudeksi varajäseneksi Lasse Järvisen.

D/1817/00.00.01.00.06/2020

Etelä-Suomen aluehallintoviraston päätös 15.10.2020:

Varhaiskasvatuksen valvontaohjelman toteuttaminen koskien Lahden kaupungin järjestämää varhaiskasvatusta

D/1799/00.01.03.03/2020

Päijät-Hämeen sivistystoimen ohjausryhmän pöytäkirja 14.10.2020

D/762/07.01.03.00.02/2020

Asiakirjat ja viranhaltijapäätökset ovat nähtävänä luottamushenkilöiden extrassa.



2 (2)

Lahden kaupunki
Sivistyslautakunta

Päätöspäivämäärä
17.11.2020 § 120

Muutoksenhaku	Muutoksenhakukielto
Toimenpiteet	-
Liitteenä	Luettelo viranhaltijapäätöksistä

VIRANHALTIJAPÄÄTÖKSET

12.11.2020

Viranhaltija Nimike	Yksikkö	Valmistumispäivä
Kirjastopalvelujohtaja 0011/2020 Lahden kirjastot kiinni työyhteisön kehittämispäivänä 30.10.2020	Kirjasto- ja tietopalvelut	20.10.2020
Kirjastopalvelujohtaja 0012/2020 Kirjastojen verkkosivujen saavutettavuustestaus ja henkilöstön koulutus	Kirjasto- ja tietopalvelut	21.10.2020
Aluepäällikkö 0433/2020 Pohjoisen palvelualueen lv. 2020 - 2021 lukuvuosisuunnitelmien hyväksyminen	Sivistyksen palvelualue/ Lasten ja nuorten kasvun vastuualue	04.11.2020
Kirjastopalvelujohtaja 0010/2020 Mukkulan kirjaston kaluston täydennys Hankinnat	Sivistyksen palvelualue/Kirjasto- ja tietopalvelut	12.10.2020
Vastuualuejohtaja, Lasten ja nuorten kasvu 0058/2020 VEX IQ Super Kit –opetusrobottien hankinta perusopetukseen	Sivistyksen palvelualue/Lasten ja nuorten kasvun vastuualue	08.10.2020
Vastuualuejohtaja, Lasten ja nuorten kasvu 0059/2020 Lahden perusopetuksen 1-3 luokkien uimaopetuksen tilausajokuljetukset lv 2020-	Sivistyksen palvelualue/Lasten ja nuorten kasvun vastuualue	08.10.2020
Vastuualuejohtaja, Lasten ja nuorten kasvu 0060/2020 Kariston koulun lisätilan kalusteet	Sivistyksen palvelualue/Lasten ja nuorten kasvun vastuualue	06.11.2020
Palvelupäällikkö 0107/2020 Esiopetuksen vuosisuunnitelmien hyväksyminen toimintakaudelle 2020-2021	Sivistyksen palvelualue/Varhaiskasvatuspalvelut	19.10.2020
Wellamo-opiston rehtori 0015/2020 Wellamo-opiston toimintasuunnitelman hyväksyminen lukuvuonna 2020-2021	Sivistyksen palvelualue/Wellamo-opisto	19.10.2020



Lahden kaupunki
Sivistyslautakunta

Päätöspäivämäärä
17.11.2020 § 121

Muut asiat

D/4/00.02.03.00.00/2020

Päätös Päätösehdotus hyväksyttiin.

Päätösehdotus Puheenjohtaja

Sivistyslautakunta merkitsee asiat tiedoksi.

Perusteluosa

Lautakunnalle pidettiin seuraavat esittelyt:

- kaupunginhallituksen v. 2021 talousarvioesitys
- korkeakouluysteistyö
- lasten ja nuorten kasvun vastualueen aluemallin valmistelu
- koronatilannekatsaus

Lautakunta päätti, että se pitää seminaarin lasten ja nuorten kasvun vastualueen aluemallin valmistelusta 8.12.2020 klo 16.00 alkaen.

Muutoksenhaku Muutoksenhakukielto

Toimenpiteet -

Liitteenä -



1 (1)

Lahden kaupunki
Sivistyslautakunta

Päätöspäivämäärä
17.11.2020 § 122

Lausunto oikaisuvaatimukseen koskien oppilaaksiottoa joustavaan perusopetukseen (JOPO) (SA)

D/398/12.01.02.16/2020

Asia käsitellään salaisena perustuen lakiin viranomaistoiminnan julkisuudesta (621/1999) 24 § 1 momentin 25 kohta.



1 (1)

Lahden kaupunki
Sivistyslautakunta

Päätöspäivämäärä
17.11.2020 § 123

Lausunnon antaminen Hämeenlinnan hallinto-oikeudelle tehdystä valituksesta (SA)

D/1302/01.01.04.01.02/2020

Asia käsitellään salaisena perustuen lakiin viranomaistoiminnan julkisuudesta (621/1999) 24 § 1 momentin 25 kohta.



1 (1)

Lahden kaupunki
Sivistyslautakunta

Päätöspäivämäärä
17.11.2020 § 124

Sivistyslautakunnan tiedoksi merkittävät salassa pidettävät asiat

D/29/07.01.03.00.02/2020

Asia käsitellään salaisena perustuen lakiin viranomaistoiminnan julkisuudesta (621/1999) 24 § 1 mom. 23 kohta.

OIKAISUVAATIMUSOHJEET JA VALITUSOSOITUS

Liitetään pöytäkirjaan

Lahden kaupunki
Toimielin:
Sivistyslautakunta

Kunnallisasiat
Kokouspäivämäärä:
17.11.2020

MUUTOKSENHAKUKIELLOT

Kieltojen perusteet	Seuraavista päätöksistä ei saa tehdä kuntalain 136 §:n mukaan oikaisuvaatimusta eikä kunnallisvalitusta, koska päätös koskee vain valmistelua tai täytäntöönpanoa.
	<p>Pykälät: 112, 120, 121, 122, 123, 124</p> <p>Hallintolainkäyttölaki 5 § 1 mom. /muun lainsäädännön mukaan seuraaviin päätöksiin ei saa hakea muutosta valittamalla.</p> <p>Pykälät ja valituskieltojen perusteet</p> <p>Pöytäkirjan §:n osalta muutoksenhakuoikeus on siten rajoitettu, että kunnallisen virkaehtosopimuslain 26 §:n mukaan viranhaltija ei saa valittamalla hakea muutosta viranomaisen päätökseen tai saattaa sitä oikaisuvaatimuksin tai hallintovalitusasiana käsiteltäväksi siltä osin kuin päätös koskee viranhaltijan palvelussuhteen ehtoja, jos hänellä tai viranhaltijayhdistyksellä on oikeus panna asia vireille työtuomioistuimessa.</p>

OIKAISUVAATIMUSOHJEET

Oikaisuvaatimusviranomaisen ja -aika	Kuntalain 89 §:n 1 mom. mukaan päätöksiin ei saa hakea muutosta valittamalla, mikäli niistä voidaan tehdä kirjallinen oikaisuvaatimus. Seuraaviin päätöksiin tyytymätön voi tehdä kirjallisen oikaisuvaatimuksen.
	<p>Viranomaisen, jolle oikaisuvaatimus tehdään, ja sen yhteystiedot:</p> <p>Toimielin: Sivistyslautakunta Postiosoite: PL 202, 15101 Lahti Käyntiosoite: Lahden Palvelutori, Lahti-Piste, Kauppakeskus Trio, 2. krs, Aleksanterinkatu 18 Puh.: (03) 814 2214 Sähköpostiosoite: kirjaamo@lahti.fi Aukioloaika: klo 9-18</p> <p>Pykälät: 113, 114, 115, 116, 117</p> <p>Oikaisuvaatimus on tehtävä 14 päivän kuluessa päätöksen tiedoksisaannista. Valituksen tekoon oikeutetun katsotaan saaneen päätöksestä tiedon seitsemän päivän kuluttua siitä, kun pöytäkirja on nähtävänä yleisessä tietoverkossa. Oikaisuvaatimusaika taloudellisin ja tuotannollisin perustein tehdystä irtisanomista koskevasta päätöksestä alkaa kuluu vasta irtisanomisajan päätyttyä.</p>
Oikaisuvaatimuksen sisältö	Oikaisuvaatimuksesta on käytävä ilmi vaatimus perusteluineen sekä sen tekijä ja yhteystiedot.

VALITUSOSOITUS

Valitusviranomaisen ja vali-	Seuraaviin päätöksiin voidaan hakea muutosta kirjallisella valituksella. Oikaisuvaatimuksen johdosta annettuun päätökseen saa hakea muutosta kunnallisvalituksin vain se, joka on tehnyt oikaisuvaatimuksen. Mikäli päätös on oikaisuvaatimuksen johdosta muuttunut, saa päätökseen
-------------------------------------	---

tusaika	hakea muutosta kunnallisvalituksin myös asianosainen sekä kunnan jäsen.	
	<p>Valitusviranomaisen ja sen yhteystiedot</p> <p>Hämeenlinnan hallinto-oikeus www.oikeus.fi/hao/hameenlinna Raatihuoneenkatu 1 13100 Hämeenlinna 029 56 42200 Telekopio 029 56 42269 hameenlinna.hao(at)oikeus.fi <i>Valituksen voi tehdä myös hallinto- ja erityistuomioistuinten asiointi-palvelussa osoitteessa</i> https://asiointi2.oikeus.fi/hallintotuomioistuimet</p> <p>Kunnallisvalitus, pykälät: 118, 119</p>	Valitusaika: 30 päivää
	<p>Valitusviranomaisen ja sen yhteystiedot:</p> <p>Hämeenlinnan hallinto-oikeus www.oikeus.fi/hao/hameenlinna Raatihuoneenkatu 1 13100 Hämeenlinna 029 56 42200 Telekopio 029 56 42269 hameenlinna.hao(at)oikeus.fi <i>Valituksen voi tehdä myös hallinto- ja erityistuomioistuinten asiointi-palvelussa osoitteessa</i> https://asiointi2.oikeus.fi/hallintotuomioistuimet</p> <p>Hallintovalitus, pykälät:</p>	Valitusaika: 30 päivää
<p>Valitusaika alkaa päätöksen tiedoksisaannista. Kunnallisvalituksen tekoon oikeutetun katsotaan saaneen päätöksestä tiedon seitsemän päivän kuluttua siitä, kun pöytäkirja on nähtävänä yleisessä tietoverkossa. Valitusaikaa laskettaessa tiedoksisaantipäivää ei oteta lukuun.</p>		
Valituskirjelmä	<p>Valitus tehdään kirjallisesti. Valituskirjelmässä, joka on osoitettava valitusviranomaiselle, on ilmoitettava</p> <ul style="list-style-type: none"> - päätös, johon haetaan muutosta - miltä kohdin päätökseen haetaan muutosta ja mitä muutoksia siihen vaaditaan tehtäväksi; sekä - perusteet, joilla muutosta vaaditaan. <p>Valituskirjelmässä on ilmoitettava valittajan tai kirjelmän muun laatijan nimi ja kotikunta sekä postiosoite ja puhelinnumero, joihin asiaa koskevat ilmoitukset valittajalle voidaan toimittaa.</p> <p>Valittajan, laillisen edustajan tai asiamiehen on allekirjoitettava valituskirjelmä.</p> <p>Valituskirjelmään on liitettävä</p> <ul style="list-style-type: none"> - päätös, johon haetaan muutosta, alkuperäisenä tai jäljennöksenä - todistus siitä, minä päivänä päätös on annettu tiedoksi tai muu selvitys valitusajan alkamisen ajankohdasta - asiakirjat, joihin valittaja vetoaa vaatimuksensa tueksi, jollei niitä ole jo aikaisemmin toimitettu viranomaiselle. <p>Asiamiehen on tarvittaessa esitettävä valtakirja (HLL 21 §).</p>	

Valitusasiakirjojen toimittaminen	<p>Valitusasiakirjat on toimitettava valitusviranomaiselle valitusajan kuluessa ennen sen viimeisen päivän virka-ajan päättymistä. Jos valitusajan viimeinen päivä on pyhäpäivä, itsenäisyyspäivä, vapunpäivä, joului- tai juhannusaatto tai arkilauantai, saa valitusasiakirjat toimittaa ensimmäisenä sen jälkeisenä arkipäivänä.</p> <p>Omalla vastuulla valitusasiakirjat voi lähettää postitse tai lähetin välityksellä. Postiin valitusasiakirjat on jätettävä niin ajoissa, että ne ehtivät perille valitusajan viimeisenä päivänä ennen viraston aukioloajan päättymistä.</p>
Tuomioistuinmaksut	<p>Tuomioistuinmaksulain (1455/2015) 2 §:n mukaan peritään hallinto-oikeudessa ja markkinaoikeudessa oikeudenkäyntimaksuja ja hakemusmaksuja korvauksena asian käsittelystä ja suoritetuista toimenpiteistä tuomioistuimissa 4 ja 5 §:n poikkeuksia lukuun ottamatta. Valituksen käsittelyn maksullisuudesta saa tietoja valitusviranomaiselta.</p>
Lisätiedot	<p>Yksityiskohtainen oikaisuvaatimusohje / valitusosoitus liitetään pöytäkirjanotteeseen.</p> <p>Hankinta-asioita (pykälät) koskeva oikaisuohje ja valitusosoitus on pöytäkirjan erillisenä liitteenä.</p>