

## Sisällysluettelo

### SIVISTYS, 1.9.2020 16:00, Pöytäkirja

§ -3 Pöytäkirjan kansilehti (läsnäolijat) .....	1
§ -1 Pöytäkirjan kansilehti (vakiopykälät) .....	3
§ 91 Pöydältä: Sivistyksen palvelualueen talousarvioesitys vuodelle 2021 .....	4
Liite: Liite 1 TA2021_sivistyksen palvelualue _sivi 1.9. ....	10
Liite: Liite 2 Lahden Tilakeskus TA2021 investointiosa .....	33
Liite: Liite 3 Strategian kärkihankkeet 2021 .....	39
Liite: Liite 4 äänestyslista .....	41
Liite: Liite 5 äänestyslista .....	42
Liite: Liite 6 äänestyslista .....	43
Liite: Liite 7 äänestyslista .....	44
Liite: Liite 8 äänestyslista .....	45
Liite: Liite 9 äänestyslista .....	46
Liite: Liite 10 äänestyslista .....	47
Liite: Liite 11 äänestyslista .....	48
Liite: Liite 12 äänestyslista .....	49
Liite: Liite 13 äänestyslista .....	50
§ 92 Toimivallan siirtäminen sivistysjohtajalle poikkeuksellisiin opetusjärjestelyihin siirtymisessä .....	51
Liite: Perusopetuslain 20 a § .....	53
§ 9998 Oikaisuvaatimusohjeet ja valitusosoitus .....	54

Sivistyslautakunta  
Pöytäkirja

n:o 10/2020

**Aika:** 01.09.2020 klo 16.00 – 20.30

**Paikka:** Kaupunginhallituksen sali, Harjukatu 31

**Läsnä:**

**Varsinaiset jäsenet**

Maria Mäkynen, puheenjohtaja  
Sari Niinistö, varapuheenjohtaja  
Kimi Uosukainen  
Anneli Viinikka  
Eemeli Salomäki  
Reijo Oksanen  
Markus Vierumäki  
Sami Metsäranta  
Martti Mäkelä  
Henni Hyytiä-Ilmonen  
Marja Kaitainen  
Elisa Lientola

**Varajäsenet**

**Esittelijät:**

Tiina Granqvist  
Lassi Kilponen  
Heikki Turunen

sivistysjohtaja  
vastuualuejohtaja  
vastuualuejohtaja

**Pysyvät asiantuntijat:**

Mari Ylä-Sankola-Peltola  
Salla Palmi-Felin  
Jouni Kivilahti

rehtori  
kirjastopalvelujohtaja  
nuorisotoimenjohtaja

**Kaupunginhallituksen edustaja:**

Merja Vahter, poistui klo 17.54

**Henkilöstön edustaja:**

Jussi Anttila

**Nuorisovaltuuston edustaja:**

Matias Päivä

**Muut asiantuntijat:**

Leena Miettinen  
Kristiina Vattulainen, poistui klo 19.57 §  
91 jälkeen

palvelupäällikkö  
controller

**Poissa:**

Mika Harju

päivähoitojohtaja

**Pöytäkirjanpitäjä:**

Janne Mäki

kaupunginsihteeri

**SIVISTYSLAUTAKUNNAN** puolesta:

Maria Mäkynen

Janne Mäki

Pöytäkirja tarkastettu ja hyväksytty Lahdessa syyskuun 7. päivänä 2020

Eemeli Salomäki

Marja Kaitainen

Pöytäkirja on ollut nähtävillä Lahden kaupungin yleisessä tietoverkossa osoitteessa <http://www.lahti.fi> syyskuun 8. päivänä 2020; todistaa

Janne Mäki  
kaupunginsihteeri

**Kokouksen laillisuus ja päätösvaltaisuus**

Päätös: Puheenjohtaja totesi kokouksen lailliseksi ja päätösvaltaiseksi.

**Pöytäkirjan tarkastajien valinta**

Puheenjohtajan ehdotuksesta tämän pöytäkirjan tarkastajiksi valittiin jäsenet Eemeli Salomäki ja Marja Kaitainen.



Lahden kaupunki  
Sivistyslautakunta

Päätöspäivämäärä  
01.09.2020 § 91

---

**Pöydältä: Sivistyksen palvelualueen talousarvioesitys vuodelle 2021**

D/1547/02.02.00.00.01/2020

Asian valmistelija /  
Lisätietojen antaja

Sivistysjohtaja Tiina Granqvist, puh. 050 383 6574  
Vastuualuejohtaja Lassi Kilponen, puh. 044 716 1328  
Vastuualuejohtaja Heikki Turunen, puh. 044 716 1330  
Päivähoitojohtaja Mika Harju, puh. 050 559 7901  
Nuorisotoimenjohtaja Jouni Kivilahti, puh. 050 518 4492  
Kirjastotoimenjohtaja Salla Palmi-Felin, puh. 050 559 4098  
Rehtori Mari Ylä-Sankola-Peltola, puh. 050 398 5850  
Controller Kristiina Vattulainen, puh. 050 398 5369

Päätös

Sivistyslautakunta päätti hyväksyä sivistyksen palvelualueen vuoden 2021 talousarvioesityksen Palvelualueen yhteiskustannusten, Lasten ja nuorten kasvun vastualueen ja Osaamisen ja tiedon vastualueen sitovuustason sekä Wellamo-opiston osalta liitteen 1. mukaisesti.

Käsittely  
lautakunnassa

Lautakunta hyväksyi yksimielisesti muutoksena pohjaesitykseen, että varhaiskasvatuksen tukipalvelujen kustannustasoa tarkastelulla ja neuvottelujen kautta haetaan säästöä 200 000 euroa.

Lautakunta hyväksyi yksimielisesti jäsen Lientolan esityksen, jota jäsen Viinikka kannatti että kouluruokailun ja siivouksen ostopalveluiden kustannuksiin haetaan säästöjä neuvotteluteitse 300 000 euroa.

Lautakunta hyväksyi yksimielisesti muutoksena pohjaesitykseen että poistetaan esitys 300 varhaiskasvatuspaikan vähentämisestä. Keskustelun kuluessa jäsen Niinistö esitti, että esitettyä säästöä varhaiskasvatuksen palvelusetelikustannuksista ei tehdä. Jäsen Vierumäki kannatti. Jäsen Uosukainen esitti, että varhaiskasvatuksen palvelusetelikustannuksia leikataan 137 000 eurolla. Jäsen Viinikka kannatti. Puheenjohtaja totesi, että on tehty kaksi vastakkaista, pohjasta eroavaa ehdotusta, joten näiden välillä täytyy äänestää. Puheenjohtajan ehdotuksesta suoritettussa nimenhuutoäänestyksessä Niinistön esitys sai 5 ääntä (Niinistö, Oksanen, Vierumäki, Mäkelä ja Kaitainen) ja Uosukaisen ehdotus 7 ääntä (Uosukainen, Viinikka, Salomäki, Metsäranta, Hyytiä-Ilmonen, Lientola ja Mäkynen). Äänestyslista on pöytäkirjan liitteenä 4.

Tämän jälkeen puheenjohtaja totesi, että tulee äänestää esittelijän pohjaehdotuksen (säästö 192 000 euroa) ja Uosukaisen ehdotuksen

Lahden kaupunki  
Sivistyslautakunta

Päätöspäivämäärä  
01.09.2020 § 91

välillä. Puheenjohtajan ehdotuksesta suoritettussa nimenhuutoäänestyksessä Uosukaisen ehdotus sai 12 ääntä ja esittelijä 0 ääntä. Puheenjohtaja totesi Uosukaisen esityksen tulleen hyväksytyksi. Äänestyslista on pöytäkirjan liitteenä 5.

Keskustelun kuluessa jäsen Uosukainen esitti, että lautakunnan esityksestä poistetaan kahden päiväkodin lakkauttaminen (arvioitu säästö 862 000 euroa). Jäsen Viinikka kannatti esitystä. Puheenjohtaja totesi, että on tehty esittelijän pohjaehdotuksesta poikkeava esitys ja asiasta tulee äänestää. Puheenjohtajan ehdotuksesta suoritettussa nimenhuutoäänestyksessä esittelijän pohjaehdotus esitys sai 4 ääntä (Niinistö, Oksanen, Vierumäki ja Kaitainen) ja Uosukaisen ehdotus 8 ääntä (Uosukainen, Viinikka, Salomäki, Metsäranta, Mäkelä, Hyytiä-Ilmonen, Lientola ja Mäkynen). Puheenjohtaja totesi Uosukaisen esityksen tulleen hyväksytyksi. Äänestyslista on pöytäkirjan liitteenä 6.

Lautakunta hyväksyi yksimielisesti muutoksena pohjaesitykseen, että perusopetukseen kohdistuvaa säästöä pienennetään 5 080 000 eurolla.

Keskustelun kuluessa jäsen Mäkelä esitti, että nuorisopalveluihin esitetty 283 900 euron säästö toteutetaan sulkemalla monikulttuurikeskus Multi-Culti ja luopumalla Nastolan nuorisotilasta ja henkilöstö irtisanomalla. Jäsen Kaitainen kannatti ehdotusta. Jäsen Uosukainen ehdotti että nuorisopalvelujen säästö on 126 500 euroa ja se toteutetaan palvelu- ja tarvikeostoista sekä sijaiskuluista Jäsen Lientola kannatti ehdotusta.

Puheenjohtaja totesi, että on tehty kaksi vastakkaista, pohjasta eroavaa ehdotusta, joten näiden välillä täytyy äänestää. Puheenjohtajan ehdotuksesta suoritettussa nimenhuutoäänestyksessä Mäkelän esitys sai 5 ääntä (Niinistö, Oksanen, Vierumäki, Mäkelä ja Kaitainen) ja Uosukaisen ehdotus 7 ääntä (Uosukainen, Viinikka, Salomäki, Metsäranta, Hyytiä-Ilmonen, Lientola ja Mäkynen). Äänestyslista on pöytäkirjan liitteenä 7.

Tämän jälkeen puheenjohtaja totesi, että tulee äänestää esittelijän pohjaehdotuksen (säästö 283 900 euroa ja Uosukaisen ehdotuksen välillä. Puheenjohtajan ehdotuksesta suoritettussa nimenhuutoäänestyksessä esittelijän pohjaehdotus esitys sai 5 ääntä (Niinistö, Oksanen, Vierumäki, Mäkelä ja Kaitainen) ja Uosukaisen ehdotus 7 ääntä (Uosukainen, Viinikka, Salomäki, Metsäranta, Hyytiä-Ilmonen, Lientola ja Mäkynen). Puheenjohtaja totesi Uosukaisen esityksen tulleen hyväksytyksi. Äänestyslista on

Lahden kaupunki  
Sivistyslautakunta

Päätöspäivämäärä  
01.09.2020 § 91

---

pöytäkirjan liitteenä 8.

Lautakunta hyväksyi yksimielisesti jäsen Vierumäen esittämän ja jäsen Salomäen kannattaman esityksen, että lukion kurssitarjonnasta ei vähennetä 290 kurssia.

Lautakunta hyväksyi yksimielisesti jäsen Kaitaisen esittämän ja jäsen Salomäen kannattaman esityksen jossa poistetaan kohta lukion henkilöstön lomautuksesta.

Keskustelun kuluessa jäsen Niinistö esitti, että kirjastotoiminnasta yhteen laskettu säästö on 300 000 euroa. Jäsen Kaitainen kannatti. Jäsen Metsäranta esitti että kirjastoiminnan säästöinä toteutetaan kahden pääkirjastolta vapautuvan tehtävän täyttämättä jättäminen 80 000 euroa ja kirjaston aineistomäärärahoista ja muusta toiminnasta leikkaaminen 53 500 euroa, yhteensä 133 500 euroa. Jäsen Lientola kannatti.

Puheenjohtaja totesi, että on tehty kaksi vastakkaista, pohjasta eroavaa ehdotusta, joten näiden välillä täytyy äänestää. Puheenjohtajan ehdotuksesta suoritettussa nimenhuutoäänestyksessä Niinistön esitys sai 6 ääntä (Niinistö, Oksanen, Vierumäki, Mäkelä, Hyytiä-Ilmonen ja Kaitainen) ja Metsärannan ehdotus 6 ääntä (Uosukainen, Viinikka, Salomäki, Metsäranta, Lientola ja Mäkynen). Äänten mennessä tasan puheenjohtajan ääni ratkaisee, joten Metsärannan ehdotus voitti. Äänestyslista on pöytäkirjan liitteenä 9.

Tämän jälkeen puheenjohtaja totesi, että tulee äänestää esittelijän pohjaehdotuksen ja Metsärannan ehdotuksen välillä. Puheenjohtajan ehdotuksesta suoritettussa nimenhuutoäänestyksessä esittelijän pohjaehdotus esitys sai 5 ääntä (Niinistö, Oksanen, Vierumäki, Mäkelä ja Kaitainen) ja Uosukaisen ehdotus 7 ääntä (Uosukainen, Viinikka, Salomäki, Metsäranta, Lientola, Hyytiä-Ilmonen ja Mäkynen). Puheenjohtaja totesi Metsärannan esityksen tulleen hyväksytyksi. Äänestyslista on pöytäkirjan liitteenä 10.

Lautakunta hyväksyi yksimielisesti jäsen Viinikka esittämän ja jäsen Lientolan kannattaman esityksen, että Wellamo-opiston kurssimaksuja korotetaan 10 %.

Lautakunta hyväksyi yksimielisesti että talousarvioesitykseen kohta: "uudistetaan neuvottelun kautta tietohallinnon ja talous- ja henkilöstöpalveluiden (mm. palkkahallinto) ostopalvelut, säästö 300 000 euroa"



Lahden kaupunki  
Sivistyslautakunta

Päätöspäivämäärä  
01.09.2020 § 91

Keskustelun kuluessa jäsen Viinikka esitti jäsen Uosukaisen kannattamana että talousarvioesityksen sivulta 8 poistetaan kohta "Vaihtoehtona säästötoimenpiteiden kohdentamiseen muuhun kuin itse perustehtävään tulisi harkita säästötoimenpiteenä laajaa osto- ja tukipalveluiden uudelleenarviointia, kilpailutusten toteuttamista ja kustannustason laskua. Jäsen Niinistö jäsen Hyytiä-Ilmonen kannattamana esitti muotoilun säilyttämistä.

Puheenjohtaja totesi, että on tehty kaksi vastakkaista, pohjasta eroavaa ehdotusta, joten näiden välillä täytyy äänestää.

Puheenjohtajan ehdotuksesta suoritettua nimenhuutoäänestyksessä Niinistön esitys sai 6 ääntä (Niinistö, Oksanen, Vierumäki, Mäkelä, Hyytiä-Ilmonen ja Kaitainen) ja Viinikan ehdotus 6 ääntä (Uosukainen, Viinikka, Salomäki, Metsäranta, Lientola ja Mäkynen). Äänten mennessä tasan puheenjohtajan ääni ratkaisee, joten Viinikan ehdotus voitti. Äänestyslista on pöytäkirjan liitteenä 11.

Tämän jälkeen puheenjohtaja totesi, että tulee äänestää esittelijän pohjaehdotuksen ja Viinikan ehdotuksen välillä. Puheenjohtajan ehdotuksesta suoritettua nimenhuutoäänestyksessä esittelijän pohjaehdotus esitys sai 6 ääntä (Niinistö, Oksanen, Vierumäki, Mäkelä, Hyytiä-Ilmonen ja Kaitainen) ja Uosukaisen ehdotus 6 ääntä (Uosukainen, Viinikka, Salomäki, Metsäranta, Lientola ja Mäkynen). Äänten mennessä tasan, puheenjohtajan ääni ratkaisee. Puheenjohtaja totesi Viinikan esityksen tulleen hyväksytyksi. Äänestyslista on pöytäkirjan liitteenä 12.

Keskustelun kuluessa jäsen Lientola jäsen Viinikan kannattamana esitti, että Esityslistan sivulle 11. oikean sarakkeen 1. kappale lisätään

"Palveluverkkosuunnitelman osalta investointitarvetta ovat ylläpitäneet päiväkotien vanhenevat ja peruskorjausta tarvitsevat tilat, käytössä olevat väistötilat sekä perhepäivähoitopaikkojen väheneminen. Samalla kun luovutaan käytöstä pois jäävistä yksiköistä, palveluverkkosuunnitelman mukaisesti peruskorjataan tai uudisrakennetaan palveluverkossa säilyviä yksiköitä siten, että suunnittelussa huomioidaan kaupunginvaltuuston linjaus yksityisen varhaiskasvatuksen osuuden kasvusta enintään noin 30 prosenttiin verrattuna julkiseen varhaiskasvatukseen.

Palveluverkkosuunnitelmassa huomioidaan myös ilta-, viikonloppu- ja vuorohoidon järjestäminen. Vuonna 2021 valmistuu Rakokiven





Lahden kaupunki  
Sivistyslautakunta

Päätöspäivämäärä  
01.09.2020 § 91

päiväkodin uudisrakennus monitoimitalon yhteyteen ja se korvaa Rakokiven päiväkodin nykyisessä käytössä olevat kolme erillistä tilaa.”

Puheenjohtaja totesi, että on tehty kannatettu muutosehdotus, joten asiasta tulee äänestää. Puheenjohtajan ehdotuksesta suoritettussa nimenhuutoäänestyksessä esittelijän pohjaehdotus esitys sai 6 ääntä (Niinistö, Oksanen, Vierumäki, Mäkelä, Hyytiä-Ilmonen ja Kaitainen) ja Lientola ehdotus 6 ääntä (Uosukainen, Viinikka, Salomäki, Metsäranta, Lientola ja Mäkynen). Äänten mennessä tasan, puheenjohtajan ääni ratkaisee. Puheenjohtaja totesi Lientolan esityksen tulleen hyväksytyksi. Äänestyslista on pöytäkirjan liitteenä 13.

Lautakunta hyväksyi yksimielisesti jäsen Lientolan esittämän ja jäsen Viinikan kannattaman muutosehdotuksen jossa esityslistan sivulle 12 Nuorisopalvelut lisätään viimeiseksi kappaleeksi: ”Multi-Cultin toiminnan järjestämiselle selvitetään luontevampi vastuualue.”

Päätösehdotus

Sivistysjohtaja Tiina Granqvist

Sivistyslautakunta päättää hyväksyä sivistyksen palvelualueen vuoden 2021 talousarvioesityksen Palvelualueen yhteiskustannusten, Lasten ja nuorten kasvun vastuualueen ja Osaamisen ja tiedon vastuualueen sitovuustason sekä Wellamo-opiston osalta liitteen 1. mukaisesti.

Perusteluosa

Sivistyslautakunta jätti asian pöydälle kokouksessaan 25.8.2020, jolloin asiasta oli esityslistalla seuraavaa:

”Kaupunginhallitus (22.6.2020 § 164) on vahvistanut sivistyksen palvelualueen vuoden 2021 talousarviokehityksen, joka on sitova palvelualueittain ja taseyksiköittäin nettomenojen osalta. Sivistyksen palvelualueen talousarvioesitys on laadittu annettujen ohjeiden mukaisesti. Kehityksen vahvistamisen jälkeen suunnittelun edetessä on täsmentynyt Sivistyslautakunnan alaisten yksiköiden osalta henkilöstökulujen tason oikaisu (vaikutus palvelualueen tasolla 900 000 €) sekä varhaiskasvatuksen vuokrapaineiden kokonaisuus (vaikutus 1 094 200 €). Sivistyksen palvelualueen talousarvioesitys ylittää näiltä osin kaupunginhallituksen vahvistaman talousarviokehityksen.



**Lahden kaupunki**  
Sivistyslautakunta

**Päätöspäivämäärä**  
01.09.2020 § 91

Toiminnan ja talouden tasapaino-ohjelmalla 2019—2022 on tavoiteltu tuottavuushyötyjä kaupungin talouteen. Muuttuneessa taloustilanteessa ohjelman toimenpiteet eivät riitä tasapainoisen talousarvion toteutumiseen vuonna 2021 eikä suunnitelmavuosilla. Uusi talousarviovalmistelun yhteydessä laadittu 30 kuukauden talouden tasapaino-ohjelma sisältää osin edellisen tasapaino-ohjelman toimenpiteitä ja osin uusia tulojen lisäämiseen, menojen pienentämiseen, omaisuuden realisoimiseen ja omaisuudesta saatavien tuottojen kasvattamiseen tähtääviä toimenpiteitä. Tasapaino-ohjelman toteutumista seurataan osana talousarvion seurantaa. Sivistyksen palvelualueen talousarvioesityksessä on huomioitu tämän ohjelman toimenpiteet. Toimenpiteiden kohdistuksista neuvotellaan syksyn talousarvioneuvotteluissa.

Sivistyslautakunnan osuudeksi vuodelle 2021 esitetään:  
menot 209 027 800 €  
tulot 13 252 100 €  
netto 195 775 700 €”

Muutoksenhaku

Muutoksenhakukielto

Toimenpiteet

Konsernipalvelut/taloussuunnittelu, ao. vastualueet ja palveluyksiköt

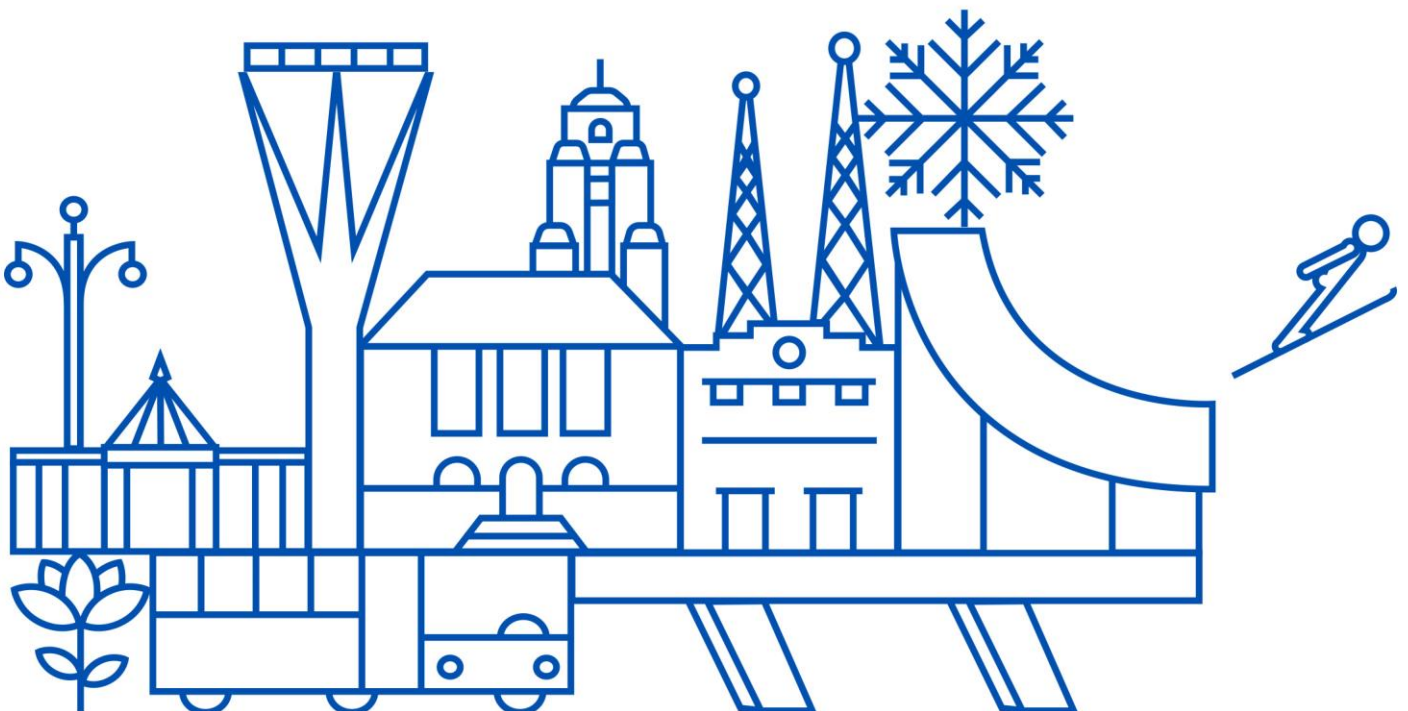
Liitteenä

Liite 1 Sivistyksen palvelualueen talousarvioesitys vuodelle 2021 ja taloussuunnitelmaesitys vuosille 2022-2023  
Liite 2 Lahden Tilakeskus TA2021 investointiosa  
Liite 3 Strategian kärkihankkeet 2021

# Sivistyksen palvelualueen talousarvioesitys vuodelle 2021 ja taloussuunnitelmaesitys vuosille 2022-2023

Sivistyslautakunta 1.9.2020

Liikunta- ja kulttuurilautakunta 27.8.2020



## Sisällys

<b>Sivistyksen palvelualue.....</b>	<b>3</b>
Palvelualueen yhteiskustannukset .....	5
Lasten ja nuorten kasvu -vastuualue .....	6
Osaaminen ja tieto -vastuualue.....	10
Osaaminen ja tieto, Wellamo-opisto .....	12
Liikunta ja kulttuuri -vastuualue.....	13
Liikunta ja kulttuuri, Kaupunginmuseo.....	15
Liikunta ja kulttuuri, Kansainväliset urheilutapahtumat.....	16
Lahden kaupunginorkesteri.....	17
Lahden kaupunginteatteri .....	19
<b>Toiminnan tunnusluvut .....</b>	<b>21</b>
<b>Investointiosa.....</b>	<b>23</b>

## Sivistyksen palvelualue

Tuloslaskelma sis. taseyksiköt	TP 2019	TA+LTA:t 2020	TA 2021	TS 2022	TS 2023
<b>Toimintatuotot</b>	<b>31 088 962</b>	<b>30 727 500</b>	<b>30 644 100</b>	<b>32 134 300</b>	<b>32 796 700</b>
Myyntituotot	4 476 854	4 850 300	4 941 200	5 333 200	5 391 600
Maksutuotot	9 412 664	9 810 700	9 927 700	10 874 000	11 437 700
Tuet ja avustukset	15 985 802	14 718 000	14 223 000	14 229 000	14 246 600
Vuokratuotot	966 043	829 800	987 800	1 068 800	1 082 400
Muut toimintatuotot	247 600	518 700	564 400	629 300	638 400
<b>Toimintakulut</b>	<b>259 724 129</b>	<b>269 131 900</b>	<b>268 928 600</b>	<b>273 513 100</b>	<b>281 902 400</b>
Henkilöstökulut	125 259 768	129 076 400	127 821 200	129 478 900	131 162 600
Palvelujen ostot	43 110 951	45 571 000	44 610 600	44 299 200	46 062 000
Aineet, tarvikkeet ja tavarat	5 894 415	6 952 900	7 223 700	7 854 500	7 962 000
Avustukset	30 863 767	30 451 200	29 545 000	29 543 100	29 561 300
Muut toimintakulut	54 595 229	57 080 400	59 728 100	62 337 400	67 154 500
<b>Toimintakate</b>	<b>-228 635 168</b>	<b>-238 404 400</b>	<b>-238 284 500</b>	<b>-241 378 800</b>	<b>-249 105 700</b>
Poistot ja arvonalentumiset	2 453 544	2 932 600	2 884 200	3 962 500	4 462 500
<b>Tilikauden tulos</b>	<b>-231 106 434</b>	<b>-241 349 000</b>	<b>-241 180 700</b>	<b>-245 353 300</b>	<b>-253 580 200</b>

## Toiminnan kuvaus

Sivistyksen palvelualue vastaa opetus-, kasvatus-, kulttuuri- ja liikuntapalvelujen järjestämisestä ja kehittämisestä sekä niihin liittyvien asioiden suunnittelusta, valmistelusta, toimeenpanosta ja seurannasta. Palvelualueen palveluilla edistetään kaupunkilaisten hyvinvointia, elämänhallintaa, oppimista ja osallisuutta sekä kaupunkiseudun vetovoimaisuutta. Lasten ja nuorten hyvinvointityö on toimialan keskeinen painopiste-alue. Hyvinvointityössä kehitetään tukea tarvitsevien lasten kasvatus- ja opetusjärjestelyjä yhteistyössä eri toimijoiden kanssa.

Sivistyksen palvelualueen päätöksenteko tapahtuu kahdessa lautakunnassa: Palvelualueen yhteiskustannusten, Lasten ja nuorten kasvun sekä Osaamisen ja tiedon vastuualueiden asioiden osalta sivistyslautakunnassa, Liikunnan ja kulttuurin vastuualueen asioiden osalta liikunta- ja kulttuurilautakunnassa. Lisäksi päätöksiä tehdään Wellamo-opiston johtokunnassa opiston toiminnan osalta. Lahden kaupungin johtamisjärjestelmä uudistetaan ja kaupunki siirtyy pormestarihalliin 1.6.2021 alkaen. Uusi johtamisjärjestelmämalli aiheuttaa päätöksentekoelementteihin ja virkaorganisaatioon muutoksia, jotka valmistellaan vuoden 2020 aikana. Liikunta- ja kulttuurilautakunta muuttuu hyvinvoinnin ja vapaa-ajan lautakunnaksi ja sen tehtävät laajenevat. Lautakunnan tehtäviin tulee kirjaston sekä hyvinvoinnin, terveyden edistämisen ja osallisuuden tehtävät.

## Toiminnan ja talouden tasapaino-ohjelman toteutus

Toiminnan ja talouden tasapaino-ohjelmalla 2019–2022 on tavoiteltu tuottavuushyötyjä kaupungin talouteen. Muuttuneessa taloustilanteessa ohjelman toimenpiteet eivät riitä tasapainoisen talousarvion toteutumiseen vuonna 2021 eikä suunnitelmavuosilla. Uusi talousarviovalmistelun yhteydessä laadittu 30 kuukauden talouden tasapaino-ohjelma sisältää osin edellisen tasapaino-ohjelman toimenpiteitä ja osin uusia tulojen lisäämiseen, menojen pienentämiseen, omaisuuden realisoimiseen ja omaisuudesta saatavien tuottojen kasvattamiseen tähtääviä toimenpiteitä. Päivitetyllä talouden tasapaino-ohjelmalla tavoitellaan tuottavuushyötyjä vuonna 2021 ja suunnitelmavuosilla sivistyksen palvelualueella muun muassa alla kuvatuin toimenpitein. Tavoiteltavat käyttötalous- ja

investointisäästöt sisältyvät talousarviolukuihin. Tasapaino-ohjelman toteutumista seurataan osana talousarvion seuranta.

Johtamisen ja esimiestyön tueksi jatketaan valmentavan johtamisen mallin ja koulutusohjelman läpiviettä sekä rakennetaan esimiestyön kehittämisen portaat. Vuonna 2020 on toteutettu strategisen työhyvinvoinnin analyysi yhteistyössä Kevan kanssa. Analyysin pohjalta työkykyjohtamisen käytännöt päivitetään ja uudistetaan tarvittavin osin. Tavoitteena on sairauspoissaolojen lasku, jolla on vaikutuksia tuottavuutta lisäävästi ja sairausajanpalkkoja vähentävästi.

## Toimintaympäristö ja sen muutokset

Palvelualueen tavoite on pyrkiä ylläpitämään tulevaisuuteen suuntaavaa ja kehittämismyönteistä yhteisen tekemisen ilmiä.

Mittavat investointitarpeet jatkuvat edelleen päiväkotij- ja koulurakentamisessa. Niillä on merkittävä vaikutus vuokratuloihin, joiden nousua pyritään hillitsemään palveluverkon ja tilankäytön tehostamisella. Lasten ja nuorten kasvun vastuualueen palveluverkkosuunnitelmassa linjataan suuntaviivoja kehittämistoimenpiteille. Kaupungin taloudellinen tilanne aiheuttaa paineita investointiohjelman läpiviemiselle. Suuri määrä Lahden peruskoululaisilta työskentelee edelleen väistötiloissa, mikä on huomioitava investointien priorisoinnissa.

Strategian kärkihankkeista sivistyspalvelut tekee toimenpiteitä erityisesti elinvoimaa tukevien Lahti opiskelu- ja tiedekaupunki sekä Harrastustakuu ja arkiliikunta kärkihankkeiden sisältöön. Työllisyyden kuntakokeilun aloittamisesta seuraa Ohjaamo-toiminnan siirtyminen nuorisopalveluista konsernipalveluihin. Sivistyspalveluiden palveluyksiköissä osallistutaan Euroopan Ympäristöpääkaupunki 2021 -vuoden järjestelyihin.

**Henkilöstösuunnitelma**

Sivistyksen palvelualueen henkilötyövuosia suunnitellaan vähennettävänä vuosina 2021-2023 verrattuna edellisinä vuosina toteutuneisiin. Vähennys johtuu talouden tasapainottamisen aiheuttamista toimenpiteistä.

<b>Henkilöstösuunnitelma (palkalliset henkilötyövuodet)</b>	<b>TOT 2019</b>	<b>TA 2020</b>	<b>TA 2021</b>	<b>TS 2022</b>	<b>TS 2023</b>
<b>Sivistyksen palvelualue sis. taseyksiköt</b>	<b>2 660</b>	<b>2 696</b>	<b>2 646</b>	<b>2 635</b>	<b>2 636</b>
Muutos		36	-50	-11	1

Taulukossa on mukana kaupunginorkesteri ja kaupunginteatteri

## Palvelualueen yhteiskustannukset

Sitova toimintakate

Määrärahat	TP 2019	TA+LTA:t 2020	TA 2021	TS 2022	TS 2023
Menot	3 337 161	2 197 700	2 018 900	1 992 300	2 167 500
Tulot	2 497 981	1 090 400	1 099 800	1 108 700	1 117 800
Toimintakate	839 180	1 107 300	919 100	883 600	1 049 700

### Toiminnan kuvaus

Sivistyksen palvelualueetta johtaa sivistysjohtaja ja palvelualueen hallinnolliset tukipalvelut hoidetaan organisaatiouudistuksen mukaisesti konsernipalveluista. Palvelualueen yhteiskustannuksissa toimii seudullinen kehittämissyksikkö, jonka vastuulla on maakunnan sivistyspalvelutuotannon kehittämisen koordinointi ja kuntien sivistystoimijoiden yhteistyön ylläpitäminen. Sivistyspalvelujen seudullisella kehittämisohjelmalla tähdätään Päijät-Hämeen alueen kilpailuaseman vahvistamiseen suhteessa muihin alueisiin.

### Toiminnan painopistealueet

Vuoden 2021 aikana seudullisissa toimijaverkostoissa vakiinutetaan Päijät-Hämeen alueen tutoropettaja-toimintaa ja parannetaan varhaiskasvatuksen psykososiaalisia oppimisympäristöjä Näkyväksi-hankkeessa. Esiopetuksen kielisuihkuja kehitetään ja toteutetaan Kieliporeita eskarilaisille -hankkeessa. Maakunnallinen varhaiskasvatuksen arviointikysely toteutetaan vuoden 2021 alussa. Yhteistyötä Päijät-Hämeen hyvinvointiyhtymän kanssa jatketaan LAPE-hankkeen aikana syntyneissä yhteistyörakenteissa.

Toimintaa kuvaava mittari	2019	arvio 2020	tavoite 2021
Talous:			
Kustannus/asukas (brutto)	28 €	18 €	17 €
Kustannus/asukas (netto)	7 €	9 €	8 €

## Lasten ja nuorten kasvu -vastuualue

Sitova määräraha ja tuloarvio

Määrärahat	TP 2019	TA+LTA:t 2020	TA 2021	TS 2022	TS 2023
Menot	182 217 792	186 420 400	186 715 600	188 590 700	192 161 700
Tulot	9 218 705	9 726 500	9 735 400	9 815 100	9 896 200
Toimintakate	172 999 087	176 693 900	176 980 200	178 775 600	182 265 500

### Toiminnan kuvaus

Lasten ja nuorten kasvun vastuualue sisältää varhaiskasvatuspalvelujen, perusopetuksen ja nuorisopalvelujen palveluysiköiden toiminnan sekä yhteiset palvelut yksikön käyttömönot. Vastuualueen yhteinen palvelutuotanto lisää lasten, nuorten ja perheiden hyvinvointia.

Vastuualueen keskeisinä tehtävinä ovat hyvinvointityön edistäminen kaupunkitasolla sekä palveluysiköiden yhteisten prosessien ja alueellisen yhteistyön kehittäminen ja koordinointi. Lasten ja nuorten kasvu -vastuualueen toimijoiden yhteistyö toteutuu ydinprosessien mukaisesti. Ydinprosessit ovat:

1. Hyvä oppiminen ja kasvu
2. Osallisuus ja yhteisöllisyys
3. Hyvinvointi ja turvallisuus

Varhaiskasvatuspalvelujen toiminta-ajatuksena on tarjota laitelaisille lapsiperheille laadukasta varhaiskasvatusta ja esiopetusta perheiden tarpeita vastaavasti.

Perusopetuspalvelut huolehtii kaupungin perusopetuksesta sekä osaltaan esiopetuksesta ja koululaisten aamu- ja iltapäivätoiminnasta hyväksytyjen tavoitteiden mukaisesti.

Nuorisopalvelut edistää nuorten hyvinvointia yhteisöllisellä ja yksilöllisellä tuella ja toiminnalla.

### Toimintaympäristö ja sen muutokset

Vuoden 2021 toiminnan suunnittelussa ja kehittämistyössä keskitytään Lahden kaupungin strategian kärkihankkeiden tavoitteiden toteuttamiseen, lasten ja nuorten hyvinvoinnin varmistamiseen sekä oppimisen ja kasvun tukemiseen Covid 19 -poikkeustilanteen vaikutukset huomioiden.

Vuoden 2020 aikana käynnistetty lasten ja nuorten palveluverkon suunnittelutyö jatkuu keskeytyksittä uusien aluekohtaisten väestöennusteiden valmistuttua syksyllä 2020. Palveluverkon suunnittelulla tunnistetaan palveluihin ja toimitiloihin liittyvät muutostarpeet eri palvelualueilla. Palveluverkkosuunnitelma ohjaa Sivistyksen palvelualueen ja Tilakeskuksen pitkän aikavälin suunnittelua ja yhteistyötä, muutokset huomioidaan talousarvioon sisältyvässä investointiohjelmassa sekä toimintayksikkökohtaisissa erillispäätöksissä (SivLa). Palveluverkkosuunnitelman ohella jatketaan aikaisemmin päätettyjen hallinnollisten yhdistymisten, palveluverkkomuutosten ja rakennushankkeiden toteutusta, suunnittelua ja työyhteisöjen tukiprosesseja. Taloussuunnittelukaudella valmistuu useita varhaiskasvatuksen, perusopetuksen ja nuorisopalvelujen uusia toimitiloja. Uusien tilojen valmistuminen mahdollistaa väliaikaisten ja kalliiden vuokratilojen vähentämisen taloussuunnittelukauden aikana.

Ennuste alle kouluikäisten lasten määrän kehityksestä tarkentuu syksyllä palveluverkkotarkastelun yhteydessä. Perusope-

tuksen oppilasmäärän ennustetaan pysyvän vuoden 2020 tasolla noin 10 500 oppilaassa ja pysyvän ennallaan taloussuunnittelukauden ajan. Sekä varhaiskasvatusikäisten, että peruskoululaisten määrä kääntyyne laskuun 2030-lukua lähestyttäessä.

Talousarviossa huomioidaan uudistetun talousohjelman vaikutukset ja toimenpiteet. Uusien ja peruskorjattujen päiväkotien, koulujen ja nuorisotilojen vuokratukustannusten lisäys sekä perusopetuksen digitaalisen kehityksen lisäkustannukset on huomioitu talousarvion laadinnassa ja sisällytetty talousarvioraamiin. Taloustilanteen johdosta tehtävät säästötoimenpiteet vaikuttavat palveluiden laatuun; vastuualueen käytömenoihin kohdentuu yhteensä 2,5 miljoonan euron säästötoimenpiteet vuoteen 2020 verrattuna. Vastuualueen säästötoimenpiteet kohdentuvat itse toiminnan järjestämiseen.

### Toiminnan painopistealueet

Lahden kaupungin strategian kärkihankkeet ohjaavat vastuualueen toiminnan kehittämistyötä yhdessä lasten ja nuorten hyvinvointisuunnitelman kanssa. Tavoitteet ja toimenpiteet huomioidaan palveluysiköiden toiminnassa ja talousarvion käyttösuunnitelman toiminnallisissa tavoitteissa. Vuoden 2021 erillisinä painopisteinä jatketaan lasten ja nuorten harrastustakuun kehittämistyötä ja toteutusta sekä toimitaan aktiivisesti Euroopan ympäristöpääkaupunki 2021 -vuoden toteutuksessa.

Mikäli Covid 19 -poikkeustilanne jatkuu, se aiheuttaa erityistarpeita lasten ja nuorten hyvinvoinnin ja oppimisen varmistamiseen. Poikkeustilanteen johdosta vastuualueen palveluissa on keskitettävä terveellisyden ja turvallisuuden varmistamiseen sekä erillisoheiden huomiointiin itse toiminnassa. Poikkeustilanteen vaikutusten arviointi ja sen perustella tehtävät tukitoimet ja korjaava toiminta ulottuvat painopisteinä vuodelle 2021.

Vastuualueella huomioidaan hallitusohjelman vaikutukset lasten ja nuorten palvelujen järjestämiseen. Hallitusohjelmaan kirjatut oppivelvollisuusiän muutos, tasa-arvoisen vuorovanhemmuiden tukeminen, esi- ja alkuopetuksen yhtenäinen toimintakokonaisuus sekä muutokset varhaiskasvatuksen ryhmäkoossa huomioidaan ja ennakoitetaan talouden ja toiminnan suunnittelussa.

Lasten ja nuorten kasvun vastuualueella jatketaan alueellisen hyvinvointiyhteistyön kehittämistä yhdessä Päijät-Hämeen hyvinvointiyhtymän kanssa (perhekeskus-toimintamalli, alueellisen hyvinvointityön organisointi). Varhaiskasvatuksen, perusopetuksen, nuorisopalvelujen ja oppilashuollon toimijat yhdessä hyvinvointiyhtymän uuden Lahden perhekeskuksen kanssa muodostavat varhaisen, oikea-aikaisen ja yksilöllisen tuen lapsille, nuorille ja perheille. Alueelliset hyvinvointiryhmät varmistavat moniammatillisen yhteistyön toteutumisen alueellaan.



### Varhaiskasvatuspalvelut

Varhaiskasvatuspalvelut muodostaa palveluyksikön, jonka tehtävänä on vastata varhaiskasvatuksen ja esiopetuksen järjestämisestä, yksityisen varhaiskasvatuksen valvonnasta sekä yksityisen hoidon ja lasten kotihoidon tuista.

Varhaiskasvatuspalvelujen toiminta-ajatuksena on tarjota lahtelaisille lapsiperheille laadukasta varhaiskasvatusta ja esiopetusta perheiden tarpeita vastaavasti. Lapsen tasapainoinen kehitys ja hyvinvointi turvataan huomioiden lapsen yksilölliset lähtökohdat ja tarpeet sekä toiminnassa että oppimisympäristön rakentamisessa. Toiminta perustuu lasten, vanhempien ja henkilökunnan väliseen avoimeen vuorovaikutukseen, jossa otetaan huomioon vanhempien ja henkilökunnan erilaiset roolit kasvattajina.

Lakisääteinen varhaiskasvatuksen ja esiopetuksen järjestäminen on yhteydessä alle kouluikäisten lasten määrän kehitykseen sekä vanhempien tekemiin valintoihin. Laissa säädetään subjektiivisesta oikeudesta saada päivähoitopaikka neljän kuukauden sisällä hakemuksen jättämisestä tai kahden viikon sisällä hakemuksen jättämisestä, jos kyseessä on ennakoimaton opiskelun tai työn aloittaminen. Opiskelun tai työn perusteella vanhemmilla on myös oikeus ilta-, viikonloppu- tai vuorohoitopaikkaan. Varhaiskasvatuspaikkojen määrää tarkasteltaessa reunaehtona on lakisääteisen veloitteen täytyminen. Toimintaympäristön kehitys viittaa valtakunnallisen kehityksen mukaan syntyvyyden alenemiseen ja lisäksi alle kouluikäisten lasten määrään vaikuttaa myös lapsiperheiden muuttokehitys Lahteen. Ennuste alle kouluikäisten lasten määrän kehityksestä Lahdessa päivitetään palveluverkkosuunnitelman yhteydessä.

Varhaiskasvatuksen kysyntään vaikuttaa lasten määrän kehityksen lisäksi vanhempien valinnat. Vanhemmilla on lastensa ensisijainen kasvatusoikeus ja -vastuu, ja yhteiskunnan tarjoamat varhaiskasvatuspalvelut tukevat lapsen kotikasvatusta. Varhaiskasvatukseen hakeutumiseen vaikuttavat monet yhteiskunnalliset sekä perheiden elämäntilanteisiin liittyvät tarpeet ja arvot sekä hoitomuodoista perheelle aiheutuvat kustannukset. Esimerkiksi taloudellisella ja työllisyystilanteella on vaikutusta varhaiskasvatuksen kysyntään. Koko ikäluokka ei käytä varhaiskasvatuspalveluja, joten vanhempien valinnat ratkaisevat todellisen palvelujen tarpeen.

Vanhempien valinnat vaikuttavat myös palvelurakenteeseen sekä siitä aiheutuviin kustannuksiin. Valinnan mahdollisuuksina päiväkotien rinnalla tuodaan vaihtoehtoina esiin perhepäivähoito, avoin varhaiskasvatus, yksityinen varhaiskasvatus ja kotihoito. Yksityisen varhaiskasvatuksen voimakas laajeneminen on tuonut vanhemmille lisää vaihtoehtoja.

Valtakunnallisesti on pyritty varhaiskasvatuksen osallistumisasteen lisäämiseen ja sen on arvioitu lisäävän kysyntää myös Lahdessa, jonka strategiassa tavoitteena on varhaiskasvatuksen piirissä olevien yli kolmevuotiaiden lasten määrän merkittävä kasvu. Lahti osallistuu 1.8.20-31.7.21 toista vuotta viisivuotiaiden lasten maksuttoman varhaiskasvatuksen kokeiluun.

Vuonna 2020 alkanut viruspandemia on vaikuttanut varhaiskasvatuspalvelujen järjestämiseen ja myös 2021 toimitaan sen suhteen valtakunnallisten ohjeistuksen mukaisesti.

Palveluverkkosuunnitelman osalta investointitarvetta ovat ylläpitäneet päiväkotien vanhenevat ja peruskorjausta tarvitse-

vat tilat, käytössä olevat väistötilat sekä perhepäivähoitopaikkojen väheneminen. Samalla kun luovutaan käytöstä pois jäävistä yksiköistä, palveluverkkosuunnitelman mukaisesti peruskorjataan tai uudisrakennetaan palveluverkossa säilyviä yksiköitä siten, että suunnittelussa huomioidaan kaupunginvaltuuston linjauksen yksityisen varhaiskasvatuksen osuuden kasvusta enintään noin 30 prosenttiin verrattuna julkiseen varhaiskasvatukseen. Palveluverkkosuunnitelmassa huomioidaan myös ilta-, viikonloppu- ja vuorohoidon järjestäminen. Vuonna 2021 valmistuu Rakokiven päiväkodin uudisrakennus monitoimitalon yhteyteen ja se korvaa Rakokiven päiväkodin nykyisessä käytössä olevat kolme erillistä tilaa.

Vuoden 2021 talousarvio edellyttää varhaiskasvatuspalveluilta toiminnan sovittamista määrärahaaramiin, mikä ei mahdollista nykyisen laajuisen toiminnan jatkamista. Säästövelvoite on noin 1,6 miljoonaa euroa, joka kohdistuu talousarvioesityksessä viikonloppu- ja vuorohoidon keskeyttämiseen, perhepäivähoidon sekä kotihoidon tuen määrärahojen supistamiseen sekä palvelusetelihinnan tasoon. Lisäksi toteutetaan varhaiskasvatuksen tukipalvelujen kustannustason tarkastelu ja haetaan neuvottelujen kautta säästöä 200 000 euroa.

**Perusopetuksessa** jatketaan uuden opetussuunnitelman mukaisen toimintakulttuurin kehittämistyötä. Valtakunnallisiin opetussuunnitelman perusteisiin tehdyt arvioinnin ja vieraiden kielten oppimisen muutokset huomioidaan kehittämistyössä. Kehittäminen resursoidaan pääasiassa hankerahoituksin (OPM:n ja OPH:n kohdennetut valtionavustukset). Kehittämistyön osa-alueita ovat johtaminen, uuden opetussuunnitelman mukainen toiminta, oppimisen tuen toteuttaminen sekä opetuksen digitalisaatio. Strategian kärkihankkeiden mukaisesti vuoden 2021 aikana jatketaan LUT Junior University -toimintamallin kehittämistä yhdessä korkeakoulutoimijoiden kanssa sekä yrittäjyyskasvatuksen kehittämistä ja tiivistyvää yhteistyötä Niemen alueen toimijoiden kanssa.

Toiminnallisena muutoksena perusopetuksessa käynnistyy uudistetun kieliohjelman mukaisesti 2. vieraan kielen ja niin sanottujen harvinaisten kielten opetus 3. luokalta alkaen. Perusopetuksen tehtävään liittyen tavoitteena on, että jokaiselle peruskoulunsa päättäneelle taataan jatkokoulutusmahdollisuus lukiossa, ammatillisessa koulutuksessa, oppisopimus-koulutuksessa, työpajassa, kuntoutuksessa tai muulla tavoin. Tavoite ennakoii hallitusohjelman oppivelvollisuusiän muutosta ja ulottumista 2. asteen koulutukseen.

Perusopetuksen järjestämiseen kohdentuu vuoden 2021 talousarviossa yhteensä 760 600 euron menolisäykset vuoteen 2020 verrattuna. Vuoden 2021 talousarvioraamissa on huomioitu henkilöstökustannusten kasvu ja vuokratkustannusten kasvu sekä oppimisen digitalisaation kehittäminen (0,28 milj. euroa). Talousarvioraamissa on vähennetty muutoksena henkilöstökuluissa vuoden 2020 talousarvion valtuustokäsittelyssä lisätty 1,1 m€. Muuttuneesta taloustilanteesta johtuen perusopetukseen käyttömenoihin kohdentuu talouden tasapainotuksena säästötoimenpiteitä 0,8 miljoonaa euroa vuoteen 2020 verrattuna.

Säästötoimenpiteenä vähennetään koulujen oppilaskohtaisia hankintamäärärahoja 200 000 € (oppimateriaalien ja -välineiden hankinta). Kouluruokailun ja siivouksen ostopalveluiden kustannuksiin haetaan säästöjä neuvotteluteitse 300 000 euroa sekä uudistetaan neuvottelujen kautta tietohallinnon ja talous- ja henkilöstöpalveluiden ostopalvelut 300 000 euroa.

**Nuorisopalvelujen** toiminnoissa ja palveluissa panostetaan erilaisiin nuorten työllisyys- ja tukitoimenpiteisiin sekä eriarvoistumista ehkäiseviin toimenpiteisiin.

Digitaalinen nuorisotyö ja liikkuva nuorisotyö ovat edelleen kehittämiskohteina.

Heikossa työmarkkina-asemassa ja elämäntilanteessa olevien nuorten tukena toimivat nuorten työpajat, etsivä ja jalkautuva nuorisotyö ja erilaiset muut nuorten tukipalvelut. Mikäli työllisyyden kuntakokeilu toteutuu, Ohjaamo -palveluiden toiminta siirtyy nuorisopalveluilta konsernipalveluihin. Muussa tapauksessa toimintaa kehitetään edelleen nuorisopalveluissa aktiiv-

visesti monialaisena yhteistyönä yhdessä eri viranomaistahojen, koulutusorganisaatioiden sekä yritysten ja 3.sektorin kanssa.

Vuoden 2021 talousarvio edellyttää säästämistä nuorisopalveluiden palvelu- ja tarvikeostoista ja sijaiskuluista.

Tavoitteena on tarjota yli 1 000 nuorelle tukea ja työllisyyspalveluja. Osallistuja- ja asiakasmäärätavoite on v. 2021 200 000.

Multi-Cultin toiminnan järjestämiselle selvitetään luontevampi vastuualue.

Toimintaa kuvaava mittari	2019	arvio 2020	tavoite 2021
<b>Varhaiskasvatuspalvelut</b>			
Talous:			
Kustannus/asukas	588 €	585 €	567 €
Vaikuttavuus:			
Asiakastytyväisyyskyselyn tulokset	9-/10	4/5	4/5
<b>Perusopetus</b>			
Talous:			
Kustannus/asukas	848 €	876 €	841 €
Kustannus/oppilas	8 083 €	8 212 €	7 900 €
Opetuskustannus/oppilas	4 896 €	4 974 €	4 785 €
Opetuksen järjestämiskustannus/oppilas	3 187 €	3 238 €	3 115 €
Opetuskustannus/oppitunti	80 €	76 €	82 €
Henkilöstö:			
Oppituntia/perusopetuksen koko htv	663	591	720
Vaikuttavuus:			
Peruskoulun edellisenä keväänä suorittaneista ilman opiskelupaikkaa olevat	0,9 %	1,7 %	1,7 %
Oppivelvollisuuden suorittaneiden osuus ikäluokasta	98,01 %	98,30 %	98,30 %
<b>Nuorisopalvelut</b>			
Talous:			
Kustannus/asukas (brutto)	46 €	51 €	51 €
Kustannus/asukas (netto)	40 €	45 €	45 €
Vaikuttavuus:			
Asiakastytyväisyyskyselyn tulokset	4,1	4,1	4,1

Toimintaa kuvaavat mittarit yksikön esityksen mukaiset, päivitetään TA-kirjaan myöhemmissä TA-vaiheissa

Valtakunnalliset tuottavuusmittarit	2019	arvio 2020	tavoite 2021
<b>Varhaiskasvatuspalvelut</b>			
Päivä- ja perhepäivähoidon suorite- kustannus/lapsi			
Päiväkotihoito: €/lapsi	72 €	66 €	66 €
Perhepäivähoito: €/lapsi	87 €	83 €	83 €
<b>Perusopetus:</b>			
Yksikkökustannus brutto, €/oppilas	8 083 €	8 212 €	7 900 €

Valtakunnalliset tuottavuusmittarit yksikön esityksen mukaiset, päivitetään TA-kirjaan myöhemmissä TA-vaiheissa

## Osaaminen ja tieto -vastuualue

Sitova määräraha ja tuloarvio

Määrärahat	TP 2019	TA+LTA:t 2020	TA 2021	TS 2022	TS 2023
Menot	21 638 192	23 274 300	23 842 100	26 036 600	26 804 200
Tulot	601 683	755 200	761 800	767 900	774 200
Toimintakate	21 036 509	22 519 100	23 080 300	25 268 700	26 030 000

### Toiminnan kuvaus

Osaaminen ja tieto -vastuualueeseen kuuluvat lukiokoulutus, kirjasto- ja tietopalvelut sekä Wellamo-opisto. Vastuualueen yhteiset toiminnot, lukiokoulutus sekä kirjasto- ja tietopalvelut ovat samaa sitovuustasoa. Wellamo-opisto nettoyksikkönä on omana sitovuustasonaan.

Vastuualueen toiminnalla pyritään edistämään erilaisia kansalaisvalmiuksia kuten tietoyhteiskunnan vaatimia kansalaistaitoja, monikulttuurisessa ympäristössä toimimisen ja elinikäisen oppimisen taitoja. Vastuualueen yksiköt toimivat myös maakunnallisina kehittäjinä omilla palvelualueillaan.

### Toimintaympäristö ja sen muutokset

LASTU-kirjastot (Lahti, Asikkala, Hartola, Heinola, Hollola, Kärkölä, Orimattila, Padasjoki ja Sysmä) toimivat seudullisena kirjastokimppana. Kokoelmat ovat seudullisessa yhteiskäytössä ja seutuvaraukset ja seutulainat edistävät kirjastoaineiston saatavuutta koko maakunnassa. LASTU-verkkokirjasto (lastu.finna.fi) on seudullinen verkkopalvelu kirjastoasiointiin ja digitaalisiin sisältöihin. Lahden kaupunginkirjasto toimii alueellista kehittämistehtävää hoitavana kirjastona toimialueenaan Etelä-Karjalan, Kanta-Hämeen, Kymenlaakson ja Päijät-Hämeen kunnat. Nastolan kirjasto muuttaa vuoden 2021 aikana uuteen monitoimitaloon ja Renkomäen kirjasto sijaitsee väistötiloissa koulun yhteydessä Renkomäen monitoimitalon valmistumiseen asti.

1.6.2021 voimaan tulevan hallintosäännön mukaisesti kirjasto- ja tietopalvelut siirtyy sivistyslautakunnasta hyvinvoinnin- ja vapaa-ajan lautakuntaan.

Lahden kaupungin lukiokoulutus järjestää toisen asteen koulutusta, jonka tavoitteena on monipuolisen jatko-opintokelpoisuuden saavuttaminen.

Vuonna 2016 voimaan astunut opetussuunnitelma määrittää opetuksen suunnan. Opetuksessa pyritään edistämään yksilöllistä oppimista ja kehittämään opiskelija- arviointia monipuolisempaan suuntaan sekä lisäämään opiskelijan vastuunottoa opiskelustaan. Uuden opetussuunnitelman perusteiden mukaisesti laaditut paikalliset opetussuunnitelmat otetaan käyttöön 1.8.2021 alkaen.

### Toiminnan painopistealueet

Lahden kaupunginkirjasto edistää ja tukee kuntalaisen hyvinvointia, osaamista ja osallisuutta. Tarjoamme sisältö-, mediakasvatus-, asiakas- ja tapahtumapalveluja sekä tiloja ja toimintaympäristöjä myös omatoimikäyttöön asukkaiden opiskeluun, työskentelyyn ja vapaa-aikaan.

Digihankkeen tuoma osaaminen näkyy vahvasti asiakkaiden digitaalisten ohjauksessa ja kirjaston tuottamissa palveluissa. Kirjastot kehittävät toimintaansa kansanvallan foorumeina ja luovat kuntalaisille väyliä vaikuttamiseen ja osallistumiseen ja toimivat yhteiskunnallisen keskustelun kohtaamispaikkoina. Työtä yhteistyöverkoston ja kumppaneiden kanssa jatketaan ja kehitetään. Kirjastojen monimuotoisista palveluista viestitään aktiivisesti eri käyttäjäryhmiä tavoittaen ja viestinnän tavoitteita ja mittareita kehitetään.

Vuoden 2021 talousarvion säästötavoitteiden toteuttaminen edellyttää kahden pääkirjaston vapautuvan tehtävän täyttämättä jättämistä ja aineistomäärärahoista ja muista määrärahoista säästämistä.

Lukio-opetuksen pedagogiikkaa kehitetään ja sähköisten oppimisympäristöjen käyttöä lisätään. Opettajien ja opiskelijoiden työelämä tietämystä kasvatetaan Tunne työ-suunnitteleura -hankkeen toisessa vaiheessa. Opiskelijoiden liikkumismahdollisuuksia koulupäivän aikana parannetaan Liikkuva koulu -jatkohankkeessa.

Kannaksen ja Tiirismaan lukiot yhdistyvät yhdeksi lukioksi 1.8.2022 alkaen. Uusi lukio tulee sijaitsemaan nykyisen Kannaksen lukion (Kannaksenkatu 20) ja vieressä sijaitsevan Muotoiluinstituutin (Kannaksenkatu 22) tiloissa. Vuoden 2021 aikana jatketaan lukioiden yhdistymisprosessin vaatimia toimenpiteitä, mm. aloitetaan työ uuden yhtenäisen toimintakulttuurin luomiseksi tulevaan lukioon sekä jatketaan tilojen kalustosuunnittelua.

Lappeenrannan teknillisen yliopiston toiminnan vahvistaminen Lahdessa sekä uuden Lab- ammattikorkeakoulun perustaminen avaavat uusia mahdollisuuksia korkeakoulujen kanssa käytävälle yhteistyölle. Jo vakiintuneiden yhteistyöaluiden/ -käytänteiden lisäksi pyritään yhteistyötä kehittämään mm. yrittäjyyskasvatuksen alueella. Yrittäjyyskasvatuksen yhteistyön vahvistamiseksi on laadittu yrittäjyyskasvatussuunnitelma, jossa suunniteltuja toimenpiteitä viedään vuoden 2021 aikana käytäntöön. Lisäksi otetaan käyttöön varhaiskasvatuksessa, perusopetuksessa ja lukiokoulutuksessa JunnuYliopiston nimellä lanseerattua toimintaa. Painopiste toiminnassa on ympäristökasvatusasioissa.

Oppivelvollisuuden laajennus on hallitusohjelman tavoitteiden mukaisesti tarkoitus ottaa käyttöön 1.8.2021 alkaen. Siitä aiheutuvat kustannukset on huomioitu talousarviossa.

Toimintaa kuvaava mittari	2019	arvio 2020	tavoite 2021
<b>Kirjasto- ja tietopalvelut</b>			
Talous:			
Kustannus/asukas	58 €	65 €	61 €
Vaikuttavuus:			
Asiakaskäynnit/asukas	9,1	9,0	9,0
<b>Lukiokoulutus</b>			
Talous:			
Kustannus/asukas	116 €	122 €	122 €
Vaikuttavuus:			
Asiakastytyväisyysskyselyn tulokset	4,0	4,1	4,1

Toimintaa kuvaavat mittarit yksikön esityksen mukaiset, päivitetään TA-kirjaan myöhemmissä TA-vaiheissa

**Osaaminen ja tieto, Wellamo-opisto**

Sitova toimintakate

Määrärahat	TP 2019	TA+LTA:t 2020	TA 2021	TS 2022	TS 2023
Menot	4 072 437	4 219 800	4 363 700	4 383 900	4 442 700
Tulot	1 479 645	1 443 400	1 555 100	1 562 800	1 585 100
Toimintakate	2 592 792	2 776 400	2 808 600	2 821 100	2 857 600

**Toiminnan kuvaus**

Wellamo-opisto tarjoaa mahdollisuuden paikalliseen vapaan sivistystyön lain mukaiseen opiskeluun. Opisto noudattaa elinikäisen oppimisen periaatteita ja tukee yksilöiden persoonallisuuden monipuolista kehittymistä sekä kykyä toimia yhteisössä. Taide- ja muotoilukoulu Taikan toiminta on osa opistoa.

**Toimintaympäristö ja sen muutokset**

Opiston toimialueena on Lahden lisäksi Asikkala, Hollola, Kärkölä, Myrskylä, Orimattila ja Padasjoki. Opiston Lahden toimintoja suunnitellaan parhaillaan pääosin osaksi Paavolan kampuusta.

**Toiminnan painopistealueet**

Opistossa järjestetään toiminta-alueen asukkaiden tarpeisiin perustuvaa yleissivistävää koulutusta, joka antaa elämän eri vaiheissa tilaisuuden omaehtoiseen oppimiseen ja itsensä kehittämiseen monipuolisesti eri aineissa. Opetusta annetaan taito- ja taideaineissa, kielissä, liikunnassa, tietotekniikassa ja yhteiskunnallisissa aineissa. Opisto tarjoaa mahdollisuuden taiteen perusopetuksen yleisen ja laajan oppimäärän opiskeluun riippuen ainealueesta. Opisto järjestää myös osallistavaa aktivointitoimintaa erilaisissa oppimisympäristöissä.

Vuoden 2021 talousarvio edellyttää kurssimaksujen nostamista noin 10 prosentilla asetetun tulostavoitteen saavuttamiseksi.

Toimintaa kuvaava mittari	2019	arvio 2020	tavoite 2021
Talous:			
Kustannus/asukas (brutto)	34 €	35 €	36 €
Kustannus/asukas (netto)	22 €	23 €	22 €
Vaikuttavuus:			
Asiakastytyväisyyskyselyn tulokset	4,1	4,2	4,2

Toimintaa kuvaavat mittarit yksikön esityksen mukaiset, päivitetään TA-kirjaan myöhemmissä TA-vaiheissa

## Liikunta ja kulttuuri -vastuualue

Sitova määräraha ja tuloarvio

Määrärahat	TP 2019	TA+LTA:t 2020	TA 2021	TS 2022	TS 2023
Menot	28 982 291	30 963 800	29 831 200	30 336 100	34 051 600
Tulot	2 138 156	1 802 400	1 892 600	1 958 000	2 472 800
Toimintakate	26 844 135	29 161 400	27 938 600	28 378 100	31 578 800

### Toiminnan kuvaus

Liikunnan ja kulttuurin vastuualueen palveluyksiköt ovat liikuntapalvelut, kaupunginmuseo ja kulttuuripalvelut sekä ta-seyksikköinä toimivat kaupunginorkesteri ja kaupunginteatteri.

Talousarviossa samaa sitovuustasoa ovat liikunta- ja kulttuuripalvelujen määrärahat sisältäen teatterin ja orkesterin avustukset sekä Lahden konserttitalon sivistyspalvelujen vastuulla olevien tilojen kustannukset. Museo nettoyksikkönä on omana sitovuustasonaan.

Liikuntapalvelujen ydintehtävä on edistää lahtelaisten terveyttä ja hyvinvointia. Vastuualueella edistetään Lahden elinvoimaa, vetovoimaisuutta ja tunnettavuutta yksiköiden toiminnan kautta, hankkeiden avulla sekä tukemalla lahtelaisia liikunta- ja kulttuuritoimijoita eri tavoin.

Vastuualueen keskeisinä tehtävinä ovat vastuualueen prosessien vetovastuu, markkinointi- ja viestintäyhteistyö, liikunta-, kulttuuripolitiikka, 3. sektorin yhteistyö ja avustuspolitiikka sekä kansainvälisyysasiat.

### Toimintaympäristö ja sen muutokset

Suunnitelmakaudella käyttötalouteen eniten vaikuttava tekijä tulee olemaan suunnitteilla olevien liikunta- ja kulttuuritilojen peruskorjaus- ja uudistuskokonaisuuden toteutuminen. Myös suunnitteilla oleva Ranta-Kartanon vesiliikuntakeskus sekä mahdollinen osallistuminen yksityisten liikuntarakentamiskohteiden käyttörahoituksen vaikuttaa toteutuessaan viimeistään seuraavan suunnitelmakauden käyttötalousmenojen kasvattamistarpeisiin merkittävästi.

Vuoden 2021 talousarviokehelyksessä Liikuntapalvelujen menoista yli 60 prosenttia kohdentuu tilojen vuokratukustuksiin ilman niihin eri tavoin aikaansaatavia helpotuksia.

Liikuntapalvelujen tulokertymätavoitteet ovat aiemmin alentuneet lasten ja nuorten liikuntapaikkojen käyttövuorohintoja koskevien alentamispäätösten vaikutuksesta. Nettomenot/asukas ovat nousseet huolimatta siitä, että liikuntatilojen käyttöasteet ja tila- ja aluemyynti ovat olleet kasvussa (luonnollisesti poikkeustila-aikaa lukuun ottamatta). Tulokertymätavoite pysyy nyt ennallaan. Edellä mainitut mahdolliset uudet liikuntapalvelujen ylläpidettäväksi tulevat liikuntapaikat kasvattavat liikunnan harrastamismääriä Lahdessa sekä tila- ja aluemyyntiä edelleen.

Liikuntapalvelut-yksikkö jatkaa yhteistyössä urheiluseurojen kanssa vähävaraisten perheiden lasten ja nuorten liikunnan edistämistä osin hankerahoituksella ja muita harrastetakuun toteuttamiseen tähtäviä strategisten tavoitteiden mukaisia toimia.

Talousarviokehelykseen pääsemiseksi liikuntapalveluiden nykyistä palvelu- ja tilaverkkoa on supistettava pikaisella aikataululla konsernin tilahallinnon kanssa neuvotellen siten, että supistaminen ei kohdistu ensisijaisesti liikuntakäytössä oleviin tiloihin. Mahdollisen liikuntatilojen käytön supistamisen tulee kohdistua sellaisiin ajankohtiin, jolloin tiloilla on yleensä vähiten aktiivista liikuntakäyttöä.

Kulttuuripalvelut-yksikön osalta vuoden 2021 talousarvio edellyttää omien tuotantojen karsimista, ostopalvelujen (mm. kulttuuriesitykset ja -vierailut) määrän merkittävästi vähentämistä sekä luopumista yhteistuotannoista ja -hankkeista.

OKM valmistelee hallituksen esitystä esittävän taiteen vos-uudistuksesta. Esityksen on määrä edetä eduskunnan käsittelyyn syksyllä 2020 ja se tulisi voimaan vuoden 2022 alusta. Uudistuksen myötä kaikki nykyiset valtionosuuteen oikeutetut teatterit ja orkesterit hakevat uudelleen valtionosuusjärjestelmän piiriin ja valtionosuuteen oikeuttavien henkilötyövuosien määrä arvioidaan uudelleen. Hakumenettely on määrä toteutua keväällä 2021.

Lakiesityksen mukaan uuteen valtionosuusjärjestelmään hyväksyttävillä taidelaitoksilla on kaksi kategoriaa: mahdollisuus päästä siihen joko toistaiseksi tai kolmen vuoden määräajaksi. Taidelaitos voitaisiin hyväksyä esittävän taiteen valtionosuusjärjestelmän piiriin toistaiseksi, jos sen voidaan arvioida todennäköisesti täyttävän valtionosuuden edellytykset seuraavien kuuden vuoden ajan, ja siltä edellytetään monivuotinen tavoitteita, toimintaa ja taloutta koskeva suunnitelma.

Kansallisessa vertailussa sekä Lahden kaupunginteatteri että kaupunginorkesteri ovat nykyisellään toimintansa laadun ja laajuuden perusteella merkittäviä toimijoita, joilla on nykyisellä toiminnallaan hyvät mahdollisuudet päästä toistaiseksi voimassa olevan valtionosuuden kategoriaan. Kaupunginteatterin saama valtionosuus vuonna 2020 on 2.586.200 euroa ja kaupunginorkesterin 1.611.500 euroa. Nykyiset valtionosuudet ja niiden mahdollinen kasvattaminen on syytä turvata pitämällä teatterin ja orkesterin henkilötyövuodet ennallaan.

Teatterin ja orkesterin säästötavoitteissa tulee huomioida vuoden 2021 valtionosuuden yksikköhinnan mahdollinen korotus ja lieventää säästövaatimusta korotuksen verran.

Toimintaa kuvaava mittari	2019	arvio 2020	tavoite 2021
<b>Liikuntapalvelut</b>			
Talous:			
Kustannus/asukas (netto)	113 €	122 €	117 €



## Liikunta ja kulttuuri, Kaupungimuseo

Sitova toimintakate

Määrärahat	TP 2019	TA+LTA:t 2020	TA 2021	TS 2022	TS 2023
Menot	4 265 407	6 047 700	7 166 100	7 051 100	7 120 600
Tulot	401 068	202 600	563 300	1 759 000	1 760 700
Toimintakate	3 864 339	5 845 100	6 602 800	5 292 100	5 359 900

### Toiminnan kuvaus

Lahden kaupunginmuseo toimii Päijät-Hämeen alueellisena vastuumuseona ja hoitaa alueen kulttuuriympäristöä koskevat viranomaistehtävät sekä neuvoo ja opastaa korjausrakentamiseen, alueelliseen taidemuseotyöhön ja paikallismuseotyöhön liittyvissä asioissa. Museo panostaa neljään vahvaan museobrändiin (LAD, Hiihtomuseo, Historiallinen museo sekä Radio ja tv -museo Mastola), joiden toimintaa tukee museoiden organisaatio.

Museon erikoisalajat ovat käyttögrafiikka, talviurheilu, huonekalut sekä radio- ja tv-historia. Museo palvelee yleisöä, tuottaa ja välittää uutta tietoa niin lahtelaisesta, kansallisesta kuin kansainvälisestä kulttuuriperinnöstäkin. Museotyötä ohjaavat useat lait; muiden muassa, museolaki, muinaismuistolaki sekä maankäyttö- ja rakennuslaki.

Museon perusta on sen omissa kokoelmissa, niiden tutkimuksessa sekä esittelyssä asiakkaille näyttelyin, julkaisuin, esitelmin ja yhä enemmän internetin ja muiden sähköisten välineiden kautta.

### Toimintaympäristö ja sen muutokset

Museoiden valtionosuusjärjestelmä sekä koko museotoimintaa määrittävä museolaki muuttuivat vuoden 2020 alussa. Alueelliseen työhön käytetyistä henkilötyövuosista on mahdollista saada jatkossa valtionosuutta 85%, kun muusta museotyöstä valtionosuus on laskenut 35 %:iin. Opetus- ja kulttuuriministeriö sekä Museovirasto ovat edellyttäneet aiemmasta poikkeavaa museotoiminnan tehtävien määrän ja laadun seurantaan koko museon henkilökunnalta.

Museolain muutoksen myötä kaikki alueellista eli maakunnallista museotyötä sekä viranomaistoimintaa koskevat tehtävät siirtyivät maakuntien keskusmuseoille. Lahden museon toimialueena on jatkossa koko Päijät-Hämeen maakunta. Liitti liittyi Päijät-Hämeeseen 1.1.2021, jolloin se tulee osaksi museon toimialuetta ja työkenttää. Lakimuutosten seurauksena Lahden museoiden vastuut ja tehtävät kasvoivat aiemmasta, kun osa Museoviraston tehtävistä siirtyi maakuntiin.

Lahden museot on jaettu neljään yksikköön: asiakaspalveluyksikkö, näyttelytoimintayksikkö, kokoelmayksikkö ja tutkimusyksikkö. Vuonna 2021 auki ovat Hiihtomuseo sekä Radio ja tv -museo, LAD-museo avautuu loppuvuonna 2021. Historiallinen museo on peruskorjauksen vuoksi suljettu koko vuoden.

### Toiminnan painopistealueet

Uusi LAD-museo avautuu loppuvuonna 2021 Malski-keskuksessa. Museon toimintakonsepti sekä näyttelyiden suunnittelu useiksi vuosiksi eteenpäin ja toiminnan organisointi tapahtuvat vuonna 2021. Toiminnan suunnittelu on museon prioriteeteissa ensimmäisellä sijalla. Työ vie henkilöresursseja sekä edellyttää merkittävää muutosta museon perinteiseen tulorahoituksen hankintaan. Myös muita työmuotoja joudutaan arvioimaan uudelleen.

Historiallinen museo Lahden kartanossa on peruskorjauksessa - museo avautuu yleisölle 2022. Museon henkilökunta on mukana rakennuksen sisätilojen suunnittelussa sekä rakentamisen valvonnassa siten, että rakennus saadaan vastaamaan museotoiminnan vaatimuksia. Tämän lisäksi Historiallisen museon uuden perusnäyttelyn käsikirjoittaminen, tutkimus ja toteutuksen tekninen suunnittelu tapahtuu vuonna 2021. Peruskorjauksen aikataulusta riippuen museon henkilökunta pääsee muuttamaan kartanoon loppuvuonna 2021.

Hiihtomuseon näyttelytoimintaa uudistetaan vuoden 2021 aikana. Museossa otetaan käyttöön uusi kokoelmanhallintajärjestelmä, johon linkitetään myös kulttuuriympäristöä koskeva tieto.

Alueellisen vastuumuseon näkökulmasta viranomaistyö arkeologian ja rakennetun kulttuuriympäristön parissa sekä korjausrakentamisen neuvontatyö, alueellinen taidemuseotyö ja paikallismuseotyö lisää vaikuttavuutta uusien toimintatapojen vakiintuessa.

Vuoden 2021 talousarvio edellyttää museon toimintojen ja palveluiden kokonaisvaltaista tarkastelua ja karsimista.

Toimintaa kuvaava mittari	2019	arvio 2020	tavoite 2021
Talous:			
Kustannus/asukas (brutto)	36 €	50 €	59 €
Kustannus/asukas (netto)	32 €	49 €	55 €

## Liikunta ja kulttuuri, Kansainväliset urheilutapahtumat

Sitova toimintakate

Määrärahat	TP 2019	TA+LTA:t 2020	TA 2021	TS 2022	TS 2023
Menot	653 826	630 200	298 600	303 500	308 300
Tulot	0	13 200	13 300	13 500	13 700
Toimintakate	653 826	617 000	285 300	290 000	294 600

### Toiminnan kuvaus

Määrärahoilla ylläpidetään ja edistetään Lahden kaupungin asemaa kansainvälisesti tunnustettuna liikunta- ja urheilukaupunkina osoittamalla resursseja niille erikseen tapahtumakohtaisesti sovittaville toimenpiteille, jotka Lahden kaupunki tekee välillisenä tukena tapahtuman järjestämiselle ja jotka aiheutuvat tapahtumista. Tämän määrärahan kautta ei osoiteta suoraa rahallista tukea tapahtumille.

### Toimintaympäristö ja sen muutokset

Taloussuunnitelmakaudella valmistaudutaan hyödyntämään liikuntapaikkaverkoston ja suorituspaikkojen infrastruktuuri-investointeja olemassa olevien vuosittaisten tapahtumien lisäksi uusien tapahtumien järjestämisessä mahdollisimman monipuolisesti ja tehokkaasti.

Taloudellisten vaatimusten vuoksi määrärahan tasoa pudotetaan aiemmasta tasosta noin puoleen. Määrärahojen puitteissa keskitytään toistaiseksi sopimusperusteisiin sekä vuosittain toistuviin tapahtumiin kuten junioreiden turnaukset, Salpausselän kisasopimus ja muut toistuvat tapahtumat. Uusia välillisiä tapahtumatukimuotoja ei toistaiseksi ole mahdollista luoda.

### Toiminnan painopistealueet

Välillisen teknisen tuen kohdistaminen tapahtumien toteuttamiseen tukee Lahden kaupungin asemaa urheilu- ja liikuntatapahtumakaupunkina ja tätä kautta lahtelaista elinkeinoelämää. Tuettavat tapahtumat voidaan jakaa seuraaviin luokkiin:

1. Kansainväliset tai kansalliset arvotapahtumat, jotka tuovat kaupunkiin suurta yleisöä paikan päälle sekä kansallista ja kansainvälistä näkyvyyttä median kautta.
2. Kansainväliset tai kansalliset massatapahtumat, jotka tuovat suuren määrän osanottajia.
3. Kansainväliset tai kansalliset tapahtumat (junioritapahtumat), jotka tuovat kaupunkiin suuren määrän osanottajia ja heidän vanhempiaan.
4. Yksityiset organisaatiot, jotka tuovat oman henkilökuntansa liikunta- ja virkistystapahtumaan.



## Lahden kaupunginorkesteri

Sitova tilikauden ylijäämä (alijäämä)

<b>TULOSLASKELMA</b>	<b>TP 2019</b>	<b>TA+LTA:t 2020</b>	<b>TA 2021</b>	<b>TS 2022</b>	<b>TS 2023</b>
<b>Liikevaihto</b>	<b>767 640</b>	<b>969 400</b>	<b>886 800</b>	<b>894 300</b>	<b>901 800</b>
Liiketoiminnan muut tuotot	160 736	129 000	121 100	122 600	124 200
Tuet ja avustukset kunnalta/kuntayhtymältä	4 780 000	5 136 000	4 944 000	4 944 000	4 944 000
<b>Materiaalit ja palvelut</b>	<b>1 166 593</b>	<b>974 400</b>	<b>961 800</b>	<b>933 900</b>	<b>871 900</b>
Aineet, tarvikkeet ja tavarat	23 296	27 800	25 300	25 700	26 100
Palvelujen ostot	1 143 297	946 600	936 500	908 200	845 800
<b>Henkilöstökulut</b>	<b>3 994 451</b>	<b>4 420 700</b>	<b>4 112 600</b>	<b>4 136 600</b>	<b>4 194 700</b>
<b>Poistot ja arvonalentumiset</b>	<b>32 274</b>	<b>51 800</b>	<b>66 400</b>	<b>66 400</b>	<b>66 400</b>
<b>Liiketoiminnan muut kulut</b>	<b>732 325</b>	<b>787 500</b>	<b>811 100</b>	<b>824 000</b>	<b>837 000</b>
<b>Liikelylijäämä (alijäämä)</b>	<b>-217 266</b>	<b>0</b>	<b>0</b>	<b>0</b>	<b>0</b>
<b>Rahoitustuotot ja -kulut</b>	<b>-47</b>	<b>0</b>	<b>0</b>	<b>0</b>	<b>0</b>
Muut rahoitustuotot	19	0	0	0	0
Kunnalle/kuntayhtymälle maksetut korkokulut	0	0	0	0	0
Muut rahoituskulut	66	0	0	0	0
<b>Ylijäämä (alijäämä) ennen varauksia</b>	<b>-217 313</b>	<b>0</b>	<b>0</b>	<b>0</b>	<b>0</b>
Poistoeron lisäys tai vähennys					
<b>Tilikauden ylijäämä (alijäämä)</b>	<b>-217 313</b>	<b>0</b>	<b>0</b>	<b>0</b>	<b>0</b>

<b>RAHOITUSLASKELMA</b>	<b>2019</b>	<b>2020</b>	<b>2021</b>	<b>2022</b>	<b>2023</b>
<b>Toiminnan rahavirta</b>	<b>-185 039</b>	<b>51 800</b>	<b>66 400</b>	<b>66 400</b>	<b>66 400</b>
Liikely-/alijäämä	-217 266	0	0	0	0
Poistot ja arvonalentumiset	32 274	51 800	66 400	66 400	66 400
Rahoitustuotot ja -kulut	-47	0	0	0	0
<b>Investointien rahavirta</b>	<b>-25 200</b>	<b>-60 000</b>	<b>-40 000</b>	<b>-40 000</b>	<b>-40 000</b>
Investointimenot	-25 200	-60 000	-40 000	-40 000	-40 000
<b>Toiminnan ja investointien rahavirta</b>	<b>-210 239</b>	<b>-8 200</b>	<b>26 400</b>	<b>26 400</b>	<b>26 400</b>
<b>Rahoituksen rahavirta</b>					
<b>Lainakannan muutokset</b>	<b>0</b>	<b>0</b>	<b>0</b>	<b>0</b>	<b>0</b>
Pitkäaikaisten lainojen muutokset	0	0	0	0	0
<b>Muut maksuvalmiuden muutokset</b>	<b>210 239</b>	<b>8 200</b>	<b>-26 400</b>	<b>-26 400</b>	<b>-26 400</b>
<b>Rahoituksen rahavirta</b>	<b>210 239</b>	<b>8 200</b>	<b>-26 400</b>	<b>-26 400</b>	<b>-26 400</b>
<b>Rahavarojen muutos</b>	<b>0</b>	<b>0</b>	<b>0</b>	<b>0</b>	<b>0</b>



### Toiminnan kuvaus

Kaupunginorkesteri tarjoaa monipuolisilla konserteillaan erityisesti lahtelaisille elämänlaatua parantavia, henkistä virkistämistä lisääviä elämyksiä. Orkesteri jatkaa kansanvälisesti näkyvää työtään ja toimii yhtenä kaupungin merkittävistä vahvuustekijöistä. Lahden kaupunginorkesterille vuodelle 2020 osoitettu valtionosuus oli 1,6 milj. euroa.

### Toimintaympäristö ja sen muutokset

COVID-19-pandemia tuo mukanaan monia epävarmuustekijöitä yleisötilaisuuksien järjestämiseen niin Suomessa kuin muualla maailmassa ja luo täten suuren paineen myös kaupunginorkesterin toimintaan ja talouteen.

Orkesterin kustannukset koostuvat suurimmaksi osaksi henkilöstö- ja vuokrakuluista, ja konserttien järjestämiseen (kappellimestarit, solistit, teosten vaatimat avustavat muusikot ja mahdolliset sairauslomasijaiset, markkinointi) käytettävissä oleva summa on käytännössä ainoa, johon orkesteri voi omilla toimillaan vaikuttaa. Oman tulonhankinnan onnistuminen on keskeisessä roolissa orkesterin menestyksekkään taloudellisen tuloksen saavuttamisessa.

Kaupunginorkesterin budjetissa on varauduttu KOKO Lahti Oy:lle maksettavaan noin 120 000 euron vuokrankorotukseen (+ vuosittaiset indeksikorotukset) Sibeliustalon tilojen käytöstä vuodesta 2021 lähtien.

Vuodelle 2021 asetetut säästötavoitteet tarkoittavat orkesterin omin keinoin toteutettuna merkittäviä säästöjä konserttitoiminnan järjestämiseen ja toiminnan profiilin pudottamiseen, mikä vaikuttaa myös tulonhankintaan sekä pitkällä tähtäimellä orkesterin valtionosuuksien määrään.

### Toiminnan painopistealueet

Pääosa konserteista soitetaan Sibeliustalossa, ja ne houkuttelevat yleisöä myös Lahden ulkopuolelta. Orkesteri esiintyy aktiivisesti sosiaalisessa mediassa ja seuraa sähköisen tiedonvälityksen kehittymistä. Orkesterin Sibeliustalossa järjestämä Sibeliustalofestivaali on jo kahden vuosikymmenen ajan kerännyt kotimaisen yleisön lisäksi vuosittain myös runsaan määrän kansainvälisiä konserttavieraita. Alueellista ja kansainvälistä konserttitoimintaa pyritään jatkamaan toimintakentän muutoksista huolimatta, mutta taloudellisten paineiden johdosta supistetussa muodossa.

Lapsille ja nuorille suunnattu toiminta on orkesterille tärkeää, ja yhteistyötä on tehty päiväkotien ja koulujen kanssa mm. Hei, me sävelletään! -projektein ja tarjoamalla lapsille ja nuorille räätälöityjä konsertteja mm. osana kaupungin perusopetuksen kulttuuriohjelmia. Vuonna 2019 edellä mainittu toiminta tavoitti yli 5.000 Lahden ja Päijät-Hämeen alueen lasta ja nuorta. Toimintaa pyritään jatkamaan säästöpainesta huolimatta, mutta palvelusta saatetaan joutua jatkossa lasuttamaan.

### Toimintaa kuvaava mittari

Talous:

Kaupungin avustus/asukas

-väh. valtionosuudella

2019

arvio 2020

tavoite 2021

27 €

26 €

28 €

## Lahden kaupunginteatteri

Sitova tilikauden ylijäämä (alijäämä)

TULOSLASKELMA	TP 2019	TA+LTA:t 2020	TA 2021	TS 2022	TS 2023
<b>Liikevaihto</b>	<b>2 057 715</b>	<b>1 952 500</b>	<b>1 852 500</b>	<b>2 025 200</b>	<b>2 041 000</b>
Liiketoiminnan muut tuotot	198 632	188 700	207 200	152 000	154 000
Tuet ja avustukset kunnalta/kuntayhtymältä	6 787 000	7 318 200	7 011 200	7 011 200	7 011 200
<b>Materiaalit ja palvelut</b>	<b>1 689 499</b>	<b>1 729 900</b>	<b>1 609 900</b>	<b>1 621 100</b>	<b>1 646 300</b>
Aineet, tarvikkeet ja tavarat	282 417	361 600	326 600	331 600	336 700
Palvelujen ostot	1 407 082	1 368 300	1 283 300	1 289 500	1 309 600
<b>Henkilöstökulut</b>	<b>4 758 280</b>	<b>5 131 000</b>	<b>4 822 700</b>	<b>4 893 500</b>	<b>4 971 300</b>
<b>Poistot ja arvonalentumiset</b>	<b>215 264</b>	<b>252 000</b>	<b>252 000</b>	<b>252 000</b>	<b>252 000</b>
<b>Liiketoiminnan muut kulut</b>	<b>2 215 876</b>	<b>2 334 500</b>	<b>2 374 300</b>	<b>2 409 800</b>	<b>2 324 600</b>
<b>Liikelylijäämä (alijäämä)</b>	<b>164 428</b>	<b>12 000</b>	<b>12 000</b>	<b>12 000</b>	<b>12 000</b>
<b>Rahoitustuotot ja -kulut</b>	<b>-11 235</b>	<b>-12 000</b>	<b>-12 000</b>	<b>-12 000</b>	<b>-12 000</b>
Muut rahoitustuotot	42	0	0	0	0
Kunnalle/kuntayhtymälle maksetut korkokulut	7 816	8 000	8 000	8 000	8 000
Muut rahoituskulut	3 460	4 000	4 000	4 000	4 000
<b>Ylijäämä (alijäämä) ennen varauksia</b>	<b>153 193</b>	<b>0</b>	<b>0</b>	<b>0</b>	<b>0</b>
Poistoeron lisäys tai vähennys	0	0	0	0	0
<b>Tilikauden ylijäämä (alijäämä)</b>	<b>153 193</b>	<b>0</b>	<b>0</b>	<b>0</b>	<b>0</b>

RAHOITUSLASKELMA	TP 2019	TA+LTA:t 2020	TA 2021	TS 2022	TS 2023
<b>Toiminnan rahavirta</b>	<b>368 457</b>	<b>252 000</b>	<b>252 000</b>	<b>252 000</b>	<b>252 000</b>
Liikely-/alijäämä	164 428	12 000	12 000	12 000	12 000
Poistot ja arvonalentumiset	215 264	252 000	252 000	252 000	252 000
Rahoitustuotot ja -kulut	-11 235	-12 000	-12 000	-12 000	-12 000
<b>Investointien rahavirta</b>	<b>-148 943</b>	<b>-150 000</b>	<b>-135 000</b>	<b>-150 000</b>	<b>-150 000</b>
Investointimenot	-148 943	-150 000	-135 000	-150 000	-150 000
<b>Toiminnan ja investointien rahavirta</b>	<b>219 515</b>	<b>102 000</b>	<b>117 000</b>	<b>102 000</b>	<b>102 000</b>
<b>Rahoituksen rahavirta</b>					
<b>Muut maksuvalmiuden muutokset</b>	<b>-219 515</b>	<b>-102 000</b>	<b>-117 000</b>	<b>-102 000</b>	<b>-102 000</b>
<b>Rahoituksen rahavirta</b>	<b>-219 515</b>	<b>-102 000</b>	<b>-117 000</b>	<b>-102 000</b>	<b>-102 000</b>
<b>Rahavarojen muutos</b>	<b>0</b>	<b>0</b>	<b>0</b>	<b>0</b>	<b>0</b>



### Toiminnan kuvaus

Kaupunginteatteri on korkeatasoinen, omaleimainen ja ohjelmistoltaan monipuolinen metropolialueen pohjoinen keskus-teatteri ja Lahden keskeinen vetovoimatekijä. Teatteri järjestää teatteriesityksiä omana tuotantonaan ja yhteistuotantoina. Ohjelmistonsa täydentämiseksi teatteri järjestää koti- ja ulkomaisia teatterivierailuja ja muita kulttuuriesityksiä. Lahden kaupunginteatterin saama valtionosuus on 2,6 milj. euroa vuonna 2020.

### Toimintaympäristö ja sen muutokset

Teatterin toimintaan on vaikuttanut ja vaikuttaa edelleen merkittävästi koronaepidemian aiheuttamat rajoitustoimenpiteet sekä katsojien käyttäytyminen epävarmassa tilanteessa. Vuodelle 2021 asetetut säästötavoitteet edellyttävät teatterin toiminnan supistamista. Teatterin kustannuksista noin 54 % on henkilöstökustannuksia ja 22 % tilavuokria. Säästötavoitteesta merkittävä osa kohdistuu henkilöstökustannusten vähentämiseen joko kertaluonteisesti tai pysyvämmmin. Pysyvä supistaminen vähentää merkittävästi ensi-iltojen ja esitysten määrää ja pienentää siten myös katsojamäärätavoitetta ja lipputuloja sekä näkyy viimeistään vuoden 2023 valtionosuuksissa. Välimuotona tulee harkita keväällä pidettävää lomautusta ja pienempää henkilöstömäärän sopeuttamista syksyille, jotta toiminnalle ei aiheutettaisi peruuttamattomia vaurioita.

Rakenteellisten muutosten toteuttaminen jatkuu edelleen suunnitelmavuosina, mikäli kaupungin taloudelliseen tilanteeseen ei tule muutosta parempaan. Pidempiaikaisena säästötoimenpiteenä tullaan arvioimaan mm. Juhani-näyttämön käyttöä ja toiminnan keskittämistä pienemmille Eero- ja Aino-näyttämöille, jotta ohjelmiston monipuolisuus ja ensi-iltojen määrä pystyttäisiin jossain määrin turvaamaan. Vuokran pienentämisestä tulee käynnistää neuvottelut tilakeskukseen kanssa. Valtionosuudet muodostavat merkittävän osan teatterin rahoituksesta. Valtionosuusuudistus on vielä kesken ja yleinen taloudellinen tilanne heijastuu väistämättä myös valtionosuuden määrään. Teatteri on Lahden kaupungin taseyksikkö, jonka tulos budjetoidaan vuosittain nollaan.

### Toiminnan painopistealueet

Mikäli teatterin omaa toimintaa supistetaan, on vierailujen osuutta pyrittävä kasvattamaan. Juhani-näyttämölle sopivien vierailuesitysten määrä on kuitenkin rajallinen. Vuoden 2021 painopistealueena tulee olemaan säästötoimenpiteiden toteuttaminen ja toiminnan suunnittelu supistetussa laajuudessa.

Toimintaa kuvaava mittari	2019	arvio 2020	tavoite 2021
Talous:			
Kaupungin avustus/asukas			
-väh. valtionosuudella	38 €	39 €	37 €
-väh. valtionosuudella ja sis. vuokrat	22 €	23 €	20 €

## Toiminnan tunnusluvut

## SIVISTYKSEN PALVELUALUE

Varhaiskasvatuspalvelut	TP 2019	TA 2020	TAE 2021	TS 2022	TS 2023
Alle kouluikäisten lasten sijoittuminen					
Määrä	7 821	7 900	7 500	7 400	7 300
Varhaiskasvatuksessa/esiopetuksessa	4 139	4 200	3 350	3 350	3 350
Yksityisessä varhaiskasvatuksessa	1 435	1 200	1 600	1 600	1 600
Kotihoidon tuella	1 736	1 800	1 500	1 500	1 500
Perusopetus	TP 2019	TA 2020	TAE 2021	TS 2022	TS 2023
Oppilasmäärä	10 390	10 600	10 600	10 600	10 500
Vuosiviikkotuntia	16 773	18 144	16 324	17 066	17 640
Vuosiviikkotuntia / oppilas	1,61	1,71	1,54	1,61	1,68
Nuorisopalvelut	TP 2019	TA 2020	TAE 2021	TS 2022	TS 2023
Osallistuja- ja asiakasmäärä	228 370	200 000	170 000	170 000	170 000
Asiakaspalautteen keskiarvo	4,1	4,1	4,1	4,1	4,1
Erytistuetujen nuorten määrä ja asiakastytyväisyys	689	550	550	550	550
asiakastytyväisyys	4,6	4,2	4,2	4,2	4,2
Työllisyyspalveluita käyttävien nuorten määrä, joista	388	900*	900*	1000*	1000*
työllistettyjen nuorten määrä ja sijoittuminen %	195	180	180	180	180
	49	50	50	50	50
Lukiokoulutus	TP 2019	TA 2020	TAE 2021	TS 2022	TS 2023
Opiskelijamäärä	2 179	2 150	2 200	2 200	2 200
Kursseja	2 250	2 400	2 200	2 200	2 200
Kursseja / opiskelija	1,07	1,12	1,0	1,0	1,0
Kirjasto- ja tietopalvelut	TP 2019	TA 2020	TAE 2021	TS 2022	TS 2023
Lainaajia	40 272	40 000	40 000	40 000	40000
Lainauksia / asukas	17,1	17,0	17,0	17,0	17,0
Verkkokäynnit / asukas	4,3	5,0	5,5	5,5	5,5
Liikuntapalvelut	TP 2019	TA 2020	TAE 2021	TS 2022	TS 2023
Kävijämäärät					
Maa-uimala	42 452	-	45 000	45 000	45 000
Kivimaan uimahalli	118 240	-	130 000	130 000	130 000
Saksalan uimahalli	81 010	-	85 000	85 000	85 000
Lahden uimahalli	103 599	-	115 000	115 000	115 000
Nastolan uimahalli	54 944	-	60 000	60 000	60 000
Kaupunginmuseo	TP 2019	TA 2020	TAE 2021	TS 2022	TS 2023
Lausunnot (arkeologia ja rakennustutkimus, muut)	305	220	280	290	310
Hankitut taideteokset (ostot ja lahjoitukset)	12	250	70	70	60
Kuvanvälitys (määrä)	46	2 500	190	200	200
Lapset ja nuoret asiakkaat (18 ikävuoteen saakka)	10 539	7 000	11 000	12 500	13 000

**KAUPUNGINORKESTERI**

<b>Kaupunginorkesteri</b>	<b>TP 2019</b>	<b>TA 2020</b>	<b>TAE 2021</b>	<b>TS 2022</b>	<b>TS 2023</b>
Julkisia konsertteja	78	80	80	80	80
Kuulijoita em. konserteissa	43 705	49 000	49 000	53 000	53 000
Muita esiintymisiä (tilausesiintymiset, ulkomaan konsertit, pienesiintymiset)	142	65	65	65	65
Kuulijoita yhteensä	61 010	54 000	54 000	58 000	58 000

**KAUPUNGINTEATTERI**

<b>Kaupunginteatteri</b>	<b>TP 2019</b>	<b>TA 2020</b>	<b>TAE 2021</b>	<b>TS 2022</b>	<b>TS 2023</b>
Näytäntöjen lkm	282	300	250	250	250
Ensi-iltojen lkm	9	8	7	7	7
Katsojamäärä	74 477	82 000	71 000	71 000	71 000
Lasten ja nuorten näytäntöjen lkm	54	70	70	70	70
Yleisötyön tilaisuudet (ei esitys)	178	100	100	100	100
Oma tulorahoitus / katsoja	27,63 €	26,00 €	29,00 €	29,00 €	29,00 €

Toiminnan tunnusluvut yksikön esityksen mukaiset, päivitetään TA-kirjaan myöhemmissä TA-vaiheissa



## Investointiosa

<u>Irtain omaisuus</u>	<u>TA 2021</u>	<u>TS 2022</u>	<u>TS 2023</u>	<u>TS 2024</u>	<u>TS 2025</u>
Perus- ja lukio-opetus	3 393 000				
Varhaiskasvatuspalvelut	400 000				
Wellamo-opisto	10 000				
Kirjasto- ja tietopalvelut	350 000				
Kaupunginmuseo	1 402 000				
Liikuntapalvelut	200 000				
Kulttuuripalvelut	15 000				
Nuorisopalvelut	200 000				
<b>Palvelualue yhteensä</b>	<b>5 970 000</b>	<b>4 730 000</b>	<b>2 030 000</b>	<b>1 530 000</b>	<b>1 530 000</b>
Kaupunginorkesteri	40 000	40 000	40 000	40 000	40 000
Kaupunginteatteri	135 000	150 000	150 000	150 000	150 000
<b>Palvelualue ja taseyksiköt yhteensä</b>	<b>6 145 000</b>	<b>4 920 000</b>	<b>2 220 000</b>	<b>1 720 000</b>	<b>1 720 000</b>

## Lahden Tilakeskus

## Investointiosa

## Talonrakennusinvestoinnit

Talonrakennusinvestointien osalta investointisuunnitelman loppusumma on kaupunginvaltuustoon nähden sitova. Talonrakennusinvestoinnit on jaettu perusparannuksiin, korvausinvestointeihin, uusinvestointeihin sekä keskeneräisiin hankkeisiin.

Sitova investointisuunnitelman menot							
€1 000	TP2019	TA+LTA:t 2020	TA 2021	TS2022	TS2023	TS2024	TS 2025
<b>Menot</b>	<b>49 773</b>	<b>59 188</b>	<b>62 786</b>	<b>47 667</b>	<b>38 775</b>	<b>43 960</b>	<b>43 158</b>
<b>Tulot</b>	<b>551</b>	<b>2 140</b>	<b>2 011</b>	<b>1 530</b>	<b>1 530</b>	<b>1 530</b>	<b>1 530</b>
<b>Netto</b>	<b>49 222</b>	<b>57 048</b>	<b>60 775</b>	<b>46 137</b>	<b>37 245</b>	<b>42 430</b>	<b>41 628</b>
Perusparannukset			29 434	32 381	24 691	19 247	16 018
Korvausinvestoinnit			24 087	12 906	12 584	23 123	25 557
Uusinvestoinnit			7 765	880	0	90	83
Keskeneräiset hankkeet			1 500	1 500	1 500	1 500	1 500
<b>Yhteensä</b>			<b>62 786</b>	<b>47 667</b>	<b>38 775</b>	<b>43 960</b>	<b>43 158</b>

Talonrakennusinvestoinnit, perusparannukset

Perusparannuksilla turvataan omaisuuden arvon säilyminen. Lisäksi tavoitteena on rakennusten korjausvelan pieneneminen. Samalla tilat korjataan teknisesti ja toiminnallisesti ajanmukaisemmiksi. Kustannustaso: Haahtela-indeksi 95.

€1 000	TP 2019	TA+LTA:t 2020	TA 2021	TS 2022	TS2023	TS2024	TS2025
<b>Menot</b>	<b>9 801</b>	<b>18 221</b>	<b>29 434</b>	<b>32 381</b>	<b>24 691</b>	<b>19 247</b>	<b>16 018</b>
<b>Tulot</b>	<b>265</b>	<b>590</b>	<b>486</b>	<b>30</b>	<b>30</b>	<b>30</b>	<b>30</b>
<b>Netto</b>	<b>9 536</b>	<b>17 631</b>	<b>28 948</b>	<b>32 351</b>	<b>24 661</b>	<b>19 217</b>	<b>15 988</b>
<b>Kohteet</b>			<b>TA 2021</b>	<b>TS 2022</b>	<b>TS2023</b>	<b>TS2024</b>	<b>TS2025</b>
<b>Konsernihallinnon hankeryhmä</b>			<b>3 614</b>	<b>11 556</b>	<b>2 886</b>	<b>187</b>	<b>187</b>
Kaupungintalon perusparannus			3 427	11 369	2 669	0	0

Muut kohteet yhteensä			187	187	187	187	187
<b>Sivistyksen palvelualueen hankeryhmä</b>			<b>24 257</b>	<b>20 170</b>	<b>20 827</b>	<b>17 958</b>	<b>14 874</b>
Kivimaan monitoimitalo, perusparannus			4 800	5 900	279	0	0
Paavolan kampus, Terijoenkatu 7 (ent. Kannaksenkatu 22 Muotoiluinstituutti) perusparannus ja muutostyöt			9 740	1 113	0	60	59
Paavolan kampus, Terijoenkatu 2 (ent. Kannaksenkatu 20 Kannaksen lukio) muutostyöt			0	1 587	143	49	0
Paavolan kampus, Kirkkokatu 16 (Aikuiskoulutuskeskus) perusparannus- ja muutostyöt			58	5 741	5 693	78	0
Paavolan kampusalueen sisäiset liikennejärjestelyt			729	0	0	0	0
Myllypohjan monitoimitalo, perusparannus			28	195	3 125	2 232	0
Länsiharjun pikku koulun korjaus- ja muutostyöt			0	0	150	0	1 641
Kasakkamäen koulun perusparannus			0	0	303	2 607	3 911
Kaupunginteatterin perusparannus			2 278	0	0	0	0
Historiallisen museon toiminnalliset muutokset			1 670	700	0	0	0
Sopenkorvenkatu 9:n perusparannus			0	0	2 733	2 733	0
Päiväkotien perusparannukset yhteensä			660	1 704	5 351	7 167	3 186
Urheilukeskuksen perusparannukset yhteensä			300	300	300	300	300
Palvelualueen pienet työkohteet yhteensä			3 994	2 931	2 749	2 732	5 777
<b>Muun vuokraustoiminnan hankeryhmä</b>			<b>1 564</b>	<b>655</b>	<b>978</b>	<b>1 102</b>	<b>957</b>
Pääterveysaseman pienet hankkeet yhteensä			200	200	200	200	200
Sibeliustalon kongressisiiven sisäänkäynti ja salin uudistaminen			500	0	0	0	0
Imagorakennusten korjaukset yhteensä			664	255	578	702	557
Muut kohteet yhteensä			200	200	200	200	200

#### Konsernihallinnon hankeryhmä

- Konsernihallinnon hankeryhmässä on varattu rahoitusta kaupungin keskushallinnon ja taseyksiköiden käytössä olevien rakennusten korjaustöihin. Suurin yksittäinen hanke on kaupungintalon perusparannus. Kaupungintalon perusparannustyöt aloitetaan vaiheittain kevään ja kesän 2021 aikana, ja ne valmistuvat kesällä 2023. Hankkeen kokonaiskustannusarvio on 18,65 milj. euroa.

## Sivistyksen palvelualueen hankeryhmä

- Kivimaan monitoimitaloon kuuluvan vanhan koulurakennuksen perusparannus – ja muutostyöt tehdään laajennusosan jälkeen vuosina 2021 – 2022, ja tilat voidaan ottaa käyttöön keväällä 2023. Monitoimitaloon rakennetaan tilat esi- ja perusopetukselle, päiväkodille ja nuorisotoimelle. Perusparannus – ja muutostöiden kustannusarvio on 11,2 milj. euroa. Hankekokonaisuuteen liittyvät katualuemuutokset tehdään 2019 – 2021 ja liikunta-alueen rakentamistyöt 2023.  
Em. työt rahoitetaan julkisen käyttöömaisuuden budjetista.
- Paavolan kampusalueen rakennusten perusparannukset tehdään vaiheittain vuosien 2020 – 2023 aikana.
- Kannaksenkatu 22 (Terijoenkatu 7)) muutetaan Muotoiluinstituutilta vapautuneet tilat yhdistyneiden Tiirismaan ja Kannaksen lukioiden, Tiirismaan koulun ja Wellamo-opiston käyttöön. Samassa yhteydessä viereinen Kannaksenkatu 20 (Terijoenkatu 2:ssa) sijaitseva Kannaksen lukion rakennus yhdistetään Kannaksenkatu 22:n ja siinä tehdään toiminnallisia muutoksia. Rakennustyöt aloitettiin kesällä 2020. Kannaksenkatu 22:n tilat valmistuvat keväällä 2022 ja Kannaksenkatu 20:n vuoden 2022 lopussa. Kannaksenkatu 22:n perusparannuksen kustannusarvio on 14,5 milj. euroa ja Kannaksenkatu 20:n 1,9 milj. euroa.
- Kirkkokatu 16 Aikuiskoulutuskeskuksen käytössä olleet tilat muutetaan Tiirismaan koulun ja englanninkielisen koulun käyttöön. Tilat valmistuvat laajennusosan jälkeen vuoden 2023 kesällä. Kirkkokatu 16:n perusparannuksen kustannusarvio on 12,5, milj. euroa.
- Myllypohjan monitoimitaloon kuuluvan vanhan koulurakennuksen perusparannus aloitetaan samanaikaisesti uudisrakennusosan kanssa keväällä 2023 ja tilat ovat valmiit kesällä 2024. Perusparannuksen kustannusarvio on 5,6 milj. euroa.
- Länsiharjun pikku koulun korjaus- ja muutostyöt toteutetaan laajennuksen jälkeen, ja ne valmistuvat kesällä 2026. Korjaus – ja muutostöiden kustannukset ovat yhteensä 3,8 milj. euroa.
- Kasakkamäen koulussa on tarpeen tehdä rakennuksen isästä johtuva tekninen perusparannus. Sen toteutus ajoittuu vuosille 2024 – 2025. Perusparannuksen kustannusarvio on 7.6. milj. euroa.
- Historiallisen museon yleisötilojen käyttöturvallisuutta ja huollettavuutta parannetaan sekä uudistetaan näyttelytilojen talo- ja näyttelytekniikkaa vuosina 2021 – 2022 yhteensä 2,7 milj. eurolla. Samanaikaisesti tehdään kosteusvauriokorjauksia yhteensä 2,1 milj. eurolla. Kosteusvauriokorjausten kustannukset on budjetoitu palvelualueen pieniin työkohteisiin. Työt valmistuvat kesällä 2020. Vuonna 2021 tehtävän pihan eli Aino-puisto kunnostuksen kustannukset rahoitetaan julkisen käyttöömaisuuden budjetista. Hankkeelle on myönnetty 1 OKM:n investointiavustusta 300 000 euroa vuosille 2018 – 2021, josta vuoden 2021 osuus on 180 000 euroa.
- Kaupunginteatterin perusparannus toteutetaan vaiheittain tekemällä pienehköjä korjauksia ja toiminnallisia muutoksia vuosina 2019 – 2021 lähinnä teatterin kesätouon aikana. Hankkeelle on myönnetty OKM:n investointiavustusta vuosille 2019 – 2021 460 000 euroa, josta vuoden 2021 osuus on 276 000 euroa. Isompi parannus on odotettavissa 2027.
- Sopenkorvenkatu 9:ssä sijaitsevien museon konservointi- ja säilytystilojen tekninen parannus on ajoitettu vuosille 2023 – 2024. Kustannusarvio on 5,5 milj. euroa.
- Länsiharjun pikku koulusta, Myllypohjan monitoimitalosta, Kasakkamäen koulusta sekä Sopenkorvenkatu 9:stä laaditaan hankesuunnitelmat., joiden perusteella tehdään päätökset hankkeiden sisällöstä ja kustannuksista.
- Päiväkotien perusparannuksiin on varattu rahoitusta palveluverkkoselvityksessä säilytettäväksi määriteltyjen päiväkotien perusparannuksiin sekä osakorjauksiin. Isojen perusparannusten vaihtoehtona tarkastellaan uudisrakennusvaihtoehtoa.
- Urheilukeskuksessa on varauduttu rakennusten ja rakennelmien kunnosta johtuviin korjauksiin. Valtionavusta odotetaan saatavan vuosittain 10 % investointien kustannuksista.

## Muun vuokraustoiminnan hankeryhmä

- Määräraha on varattu korjauksiin, joita tehdään konserniyhtiöille sekä kaupunkikonsernin ulkopuolisille tahoille vuokratuissa tiloissa.
- Pääterveysasemalla varaudutaan tekemään vuosittain toiminnallisia muutoksia ja pienehköjä korjauksia.
- Sibeliustalon vuonna 2020 aloitettua pääsalin kunnostusta jatketaan vuonna 2021.
- Imagorakennuksiin varaudutaan tekemään niiden teknisen kunnan kannalta välttämättömät korjaukset. Imagorakennuksia ovat kohteet, joita pidetään kaupungin imagon kannalta tärkeinä ja suojelun kannalta merkittävänä, mutta joiden kohdalla tyydytään matalaankin tuottoon. Tällaisia ovat mm. kulttuurihistoriallisesti arvokkaat ja kaavoituksellisesti suojellut kohteet, joita ei pystytä riittävästi hyödyntämään kaupungin omassa toiminnassa. Pääasiassa imagorakennuksista huolehditaan kunnossapidon toimenpitein.

## Talorakennusinvestoinnit, korvausinvestoinnit

Korvausinvestoinnit tarkoittavat vanhojen tilojen korvaamista uusilla silloin, kun entiset tilat ovat teknisesti ja/tai toiminnallisesti vanhentuneet, eikä niiden perusparannus ole tarkoituksenmukaista. Korvausinvestoinneilla pienennetään korjausvelkaa, kun huonokuntoisista rakennuksista luovutaan, ja ne korvataan uusilla. Samalla toiminta tehostuu, kun uudet tilat pystytään suunnittelemaan kaikilta osin ajanmukaisiksi. Lisäksi uudet rakennukset voidaan suunnitella ja rakentaa energiatehokkaammiksi ja näin edistää kaupungin energiansäästötavoitteiden toteutumista. Kustannustaso: Haahtela-indeksi 95.

€1 000	TP 2019	TA+LTA:t 2020	TA 2021	TS 2022	TS 2023	TS2024	TS 2025
<b>Menot</b>	<b>35 901</b>	<b>36 855</b>	<b>24 087</b>	<b>12 906</b>	<b>12 584</b>	<b>23 123</b>	<b>25 557</b>
<b>Tulot</b>	<b>142</b>	<b>50</b>	<b>25</b>	<b>0</b>	<b>0</b>	<b>0</b>	<b>0</b>
<b>Netto</b>	<b>35 759</b>	<b>36 805</b>	<b>24 062</b>	<b>12 906</b>	<b>12 584</b>	<b>23 123</b>	<b>25 557</b>
<b>Kohteet</b>			<b>TA 2021</b>	<b>TS 2022</b>	<b>TS 2023</b>	<b>TS2024</b>	<b>TS 2025</b>
<b>Sivistyksen palvelualueen hankeryhmä</b>			<b>24 087</b>	<b>12 906</b>	<b>12 584</b>	<b>23 123</b>	<b>25 557</b>
Rakokiven monitoimitalo			3 561	0	0	0	0
Kivimaan monitoimitalo, uudisrakennus			2 650	0	0	0	0
Myllypohjan monitoimitalo, uudisrakennus			103	719	7 671	12 054	0
Renkomäen monitoimitalo, uudisrakennus			11 012	9 873	2 170	0	0
Kaarikadun päiväkodin uudisrakennus			144	2 073	1 382	0	0
Paavolan kampus, Laaksokatu 6 päiväkot			190	0	0	0	0
Paavolan kampus, Terijoenkatu 7 (Kannaksenkatu 22 Muotoiluinstituutti) uudisrakennus			6 427	0	0	60	30
Länsiharjun pikku koulun laajennus			0	0	170	2 450	1 633
Kukkasen/Kirkonkylän yhtenäiskoulu			0	29	557	586	12 233
Harjun koulua korvaava uudisrakennus			0	211	634	7 791	10 388
Mukkulan monitoimitalo			0	0	0	182	1 273

#### Sivistyksen palvelualueen hankeryhmä

- Rakokiven monitoimitalo valmistuu vuoden 2021 keväällä. Se korvaa Rakokiven koulun sekä Rakokivien, Niittytien ja Huokokujan päiväkotien ja Nastolan kirjaston nykyiset tilat. Hankkeen kokonaiskustannusarvio on 25,9 milj. euroa.
- Kivimaan monitoimitalon uudisrakennusosa valmistuu keväällä 2021. Uudisrakennukseen sijoittuvat opetustilojen lisäksi liikunta-, keittiö- ja ruokailutilat. Uudisrakennus korvaa puretun Kivimaan yläkoulun tilat. Uudisrakennusosan kokonaiskustannusarvio on 22,3 milj. euroa.
- Myllypohjan monitoimitalon uudisrakennusosan rakentaminen aloitetaan samanaikaisesti vanhan koulurakennuksen perusparannuksen kanssa keväällä 2023. Tilat ovat valmiina vuodenvaihteessa 2024/2025. Uudisrakennuksen kokonaiskustannusarvio on 20,5 milj. euroa. Uudisrakennus korvaa Myllypohjan koulun uudemmat osat, Kunnaksen koulun sekä Ahtialan, Kunnaksen ja Leikkituvan päiväkodit.
- Kaarikadun päiväkodin uudisrakennus korvaa päiväkodin vanhemman huonokuntoisen osan. Uudisrakennuksen kanssa samanaikaisesti korjataan päiväkodin uudempi osa. Uudemman osan korjauskustannukset 1,5 milj. euroa sisältyvät päiväkotien perusparannuksiin. Rakentaminen aloitetaan keväällä 2022 ja tilat ovat valmiina kesällä 2023. Uudisrakennuksen kustannukset ovat yhteensä 3,6 milj. euroa.
- Terijoenkatu 7:ssa (ent. Kannaksenkatu 22:ssa) korvataan Muotoiluinstituutin rakennuksen huonokuntoisin A-osa uudisrakennus. Uusiin tiloihin sijoittuu Terijoenkatu 2:n ja 7:n (ent. Kannaksenkatu 20–22:n) käyttäjiä palvelevat keittiö- ja ruokailutilat sekä opetus- ja henkilöstötiloja. Terijoenkatu 7 (ent. Kannaksenkatu 22) uudisrakennusosan



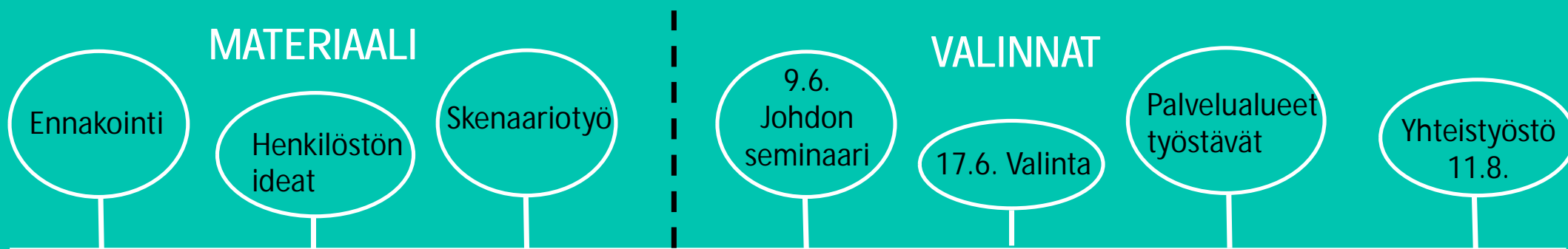


# Strategian kärkihankkeet 2021

- Euroopan ympäristöpääkaupunki
  - Harrastustakuu ja arkiliikunta
  - Lahti opiskelu- ja tiedekaupunki
  - Työllisyyden kuntakokeilu
  - Digiloikka: asukaslähtöiset sähköiset palvelut
- Kärkiä tulee toteuttaa yhdessä muiden toimijoiden kanssa (erityisesti yritykset)
  - Yritysten näkökulman tulee näkyä poikkileikkaavasti kärkihankkeissa.
  - Kärkiin tulee liittää mittareita, joilla voidaan todentaa toimenpiteiden vaikuttavuutta sekä vaikutusta kaupungin talouteen (kustannussäästö/tulojen lisäys)



# KÄRKIHANKEPROSESSI



- 17.8 – 28.8. Ta-lautakunnissa
- 10.9. Kärkihankkeiden deadline
- 6.10. KJ:n talousarvioesitys

## Liite 4

**ÄÄNESTYSLISTA**

Lahden kaupungin sivistyslautakunnan kokous 1.9.2020

**§ 91 Pöydältä: Sivistyksen palvelualueen talousarvioesitys vuodelle 2021**

JAA = jäsen Kimi Uosukaisen muutosehdotus

EI = varapuheenjohtaja Sari Niinistön muutosehdotus

Jäsen	JAA	EI	TYHJÄ	POISSA
Kimi Uosukainen (Tomi Paakkunainen)	x			
Anneli Viinikka (Hanne Savolainen)	x			
Eemeli Salomäki (Tomi Sairomaa)	x			
Sari Niinistö (Susanna Norja)		x		
Reijo Oksanen (Minna Kyllinen)		x		
Markus Vierumäki (Risto Kaakinen)		x		
Sami Metsäranta (Kalle Kytölä)	x			
Martti Mäkelä (Juha Viitanen)		x		
Henni Hyytiä-Ilmonen (Piia Uotinen)	x			
Marja Kaitainen (Iida Hovi)		x		
Elisa Lientola (Leena Sievänen-Pääkkönen)	x			
Maria Mäkynen (Minna Lampinen)	x			
Yhteensä	<b>7</b>	<b>5</b>		

## Liite 5

**ÄÄNESTYSLISTA**

Lahden kaupungin sivistyslautakunnan kokous 1.9.2020

**§ 91 Pöydältä: Sivistyksen palvelualueen talousarvioesitys vuodelle 2021**

JAA = pohjaehdotus

EI = jäsen Kimi Uosukaisen muutosehdotus

Jäsen	JAA	EI	TYHJÄ	POISSA
Kimi Uosukainen (Tomi Paakkunainen)		x		
Anneli Viinikka (Hanne Savolainen)		x		
Eemeli Salomäki (Tomi Sairomaa)		x		
Sari Niinistö (Susanna Norja)		x		
Reijo Oksanen (Minna Kyllinen)		x		
Markus Vierumäki (Risto Kaakinen)		x		
Sami Metsäranta (Kalle Kytölä)		x		
Martti Mäkelä (Juha Viitanen)		x		
Henni Hyytiä-Ilmonen (Piia Uotinen)		x		
Marja Kaitainen (Iida Hovi)		x		
Elisa Lientola (Leena Sievänen-Pääkkönen)		x		
Maria Mäkynen (Minna Lampinen)		x		
<b>Yhteensä</b>	<b>0</b>	<b>12</b>		

## Liite 6

**ÄÄNESTYSLISTA**

Lahden kaupungin sivistyslautakunnan kokous 1.9.2020

**§ 91 Pöydältä: Sivistyksen palvelualueen talousarvioesitys vuodelle 2021**

JAA = pohjaehdotus

EI = jäsen Kimi Uosukaisen muutosehdotus

Jäsen	JAA	EI	TYHJÄ	POISSA
Kimi Uosukainen (Tomi Paakkunainen)		x		
Anneli Viinikka (Hanne Savolainen)		x		
Eemeli Salomäki (Tomi Sairomaa)		x		
Sari Niinistö (Susanna Norja)	x			
Reijo Oksanen (Minna Kyllinen)	x			
Markus Vierumäki (Risto Kaakinen)	x			
Sami Metsäranta (Kalle Kytölä)		x		
Martti Mäkelä (Juha Viitanen)		x		
Henni Hyytiä-Ilmonen (Piia Uotinen)		x		
Marja Kaitainen (Iida Hovi)	x			
Elisa Lientola (Leena Sievänen-Pääkkönen)		x		
Maria Mäkynen (Minna Lampinen)		x		
<b>Yhteensä</b>	<b>4</b>	<b>8</b>		

## Liite 7

**ÄÄNESTYSLISTA**

Lahden kaupungin sivistyslautakunnan kokous 1.9.2020

**§ 91 Pöydältä: Sivistyksen palvelualueen talousarvioesitys vuodelle 2021**

JAA = jäsen Martti Mäkelän muutosehdotus

EI = jäsen Kimi Uosukaisen muutosehdotus

Jäsen	JAA	EI	TYHJÄ	POISSA
Kimi Uosukainen (Tomi Paakkunainen)		x		
Anneli Viinikka (Hanne Savolainen)		x		
Eemeli Salomäki (Tomi Sairomaa)		x		
Sari Niinistö (Susanna Norja)	x			
Reijo Oksanen (Minna Kyllinen)	x			
Markus Vierumäki (Risto Kaakinen)	x			
Sami Metsäranta (Kalle Kytölä)		x		
Martti Mäkelä (Juha Viitanen)	x			
Henni Hyytiä-Ilmonen (Pii Uotinen)		x		
Marja Kaitainen (Iida Hovi)	x			
Elisa Lientola (Leena Sievänen-Pääkkönen)		x		
Maria Mäkynen (Minna Lampinen)		x		
<b>Yhteensä</b>	<b>5</b>	<b>7</b>		

## Liite 8

**ÄÄNESTYSLISTA**

Lahden kaupungin sivistyslautakunnan kokous 1.9.2020

**§ 91 Pöydältä: Sivistyksen palvelualueen talousarvioesitys vuodelle 2021**

JAA = pohjaehdotus

EI = jäsen Kimi Uosukaisen muutosehdotus

Jäsen	JAA	EI	TYHJÄ	POISSA
Kimi Uosukainen (Tomi Paakkunainen)		x		
Anneli Viinikka (Hanne Savolainen)		x		
Eemeli Salomäki (Tomi Sairomaa)		x		
Sari Niinistö (Susanna Norja)	x			
Reijo Oksanen (Minna Kyllinen)	x			
Markus Vierumäki (Risto Kaakinen)	x			
Sami Metsäranta (Kalle Kytölä)		x		
Martti Mäkelä (Juha Viitanen)	x			
Henni Hyytiä-Ilmonen (Piia Uotinen)		x		
Marja Kaitainen (Iida Hovi)	x			
Elisa Lientola (Leena Sievänen-Pääkkönen)		x		
Maria Mäkynen (Minna Lampinen)		x		
<b>Yhteensä</b>	<b>5</b>	<b>7</b>		

## Liite 9

**ÄÄNESTYSLISTA**

Lahden kaupungin sivistyslautakunnan kokous 1.9.2020

**§ 91 Pöydältä: Sivistyksen palvelualueen talousarvioesitys vuodelle 2021**

JAA = varapuheenjohtaja Sari Niinistön muutosehdotus

EI = jäsen Sami Metsärannan muutosehdotus

Jäsen	JAA	EI	TYHJÄ	POISSA
Kimi Uosukainen (Tomi Paakkunainen)		x		
Anneli Viinikka (Hanne Savolainen)		x		
Eemeli Salomäki (Tomi Sairomaa)		x		
Sari Niinistö (Susanna Norja)	x			
Reijo Oksanen (Minna Kyllinen)	x			
Markus Vierumäki (Risto Kaakinen)	x			
Sami Metsäranta (Kalle Kytölä)		x		
Martti Mäkelä (Juha Viitanen)	x			
Henni Hyytiä-Ilmonen (Piia Uotinen)	x			
Marja Kaitainen (Iida Hovi)	x			
Elisa Lientola (Leena Sievänen-Pääkkönen)		x		
Maria Mäkynen (Minna Lampinen)		x		
<b>Yhteensä</b>	<b>6</b>	<b>6</b>		

## Liite 10

## ÄÄNESTYSLISTA

Lahden kaupungin sivistyslautakunnan kokous 1.9.2020

**§ 91 Pöydältä: Sivistyksen palvelualueen talousarvioesitys vuodelle 2021**

JAA = pohjaehdotus

EI = jäsen Sami Metsärannan muutosehdotus

Jäsen	JAA	EI	TYHJÄ	POISSA
Kimi Uosukainen (Tomi Paakkunainen)		x		
Anneli Viinikka (Hanne Savolainen)		x		
Eemeli Salomäki (Tomi Sairomaa)		x		
Sari Niinistö (Susanna Norja)	x			
Reijo Oksanen (Minna Kyllinen)	x			
Markus Vierumäki (Risto Kaakinen)	x			
Sami Metsäranta (Kalle Kytölä)		x		
Martti Mäkelä (Juha Viitanen)	x			
Henni Hyytiä-Ilmonen (Piia Uotinen)		x		
Marja Kaitainen (Iida Hovi)	x			
Elisa Lientola (Leena Sievänen-Pääkkönen)		x		
Maria Mäkynen (Minna Lampinen)		x		
Yhteensä	<b>5</b>	<b>7</b>		



## Liite 11

## ÄÄNESTYSLISTA

Lahden kaupungin sivistyslautakunnan kokous 1.9.2020

**§ 91 Pöydältä: Sivistyksen palvelualueen talousarvioesitys vuodelle 2021**

JAA = jäsen Anneli Viinikan muutosehdotus

EI = varapuheenjohtaja Sari Niinistön muutosehdotus

Jäsen	JAA	EI	TYHJÄ	POISSA
Kimi Uosukainen (Tomi Paakkunainen)	x			
Anneli Viinikka (Hanne Savolainen)	x			
Eemeli Salomäki (Tomi Sairomaa)	x			
Sari Niinistö (Susanna Norja)		x		
Reijo Oksanen (Minna Kyllinen)		x		
Markus Vierumäki (Risto Kaakinen)		x		
Sami Metsäranta (Kalle Kytölä)	x			
Martti Mäkelä (Juha Viitanen)		x		
Henni Hyytiä-Ilmonen (Piia Uotinen)		x		
Marja Kaitainen (Iida Hovi)		x		
Elisa Lientola (Leena Sievänen-Pääkkönen)	x			
Maria Mäkynen (Minna Lampinen)	x			
Yhteensä	<b>6</b>	<b>6</b>		

## Liite 12

## ÄÄNESTYSLISTA

Lahden kaupungin sivistyslautakunnan kokous 1.9.2020

**§ 91 Pöydältä: Sivistyksen palvelualueen talousarvioesitys vuodelle 2021**

JAA = pohjaehdotus

EI = jäsen Anneli Viinikan muutosehdotus

Jäsen	JAA	EI	TYHJÄ	POISSA
Kimi Uosukainen (Tomi Paakkunainen)		x		
Anneli Viinikka (Hanne Savolainen)		x		
Eemeli Salomäki (Tomi Sairomaa)		x		
Sari Niinistö (Susanna Norja)	x			
Reijo Oksanen (Minna Kyllinen)	x			
Markus Vierumäki (Risto Kaakinen)	x			
Sami Metsäranta (Kalle Kytölä)		x		
Martti Mäkelä (Juha Viitanen)	x			
Henni Hyytiä-Ilmonen (Pii Uotinen)	x			
Marja Kaitainen (Iida Hovi)	x			
Elisa Lientola (Leena Sievänen-Pääkkönen)		x		
Maria Mäkynen (Minna Lampinen)		x		
Yhteensä	<b>6</b>	<b>6</b>		

## Liite 13

## ÄÄNESTYSLISTA

Lahden kaupungin sivistyslautakunnan kokous 1.9.2020

**§ 91 Pöydältä: Sivistyksen palvelualueen talousarvioesitys vuodelle 2021**

JAA = pohjaehdotus

EI = jäsen Elisa Lientolan muutosehdotus

Jäsen	JAA	EI	TYHJÄ	POISSA
Kimi Uosukainen (Tomi Paakkunainen)		x		
Anneli Viinikka (Hanne Savolainen)		x		
Eemeli Salomäki (Tomi Sairomaa)		x		
Sari Niinistö (Susanna Norja)	x			
Reijo Oksanen (Minna Kyllinen)	x			
Markus Vierumäki (Risto Kaakinen)	x			
Sami Metsäranta (Kalle Kytölä)		x		
Martti Mäkelä (Juha Viitanen)	x			
Henni Hyytiä-Ilmonen (Piia Uotinen)	x			
Marja Kaitainen (Iida Hovi)	x			
Elisa Lientola (Leena Sievänen-Pääkkönen)		x		
Maria Mäkynen (Minna Lampinen)		x		
Yhteensä	<b>6</b>	<b>6</b>		



Lahden kaupunki  
Sivistyslautakunta

Päätöspäivämäärä  
01.09.2020 § 92

---

**Toimivallan siirtäminen sivistysjohtajalle poikkeuksellisiin opetusjärjestelyihin siirtymisessä**

D/1693/00.02.04.00.00/2020

Asian valmistelija /  
Lisätietojen antaja

Sivistysjohtaja Tiina Granqvist, puh. 050 383 6574

Päätös

Päätösehdotus hyväksyttiin.

Päätösehdotus

Sivistysjohtaja Tiina Granqvist

Sivistyslautakunta siirtää toimivaltaansa siten, että sivistysjohtaja päättää ajalla 1.8.2020 – 31.12.2020 perusopetuslain 20 a §:n mukaisesti poikkeuksellisiin opetusjärjestelyihin siirtymisestä.

Samalla lautakunta tarkastaa pöytäkirjan tämän asian osalta jo kokouksessa.

Perusteluosa

Perusopetuslakia on muutettu lisäämällä siihen 20a pykälä (521/2020), joka on väliaikaisesti voimassa 1.8.2020 – 31.12.2020. (Liite) Muutoksen tarkoituksena on ehkäistä koronaviruksen (COVID-19) leviämistä, lieventää siitä koituvia haittoja, turvata perusopetuslain mukaisen opetuksen turvallinen järjestäminen sekä varmistaa oppilaan oikeus saada opetusta.

Perusopetuslain väliaikaisella muutoksella mahdollistetaan, että opetuksen järjestäjä voi päätöksellään siirtyä poikkeuksellisiin opetusjärjestelyihin. Mikäli opetusta ei voida järjestää turvallisesti lähiopetuksena koulussa tai muussa opetuksen järjestämispaikassa, voidaan opetusta järjestää osittain tai kokonaan muuna kuin lähiopetuksena etäyhteyksiä hyödyntäen. Lisäksi poikkeuksellisiin opetusjärjestelyihin siirtymisen tulee olla välttämätöntä. Päätös voidaan tehdä enintään yhdeksi kuukaudeksi kerrallaan.

Opetuksen järjestäjän päätös poikkeuksellisiin opetusjärjestelyihin siirtymisessä voi koskea esimerkiksi yksittäistä koulua tai sen osaa tai kaikkia opetuksen järjestäjän kouluja tai toimipisteitä. Opetuksen järjestäjä voi tehdä päätöksen vain tilanteessa, jossa se on välttämätöntä eikä opetuksen järjestämisessä pystytä noudattamaan tartuntatautiviranomaisen ohjeistusta opetustilojen turvallisesta käytämisestä tai kun opetustilat joudutaan sulkemaan osittain tai kokonaan tartuntatautilain 58 §:n nojalla. Harkinta poikkeuksellisiin



**Lahden kaupunki**  
Sivistyslautakunta

**Päätöspäivämäärä**  
01.09.2020 § 92

---

opetusjärjestelyihin siirtymisestä tehdään yhdessä tartuntatautiviranomaisen kanssa. Lapsen oikeuksien rajoittamisen tulee olla tarkkarajaista, tarkoituksenmukaista ja kestoaltaan mahdollisimman lyhytaikaista saavutettavaan päämäärään nähden.

Poikkeukselliset opetusjärjestelyt eivät koske vuosiluokkien 1 -3 oppilaita, erityisen tuen päätöksen saaneita oppilaita, pidennetyt oppivelvollisuuden oppilaita eikä valmistavan opetuksen oppilaita. Näiden oppilaiden opetus järjestetään aina lähiopetuksena lukuun ottamatta mahdollista karanteeniin asettamista.

Lahden kaupungin hallintosäännön mukaan sivistyslautakunta opetuksen järjestäjänä päättää poikkeuksellisiin opetusjärjestelyihin siirtymisestä, ellei toimivaltaa ole delegoitu viranhaltijalle. Mikäli syntyy tarve siirtyä poikkeuksellisiin opetusjärjestelyihin, on tarkoituksenmukaista, että päätös voidaan tehdä joustavasti ja viipymättä. Tämän vuoksi on tarkoituksenmukaista, että päätösvalta siirretään yhdelle viranhaltijalle, jolloin päätökset tehdään yhdenmukaisesti ja koordinoitusti.

Muutoksenhaku

Oikaisuvaatimus

Toimenpiteet

Sivistysjohtaja, perusopetuspalvelut, säädöskokoelma

Liitteenä

Perusopetuslain 20 a §

**LIITE****20 a § [\(26.6.2020/521\)](#)****Poikkeukselliset opetusjärjestelyt**

Jos opetusta ei tartuntatautilain [\(1227/2016\) 58 §:n](#) nojalla annettavan päätöksen johdosta voida järjestää turvallisesti lähiopetuksena koulussa tai muussa opetuksen järjestämispaikassa, voidaan opetuksessa siirtyä opetuksen järjestäjän päätöksellä poikkeuksellisiin opetusjärjestelyihin, jos se opetuksen järjestämiseksi on välttämätöntä. Oppilaan oikeus opetukseen tulee turvata myös poikkeuksellisten opetusjärjestelyiden aikana tässä laissa tai sen nojalla säädetyn tai määrätyn mukaisesti.

Poikkeuksellisiin opetusjärjestelyihin siirtymistä koskeva päätös voidaan tehdä enintään yhden kuukauden ajaksi kerrallaan. Poikkeuksellisten opetusjärjestelyiden aikana opetusta järjestetään osittain tai kokonaan muuna kuin lähiopetuksena etäyhteyksiä hyödyntäen.

Opetuksen järjestäjällä on velvollisuus järjestää 16, 16 a, 17 ja 17 a §:ssä tarkoitettua oppimisen tukea sekä 31 §:ssä säädettyjä palveluja ja etuuksia sellaisilla toteuttamistavoilla kuin se on olosuhteisiin nähden mahdollista toteuttaa. Opetuksen järjestäjällä on velvollisuus muuna kuin lähiopetuksena annettavassa opetuksessa antaa kaikille oppilaille maksuton ateria.

Mitä 1 ja 2 momentissa säädetään, ei koske esiopetuksen oppilaita, perusopetuksen 1–3 vuosiluokkien oppilaita, 17 §:ssä tarkoitettuja erityisen tuen päätöksen saaneita oppilaita, 25 §:n 2 momentissa tarkoitetuille pidennetyn oppivelvollisuuden oppilaita eikä 5 §:ssä tarkoitettuja valmistavan opetuksen oppilaita.

Jos oppilaan opetusta ei tartuntatautilain 57, 60 ja 63 §:ssä tarkoitetuissa tilanteissa voida järjestää lähiopetuksena, opetus voidaan järjestää tämän lain 18 §:n 1 momentin 3 kohdassa tarkoitettuun erityisiin opetusjärjestelyin, jota koskeva päätös voidaan tehdä enintään edellä tarkoitettun tartuntatautilain nojalla annetun oppilasta koskevan päätöksen voimassaolon ajaksi.

L:lla [521/2020](#) lisätty 20 a § on väliaikaisesti voimassa 1.8.2020–31.12.2020.

**OIKAISUVAATIMUSOHJEET JA VALITUSOSOITUS**

Liitetään pöytäkirjaan

Lahden kaupunki  
Toimielin:  
Sivistyslautakunta

Kunnallisasiat  
Kokouspäivämäärä:  
01.09.2020

**MUUTOKSENHAKUKIELLOT**

<b>Kieltojen perusteet</b>	Seuraavista päätöksistä ei saa tehdä kuntalain 136 §:n mukaan oikaisuvaatimusta eikä kunnallisvalitusta, koska päätös koskee vain valmistelua tai täytäntöönpanoa.
	<p><b>Pykälät: 91</b></p> <p>Hallintolainkäyttölaki 5 § 1 mom. /muun lainsäädännön mukaan seuraaviin päätöksiin ei saa hakea muutosta valittamalla.</p> <p><b>Pykälät ja valituskieltojen perusteet</b></p> <p>Pöytäkirjan §:n osalta muutoksenhakuoikeus on siten rajoitettu, että kunnallisen virkaehtosopimuslain 26 §:n mukaan viranhaltija ei saa valittamalla hakea muutosta viranomaisen päätökseen tai saattaa sitä oikaisuvaatimuksin tai hallintovalitusasiana käsiteltäväksi siltä osin kuin päätös koskee viranhaltijan palvelussuhteen ehtoja, jos hänellä tai viranhaltijayhdistyksellä on oikeus panna asia vireille työtuomioistuimessa.</p>

**OIKAISUVAATIMUSOHJEET**

<b>Oikaisuvaatimusviranomaisen ja -aika</b>	Kuntalain 89 §:n 1 mom. mukaan päätöksiin ei saa hakea muutosta valittamalla, mikäli niistä voidaan tehdä kirjallinen oikaisuvaatimus. Seuraaviin päätöksiin tyytymätön voi tehdä kirjallisen oikaisuvaatimuksen.
	<p>Viranomaisen, jolle oikaisuvaatimus tehdään, ja sen yhteystiedot:</p> <p><b>Toimielin: Sivistyslautakunta</b>  <b>Postiosoite: PL 202, 15101 Lahti</b>  <b>Käyntiosoite: Lahden Palvelutori, Lahti-Piste, Kauppakeskus Trio, 2. krs, Aleksanterinkatu 18</b>  <b>Puh.: (03) 814 2214</b>  <b>Sähköpostiosoite: kirjaamo@lahti.fi</b>  <b>Aukioloaika: klo 9-18</b></p> <p><b>Pykälät: 92</b></p> <p>Oikaisuvaatimus on tehtävä 14 päivän kuluessa päätöksen tiedoksisaannista. Valituksen tekoon oikeutetun katsotaan saaneen päätöksestä tiedon seitsemän päivän kuluttua siitä, kun pöytäkirja on nähtävänä yleisessä tietoverkossa. Oikaisuvaatimusaika taloudellisin ja tuotannollisin perustein tehdystä irtisanomista koskevasta päätöksestä alkaa kuluu vasta irtisanomisajan päättymisestä.</p>
<b>Oikaisuvaatimuksen sisältö</b>	Oikaisuvaatimuksesta on käytävä ilmi vaatimus perusteluineen sekä sen tekijä ja yhteystiedot.

**VALITUSOSOITUS**

<b>Valitusviranomaisen ja vali-</b>	Seuraaviin päätöksiin voidaan hakea muutosta kirjallisella valituksella. Oikaisuvaatimuksen johdosta annettuun päätökseen saa hakea muutosta kunnallisvalituksin vain se, joka on tehnyt oikaisuvaatimuksen. Mikäli päätös on oikaisuvaatimuksen johdosta muuttunut, saa päätökseen
-------------------------------------	---

<b>tusaika</b>	hakea muutosta kunnallisvalituksin myös asianosainen sekä kunnan jäsen.	
	<p>Valitusviranomaisen ja sen yhteystiedot</p> <p><b>Hämeenlinnan hallinto-oikeus</b>  <a href="http://www.oikeus.fi/hao/hameenlinna">www.oikeus.fi/hao/hameenlinna</a>  Raatihuoneenkatu 1  13100 Hämeenlinna  029 56 42200  Telekopio 029 56 42269  hameenlinna.hao(at)oikeus.fi  <i>Valituksen voi tehdä myös hallinto- ja erityistuomioistuinten asiointi-palvelussa osoitteessa</i>  <a href="https://asiointi2.oikeus.fi/hallintotuomioistuimet">https://asiointi2.oikeus.fi/hallintotuomioistuimet</a></p> <p><b>Kunnallisvalitus, pykälät:</b></p>	<b>Valitusaika:</b> 30 päivää
	<p>Valitusviranomaisen ja sen yhteystiedot:</p> <p><b>Hämeenlinnan hallinto-oikeus</b>  <a href="http://www.oikeus.fi/hao/hameenlinna">www.oikeus.fi/hao/hameenlinna</a>  Raatihuoneenkatu 1  13100 Hämeenlinna  029 56 42200  Telekopio 029 56 42269  hameenlinna.hao(at)oikeus.fi  <i>Valituksen voi tehdä myös hallinto- ja erityistuomioistuinten asiointi-palvelussa osoitteessa</i>  <a href="https://asiointi2.oikeus.fi/hallintotuomioistuimet">https://asiointi2.oikeus.fi/hallintotuomioistuimet</a></p> <p><b>Hallintovalitus, pykälät:</b></p>	<b>Valitusaika:</b> 30 päivää
<p>Valitusaika alkaa päätöksen tiedoksisaannista. Kunnallisvalituksen tekoon oikeutetun katsotaan saaneen päätöksestä tiedon seitsemän päivän kuluttua siitä, kun pöytäkirja on nähtävänä yleisessä tietoverkossa. Valitusaikaa laskettaessa tiedoksisaantipäivää ei oteta lukuun.</p>		
<b>Valituskirjelmä</b>	<p>Valitus tehdään kirjallisesti. Valituskirjelmässä, joka on osoitettava valitusviranomaiselle, on ilmoitettava</p> <ul style="list-style-type: none"> <li>- päätös, johon haetaan muutosta</li> <li>- miltä kohdin päätökseen haetaan muutosta ja mitä muutoksia siihen vaaditaan tehtäväksi; sekä</li> <li>- perusteet, joilla muutosta vaaditaan.</li> </ul> <p>Valituskirjelmässä on ilmoitettava valittajan tai kirjelmän muun laatijan nimi ja kotikunta sekä postiosoite ja puhelinnumero, joihin asiaa koskevat ilmoitukset valittajalle voidaan toimittaa.</p> <p>Valittajan, laillisen edustajan tai asiamiehen on allekirjoitettava valituskirjelmä.</p> <p>Valituskirjelmään on liitettävä</p> <ul style="list-style-type: none"> <li>- päätös, johon haetaan muutosta, alkuperäisenä tai jäljennöksenä</li> <li>- todistus siitä, minä päivänä päätös on annettu tiedoksi tai muu selvitys valitusajan alkamisen ajankohdasta</li> <li>- asiakirjat, joihin valittaja vetoaa vaatimuksensa tueksi, jollei niitä ole jo aikaisemmin toimitettu viranomaiselle.</li> </ul> <p>Asiamiehen on tarvittaessa esitettävä valtakirja (HLL 21 §).</p>	



<b>Valitusasiakirjojen toimittaminen</b>	<p>Valitusasiakirjat on toimitettava valitusviranomaiselle valitusajan kuluessa ennen sen viimeisen päivän virka-ajan päättymistä. Jos valitusajan viimeinen päivä on pyhäpäivä, itsenäisyyspäivä, vapunpäivä, joului- tai juhannusaatto tai arkilauantai, saa valitusasiakirjat toimittaa ensimmäisenä sen jälkeisenä arkipäivänä.</p> <p>Omalla vastuulla valitusasiakirjat voi lähettää postitse tai lähetin välityksellä. Postiin valitusasiakirjat on jätettävä niin ajoissa, että ne ehtivät perille valitusajan viimeisenä päivänä ennen viraston aukioloajan päättymistä.</p>
<b>Tuomioistuinmaksut</b>	<p>Tuomioistuinmaksulain (1455/2015) 2 §:n mukaan peritään hallinto-oikeudessa ja markkinaoikeudessa oikeudenkäyntimaksuja ja hakemusmaksuja korvauksena asian käsittelystä ja suoritetuista toimenpiteistä tuomioistuimissa 4 ja 5 §:n poikkeuksia lukuun ottamatta. Valituksen käsittelyn maksullisuudesta saa tietoja valitusviranomaiselta.</p>
<b>Lisätiedot</b>	<p>Yksityiskohtainen oikaisuvaatimusohje / valitusosoitus liitetään pöytäkirjanotteeseen.</p> <p>Hankinta-asioita (pykälät ) koskeva oikaisuohje ja valitusosoitus on pöytäkirjan erillisenä liitteenä.</p>