

Sisällysluettelo

SIVISTYS, 25.8.2020 16:00, Pöytäkirja

§ -3 Pöytäkirjan kansilehti (läsnäolijat)	1
§ -1 Pöytäkirjan kansilehti (vakiopykälät)	3
§ 86 Sivistyksen palvelualueen seurantaraportti 1.1. – 30.6.2020	4
Liite: Liite 1: Sivistyksen puolivuotisraportti 1-6/2020	5
Liite: Liite 2: Strategian puolivuotisraportti 2020	49
§ 87 Sivistyksen palvelualueen talousarvioesitys vuodelle 2021	62
Liite: Liite 1 Sivistyksen palvelualueen talousarvioesitys vuodelle 2021 ja taloussuunnitelmaesitys vuosille 2022-2023	64
Liite: Liite 2 Lahden Tilakeskus TA2021 investointiosa	86
Liite: Liite 3 Strategian kärkihankkeet 2021	92
§ 88 Tiedoksi merkittävät asiat	94
§ 89 Muut asiat	96
§ 90 Tiedoksi merkittävät salassa pidettävät asiat	97
§ 9998 Oikaisuvaatimusohjeet ja valitusosoitus	98

Sivistyslautakunta
Pöytäkirja

n:o 9/2020

Aika: 25.08.2020 klo 16.00 – 18.24

Paikka: Kaupunginhallituksen sali, Harjukatu 31 / sähköinen kokous

Lautakunta piti neuvottelutauon klo 17.53-18.02

Läsnä:

Varsinaiset jäsenet

Maria Mäkynen, puheenjohtaja
Sari Niinistö, varapuheenjohtaja
Kimi Uosukainen poissa klo 18.11 §:n
87 käsittelyn aikana – 18.20 §:n 89
käsittelyn aikana
Anneli Viinikka
Eemeli Salomäki
Reijo Oksanen
Markus Vierumäki
Sami Metsäranta
Martti Mäkelä
Henni Hyytiä-Ilmonen
Marja Kaitainen
Elisa Lientola

Esittelijät:

Tiina Granqvist sivistysjohtaja
Lassi Kilponen vastuualuejohtaja
Heikki Turunen poissa klo 17.27-17.29 vastuualuejohtaja
§:n 87 käsittelyn aikana

Pysyvät asiantuntijat:

Mari Ylä-Sankola-Peltola rehtori
Salla Palmi-Felin kirjastopalvelujohtaja
Jouni Kivilahti saapui klo 16.02 nuorisotoimenjohtaja
Mika Harju päivähoitojohtaja

Kaupunginhallituksen edustaja:

Merja Vahter *(saapui klo 16.20
asiantuntijaesittelyn aikana

Henkilöstön edustaja:

Jussi Anttila poistui klo 18.23 §:n 89
käsittelyn ja päätöksenteon jälkeen.

Nuorisovaltuuston edustaja:

Lassi Svärd poistui klo 17.46 §:n 87
käsittelyn aikana

Muut asiantuntijat:

Olli Toivonen *(strategiasuunnittelija, asiantuntijaesittely klo
16.00 – 16.30, strategian kärkihankkeet

Kristiina Vattulainen poistui klo 18.23 §:n controller, asiantuntija §:ien 86 ja 87 käsittelyjen 89 käsittelyn ja päätöksenteon jälkeen. osalta

Pöytäkirjanpitäjä:

Anniina Kovero

hallintopäällikkö

*) Paikalla Teams-etäyhteyden välityksellä

SIVISTYSLAUTAKUNNAN puolesta:

Maria Mäkynen

Anniina Kovero

Pöytäkirja tarkastettu ja hyväksytty Lahdessa elokuun 31. päivänä 2020

Markus Vierumäki

Elisa Lientola

Pöytäkirja on ollut nähtävillä Lahden kaupungin yleisessä tietoverkossa osoitteessa <http://www.lahti.fi> syyskuun 1. päivänä 2020; todistaa

Anniina Kovero
hallintopäällikkö

Kokouksen laillisuus ja päätösvaltaisuus

Päätös: Puheenjohtaja totesi kokouksen lailliseksi ja päätösvaltaiseksi.

Pöytäkirjan tarkastajien valinta

Puheenjohtajan ehdotuksesta tämän pöytäkirjan tarkastajiksi valittiin jäsenet Markus Vierumäki ja Elisa Lientola.



Lahden kaupunki
Sivistyslautakunta

Päätöspäivämäärä
25.08.2020 § 86

Sivistyksen palvelualueen seurantaraportti 1.1. – 30.6.2020

D/928/02.02.02.00.01/2020

Asian valmistelija /
Lisätietojen antaja

Controller Kristiina Vattulainen, puh. 050 398 5369
Henkilöstöpäällikkö Pekka Nikulainen, puh. 050 387 8780

Päätös

Päätösehdotus hyväksyttiin.

Päätösehdotus

Sivistysjohtaja Tiina Granqvist

Sivistyslautakunta merkitsee tiedoksi sivistyksen palvelualueen seurantaraportin ajalta 1.1. – 30.6.2020.

Perusteluosa

Kaupunginhallitus on 2.12.2019 § 317 hyväksynyt vuoden 2020 talousarvion toimeenpano-ohjeet. Ohjeissa edellytetään, että palvelualue raportoi lautakunnalle määrärahojen käytöstä vähintään neljännesvuosittain.

Sivistyksen palvelualueen seurantaraportti ajalta 1.1. – 30.6.2020 on esitetty liitteessä.

Muutoksenhaku

Muutoksenhakukielto

Toimenpiteet

-

Liitteenä

Liite 1: Sivistyksen puolivuotisraportti 1-6/2020
Liite 2: Strategian puolivuotisraportti 2020

Seurantaraportti SIVISTYKSEN PALVELUALUE tammi-kesäkuu 2020

Talous, toiminnan vaikuttavuus, henkilöstö, strategia



Seurantaraportti tammi-kesäkuu 2020

Poikkeusolojen aiheuttamat vaikutukset kevään talouteen näkyvät toteumassa.

Syksyn osalta ennuste sisältää kuitenkin epävarmuutta koronatilanteesta johtuen ja ennusteita tarkennetaan elo-syyskuun aikana.

Tuottojen toteuma 15,8 M€ (51,4 %)
Kulujen toteuma 134,4 M€ (50,0 %)
Henkilötyövuodet alle tavoitteen
Terveysperusteiset poissaolot yli tavoitteen
Henkilöstökulut alle tavoitteen

Koronavirus sotki kuntatalouden

Toimintatuotot toteutuneet hankeavustusten vuoksi etupainotteisesti, kokonaisuutena tuotot ovat jäämässä alle talousarvion. Kevään poikkeusolot ovat vaikuttaneet mm. varhaiskasvatuksen, liikunta- ja kirjastopalvelujen, orkesterin ja teatterin tulokertymään.

Toimintakulut ovat toteumassa alle talousarvion, kevään poikkeusolojen vuoksi esimerkiksi ateriakuluihin on saatu hyvityksiä. Varhaiskasvatuksen kulut ovat hieman ylittämässä talousarvion.



Talous

Puolivuosisraportti 1-6/2020

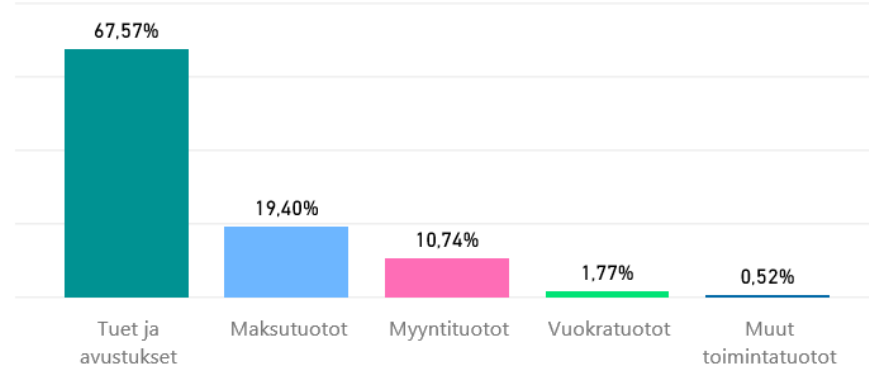


Sivistyksen palvelualue

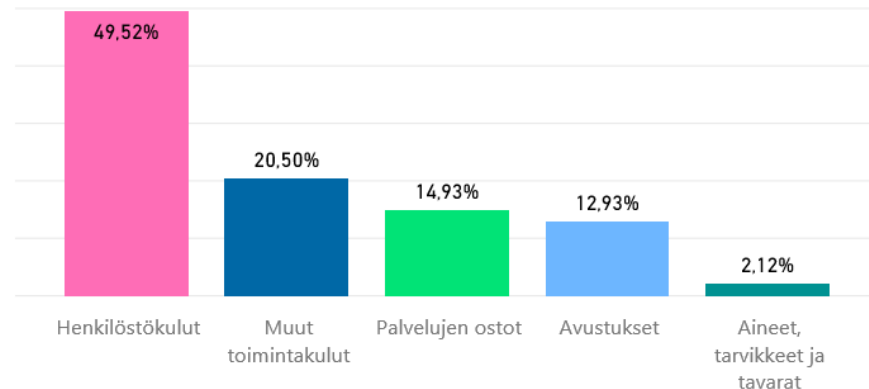
1000 € | 2020, tammi - kesäkuu

	Talousarvio	Toteuma	Toteuma%
TOIMINTATUOTOT	30 727	15 803	51,4
Myyntituotot	4 850	1 697	35,0
Maksutuotot	9 811	3 066	31,3
Tuet ja avustukset	14 718	10 678	72,5
Vuokratuotot	830	280	33,7
Muut toimintatuotot	519	82	15,7
VALMISTUS OMAAN KÄYTTÖÖN		0	
TOIMINTAKULUT	-269 132	-134 432	50,0
Henkilöstökulut	-129 076	-66 566	51,6
Palvelujen ostot	-45 571	-20 074	44,1
Aineet, tarvikkeet ja tavarat	-6 953	-2 850	41,0
Avustukset	-30 451	-17 384	57,1
Muut toimintakulut	-57 080	-27 558	48,3
TOIMINTAKATE	-238 404	-118 629	49,8

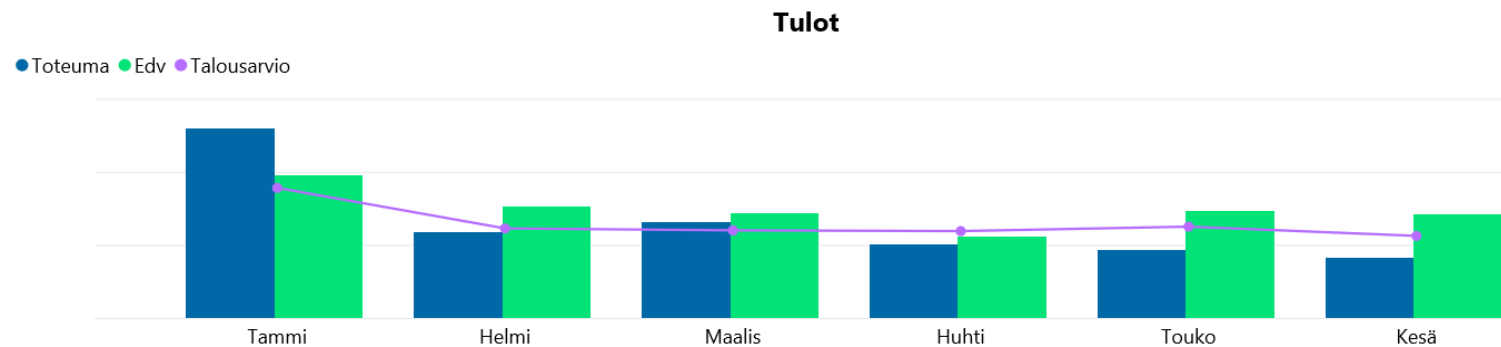
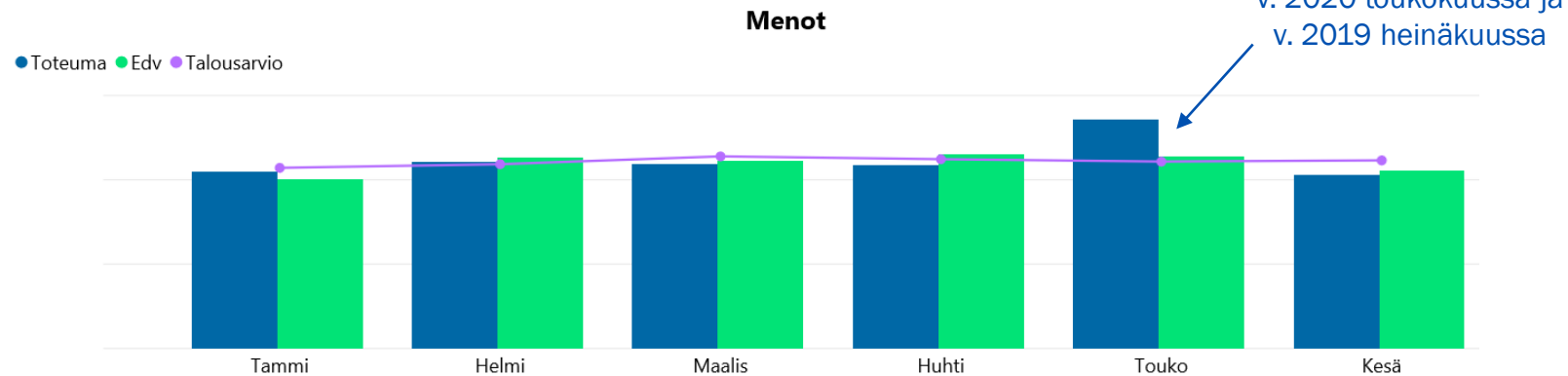
Toimintatuottojen jakauma



Toimintakulujen jakauma



2020, tammi - kesäkuu



Määrärahavertailu, sitovat tasot, 1000 € | 2020, tammi - kesäkuu

	Voimassa oleva talousarvio	Toteuma	Toteuma%	Toteuman muutos%	Tilinpäätös edv.	Toteuma edv.	Edv %
Sivistyksen palvelualue - Ilman taseyksiköitä							
Tulot	30 727	15 803	51,4	-11,7	31 089	17 896	57,6
Menot	-269 132	-134 432	50,0	2,1	-259 724	-131 673	50,7
Netto	-238 404	-118 629	49,8	4,3	-228 635	-113 777	49,8
Palvelualueen yhteiskustannukset							
Tulot	1 090	3 555	326,0	-9,0	2 498	3 907	156,4
Menot	-2 198	-1 394	63,4	-22,0	-3 337	-1 787	53,5
Netto	-1 107	2 161	-195,2	1,9	-839	2 121	-252,7
Lasten ja nuorten kasvu							
Tulot	9 727	3 719	38,2	-21,3	9 219	4 726	51,3
Menot	-186 420	-95 959	51,5	3,6	-182 218	-92 619	50,8
Netto	-176 694	-92 240	52,2	4,9	-172 999	-87 893	50,8
Osaaminen ja tieto							
Tulot	755	269	35,6	-29,0	602	379	63,0
Menot	-23 274	-11 083	47,6	2,5	-21 638	-10 812	50,0
Netto	-22 519	-10 814	48,0	3,7	-21 037	-10 432	49,6
Wellamo-opisto							
Tulot	1 443	407	28,2	-17,5	1 480	493	33,3
Menot	-4 220	-2 019	47,9	-2,0	-4 072	-2 061	50,6
Netto	-2 776	-1 612	58,1	2,9	-2 593	-1 567	60,5
Liikunta ja kulttuuri							
Tulot	1 802	681	37,8	-34,5	2 138	1 040	48,7
Menot	-30 964	-14 581	47,1	-0,3	-28 982	-14 632	50,5
Netto	-29 161	-13 899	47,7	2,3	-26 844	-13 591	50,6
Kaupunginmuseo							
Tulot	203	91	44,7	-35,9	401	141	35,2
Menot	-6 048	-2 241	37,1	3,8	-4 265	-2 159	50,6
Netto	-5 845	-2 150	36,8	6,6	-3 864	-2 018	52,2
Kansainväliset urheilutapahtumat							
Tulot	13						
Menot	-630	-181	28,7	-6,0	-654	-192	29,4
Netto	-617	-181	29,3	-6,0	-654	-192	29,4

Taseyksiköt, määrärahavertailu sitovat tasot, 1000 € | 2020, tammi - kesäkuu

	Voimassa oleva talousarvio	Toteuma	Toteuma%	Toteuman muutos%	Tilinpäätös edv.	Toteuma edv.	Edv %
Kaupunginorkesteri							
Liikevaihto	969	197	20,3	-44,4	768	354	46,1
TILIKAUDEN YLI-/ALIJÄÄMÄ.	0	-69		-59,2	-217	-168	77,5
Kaupunginteatteri							
Liikevaihto	1 952	560	28,7	-38,3	2 058	908	44,1
TILIKAUDEN YLI-/ALIJÄÄMÄ.	0	65		-137,7	153	-173	-113,1



Sivistyksen palvelualue / Palvelualueen yhteiskustannukset

Määrärahaseuranta, 1000 € | 2020, tammi - kesäkuu

	Talousarvio	Toteuma	Määrärahaa jäljellä	Toteuma %	Toteuma edv.	Toteuman muutos%
TOIMINTATUOTOT	1 090	3 555	-2 464	326,0 %	3 907	-9,0
Myyntituotot	61	63	-1	102,1 %	60	4,8
Maksutuotot					2	-100,0
Tuet ja avustukset	1 029	3 489	-2 460	339,0 %	3 846	-9,3
Muut toimintatuotot		3	-3		0	822,1
TOIMINTAKULUT	-2 198	-1 394	-804	63,4 %	-1 787	-22,0
Henkilöstökulut	-1 274	-959	-315	75,3 %	-1 070	-10,4
Palvelujen ostot	-760	-253	-507	33,2 %	-491	-48,5
Aineet, tarvikkeet ja tavarat	-27	-39	13	147,8 %	-84	-52,8
Avustukset	-10	-85	75	853,6 %	-6	1265,7
Muut toimintakulut	-127	-57	-70	45,0 %	-136	-58,0
TOIMINTAKATE	-1 107	2 161	-3 268	-195,2 %	2 121	1,9



Sivistyksen palvelualue / Lasten ja nuorten kasvu L_5S01

Määrärahaseuranta, 1000 € | 2020, tammi - kesäkuu

	Talousarvio	Toteuma	Määrärahaa jäljellä	Toteuma %	Toteuma edv.	Toteuman muutos%
TOIMINTATUOTOT	9 727	3 719	6 008	38,2 %	4 726	-21,3
Myyntituotot	4 164	1 401	2 763	33,7 %	1 557	-10,0
Maksutuotot	4 789	1 727	3 062	36,1 %	2 565	-32,7
Tuet ja avustukset	649	575	74	88,6 %	586	-1,8
Vuokratuotot	39	3	36	7,7 %	12	-76,3
Muut toimintatuotot	86	12	74	13,6 %	6	105,5
TOIMINTAKULUT	-186 420	-95 959	-90 462	51,5 %	-92 619	3,6
Henkilöstökulut	-95 625	-49 727	-45 897	52,0 %	-48 397	2,7
Palvelujen ostot	-34 516	-16 740	-17 776	48,5 %	-16 666	0,4
Aineet, tarvikkeet ja tavarat	-3 592	-1 533	-2 058	42,7 %	-1 517	1,1
Avustukset	-16 422	-10 030	-6 393	61,1 %	-8 917	12,5
Muut toimintakulut	-36 266	-17 928	-18 337	49,4 %	-17 122	4,7
TOIMINTAKATE	-176 694	-92 240	-84 454	52,2 %	-87 893	4,9



Lasten ja nuorten kasvu / Tehtäväalue

Määrärahas seuranta, 1000 € | 2020, tammi - kesäkuu

	Talousarvio	Toteuma	Määrärahaa jälj...	Toteuma %	Toteuma edv.	Toteuman muutos%
TOIMINTATUOTOT	78	42	37	53,1 %	30	36,8 %
Myyntituotot	27	14	13	52,1 %	7	87,6 %
Maksutuotot	45	27	18	58,9 %	22	21,6 %
Tuet ja avustukset	6		6			
Vuokratuotot	1	1	0	137,3 %	1	-8,5 %
TOIMINTAKULUT	-4 840	-2 591	-2 248	53,5 %	-2 528	2,5 %
Henkilöstökulut	-3 444	-1 913	-1 531	55,6 %	-1 906	0,4 %
Palvelujen ostot	-383	-117	-266	30,5 %	-126	-7,5 %
Aineet, tarvikkeet ja tavarat	-29	-16	-13	56,0 %	-13	25,0 %
Avustukset	-822	-447	-374	54,4 %	-394	13,6 %
Muut toimintakulut	-161	-98	-64	60,4 %	-89	9,2 %
TOIMINTAKATE	-4 761	-2 550	-2 212	53,6 %	-2 498	2,1 %



Varhaiskasvatuspalvelut / Tehtäväalue

Määrärahasuranta, 1000 € | 2020, tammi - kesäkuu

	Talousarvio	Toteuma	Määrärahaa jälj...	Toteuma %	Toteuma edv.	Toteuman muutos%
TOIMINTATUOTOT	4 798	1 704	3 095	35,5 %	2 563	-33,5 %
Myyntituotot	54	2	52	2,8 %	1	77,6 %
Maksutuotot	4 689	1 701	2 988	36,3 %	2 535	-32,9 %
Tuet ja avustukset		1	-1	Ääretön	25	-95,8 %
Vuokratuotot		0	0	Ääretön	1	-91,2 %
Muut toimintatuotot	56	1	55	1,0 %	1	-57,1 %
TOIMINTAKULUT	-70 231	-36 983	-33 247	52,7 %	-36 359	1,7 %
Henkilöstökulut	-36 078	-18 474	-17 604	51,2 %	-19 098	-3,3 %
Palvelujen ostot	-9 633	-4 860	-4 772	50,5 %	-4 928	-1,4 %
Aineet, tarvikkeet ja tavarat	-436	-107	-329	24,6 %	-168	-36,1 %
Avustukset	-15 389	-9 252	-6 137	60,1 %	-8 319	11,2 %
Muut toimintakulut	-8 696	-4 290	-4 405	49,3 %	-3 846	11,5 %
TOIMINTAKATE	-65 432	-35 280	-30 153	53,9 %	-33 796	4,4 %



Perusopetus / Tehtäväalue

Määrärahasuuranta, 1000 € | 2020, tammi - kesäkuu

	Talousarvio	Toteuma	Määrärahaa jälj...	Toteuma %	Toteuma edv.	Toteuman muutos%
TOIMINTATUOTOT	4 138	1 379	2 759	33,3 %	1 494	-7,7 %
Myyntituotot	3 873	1 370	2 503	35,4 %	1 470	-6,8 %
Maksutuotot	55		55		7	-100,0 %
Tuet ja avustukset	150	-3	153	-1,9 %	7	-143,7 %
Vuokratuotot	30	1	29	3,4 %	7	-86,2 %
Muut toimintatuotot	30	10	20	33,8 %	3	271,1 %
TOIMINTAKULUT	-105 281	-53 603	-51 678	50,9 %	-50 911	5,3 %
Henkilöstökulut	-52 320	-27 547	-24 773	52,7 %	-25 625	7,5 %
Palvelujen ostot	-23 751	-11 533	-12 218	48,6 %	-11 278	2,3 %
Aineet, tarvikkeet ja tavarat	-2 876	-1 346	-1 530	46,8 %	-1 231	9,4 %
Avustukset	-135	-240	105	177,8 %	-135	77,8 %
Muut toimintakulut	-26 199	-12 937	-13 262	49,4 %	-12 643	2,3 %
TOIMINTAKATE	-101 143	-52 224	-48 919	51,6 %	-49 418	5,7 %



Nuorisopalvelut / Tehtäväalue

Määrärahas seuranta, 1000 € | 2020, tammi - kesäkuu

	Talousarvio	Toteuma	Määrärahaa jälj...	Toteuma %	Toteuma edv.	Toteuman muutos%
TOIMINTATUOTOT	712	594	117	83,5 %	639	-6,9 %
Myyntituotot	211	15	195	7,3 %	79	-80,4 %
Maksutuotot		0	0	Ääretön	1	-65,6 %
Tuet ja avustukset	493	577	-84	117,0 %	554	4,1 %
Vuokratuotot	8	1	7	11,6 %	3	-73,1 %
Muut toimintatuotot		1	-1	Ääretön	2	-41,7 %
TOIMINTAKULUT	-6 069	-2 781	-3 288	45,8 %	-2 821	-1,4 %
Henkilöstökulut	-3 783	-1 794	-1 990	47,4 %	-1 769	1,4 %
Palvelujen ostot	-749	-229	-520	30,6 %	-334	-31,3 %
Aineet, tarvikkeet ja tavarat	-250	-64	-186	25,5 %	-105	-39,0 %
Avustukset	-77	-91	14	117,6 %	-69	30,9 %
Muut toimintakulut	-1 209	-604	-606	49,9 %	-544	11,0 %
TOIMINTAKATE	-5 357	-2 187	-3 171	40,8 %	-2 182	0,2 %



Sivistyksen palvelualue / Osaaminen ja tieto L_5S02

Määrärahaseuranta, 1000 € | 2020, tammi - kesäkuu

	Talousarvio	Toteuma	Määrärahaa jäljellä	Toteuma %	Toteuma edv.	Toteuman muutos%
TOIMINTATUOTOT	755	269	486	35,6 %	379	-29,0
Myyntituotot	67	30	36	45,4 %	32	-3,8
Maksutuotot	8	1	6	14,4 %	3	-61,0
Tuet ja avustukset	318	182	136	57,2 %	240	-24,2
Vuokratuotot	50	12	38	24,9 %	22	-43,6
Muut toimintatuotot	313	43	270	13,8 %	83	-47,8
VALMISTUS OMAAN KÄYTTÖÖN		0	0			
TOIMINTAKULUT	-23 274	-11 083	-12 191	47,6 %	-10 812	2,5
Henkilöstökulut	-14 010	-7 035	-6 975	50,2 %	-6 523	7,9
Palvelujen ostot	-2 867	-944	-1 924	32,9 %	-1 170	-19,3
Aineet, tarvikkeet ja tavarat	-1 012	-478	-534	47,2 %	-488	-2,0
Avustukset	-819	-415	-404	50,7 %	-394	5,2
Muut toimintakulut	-4 566	-2 211	-2 355	48,4 %	-2 237	-1,1
TOIMINTAKATE	-22 519	-10 814	-11 705	48,0 %	-10 432	3,7



Osaaminen ja tieto / Tehtäväalue

Määrärahasuranta, 1000 € | 2020, tammi - kesäkuu

	Talousarvio	Toteuma	Määrärahaa jälj...	Toteuma %	Toteuma edv.	Toteuman muutos%
TOIMINTATUOTOT					0	-100,0 %
Myyntituotot					0	-100,0 %
TOIMINTAKULUT	-819	-415	-404	50,7 %	-312	32,9 %
Henkilöstökulut					82	-100,0 %
Palvelujen ostot					0	-100,0 %
Avustukset	-819	-415	-404	50,7 %	-394	5,2 %
Muut toimintakulut					0	-100,0 %
TOIMINTAKATE	-819	-415	-404	50,7 %	-313	32,7 %



Lukiokoulutus / Tehtäväalue

Määrärahasuranta, 1000 € | 2020, tammi - kesäkuu

	Talousarvio	Toteuma	Määrärahaa jälj...	Toteuma %	Toteuma edv.	Toteuman muutos%
TOIMINTATUOTOT	53	10	44	18,3 %	9	13,9 %
Myyntituotot	2	5	-3	269,6 %		
Maksutuotot	2		2			
Tuet ja avustukset	15	2	13	13,1 %		
Vuokratuotot	10		10		1	-100,0 %
Muut toimintatuotot	25	3	22	11,6 %	8	-62,8 %
TOIMINTAKULUT	-14 681	-7 212	-7 468	49,1 %	-6 937	4,0 %
Henkilöstökulut	-10 003	-5 124	-4 879	51,2 %	-4 688	9,3 %
Palvelujen ostot	-1 732	-610	-1 122	35,2 %	-766	-20,4 %
Aineet, tarvikkeet ja tavarat	-151	-77	-74	50,8 %	-64	20,4 %
Muut toimintakulut	-2 794	-1 401	-1 392	50,2 %	-1 419	-1,2 %
TOIMINTAKATE	-14 627	-7 203	-7 425	49,2 %	-6 928	4,0 %



Kirjasto- ja tietopalvelut / Tehtäväalue

Määrärahasuuranta, 1000 € | 2020, tammi - kesäkuu

	Talousarvio	Toteuma	Määrärahaa jälj...	Toteuma %	Toteuma edv.	Toteuman muutos%
TOIMINTATUOTOT	702	259	443	37,0 %	371	-30,1 %
Myyntituotot	65	25	40	39,2 %	32	-20,4 %
Maksutuotot	6	1	5	18,0 %	3	-61,0 %
Tuet ja avustukset	303	180	123	59,4 %	240	-25,0 %
Vuokratuotot	40	12	28	31,1 %	21	-41,7 %
Muut toimintatuotot	288	40	248	14,0 %	75	-46,2 %
TOIMINTAKULUT	-7 775	-3 456	-4 319	44,5 %	-3 562	-3,0 %
Henkilöstökulut	-4 006	-1 911	-2 095	47,7 %	-1 917	-0,3 %
Palvelujen ostot	-1 135	-334	-801	29,4 %	-404	-17,3 %
Aineet, tarvikkeet ja tavarat	-861	-401	-459	46,6 %	-424	-5,3 %
Muut toimintakulut	-1 773	-810	-963	45,7 %	-818	-1,0 %
TOIMINTAKATE	-7 073	-3 197	-3 876	45,2 %	-3 191	0,2 %



Sivistyksen palvelualue / Wellamo-opisto L_5S03

Määrärahas seuranta, 1000 € | 2020, tammi - kesäkuu

	Talousarvio	Toteuma	Määrärahaa jäljellä	Toteuma %	Toteuma edv.	Toteuman muutos%
TOIMINTATUOTOT	1 443	407	1 037	28,2 %	493	-17,5
Myyntituotot	254	130	124	51,2 %	135	-4,0
Maksutuotot	1 169	206	962	17,7 %	203	1,9
Tuet ja avustukset	20	70	-50	348,9 %	155	-54,9
Vuokratuotot	1	1	0	62,0 %	1	22,3
TOIMINTAKULUT	-4 220	-2 019	-2 201	47,9 %	-2 061	-2,0
Henkilöstökulut	-3 058	-1 585	-1 473	51,8 %	-1 568	1,1
Palvelujen ostot	-528	-170	-358	32,1 %	-214	-20,7
Aineet, tarvikkeet ja tavarat	-88	-16	-72	18,5 %	-17	-5,7
Muut toimintakulut	-546	-248	-298	45,5 %	-261	-5,0
TOIMINTAKATE	-2 776	-1 612	-1 164	58,1 %	-1 567	2,9



Sivistyksen palvelualue / Liikunta ja kulttuuri L_5S04

Määrärahasuranta, 1000 € | 2020, tammi - kesäkuu

	Talousarvio	Toteuma	Määrärahaa jäljellä	Toteuma %	Toteuma edv.	Toteuman muutos%
TOIMINTATUOTOT	1 802	681	1 121	37,8 %	1 040	-34,5
Myyntituotot	40	7	33	17,9 %	23	-68,6
Maksutuotot	988	378	610	38,3 %	592	-36,1
Tuet ja avustukset	117	62	54	53,5 %	55	12,8
Vuokratuotot	602	230	372	38,2 %	362	-36,4
Muut toimintatuotot	55	3	52	6,1 %	8	-59,8
TOIMINTAKULUT	-30 964	-14 581	-16 383	47,1 %	-14 632	-0,3
Henkilöstökulut	-3 311	-1 655	-1 656	50,0 %	-1 650	0,3
Palvelujen ostot	-2 917	-855	-2 062	29,3 %	-1 259	-32,1
Aineet, tarvikkeet ja tavarat	-1 401	-523	-877	37,4 %	-730	-28,3
Avustukset	-13 200	-6 854	-6 345	51,9 %	-6 348	8,0
Muut toimintakulut	-10 135	-4 693	-5 442	46,3 %	-4 645	1,0
TOIMINTAKATE	-29 161	-13 899	-15 262	47,7 %	-13 591	2,3



Kulttuuripalvelut / Tehtäväalue

Määrärahaseuranta, 1000 € | 2020, tammi - kesäkuu

	Talousarvio	Toteuma	Määrärahaa jälj...	Toteuma %	Toteuma edv.	Toteuman muutos%
TOIMINTATUOTOT	157	77	79	49,3 %	90	-14,5 %
Myyntituotot	10		10		5	-100,0 %
Maksutuotot	10	3	7	32,1 %	5	-36,7 %
Tuet ja avustukset	117	62	54	53,5 %	55	12,8 %
Vuokratuotot	20	12	8	58,2 %	25	-52,6 %
TOIMINTAKULUT	-14 638	-7 309	-7 329	49,9 %	-6 864	6,5 %
Henkilöstökulut	-280	-153	-127	54,6 %	-158	-3,4 %
Palvelujen ostot	-476	-129	-347	27,1 %	-144	-10,4 %
Aineet, tarvikkeet ja tavarat	-72	-15	-56	21,4 %	-31	-50,3 %
Avustukset	-13 040	-6 716	-6 324	51,5 %	-6 219	8,0 %
Muut toimintakulut	-771	-295	-475	38,3 %	-312	-5,4 %
TOIMINTAKATE	-14 481	-7 232	-7 249	49,9 %	-6 774	6,8 %



Liikuntapalvelut / Tehtäväalue

Määrärahas seuranta, 1000 € | 2020, tammi - kesäkuu

	Talousarvio	Toteuma	Määrärahaa jälj...	Toteuma %	Toteuma edv.	Toteuman muutos%
TOIMINTATUOTOT	1 646	604	1 042	36,7 %	950	-36,4 %
Myyntituotot	30	7	23	23,9 %	18	-59,1 %
Maksutuotot	978	375	603	38,4 %	587	-36,1 %
Vuokratuotot	582	218	364	37,5 %	337	-35,2 %
Muut toimintatuotot	55	3	52	6,1 %	8	-59,8 %
TOIMINTAKULUT	-16 326	-7 272	-9 055	44,5 %	-7 767	-6,4 %
Henkilöstökulut	-3 032	-1 502	-1 529	49,5 %	-1 491	0,7 %
Palvelujen ostot	-2 441	-726	-1 716	29,7 %	-1 115	-34,9 %
Aineet, tarvikkeet ja tavarat	-1 329	-508	-821	38,2 %	-700	-27,4 %
Avustukset	-160	-138	-22	86,3 %	-129	7,2 %
Muut toimintakulut	-9 364	-4 398	-4 966	47,0 %	-4 332	1,5 %
TOIMINTAKATE	-14 681	-6 668	-8 013	45,4 %	-6 817	-2,2 %



Sivistyksen palvelualue / Kaupunginmuseo L_5S06

Määrärahas seuranta, 1000 € | 2020, tammi - kesäkuu

	Talousarvio	Toteuma	Määrärahaa jäljellä	Toteuma %	Toteuma edv.	Toteuman muutos%
TOIMINTATUOTOT	203	91	112	44,7 %	141	-35,9
Myyntituotot	90	23	68	24,9 %	42	-46,2
Maksutuotot	109	38	71	34,7 %	55	-31,3
Tuet ja avustukset		30	-30		42	-28,7
Vuokratuotot	3	0	3	3,8 %	1	-89,1
Muut toimintatuotot					1	-100,0
TOIMINTAKULUT	-6 048	-2 241	-3 807	37,1 %	-2 159	3,8
Henkilöstökulut	-2 246	-1 120	-1 126	49,9 %	-956	17,1
Palvelujen ostot	-1 397	-232	-1 164	16,6 %	-286	-18,6
Aineet, tarvikkeet ja tavarat	-350	-77	-274	21,9 %	-86	-10,8
Muut toimintakulut	-2 054	-812	-1 243	39,5 %	-832	-2,4
TOIMINTAKATE	-5 845	-2 150	-3 695	36,8 %	-2 018	6,6



Sivistyksen palvelualue / Kansainväliset urheilutapahtumat L_5S07

Määrärahasuranta, 1000 € | 2020, tammi - kesäkuu

	Talousarvio	Toteuma	Määrärahaa jäljellä	Toteuma %	Toteuma edv.	Toteuman muutos%
TOIMINTATUOTOT	13		13			
Muut toimintatuotot	13		13			
TOIMINTAKULUT	-630	-181	-449	28,7 %	-192	-6,0
Palvelujen ostot	-271	-53	-218	19,4 %	-148	-64,5
Aineet, tarvikkeet ja tavarat	-94	-14	-81	14,6 %	-7	90,3
Avustukset					-5	-100,0
Muut toimintakulut	-265	-115	-150	43,3 %	-32	259,3
TOIMINTAKATE	-617	-181	-436	29,3 %	-192	-6,0



Taseyksikkö, 1000 € | 2020, tammi - kesäkuu

	Voimassa oleva talousarvio	Toteuma	Toteuma%	Toteuman muutos%	Tilinpäätös edv.	Toteuma edv.	Edv %
Kaupunginorkesteri							
Liikevaihto	969	197	20,3	-44,4	768	354	46,1
Liiketoiminnan muut tuotot	129	42	32,5	-28,9	161	59	36,7
Tuet ja avustukset kunnalta/kuntayhtymältä	5 136	2 568	50,0	7,4	4 780	2 390	50,0
Materiaalit ja palvelut	-974	-392	40,3	-21,3	-1 167	-498	42,7
Henkilöstökulut.	-4 421	-2 046	46,3	-2,2	-3 994	-2 092	52,4
Poistot ja arvonalentumiset.	-52	-20	37,8	20,5	-32	-16	50,4
Liiketoiminnan muut kulut	-787	-417	53,0	14,7	-732	-364	49,7
Liiketoiminnan yli- / alijäämä	0	-69		-59,2	-217	-168	77,5
Rahoitustuotot ja -kulut.		0		-1135,4	0	0	-5,6
TASEYKSIKÖN TULOS	0	-69		-59,2	-217	-168	77,5
Kaupunginteatteri							
Liikevaihto	1 952	560	28,7	-38,3	2 058	908	44,1
Liiketoiminnan muut tuotot	189	55	29,4	-46,8	199	104	52,4
Tuet ja avustukset kunnalta/kuntayhtymältä	7 318	3 659	50,0	7,8	6 787	3 394	50,0
Materiaalit ja palvelut	-1 730	-605	35,0	-27,5	-1 689	-835	49,4
Henkilöstökulut.	-5 131	-2 438	47,5	-3,7	-4 758	-2 532	53,2
Poistot ja arvonalentumiset.	-252	-86	34,1	-26,4	-215	-117	54,2
Liiketoiminnan muut kulut	-2 334	-1 076	46,1	-1,3	-2 216	-1 090	49,2
Liiketoiminnan yli- / alijäämä	12	70	584,6	-141,8	164	-168	-102,2
Rahoitustuotot ja -kulut.	-12	-5	40,3	-8,7	-11	-5	47,2
TASEYKSIKÖN TULOS	0	65		-137,7	153	-173	-113,1

Toiminnan vaikuttavuus

Puolivuosisraportti 1-6/2020



Sivistyksen palvelualue, toiminnan vaikuttavuus

SEUDULLINEN KEHITTÄMINEN

- Esi- ja perusopetuksen maakunnallinen arviointikysely toteutettiin tammi-helmikuun vaihteessa. Varhaiskasvatuksen psykososiaalisten oppimisympäristöjen kehittämistoiminta jatkuu kesään 2021. Tutoropettajatoiminnan vakiinnuttamista Päijät-Hämeen alueen kuntiin jatketaan koordinoitusti OPH:n rahoituksella kesään 2021 saakka. Myös #paraskouluhanketta (Meidän koulu on #paraskoulu!) on toteutettu osana kansallista peruskoulujen kehittämistyötä, hanke päättyy lokakuussa 2020. Vuosiluokkien 1-2 A1-kielen opetussuunnitelman toteuttamisen tueksi on järjestetty seudullista täydennyskoulutusta 1-2 luokkien opettajille. Kuntien kielitutoreiden vertaiskoulutusohjelma on käynnistetty samoin kuin opetustoimen ja varhaiskasvatuksen johdon täydennyskoulutus "Resilienssiä työyhteisöihin". Seudullinen sivistysjohtajien verkosto on kokoontunut säännöllisesti kuukausittain ja eri sivistyspalvelujen sektoreiden esimies- ja asiantuntijaverkostot ovat jatkaneet työtään. Koronaviruksen rajoituksista johtuvia toimenpiteitä ja tietoja on jaettu sivistysjohtajien Whatsapp ryhmässä.

VARHAISKASVATUS

- Vanhempien valinnat ovat laajentaneet yksityisen varhaiskasvatuksen osuutta, joka aiheuttaa kustannuspainetta palvelusetelimäärärahoihin.
- Kesällä käytöstä poistuu Kerinkallion päiväkotitoiminta, joka vähentää osaltaan päiväkotipaikkoja. Syksyllä otetaan käyttöön Lähteen ja Humpulan päiväkotien uudisrakennukset ja alle kouluikäisten kerhotoiminta siirtyy varhaiskasvatuspalvelujen yhteyteen.



Sivistyksen palvelualue, toiminnan vaikuttavuus

PERUSOPETUS

- Kevätlukukauden poikkeustilanne 18.3. alkaen muutti perusopetuksen järjestämistä valtioneuvoston päätösten mukaisesti. Osa opetuksesta järjestettiin lähiopetuksena (osallistujat yhteensä noin 200 oppilasta) ja suurin osa etäopetuksena. Perusopetuksessa palattiin lähiopetukseen 14.5. Perusopetuksen opetussuunnitelma, opetuksen määrä ja tavoitteet eivät muuttuneet poikkeustilanteen johdosta. Ensisijaisesti toiminta-ajatuksena oli, että oppilaiden oppiminen, hyvinvointi ja turvallisuus pystytään turvaamaan jokaiselle oppilaalle mahdollisimman hyvin erilaisia etätyöskentelyn ja digitalisaation mahdollisuuksia ja henkilöstön monipuolista osaamista hyödyntäen. Samaan aikaan on jatkettu talousarvion ja strategian kärkitoimenpiteiden edistämistä ja tulevan toimintakauden 2020-2021 suunnittelua ja valmistelua. Kevään aikana valmistuneiden Päijät-Hämeen esi- ja perusopetuksen seudullisen arvioinnin sekä kaupunkitasoisen työhyvinvointitutkimuksen tulosten perusteella perusopetuksen toiminta on kokonaisuutena edistynyt tavoitteiden mukaisesti ja asiakastulokset ovat hyviä. Perusopetuksen järjestäminen toteutuu talousarviopäätöksen mukaisesti. Etäopetusjakson aikana järjestetty oppilasruokailu valmiiksi pakattuina lounaspaketteina aiheutti 800 000 euron lisäkustannukset.

NUORISOPALVELUT

- Nuorisopalveluiden osallistuja- asiakasmäärä 93 166. Nuorten työllisyyspalveluiden asiakkaana on ollut 339 nuorta sekä suunnitelmallisesti tuettavia nuoria etsivässä nuorisotyössä ja nuorten tukipalvelut Dominossa yhteensä 399. Ohjaamon asiakaskäynnit 3 194, joista yksilökäyntejä 2 459.



Sivistyksen palvelualue, toiminnan vaikuttavuus

LUKIOKOULUTUS

- Lukiokoulutuksessa rakennetaan uutta opetussuunnitelmaa, joka otetaan käyttöön 1.8.2021. Opetussuunnitelma valmistuu v. 2020 aikana. Opetussuunnitelmatyöhön on saatu Opetushallitukselta avustusta 257 000 euroa. Lukio-opetus siirrettiin etäopetukseen 16.3.2020 alkaen. Etäopetuksen kustannusvaikutukset: Opiskeluruokailua ei järjestetty, säästö n. 170 000 euroa. Opettajien etäopetusohjelmat, kulut n. 7 000 euroa.

KIRJASTO- JA TIETOPALVELUT

- Kirjastot ovat edistäneet kaupunkilaisten hyvinvointia, osaamista ja osallisuutta sisältö-, mediakasvatus- ja tapahtumatarjonnalla sekä saavutettavalla kirjastoverkolla ja monipuolisilla aukioloajoilla. Maaliskuussa kirjastojen sulkeuduttua 17.3. alkaen koronan vuoksi palvelut siirtyivät verkkoon niin asiakkaiden kuin koulu yhteistyön osalta ja uusia palvelukonsepteja kehitettiin. Asiakaspalvelu jatkui normaalisti chatissa ja puhelimitse. Kirjastotilojen avauduttua 1.6. osa toiminnasta jatkui poikkeuskonseptien ja osittain palattiin normaaliin asiakaspalveluun. Omatoimikirjastoverkko laajeni 1.7. alkaen, kun uusia omatoimikirjastoja otettiin käyttöön.
- Tammi-kesäkuussa Lahden kirjastoihin tehtiin 312 310 asiakaskäyntiä, 711 532 lainausta ja 488 372 verkkokäyntiä.



Sivistyksen palvelualue, toiminnan vaikuttavuus

WELLAMO-OPISTO

- Poikkeustilan 13.3. jälkeen opiston seudullinen opetustoiminta jatkui etäopetuksena taiteen perusopetuksen (yleinen ja laaja oppimäärä) ryhmä- ja yksilöopetuksessa sekä osassa vapaan sivistystyön/kansalaisopiston kursseja eli n. 50 % keskeytyneistä opetustunneista toteutui. Asiakaspalvelu jatkui normaalisti puhelimitse, sähköpostitse ja palautepalvelun kautta. Touko- ja kesäkuussa toteutui neljä Maisemamaalaus-kurssia ulkona turvavälejä ja suojausohjeita noudattaen.
- Keskeytynyttä opetusta korvattiin myös kevään uusilla verkkokursseilla (mm. liikunta, kuvataide, tanssi) ja syyskaudella yhden opetusviikon lisäyksellä sekä maksuttomilla extra-kursseilla. Etäopetukseen ja -työhön siirtyminen vahvisti henkilöstön digiosaamista, jota tuettiin myös useilla koulutuksilla ja Digivoimaa -hankkeen digiohjauksella. Etäopetukseen osallistuneille opiskelijoille ja opettajille tehdyllä asiakaskyselyllä selvitimme toukokuussa etäopetuksen kehittämiskohteita.
- Osallistuimme Paavola-kampuksen työryhmiin ja alkavaan toimintakulttuuri-hankkeeseen. Valmistelimme etätyönä opetusohjelman lukuvuodelle 2020-2021. Kehitimme yhteistyössä Osaava2-hankkeessa henkilöstökoulutuksia ja valmistelimme OPH:n Vastuullisesti Wellamossa -hanketta eteenpäin.
- Wellamo-opiston verkkosivujen työstäminen erillissivustona Lahti.fi -verkkosivujen kanssa edistyi aikataulun mukaan ja valmistuu lokakuun loppuun mennessä.



Sivistyksen palvelualue, toiminnan vaikuttavuus

LIIKUNTAPALVELUT

- Sisäliikuntatilat sulkeutuivat valtakunnallisten linjausten mukaisesti maaliskuun puolivälissä, ulkoliikuntapaikat pysyivät pääsääntöisesti avoinna, seura- ja muu organisoitu (oma ryhmäliikunta mukaan lukien) toiminta myös niissä keskeytyi käyttäjien päätöksillä ja ne olivat kaupunkilaisten käytettävissä voimassa ollein rajoituksin.
- Seurojen vuosivastustusten täydennettiin poikkeustilan vaikutusten kartoituksella ja sen perusteella myönnettiin normaali tason ylittäviä lisävastuksia seuratoiminnan jatkuvuuden turvaamiseksi. Myös välillistä tukea annettiin vuokrahelpotusten muodossa keskitetyn kaupunkitasoisen päätöksen osana.
- Henkilöstö siirtyi erityisesti sisäliikuntatiloista osin poikkeusajan mahdollistamiin inventaario- ja kunnostustehtäviin mm. Urheilukeskukseen sekä yksikön varastoille ja viestintään mm. nettisivu-uudistuksen työstämiseen. Poikkeavat loma-ajat otettiin käyttöön YT-menettelyyn liittyen.
- Taloudelliset vaikutukset poikkeusajasta näkyivät lähinnä n. 350 000 euron tulokertymän pudotuksena vuoro- ja käyntimaksujen keskeytyksen vuoksi. Meno säästöjä syntyi myös mm. energia- ja vesikustannusten säästöistä.
- Organisoitu liikuntatoiminta ja vuoro varaukset liikuntapaikoilla käynnistyivät rajoituksin uudelleen 1.6., jolloin myös mm. maauimala ja Suurhalli avattiin. Uimahallien kesäsulku suunniteltiin poikkeuksellisesti kaikkien hallien osalta siten, että niiden yhteiseksi avauspäivämääräksi päätettiin keväällä 3.8.
- Urheilukeskuksen ja Stadionin alkuvuoden ja alkukesän kaikkien aikojen vilkkaimmat tapahtumavaraukset peruuntuivat, viimeisin iso häiriöttä järjestetty tapahtuma oli Salpausselän kisat.
- Ulkoliikuntapaikkojen käyttö oli alkuvuoden ajan erittäin vilkasta myös poikkeusaikana ja käytännössä luonnonlumettomasta talvesta huolimatta esimerkiksi hiihto-olosuhteita ylläpidettiin n. viiden kuukauden ajan Urheilukeskuksen alueella.



Sivistyksen palvelualue, toiminnan vaikuttavuus

KAUPUNGINMUSEO

- Museot ja Museokioski olivat auki koronaviruspandemian aiheuttamaan sulkuun asti 17.3. Viranomaistyöhön sulku ei vaikuttanut, vaan se jatkui katkeamattomana. Pandemian aikana museon näyttelyitä ja esityksiä siirrettiin verkkoon ja keskityttiin kokoelmatyöhön ja näyttelyiden suunnitteluun. Museo ryhtyi tallentamaan korona-ajan näkymiä kaupungissa ja keräämään ihmisten kokemuksia poikkeusajasta nopealla aikataululla käynnistetyllä tutkimushankkeella.
- Alkuvuonna on perustyön ohella valmistauduttu 1) kokoelmaohjelman siirtoon, 2) LADin aukeamiseen ja 3) Historiallisen museon aukeamiseen ja sen perusnäyttelyn uudistamiseen
- Museon verkkosivujen uudistustyö käynnistyi keväällä sisällön suunnittelulla ja teknisen toteuttajan kilpailuttamisella.
- Museot avautuivat 2.6. turvallisuusnäkökohdat huomioon ottaen, muiden muassa ryhmävierailuja ja opastuksia ei järjestetä toistaiseksi
- Ajalla 1.1.-30.6.2020 museoissa on ollut yhteensä 13 620 kävijää. Museon internet-sivuilla on ollut 49 600 kävijää. Viranomaistyössä on kirjoitettu 114 lausuntoa.



Sivistyksen palvelualue, toiminnan vaikuttavuus

KAUPUNGINORKESTERI

- AVI:n viranomaismääräyksen velvoittamana kaupunginorkesterin yleisökonserdit jouduttiin perumaan 13.3. alkaen. Tätä ennen orkesteri alkuperäisen suunnitelman mukaisesti niin sinfoniakonsertein, viihdekonsertein ja kamarimusiikkikonsertein sekä levyttänyt BIS-levymerkille. Kevätkauden avanneessa, loppuunmydyssä sinfoniakonsertissa 16.1. esitetty Simo Santapukin sinfoninen runo "Ukkonen" sai laajaa huomiota tiedotusvälineissä. Yli 2.000 kakkosluokkalaista kuuli Sinfonia Lahden ja Lastenmusiikkiorkesteri Ammuu!-n konsertin Sibeliustalossa. Lahden lisäksi orkesteri esiintyi Hämeenlinnassa ja Porvoossa.
- Koronapandemian aikana orkesteri tuotti aktiivisesti korvaavaa palvelutarjontaa verkossa välitettäväksi, ja nämä verkkosisällöt saavuttivat kesäkuun loppuun mennessä noin puoli miljoonaa katselukertaa. Suurimman yksittäisen katsojamäärän orkesterin kevään verkkotuotannoista saavutti äänitys Sibeliuksen Finlandiasta, joka sai suuren huomion sekä koti- että ulkomaisessa lehdistössä (mm. The Guardian) ja sosiaalisessa mediassa. Loppukeväästä orkesteri myös esiintyi pienryhmissä palvelutalojen pihossa.



Sivistyksen palvelualue, toiminnan vaikuttavuus

KAUPUNGINTEATTERI

- Alkuvuoden lipunmyynti näytti lupaavalta ja sen perusteella teatteri olisi päässyt hyvin tavoitteisiinsa. Esitystoiminta keskeytettiin viranomais määräyksellä 13.3. alkaen. Teatteri sai OKM:ltä avustusta 450.000 euroa, mikä kattaa koronaviruksesta aiheutuneet nettotappiot kevään osalta. Näyttelijät olivat paikallisen sopimuksen mukaisesti vuosilomilla touko-kesäkuussa. Samoin harjoituksissa ja esityksissä mukana oleva muu henkilöstö. Harjoitukset jatkuivat heinäkuussa. Henkilöstö on pystynyt työskentelemään koko epidemian ajan ja pitämään vuosilomia annettujen ohjeiden mukaisesti. Valmistautuminen syksyn ensi-iltoihin on käynnissä päivitettyjen aikataulujen mukaisesti. Syksy alkaa turvavälirajoituksilla, mutta niiden pitäisi poistua 1.10. alkaen. Vuosi tasolla katsojamäärätavoite jää saavuttamatta. Myös liikevaihdon arvioidaan jäävän merkittävästi alle tavoitteen kevään kompensatiosta huolimatta.



Henkilöstö

Puolivuosisraportti 1-6/2020

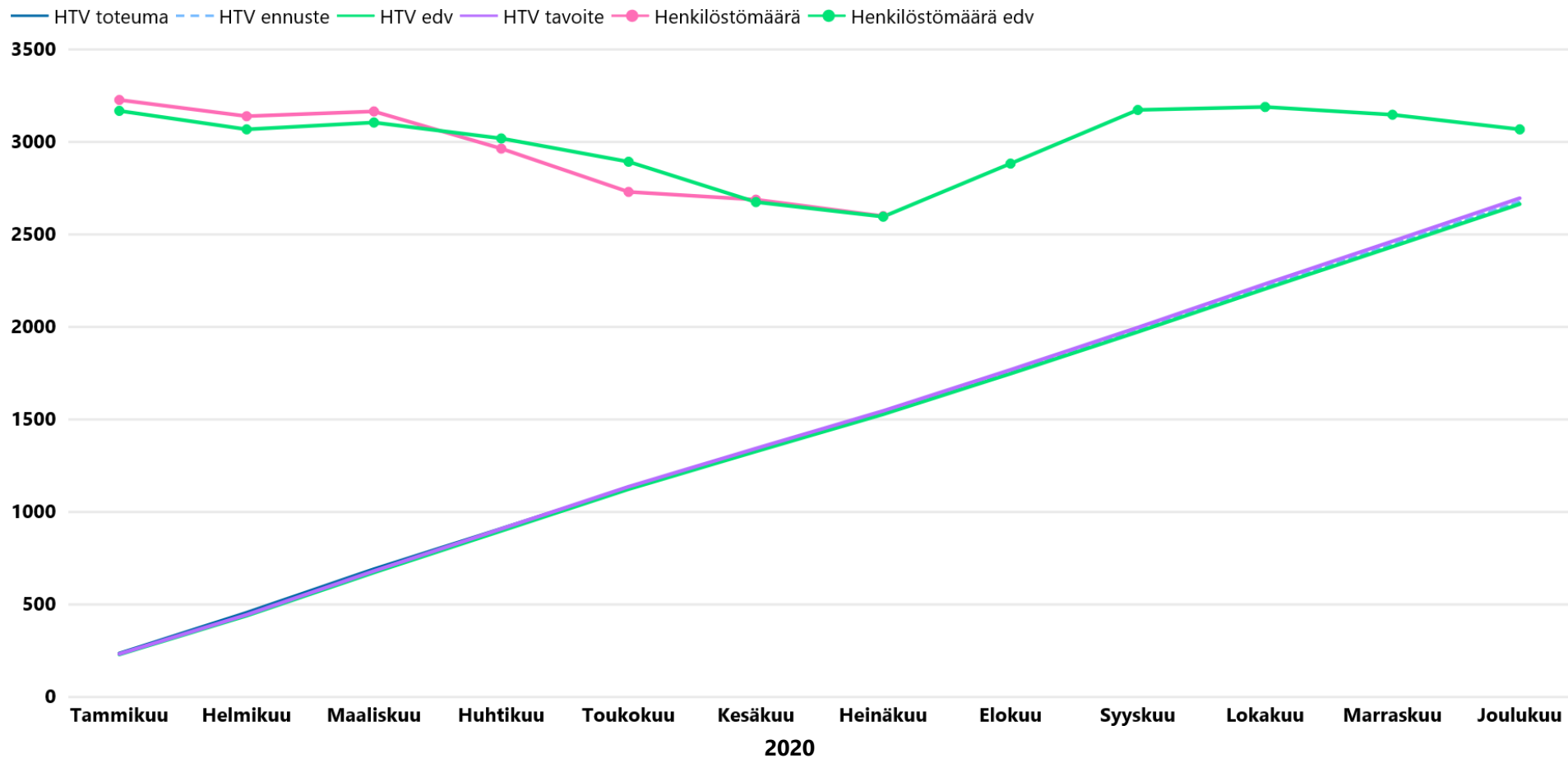


Henkilöstö

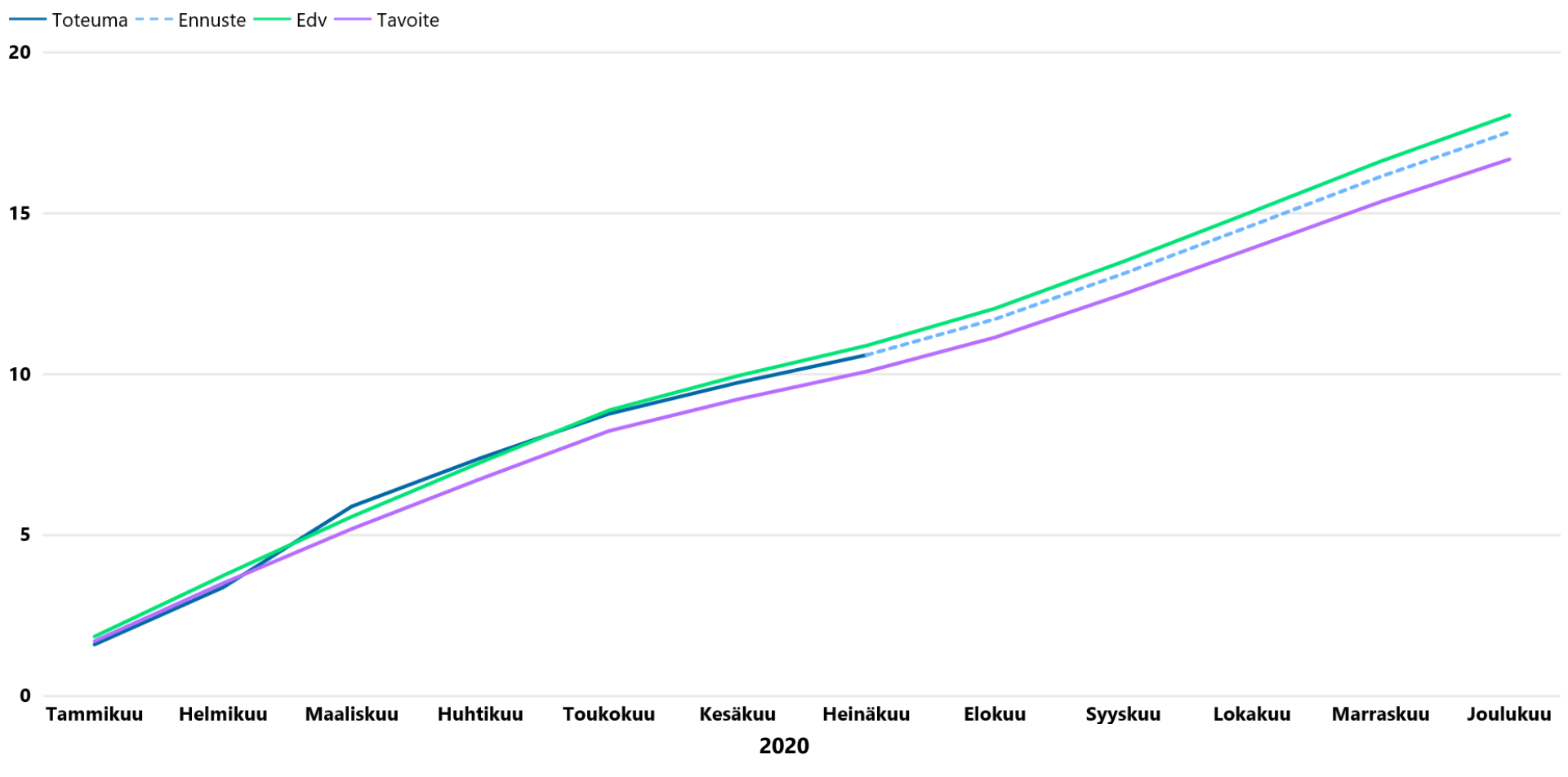
- Ennusteen mukaan henkilötyövuosia toteutuu palvelualueen tasolla 2675 vuonna 2020. Tämä on vähemmän kuin mikä on asetettu tavoitteeksi (2696) ja toteutui edellisenä vuonna (2664).
- Ennusteen mukaan terveysperusteisia poissaolopäiviä per henkilötyövuosi toteutuu palvelualueen tasolla 17,5 vuonna 2020. Tämä on enemmän kuin mikä on asetettu tavoitteeksi (16,7), mutta vähemmän kuin toteutui edellisenä vuonna (18,0).
- Ennusteen mukaan henkilöstökuluja toteutuu palvelualueen tasolla 127,5 miljoonaa vuonna 2020. Tämä on vähemmän kuin mikä on asetettu tavoitteeksi (129,0), mutta enemmän kuin toteutui edellisenä vuonna (123,9).



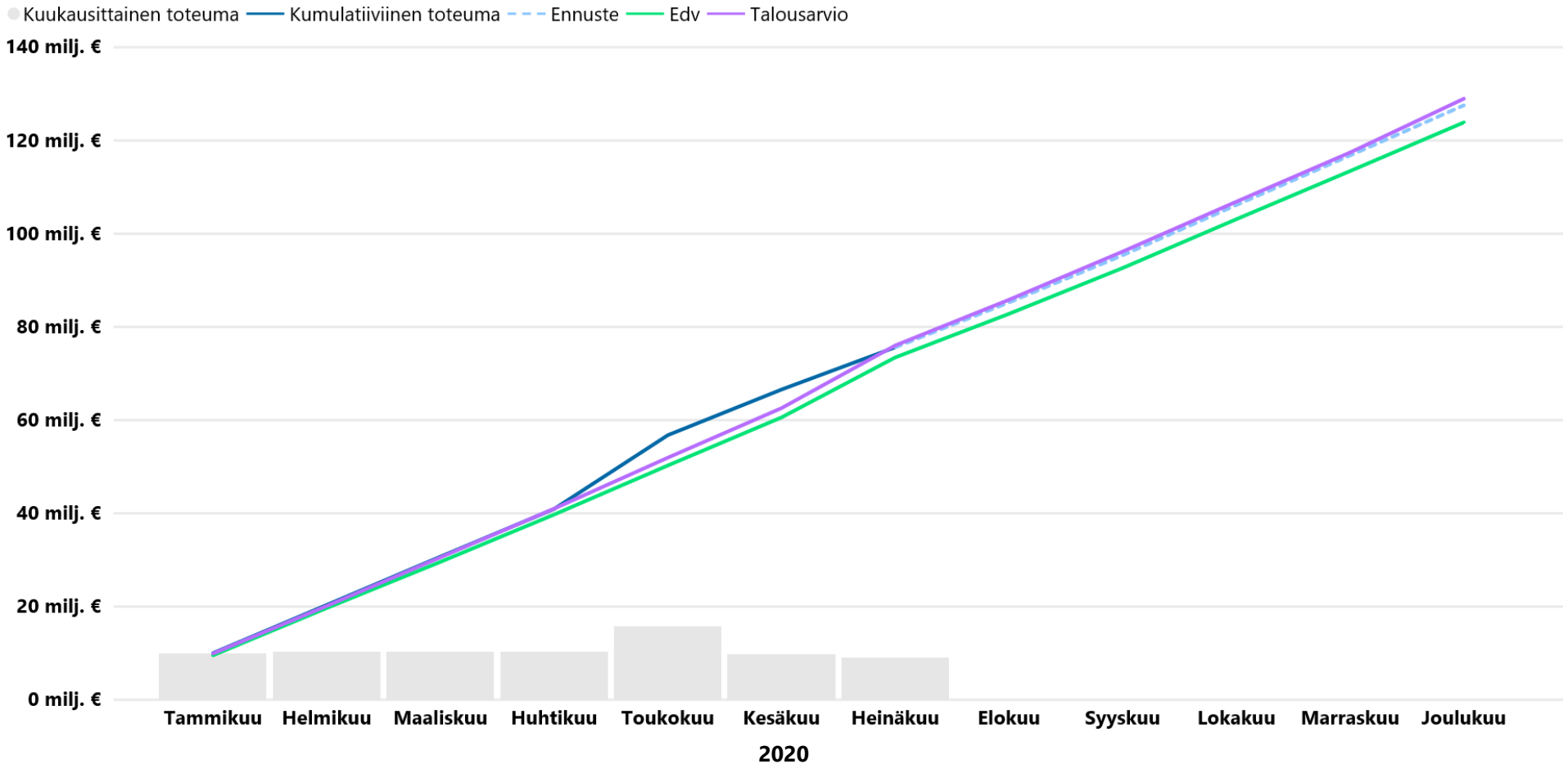
Henkilötyövuodet ja henkilöstömäärä – sivistyksen palvelualue



terveysperusteiset poissaolot per henkilötyövuosi - sivistyksen palvelualue



Henkilöstökulut – sivistyksen palvelualue



	2020			Tammikuu			Helmikuu			Maaliskuu			Huhtikuu			Toukokuu			Kesäkuu			Heinäkuu			Elokuu			Syyskuu			Lokakuu			Marraskuu			Joulukuu		
	Tot/enn	Tav	Edv	Tot/enn	Tav	Edv	Tot/enn	Tav	Edv	Tot/enn	Tav	Edv	Tot/enn	Tav	Edv	Tot/enn	Tav	Edv	Tot/enn	Tav	Edv	Tot/enn	Tav	Edv	Tot/enn	Tav	Edv	Tot/enn	Tav	Edv	Tot/enn	Tav	Edv						
Palvelualueen yhteiskustannukset	2	2	2	3	4	4	4	6	6	6	6	8	9	7	10	11	8	12	12	10	13	14	11	15	16	12	16	18	13	18	20	15	20	22	16	22	24		
Lasten ja nuorten kasvu	6	5	5	11	10	10	17	15	15	23	21	20	29	26	26	35	32	31	40	37	37	46	42	42	52	48	48	59	54	53	65	59	59	71	65	64			
Varhaiskasvatuspalvelut	79	79	78	153	151	149	231	232	230	305	312	309	381	393	390	456	471	468	527	546	542	604	625	621	678	701	696	753	779	773	827	855	849	902	933	926			
Perusopetus	87	82	82	168	156	156	254	239	239	335	321	321	420	404	404	492	475	475	564	546	546	648	627	627	733	709	709	820	793	793	907	877	877	993	961	961			
Nuorisopalvelut	7	8	8	14	15	16	22	24	24	29	32	33	36	40	41	43	47	48	50	53	54	56	60	61	63	67	69	71	75	77	78	83	85	85	90	92			
Lukiokoulutus	11	11	11	21	21	21	32	32	32	43	43	43	54	54	54	65	65	64	76	75	75	87	87	86	99	98	97	111	110	109	122	121	120	133	132	131			
Kirjasto - ja tietopalvelut	8	8	8	15	15	15	22	23	22	30	31	30	37	39	37	44	47	45	52	55	53	59	63	60	66	71	67	74	79	75	81	86	82	88	94	89			
Wellamo-opisto	12	12	12	24	23	23	37	36	35	44	43	43	48	46	46	50	49	48	52	51	50	55	54	53	67	65	65	80	78	78	93	91	90	105	103	102			
Liikunta ja kulttuuri	0	0	0	1	1	1	1	1	1	2	2	2	2	2	2	3	3	3	3	3	3	3	3	4	4	4	4	4	4	5	5	5	5	5	5	5			
Liikuntapalvelut	5	6	5	10	11	10	16	17	16	21	23	20	26	28	25	31	33	30	36	39	36	41	45	41	46	51	46	51	56	51	56	62	56	61	67	61			
Kaupunginmuseo	4	4	3	8	8	7	11	11	10	15	15	13	20	19	17	24	23	20	28	27	24	32	32	27	36	36	31	41	40	35	45	44	38	49	48	42			
LAHDEN KAUPUNGINORKESTERI	7	7	6	13	14	12	20	21	19	26	28	25	33	35	32	39	41	37	45	47	43	51	54	49	58	62	56	65	69	63	71	76	69	78	83	76			
LAHDEN KAUPUNGINTEATTERI	8	8	8	15	15	15	23	23	23	30	31	30	38	39	38	45	46	45	52	54	53	60	62	60	67	70	68	75	77	75	82	85	83	90	93	91			

Sivistyksen palvelualue 235 233 230 456 445 439 691 681 673 909 909 898 1130 1137 1123 1333 1343 1327 1534 1546 1528 1754 1768 1747 1981 1997 1973 2215 2232 2206 2444 2463 2434 2675 2696 2664

Ennusteen mukaan henkilötyövuosia toteutuu palvelualueen tasolla 2675 vuonna 2020. Tämä on vähemmän kuin mikä on asetettu tavoitteeksi (2696) ja toteutui edellisenä vuonna (2664).

Terveysperusteiset poissaolopäivät per henkilötyövuosi

	2020			Tammikuu			Helmikuu			Maaliskuu			Huhtikuu			Toukokuu			Kesäkuu			Heinäkuu			Elokuu			Syyskuu			Lokakuu			Marraskuu			Joulukuu		
	Tot/enn	Tav	Edv	Tot/enn	Tav	Edv	Tot/enn	Tav	Edv	Tot/enn	Tav	Edv	Tot/enn	Tav	Edv	Tot/enn	Tav	Edv	Tot/enn	Tav	Edv	Tot/enn	Tav	Edv	Tot/enn	Tav	Edv	Tot/enn	Tav	Edv	Tot/enn	Tav	Edv						
Palvelualueen yhteiskustannukset	0,6	1,2	1,4	1,0	2,1	2,5	1,5	3,1	3,6	1,8	4,9	5,7	1,8	5,0	5,9	2,4	5,4	6,3	2,4	6,0	7,0	2,7	6,6	7,7	2,9	7,2	8,4	3,0	7,4	8,6	3,1	7,7	9,0	3,2	7,8	9,2			
Lasten ja nuorten kasvu	1,1	1,6	2,0	3,2	3,4	4,2	4,9	5,4	6,6	6,0	7,7	9,5	6,6	9,0	11,1	7,2	9,6	11,8	7,7	10,4	12,8	8,6	11,5	14,2	9,3	12,5	15,4	10,0	13,5	16,6	10,6	14,2	17,6	11,6	15,5	19,1			
Varhaiskasvatuspalvelut	2,2	2,4	2,5	4,7	5,0	5,1	8,1	7,5	7,6	10,4	9,6	9,8	12,3	11,6	11,9	14,0	13,1	13,5	15,5	14,6	15,0	17,1	16,1	16,5	19,1	17,9	18,4	21,4	20,1	20,7	23,6	22,2	22,9	25,7	24,2	24,9			
Perusopetus	1,3	1,6	1,6	2,8	3,2	3,2	4,7	4,5	4,5	5,9	5,8	5,8	7,2	7,1	7,1	7,7	7,6	7,6	8,1	8,1	8,1	9,0	9,0	9,0	10,3	10,3	10,3	11,5	11,5	11,6	12,9	12,9	13,0	14,0	14,0	14,2			
Nuorisopalvelut	2,5	1,2	1,6	4,9	2,9	3,8	9,0	4,3	5,6	11,2	5,2	6,9	12,6	6,6	8,7	14,4	8,1	10,7	15,8	9,0	11,9	17,7	10,1	13,3	20,1	11,5	15,1	22,6	12,9	17,0	24,8	14,1	18,6	27,9	15,9	21,0			
Lukiokoulutus	0,5	0,5	0,7	1,0	0,9	1,3	1,5	1,5	2,1	1,6	2,2	3,0	1,8	3,0	4,2	1,8	3,1	4,2	2,0	3,1	4,3	2,2	3,3	4,6	2,4	3,6	5,0	2,7	4,2	5,8	3,0	4,6	6,3	3,3	5,0	6,9			
Kirjasto - ja tietopalvelut	0,9	1,0	1,5	2,4	2,3	3,2	4,5	3,7	5,4	5,6	4,8	7,0	6,2	6,0	8,7	6,7	6,9	9,9	7,2	7,6	11,1	7,9	8,4	12,1	8,9	9,3	13,6	10,0	10,5	15,3	10,6	11,2	16,3	10,8	11,4	16,6			
Wellamo-opisto	1,0	1,4	1,6	2,2	2,8	3,3	3,0	3,9	4,6	3,4	5,0	5,9	4,0	6,4	7,6	4,6	7,3	8,7	5,1	8,2	9,8	5,6	9,0	10,7	5,9	9,4	11,2	6,1	9,9	11,8	6,5	10,4	12,4	6,5	10,4	12,4			
Liikunta ja kulttuuri	0,0	0,0	0,0	0,0	0,0	0,0	0,0	0,0	0,0	0,0	0,0	0,0	0,0	0,0	0,0	0,0	0,0	0,0	0,0	0,0	0,0	0,0	0,0	0,0	0,0	0,0	0,0	0,0	1,0	1,0	1,9	1,0	1,9	1,0	1,0	1,9			
Liikuntapalvelut	0,9	2,1	2,2	1,6	4,1	4,3	3,3	6,7	6,9	4,7	9,1	9,5	6,0	10,4	10,9	7,3	11,2	11,7	7,4	11,8	12,3	7,9	12,5	13,1	8,6	13,6	14,2	9,2	14,6	15,4	9,6	15,2	16,0	10,5	16,6	17,4			
Kaupunginmuseo	0,9	0,6	0,9	1,3	2,2	2,9	2,1	3,1	4,3	2,4	3,9	5,3	3,0	4,0	5,5	3,3	4,3	5,9	3,7	4,5	6,2	3,8	4,6	6,3	4,5	5,4	7,4	4,7	5,7	7,9	5,3	6,4	8,8	5,5	6,7	9,2			
LAHDEN KAUPUNGINORKESTERI	2,6	0,5	0,6	4,8	0,9	1,1	13,3	1,7	2,1	14,6	2,9	3,6	15,5	4,2	5,3	16,5	4,9	6,2	17,1	5,6	7,0	20,8	6,8	8,5	23,4	7,6	9,5	24,6	8,1	10,1	27,0	8,8	11,0	30,6	10,0	12,5			
LAHDEN KAUPUNGINTEATTERI	1,7	1,1	1,8	3,0	2,0	3,2	5,1	3,0	4,8	6,5	4,1	6,6	7,6	5,2	8,5	8,3	6,1	9,9	9,1	6,9	11,3	10,4	7,9	12,9	12,1	9,2	15,0	13,8	10,4	17,0	15,2	11,5	18,8	17,2	13,0	21,2			

Sivistyksen palvelualue 1,6 1,7 1,8 3,4 3,5 3,7 5,9 5,2 5,6 7,4 6,7 7,3 8,8 8,2 8,9 9,7 9,2 9,9 10,6 10,1 10,9 11,7 11,1 12,0 13,1 12,5 13,5 14,6 13,9 15,1 16,1 15,4 16,6 17,5 16,7 18,0

Ennusteen mukaan terveysperusteisia poissaolopäiviä per henkilötyövuosi toteutuu palvelualueen tasolla 17,5 vuonna 2020. Tämä on enemmän kuin mikä on asetettu tavoitteeksi (16,7), mutta vähemmän kuin toteutui edellisenä vuonna (18,0).

	2020																																			
	Tammikuu			Helmikuu			Maaliskuu			Huhtikuu			Toukokuu			Kesäkuu			Heinäkuu			Elokuu			Syyskuu			Lokakuu			Marraskuu			Joulukuu		
	Tot/enn	TA	Edv	Tot/enn	TA	Edv	Tot/enn	TA	Edv	Tot/enn	TA	Edv	Tot/enn	TA	Edv	Tot/enn	TA	Edv	Tot/enn	TA	Edv	Tot/enn	TA	Edv	Tot/enn	TA	Edv	Tot/enn	TA	Edv	Tot/enn	TA	Edv			
Palvelualueen yhteiskustannukset	0,1	0,1	0,2	0,3	0,2	0,3	0,4	0,3	0,5	0,6	0,4	0,6	0,8	0,5	0,8	1,0	0,6	1,0	1,1	0,7	1,2	1,2	0,8	1,3	1,3	0,9	1,5	1,5	1,0	1,6	1,6	1,1	1,7	1,8	1,3	2,0
Lasten ja nuorten kasvu	0,3	0,3	0,2	0,6	0,6	0,4	0,8	0,9	0,6	1,1	1,2	0,8	1,6	1,5	1,1	1,9	1,8	1,6	2,1	2,2	1,9	2,4	2,4	2,2	2,7	2,7	2,5	3,0	2,9	2,7	3,4	3,2	3,1	3,7	3,4	3,3
Varhaiskasvatuspalvelut	2,8	2,9	2,7	5,7	5,7	5,6	8,6	8,6	8,5	11,3	11,6	11,4	15,7	14,7	14,3	18,5	17,7	17,3	21,1	21,9	21,2	23,9	24,7	24,0	26,6	27,5	26,8	29,4	30,4	29,6	32,2	33,1	32,5	35,0	36,1	35,3
Perusopetus	4,2	4,1	4,0	8,5	8,2	8,1	12,8	12,4	12,1	17,0	16,6	16,3	23,6	20,9	20,5	27,5	25,1	24,5	31,3	30,4	29,7	35,3	34,5	33,5	39,7	38,7	37,7	44,3	43,2	42,1	48,8	47,6	46,4	53,3	52,3	50,6
Nuorisopalvelut	0,3	0,3	0,3	0,5	0,6	0,5	0,8	0,9	0,8	1,1	1,2	1,0	1,5	1,6	1,3	1,8	1,9	1,6	2,0	2,2	1,9	2,3	2,5	2,2	2,6	2,8	2,5	2,8	3,1	2,7	3,1	3,5	3,0	3,4	3,8	3,3
Lukiokoulutus	0,8	0,7	0,7	1,5	1,6	1,4	2,2	2,4	2,1	3,0	3,1	2,8	4,2	3,9	3,7	5,1	4,9	4,5	5,8	5,9	5,5	6,6	6,7	6,2	7,4	7,5	6,9	8,2	8,3	7,7	9,0	9,1	8,5	9,8	10,0	9,2
Kirjasto - ja tietopalvelut	0,3	0,3	0,3	0,6	0,6	0,6	0,9	1,0	0,9	1,2	1,3	1,2	1,6	1,6	1,5	1,9	1,9	1,8	2,2	2,4	2,2	2,5	2,7	2,5	2,8	3,0	2,8	3,0	3,3	3,1	3,3	3,7	3,4	3,6	4,0	3,6
Wellamo-opisto	0,1	0,1	0,1	0,4	0,4	0,4	0,7	0,7	0,7	1,0	1,0	1,0	1,4	1,4	1,4	1,6	1,6	1,5	1,7	1,7	1,7	1,8	1,9	1,8	1,9	2,0	1,9	2,3	2,3	2,3	2,6	2,7	2,6	3,0	3,1	3,0
Liikunta ja kulttuuri	0,0	0,0	0,0	0,1	0,1	0,0	0,1	0,1	0,1	0,1	0,1	0,1	0,1	0,1	0,1	0,2	0,2	0,1	0,2	0,2	0,2	0,2	0,2	0,2	0,2	0,2	0,2	0,2	0,3	0,2	0,3	0,3	0,3	0,3	0,3	0,3
Liikuntapalvelut	0,2	0,2	0,3	0,5	0,4	0,5	0,7	0,8	0,7	1,0	1,0	0,9	1,3	1,2	1,2	1,5	1,5	1,4	1,7	1,8	1,7	2,0	2,0	1,9	2,2	2,3	2,1	2,4	2,5	2,4	2,6	2,7	2,5	2,9	3,0	2,8
Kaupunginmuseo	0,2	0,2	0,1	0,3	0,3	0,3	0,5	0,5	0,4	0,7	0,7	0,6	0,9	0,9	0,7	1,1	1,1	0,9	1,3	1,3	1,1	1,5	1,5	1,2	1,7	1,7	1,4	1,9	1,9	1,5	2,0	2,1	1,7	2,2	2,2	1,8
LAHDEN KAUPUNGINORKESTERI	0,3	0,3	0,3	0,7	0,7	0,6	1,0	1,1	1,0	1,3	1,4	1,3	1,8	1,8	1,7	2,0	2,2	2,0	2,3	2,6	2,3	2,6	2,9	2,6	2,9	3,3	3,0	3,2	3,6	3,3	3,6	4,1	3,6	3,9	4,4	4,0
LAHDEN KAUPUNGINTEATTERI	0,4	0,3	0,4	0,8	0,7	0,8	1,2	1,1	1,2	1,6	1,4	1,6	2,1	1,9	2,0	2,4	2,2	2,3	2,8	2,7	2,8	3,1	3,0	3,1	3,5	3,5	3,5	3,9	3,9	3,9	4,2	4,4	4,2	4,7	5,1	4,7
Sivistyksen palvelualue	10,0	9,9	9,5	20,3	20,1	19,7	30,7	30,6	29,6	40,9	41,0	39,7	56,8	51,9	50,3	66,6	62,6	60,6	75,6	76,0	73,5	85,3	85,8	82,8	95,4	96,2	92,6	106,2	106,9	103,1	116,8	117,4	113,4	127,5	129,0	123,9

Ennusteen mukaan henkilöstökuluja toteutuu palvelualueen tasolla 127,5 miljoonaa vuonna 2020. Tämä on vähemmän kuin mikä on asetettu tavoitteeksi (129,0), mutta enemmän kuin toteutui edellisellä vuonna (123,9).

Strategia

Puolivuosisraportti 1-6/2020



Strategian toteutuminen

- Strategiaa johdetaan kaupungin strategiaryhmän kautta ja toteutetaan 5 kärkihankkeen avulla.
- Palvelualueet ovat yhteistyössä miettineet kärkihankkeiden sisältöjä ja asettaneet itse omat toimenpiteensä, joilla kärkihankkeet toteutetaan.
- Kärkihankkeiden toimenpiteet = valtuustoon nähden sitovia toimenpiteitä.
 - Kevään koronatilanne näkyi kärkihankkeiden toteutuksessa. Tietyt prosessit hidastuivat, mutta kärkihankkeissa pystyttiin myös toimimaan nopeasti esim. yritysten suuntaan (Yritysten Lahti)
- Kärkihankkeiden toimenpiteistä yhtä lukuun ottamatta kaikki ovat toteutumassa täysimääräisesti tai osittain (liite).
- Kehittämistarpeet jatkossa:
 - Yli palvelualue rajojen menevien toimenpiteiden johtaminen ja rooli jaot.
 - Konsernitasoinen strateginen johtaminen selkeämmäksi



Kärkihankkeiden tilanne 6/2020

1. LAHTI OPISKELUKAUPUNKI 

2. LUONNOLLISESTI LIIKKEESSÄ 

3. YRITYSTEN LAHTI 

4. PALVELUTORI 

5. LASTEN JA NUORTEN HYVINVOINTI 



- N. 45 % strategian kärkitoimenpiteistä ovat toteutumassa täysimääräisesti.
- Yhtä lukuun ottamatta kaikki strategian kärkitoimenpiteet toteutuvat osin tai kokonaan.
- palvelualueiden kärkitoimenpiteet on asetettu haastaviksi, eivätkä ne ole itsestään selviä tavoitteita.
- Erillinen liite: strategian kärkihankkeiden toteuma 6/2020.

Kärkihankkeiden tilanne 6/2020

1. LAHTI OPISKELUKAUPUNKI



2. LUONNOLLESTI LIIKKEESSÄ



3. YRITYSTEN LAHTI



4. PALVELUTORI



5. LASTEN JA NUORTEN HYVINVOINTI



LAHTI



ELINVOIMA

A

Lahti tarjoaa kansainvälisesti kiinnostavan toimintaympäristön älykkäiden ja kestävien ratkaisujen kehittämiseen ja liiketoimintaan.

1.LAHTI OPISKELUKAUPUNKI

Kärkihanke lyhyesti:

Kärkihankkeen tavoitteena on kehittää Lahtea innostavana, ainutlaatuisena ja innovatiivisena opiskelukaupunkina. Euroopan ympäristöpääkaupunki 2021 -voitto kytkeytyy vahvasti kärkihankkeen toimenpiteisiin tarjoten opiskelijoille uniikkeja oppimismahdollisuuksia ja oppilaitoksille uudenlaisen tilaisuuden tehdä yhteistyötä toistensa, kaupungin ja alueen yritysten kanssa. Kärkihankkeessa toteutetaan toimenpiteitä, jotka edistävät kaupungin vetovoimaa, lisäävät tietoa kaupungin koulutustarjonnasta, kehittävät oppilaitosten välistä yhteistyötä ja kasvattavat kaupungin innovaatiopotentiaalia. Niemen aluetta hyödynnetään kokeilualustana kaupungin kestävien liikkumisratkaisujen kehittämisessä ja kaupungin kampusalueita kehitetään aktiivisesti.

Palvelualueen toimenpide	Mittari	Lähtö-/tavoitetaso	Mittarin toteuma ja tehdyt toimenpiteet	Tila
Kehitetään aktiivisesti kaikkia Lahden kampusalueita (Kymp)	Kehityshankkeiden käynnistäminen yhdessä oppilaiden ja oppilaitosten kanssa	Kampusalueille suuntautuvien kehittämistoimenpiteiden määrä, 3 kpl	Niemen alueelle on laadittu kaksi vaihtoehtoista kehityskuvaa. Niemen satamaan on laadittu asemakaavan muutosluonnos, joka sisältää alueen liikennetarkastelun ja rantaraitin linjauksen. Kampuspuistoon toteutetaan v.2020 opiskelijoiden idealuonnosten pohjalta laadittu käytävä ja massoista kumpare nykyiselle p-alueelle. Opiskelijat työstävät puiston kalusteita. Niemen alueelle suunnitellaan skeittipuistoa yhteistyössä nuorten kanssa. Kampusraitin viereen on valmistumassa opiskelija-asuntoja. Paavolan kampuksen A-osan toteuttaminen on edennyt suunnitelmien mukaisesti.	Toteutuu
Osallistutaan Salpauksen kampuksen uudelleenjärjestelyihin (Kymp)	Ståhlberginkadun kampuksen rakennusten uudelleenkäytön suunnitteluun osallistuminen	Valtakunnallisesti arvokkaan rakennetun kulttuuriympäristön (RKY) rakennusten käyttöasteen nostaminen 20 % nykytasosta	Kampusalueelle on myönnetty kaksi muutoslupaa ja tutkittu kahden rakennuksen käyttötarkoituksen muutosta. Rakennukset ovat olleet aktiivisesti esillä myös erilaisten toimintojen sijoittumista koskevissa neuvotteluissa.	Toteutuu osittain
Edistetään Paavolan kampusalueen kaavoitusta ja toteutusta (Kymp)	Paavolan kampushankkeen toteuttaminen hankesuunnitelman mukaisesti	Hankesuunnitelman aikataulussa pysyminen	Paavolan kampusalueen käsittävä asemakaava on saanut lainvoiman 9.1.2020. Kaavatyö on laadittu kampusalueen hankesuunnitelman tavoitteiden mukaisesti ja sen sisältöä noudattaen yhteistyössä eri	Toteutuu

Palvelualueen toimenpide	Mittari	Lähtö-/tavoitetaso	Mittarin toteuma ja tehdyt toimenpiteet	Tila
			<p>osapuolien kanssa.</p> <p>15.4.2019 - rakenteilla Lasten päiväkoti, piharakennukset ja piha-alue.</p> <p>11.5.2020 - rakenteilla Koulun uudisrakennusosa A on laajennus vanhoihin rakennusosiin B ja C, Tämä kokonaisuus liittyy ylikulkusillalla naapuritontilla olevaan Kannaksen lukion rakennukseen. Laajennus, vahojen osien peruskorjaus, ylikulkusilta ja piha-alue.</p> <p>8.6.2020 - rakenteilla Paavolan kampusalueen liikuntahalli, ruokasali, ja keittiö tarvittavine oheistiloineen.</p>	
Kehitetään Niemen alueen kestäviä liikkumisratkaisuja (Kymp)	<p>Pyöräpysäköinnin kehittäminen yhteistyössä korkeakoulujen kanssa</p> <p>Kaupunkipyöräkoikeilun toteuttaminen kampuskeskusta -akselilla 2020</p>	Pyöräpaikkojen määrä kampuksella kasvaa Kaupunkipyöräkoikeilu käynnissä	<p>Ei tehtyjä toimenpiteitä kuluneella puolivuotiskaudella.</p> <p>Syksyllä kaupunkipyörädemo, mikäli kampuksella lähiopetusta ja kilpailutus etenee aikataulussa</p>	Toteutuu osittain
Vahvistetaan varhaiskasvatuksen, perusopetuksen ja toisen asteen yhteistyötä alueen korkeakoulujen kanssa. (Sivi)	Junior University -mallin kehittäminen Lahden alueelle	Malli valmis pilotoitavaksi syksyllä 2020	<p>Lahden Junnuyliopistoa edistetty aktiivisesti alueellisessa yhteistyössä keväällä 2020 (LAB; LUT, HY, perusopetus ja lukiot); koronan vuoksi pilotoinnit eivät kuitenkaan onnistuneet keväällä.</p> <p>Esiopetuksen paketti valmis ja pilotoinnissa päiväkodeissa syksyllä 2020, ysiluokkalaisten paketti valmis, 3. ja 5. luokkalaisten paketit työn alla. Viestintää edistetty ja ilmeen visualisointi tällä hetkellä työn alla kaupungin viestinnässä. Toiminnan lanseeraus tarkoitus toteuttaa syksyn aikana.</p> <p>Lukiopuolelle vahvistettu keväällä Kulttuurirahastolta 30 000 euron rahoitus pelillisen tapahtuman suunnitteluun ja pilotointiin 2021. Toinen hanke työn alla opetusressurssien vahvistamiseksi.</p>	Toteutuu osittain
Osallistetaan ja sitoutetaan alueen oppilaitokset ja opiskelijat aktiivisesti mukaan Lahden Euroopan ympäristöpääkaupunki 2021 -vuoden suunnitteluun ja toteuttamiseen. (Koha)	<p>- Euroopan ympäristöpääkaupunki 2021 -vuoden suunnitteluun ja valmisteluihin osallistuneiden oppilaitosten määrä</p> <p>- Monitieteellisen Lahti Euroopan ympäristöpääkaupunki 2021 –</p>	<p>- Osallistuvien oppilaitoksien määrä / tavoitteena kaikki Lahden oppilaitokset (ml. korkeakoulut, ammatilliset oppilaitokset, lukiot ja peruskoulut)</p> <p>- Harjoitteluohjelma</p>	<p>Euroopan ympäristöpääkaupunkivuoden suunnittelu ja toteutus etenee ensisijaisesti Kestävä Lahti-säätiön kautta. Oppilaitokset ovat mukana toiminnassa joskin korona vaikuttanut yhteiseen tekemiseen.</p> <p>Myös Junnuyliopisto-toiminnan kehittämisen kautta perusopetus, lukiot ja korkeakoulut ovat mukana ympäristöpääkaupunkivuoden</p>	Toteutuu osittain

Palvelualueen toimenpide	Mittari	Lähtö-/tavoitetaso	Mittarin toteuma ja tehdyt toimenpiteet	Tila
	harjoitteluohjelman suunnittelu ja konseptointi opiskelijoille	valmis toteutettavaksi vuonna 2021	valmistelussa, sillä yksi junnuyliopiston kärki on nimenomaan ympäristöasiat. Harjoitteluohjelmaa ei ole päästy suunnittelemaan koronakeväästä johtuen; henkilöstöpalveluiden resurssit ja suuri kevään työkuorma yksi selittäviä tekijöitä. Alunperin oli myös aikomuksena, että tähän panostetaan enemmän syksyllä 2020. Valmistelut aloitetaan elokussa Kestävä Lahti -säätöön ja Lahden kaupungin yhteistyössä.	
Vahvistetaan innovaatiotoimintaa ja tutkimusta rakentamalla innovaatiokumppanuuksi a Lahden kaupungin strategisten teemojen ympärille yhdessä korkeakoulujen, yrityksiä ja yhteisöjen kanssa (erityiskärkenä kiertotalous ja muotoilu) (Koha)	- Innovaatioallianssi-toiminnan käynnistäminen	- Innovaatioallianssin mukainen toiminta on käynnissä - Osallistuvien yritysten, korkeakoulujen ja yhteisöjen määrä/ tavoitteena kaikki korkeakoulut, avainyhteisöt sekä 5 yritystä - -/2 uutta innovaatiokokeilua	Kevät 2020 on tehty valmisteluja ja käyty ekosysteemisopimusneuvotteluita työ- ja elinkeinoministeriön kanssa; neuvottelut ovat edenneet hyvin ja jatkuvat syksyllä 2020. Ekosysteemisopimuksen teemana ovat Lahti Green Deal ja Lahti SportsHub ja kehittämisessä ovat mukana Lahti, LUT, LAB, HY, LADEC, Päijät-Hämeen liitto, Lahti Region ja yritykset. Ekosysteemisopimus on tarkoitus saada valmiiksi syksyllä 2020. Elokussa 2020 työ ja elinkeinoministeriöltä haettu rahoitusta (hankkeen kokonaisbudjetti 393 025€) kestävän asumisen/kiertotalouden ekosysteemin edistämiseksi. Mukana Lahti, LAB, LUT, LADEC, Lahden Talot ja Lahti Energia. Tieto läpimenosta selvinnee lokakuussa 2020.	Toteutuu osittain
Vahvistetaan Lahden kaupungin mainetta ja tunnettuutta opiskelukaupunkina (Koha)	- Lahti opiskelukaupunki -palautekyselyn laadinta ja toteutus lahtelaisille korkeakouluopiskelijoille - Lahti opiskelukaupunki -viestintäkampanjan toteutus - "Tervetuloa opiskelijaksi Lahteen"-konseptin ideointi ja pilotointi yhdessä korkeakoulujen, oppilaskuntien ja yritysten kanssa - Lisätään korkeakoulujen ja oppilaitoksien	- Kyselyn pilotointi ja tulosten analysointi keväällä ja syksyllä 2020, keskiarvotavoite nouseva ja 3/5 - Kampanja toteutettu keväällä ja syksyllä 2020 - Konsepti valmis ja kokeilussa syksyllä 2020 - Yhteisten tilaisuuksien ja tapahtumien määrä, 4 kpl vuodessa	Opiskelijoille toteutettu palautekysely keväällä 2020. Vastaaajia yhteensä 101. (Suosittelevat Lahtea opiskelukaupunkina ystäväni ja tuttavilleni 3/5 suomalaiset opiskelijat, 3,5/5 ulkomaalaiset opiskelijat. Syksyn tervetuloakampanjaan laadittu Taste Student Life in Lahti-kirjanen uusille korkeakouluopiskelijoille yhdessä Lahti City ry:n kanssa. Kirjasessa tietoa Lahdesta sekä tarjouksia keskustan 21:een eri kahvilaan ja ravintolaan. Kirjanen jaetaan opiskelijoille syyskuussa 2020. Tammikuussa 2020 toteutettu opiskelutapahtuma Triossa sekä	Toteutuu osittain

Palvelualueen toimenpide	Mittari	Lähtö-/tavoitetaso	Mittarin toteuma ja tehdyt toimenpiteet	Tila
	näkyvyyden lisäys keskustassa laatimalla oppilaitoksien yhteistyökonsepti kaupungin Palvelutorille		"Lahti oppijan kaupunki tapahtuma Palvelutorilla maaliskuussa.	

2. LUONNOLLISESTI LIIKKEESSÄ

Kärkihanke lyhyesti:

Kärkihankkeen tavoitteena on luoda vahva ja yhdessä suunniteltu visio keskustan liikennejärjestelmän kehittämiseksi ja sitä tukevaksi kestävästä liikkumisesta visioksi. Keskustan liikennejärjestelmän visio tähtää kaupunkistrategian vuoteen 2030 ja osaltaan luo puitteet viihtyisään ja sujuvaan liikkumiseen kasvavassa kaupungissa. Hankkeessa kasvatetaan palveluiden saavutettavuutta kävellen, pyöräillen ja julkisia kulkuneuvoja käyttäen. Kärkihanke nivoutuu osaksi kestävästä kaupunkiliikkumisen ohjelman (SUMP) työtä. Ympäristöpääkaupunkivuonna nostetaan esiin toteutuneita toimenpiteitä.

Palvelualueen toimenpide	Mittari	Lähtö-/tavoitetaso	Mittarin toteuma ja tehdyt toimenpiteet	Tila
Viestitään ja markkinoidaan aktiivisesti kestävästä liikkumisesta mahdollisuuksista (CitiCAP) - Neuvonta, tietoisuuden lisääminen, viestintä, pyöräilyviikko, liikkujan viikko (Koha/Kymp)	Henkilökohtaisen päästäkauppasovelluksen (CitiCAP-app) lataukset kaupunkilaisten joukossa. - Tapahtumat pyöräilyviikolla - Tapahtumat liikkujan viikolla	2021 mennessä: 2000 kaupunkilaista ladannut appin - Väh. 5 tapahtumaa / viikko - Väh. 200 osallistujaa / viikko	CitiCAP-sovelluksen testivaiheesta siirryttiin tutkimusvaiheeseen kesäkuun 2020 alussa. Koronan takia lanseeraus ja uusien käyttäjien houkuttelu tehtiin tapahtumien sijasta verkossa, sosiaalisessa mediassa, kaupungin sähköisillä näytöillä, bussimainontana ja julkaisuissa. Pyöräily- ja liikkujanviikot siirtyivät keväältä syyskaudelle. Talvipyöräilynäyttely toteutettiin Palvelutorilla keväällä 2020. CitiCAP-hanke oli esillä Osallistumistila Kympissä koko kevätkauden. 16.1. tilassa opastettiin sovelluksen käyttäjiä. CitiCAP-sovelluksen on ladannut kesäkuun loppuun mennessä noin 1800. Aktiivisia käyttäjiä noin 200.	Toteutuu
Valmistellaan kaupunkipyöräjärjestelmä, tähtäys lanseeraukseen 2021. (Kymp)	Järjestelmän ja kilpailutuksen valmiusaste	2020 Suunnitelma valmis ja kilpailutus aloitettu 2021 Kaupunkipyöräjärjestelmä lanseerataan	Toteutettavuus selvitys valmistunut, kilpailutus käynnistetty neuvottelumenettelyllä	Toteutuu osittain
Toteutetaan pyöräpiste yhteistyössä nuorisopalvelujen kanssa (Kymp ja Sivi)	Pyöräpisteen toiminta alkaa 2021	2020 Tila olemassa, vastuut sovittu ja suunnitelma tehty 2021 toiminta alkaa	Pohdittu, saadaanko järjestettyä yhdessä YPK-projektin kanssa. tori-isännän kanssa keskusteltu yhteiskontista torilla. Inspioksen kesäkokeiluissa	Toteutuu osittain

Palvelualueen toimenpide	Mittari	Lähtö-/tavoitetaso	Mittarin toteuma ja tehdyt toimenpiteet	Tila
			tarjottiin myös kevyttä pyörähuoltoa.	
Otetaan käyttöön ympäristöystävällistä käyttövoimaa joukkoliikenteessä (sähkö, biokaasu, biodiesel) (Kymp)	Ympäristöystävälliset käyttövoimat kilpailutettavissa kohteissa	Kesällä 2020 alkavassa kaupunkiliikenteessä käytössä vähintään toisen sukupolven biodiesel Vuoden 2020 aikana kilpailutettavassa kaupunkiliikenteessä lisäpisteitä kilpailutuksessa sähkö- tai biokaasukalustolla	Kesällä 2020 alkanut kohde 5 liikennöi biodieselillä. Runkolinjan 1 kilpailutuksessa vaadittiin täyssähköbussseja.	Toteutuu
Jatketaan keskustan liikenteen ja liikkumisen suunnitelman laadintaa. Toteutetaan kokeiluja kestävän liikkumisen ympäristöstä (2 kokeilua) (Kymp)	Suunnitelman valmiusaste	2020 Suunnitelma valmis, toimenpideohjelma tavoitevuosi 2030	Toteutuu osittain. LIISU 1. vaiheen lisäselvitykset laadittu ja liikenneverkkoehdotus tehty. 2 kokeilua toteutunut – pyöräparkki inspiksen kanssa torilla sekä rautatienkadun pyörätiekokeilu.	Toteutuu osittain
Kehitetään koulujen ja päiväkotien kestävän liikkumisen suunnitelmat ja asennekasvatus liikuntamyönteiseksi (Sivi)	- Tehdyt liikkumissuunnitelmat - Kulkumuotojakauma koulumatkoilla	2021: Suurin osa alle 3km matkoista kuljetaan muuten kuin autolla (koulumatkakysely) - 2020: Liikkumissuunnitelmien tekoaste/koulujen määrä	Covid 19-poikkeustilanteen johdosta liikkumissuunnitelmien valmistelu ja läpivienti osaksi koulujen toimintaa ei ole toteutunut kevätlukukauden aikana. Koulujen syksyn toimintakauden käynnistyttyä asiaa voidaan edistää uudelleen.	Ei toteudu
Otetaan käyttöön työsuhdematkalippu (Koha)	- Työsuhdematkalippujen käyttöaste	- 2020: 50 %:a henkilöstöstä käyttää työsuhdematkalippua ja heistä 10 %:lla on kuukausilippu - 2021: 55 %:a käyttää työsuhdematkalippua ja 15 %:lla on kuukausilippu.	Työsuhdematkalipun etuuden muodostumiseen ja käyttämiseen liittyvät säännöt on laadittu. Lipun käyttöönotto on viivästynyt kortin lataamiseen ja käyttämiseen liittyvän sähköisen palvelun keskeneräisyydestä.	Toteutuu osittain

UUDISTUMINEN

Lahti on moderni, innostava ja palveleva kaupunki. Kaupunki tunnetaan uudistuvasta ja kokeilevasta toiminnastaan.

3. YRITYSTEN LAHTI

Kärkihanke lyhyesti:

Kaupungin toimijoiden tavoitteena on tunnistaa tehokkaasti erityyppisten ja erikokoisten yritysten palvelutarpeet. Kärkihankkeen myötä kaupungin palveluita voidaan segmentoida jatkossa paremmin erilaisia yrityksiä palvelevaksi kokonaisuudeksi. Hanke vie eteenpäin kaupungin yritysystävällisyyttä käytännössä edistäviä toimintamalleja ja parantaa osaavan työvoiman saatavuutta. Kärkihankkeessa toteutetaan myös maankäytön suunnittelua, jonka tavoitteena on monipuolinen ja sijainniltaan kiinnostava tonttitarjonta.

Palvelualueen toimenpide	Mittari	Lähtö-/tavoitetaso	Mittarin toteuma ja tehdyt toimenpiteet	Tila
Mahdollistetaan monipuolinen ja kiinnostava kaupunki yrityksille (Kymp)	Monipuolinen ja sijainniltaan kiinnostava tonttitarjonta Keskustan kiinteistöjen kehittäminen yhdessä kiinteistön omistajien ja yritysten kanssa	Luovutettujen tonttien määrä / kem määrä kasvaa edellisvuodesta Yritystonttivaranto kasvaa edellisvuodesta	Pippon liittymästä nykyiselle Kujalan yritysalueelle suoran yhteyden mahdollistavan Kujalankdun rakentaminen on käynnissä VALTARIN suorittamana. Katu valmistuu vuoden 2020 loppuun mennessä. Pippon yritysalueen noin 55 ha suuruisen laajennuksen maanhankintojen suorittamisesta 1,51 milj.€lla tekninen- ja ympäristölautakunta on tehnyt päätöksen kokouksessaan 10.12.2019. Kauppaa ei ole pystytty loppuun saattamaan myyjänä olevan perikunnan omistusselvitysten puutteellisuuden vuoksi, mitkä ovat Maamittauslaitoksella selvitetävänä. Kauppa suoritetaan välittömästi, kun myyjät saavat saannoilleen lainhuodon. Alueen kaavoitusta ja tasaussuunnitelman laatimista ei ole katsottu tarkoituksenmukaiseksi viedä eteenpäin ennemmin kuin kauppa on solmittu. Rälssiin laajennuksen ja sen viereisen Autokorin tontin asemakaavat ovat laadittu ja käsitelty. Kaavojen valitusaika päättyi 31.7.2020. Vielä ei ole meille tullut tietoa, onko kaavoista jätetty valituksia. Säännölliset Kiinteistöfoorumi-tapaamiset aloitettu ja kehittämisen painopisteet sovittu Pysäköintipolitiikka on päivitetty. Tekninen- ja ympäristölautakunta käsittelee raportin 11.2.2020. .	Toteutuu osittain

Palvelualueen toimenpide	Mittari	Lähtö-/tavoitetaso	Mittarin toteuma ja tehdyt toimenpiteet	Tila
			Keskustan pysäköintilaitoksia koskeva osio tulee päätettäväksi keskustan liikennetarkkailun (LIISU 2030) yhteydessä.	
Kehitetään yrittäjyyskasvatusta (Sivi)	- Yrittäjyyskasvatuskoulutukseen osallistuneiden opettajien/ ohjaajien määrä - Jatketaan yrittäjyyskasvatuksen koordinoinnin resursointia	- Väh. 50 % opettajista/ ohjaajista osallistunut - 1 henkilö resursoitu	Opettajille järjestetty koulutusta. Kaikille lukion opettajille järjestetty iltapäivän pituinen koulutustilaisuus. Peruskoulun opettajille järjestetty työpajoja ja webinaareja. Yrittäjyyskasvatuskoordinaattorin sopimus päättyi 30.6. Päätöstä uuden yrittäjyyskoordinaattorin palkkaamisesta ei ole tehty.	Toteutuu osittain
Parannetaan osaavan työvoiman saatavuutta (Koha)	- Työnantajamielikuvakoulutusta yhdessä alueen yritysten kanssa - Kv-osaajien palvelumallin luominen alueelle	- Koulutus järjestetty - Yritysten kokemukset osaavan työvoiman saatavuudesta (haastattelututkimus yrityksille 2018 vs. 2020) - Harjoittelijoiden määrä kaupunkikonsernissa selvitetään ja määrän kehitystä seurataan. Tavoitteena määrän kasvu - Käynnistetty kv-osaajien palvelumallia kehittävä hanke	- Työnantajamielikuvakoulutus toteutetaan syksyn 2020 aikana ja kyselytutkimuksen tulokset ovat käytettävissä loppuvuodesta. - Harjoittelun kehittämiseen liittyvä kartoitustyö aloitettu keväällä 2020, mutta koronan vuoksi henkilöstöpalveluiden resurssit eivät riittäneet tähän ja työ jäi kesken. - Lahti TalentHub-hanke käynnistetty 3.8.2020 ja hankkeeseen resursoitu 2 henkilöä.	Toteutuu osittain
Uudistetaan kaupungin palveluprosesseja (Koha)	- Lahtelaisten yritysten haastattelututkimus - Yritysten asiakaspalautteen keräämisen systematisointi	- Tutkimus toteutettu ja tuloksia hyödynnetty - Pilotoidaan automaattisen palautteen keräämistä	- Haastattelututkimus toteutetaan syksyn 2020 aikana. - Palautteen keräämisen malli on valmistelussa yhdessä tietohallinnon ja palvelutorin kanssa. Myös City as a Service -hankkeessa pilotoidaan palautteen keräämistä.	Toteutuu osittain
Kehitetään kaupunkia yritysten alustana (Koha)	- Konserni uusien innovaatioiden alustana (konserniyhtiöt, palvelualueet) - 5G-valmiudet kuntoon - Hankintojen paikallisuuden lisääminen - Yrityspalvelusetelitoiminnan laajentaminen	- Konsernin innovatiivisten kehityshankkeiden määrä yritysten kanssa kasvaa - 5G-strategia luotu 2020 aikana - Alueen yritysten osuus hankinnoista kasvaa - Yrityspalvelusetelien määrää lisätään. 2019 20 kappaletta	- Keskeiset tytäryhtiöt ovat tiivisti mukana ekosysteemisopimuksen kiertotalouteen liittyvien innovatiivisten kehityshankkeiden suunnittelussa. - Kaupungin tietoliikennevalmiuksia tutkitaan Sitowisen toteuttaman projektin avulla. Tavoitteena on luoda kaupunkiorganisaatioon selkeät toimintamallit tietoliikennevalmiuksien huomioimiseksi toiminnassa. - Koronan vuoksi paikallisille yrityksille suunnattuja hankintatilaisuuksia ja koulutuksia	Toteutuu osittain

Palvelualueen toimenpide	Mittari	Lähtö-/tavoitetaso	Mittarin toteuma ja tehdyt toimenpiteet	Tila
			<p>ei ole toteutettu. Julkaistuista tarjouskilpailuista sekä kaupungin sähköisistä kilpailutusjärjestelmistä tiedotetaan mahdollisuuksien mukaan paikallisia yrityksiä.</p> <p>- Koronan myötä koko 200 000 € määräraha kohdennettiin keväällä 2020 myynnin ja markkinoinnin yrityspalveluseteleihin. Lisäksi Elinvoima ja työllisyysjaosto päätti 50 000 € lisämäärärahasta mikroyrityksille tarkoitetun yrityspalvelusetelin toteuttamiseen. Kestävän liiketoiminnan kehittämiseen tarkoitetun yrityspalvelusetelin toteuttaminen peruttiin, koska myynnin ja markkinoinnin yrityspalvelusetelillä koettiin olevan suurempi vaikutus lahtelaisten yritysten toipumiseen COVID-19 -epidemiasta.</p>	

4. PALVELUTORI

Kärkihanke lyhyesti:

Palvelutorin lähtökohtana on julkisten palveluiden palvelukonsepti, joka sujuvoittaa kuntalaisten arkea, helpottaa julkisten palvelujen kestävää käyttämistä, lisää palvelujen tasavertaista saavutettavuutta ja mahdollistaa palvelukehityksen joustavuuden. Palvelukokonaisuus laajenee Palvelutorin II-vaiheessa Kauppakeskus Triossa vuosien 2020-2021 aikana. Yhteisten toimintatapojen syventäminen, kaupungin ja muiden toimijoiden palvelujen yhteensovittaminen ja siitä syntyvien synergiaetujen hyödyntäminen mahdollistaa kuntalaisille paremman asiakaskokemuksen ja paremman asiakastyytyväisyyden julkisiin palveluihin ja niiden saavutettavuuteen tulevaisuudessa. Palvelutori osallistavana toimintapaikkana toimii myös vahvana hyvinvointia, yhteisöllisyyttä ja osallisuutta tukevana alustana asukkaille, yhdistyksille, yrityksille ja oppilaitoksille.

Palvelualueen toimenpide	Mittari	Lähtö-/tavoitetaso	Mittarin toteuma ja tehdyt toimenpiteet	Tila
Selvitetään koko palvelualueen asiakasrajapintojen ja integrointimahdollisuuksien luonti Palvelutorille (Kymp)	<p>Kuntalainen saa palvelualueen palveluista tarvittavat tiedot ja ohjauksen Palvelutorilla</p> <p>Jatkuva osallistumisen ja vaikuttamisen mahdollisuus palvelualueen palveluihin Palvelutorilla</p>	<p>Asiakasrajapinnat tunnistettu ja toimintamalli käyttöön otettu</p> <p>Osallistava toiminta ja vuorovaikutuksen mahdollistaminen Palvelutorilla</p> <p>Vähintään 2 osallistumistilaisuutta kuukaudessa Palvelutorilla</p>	<p>BWTowerin asiakaspalvelu on siirretty Lahti-Pisteelle Palvelutorilla. BWTowerissa asioidaan vain tarvittaessa ajanvarauksella.</p> <p>Kymppikeski viikot ennen koronaa toteutuneet viikoittain Osallistumistila Kymmissä.</p>	Toteutuu

Palvelualueen toimenpide	Mittari	Lähtö-/tavoitetaso	Mittarin toteuma ja tehdyt toimenpiteet	Tila
Keskitetään tilanvaraukseen liittyvien avainten luovutus Palvelutorille (koulut, päiväkodit ja AKI-kerhot) (Sivi ja koha)	- Avainten luovutusten toimintamallin luominen	- Toimintamallissa olevat kiinteistöt määritelty ja malli käytössä	Tilakeskus ja Lahti-Piste rakentaa toimivaa uutta toimintamallia avaintenhallintaan. Toimintamalli tarkoitus ottaa käyttöön 2021 vuoden alusta.	Toteutuu
Määritellään Palvelutori tukemaan nuorta elämän eri vaiheissa ja ennaltaehkäisemään syrjäytymisen ongelmia (Sivi)	- Nuorille kohdennetut tapahtumat ja tilaisuudet palvelutorilla	- Nuorille suunnatut palvelut ja tilat määritelty Palvelutorilla. - Nuorille kohdistettujen tapahtumien ja tilaisuuksien määrä ja jatkuvuus Palvelutorilla	Osittain toteutettu ennen koronaa ja muuten suunnittelutasolla olleita erilaisia nuorten työllistymistä ja opiskelua tukevia tapahtumia. Ohjaamon palveluiden siirtyminen Palvelutorin uusiin tiloihin aikataulutettu osana työllisyyden kuntakokeilua.	Toteutuu
Käynnistetään Palvelutorin II- vaihe ja yhteensovitetaan aktiivisesti kaupungin sekä muiden toimijoiden palvelut Palvelutorille (Koha)	- Nuorten ja työllisyyttä tukevien kaupungin palvelujen siirron käynnistäminen Palvelutorille - Palvelutorin yleistä asiakastytyväisyyttä sekä tapahtumien, tarjonnan ja toiminnan asiakaskokemusta mittaavan mallin laatiminen - Toteutetaan palvelutoritoimijoille yhteistyökysely. Kyselyn pohjana käytetään Palvelutorilaisen opasta yhteistyöstä ja synergiaetuja tavoittelevasta toiminnasta.	- Palvelutorin II-vaiheen palvelut ja toimijat kartoitettu - Tilatarpeiden ja palveluprosessien määrittely ja palveluiden käynnistäminen Palvelutorilla 2020 - Malli luotu ja käyttöön otettu. Tulosten analysointi kuukausittain ja tavoitteena positiivisten asiakaskokemusten kasvu - Muodostetaan Palvelutorille eri toimijoista koostuvia työryhmiä (viestintä, asiakasohjaus, kokemusagentit). Säännölliset kokoontumiset 6-10 kertaa vuodessa - Tiivistetään palvelutoimijoiden välistä yhteistyötä ja hyödynnetään yhteensovittamisesta syntyvää synergiaetua	II-vaiheen palvelut ja tilatarvesuunnittelu käynnissä palvelumuotoilun sekä workshoppien keinoin. Asiakaskokemusta mittaavan mallin suunnittelu käynnistetty. Asiakaskokemustutkimus sekä Palvelutorin henkilöstön työtyytyväisyyskysely toteutetaan uuden mallin mukaisesti loppuvuodesta 2020 ja toistetaan jatkossa vuosittain. Työryhmät (esimies, viestintä, turvallisuus, kokemusagentit) käynnistetty ja toiminta säännöllistä.	Toteutuu
Kehitetään Palvelutoria osallistavana toimintalustana kaupunkilaisten, yhdistysten ja järjestöjen sekä yritysten ja oppilaitosten käytössä (Koha)	- Palvelutorin tilojen tehokas käyttö osallisuutta ja hyvinvointia tukevana toimintalustana	- Vähintään 5 tapahtumaa tai tilaisuutta kuukaudessa	Ajanvarausjärjestelmä Timmin käyttöönotto 2021 vuoden alusta. Pilotointi Launeen monitoimitalossa elokuussa 2020. Palvelutorilla käytössä väliaikainen tilanvarausmalli. Palvelutorin viestintä toteutuu suunnitelman mukaisesti hyödyntäen monipuolisesti eri viestinnän kanavia. Lahden kaupungin nettisivu-uudistuksen myötä luodaan Palvelutorin toimintaa paremmin, tilojen käyttöä sekä osallisuutta ja hyvinvointia tukevat sivut. Palvelutorilla on järjestetty konseptin ja tilojen esittelyä sekä järjestetty	Toteutuu

Palvelualueen toimenpide	Mittari	Lähtö-/tavoitetaso	Mittarin toteuma ja tehdyt toimenpiteet	Tila
			<p>monipuolisia tapaamisia ja tapahtumia (messuja, koulutuksia ja kokouksia). Ennen koronaa (tammi-maaliskuu) Palvelutorin Lavalla tilaisuuksia keskimäärin 10/kk. Kokoustilavaruksia kaikkiaan 650 kpl tammi-toukokuun välillä, keskimääräisesti 37 varausta / viikko. Huomio tässä, että kokoustilat pois ulkoisilta käyttäjiltä vkot 13-22.</p>	
<p>Mahdollistetaan Palvelutorilla työskentelevän Lahti-Luotsin välityksellä helppo, sujuva yhteydenpito toimijoiden ja kuntalaisten välillä (Koha)</p>	<p>- Lahti-luotsi mallin käynnistäminen</p>	<p>- Lahti-Luotsi malli valmis ja mallia toteuttava henkilö palkattu</p>	<p>Vuodelle 2020 on palkattu projektityöntekijä, jonka työnkuvaan kuuluu järjestöyhteistyö, lähidemokratia- ja OSBU-mallin kehittäminen.</p>	<p>Toteutuu</p>
<p>Kehitetään Palvelutorilla monikanavaista asiakaspalvelua sekä nykyisten sähköisten palveluiden ohjausta ja neuvontaa. Samalla tuotetaan tärkeää tietoa kaupungin sähköisten palveluiden kehittämisen tueksi (Koha)</p>	<p>- Asiakastyytyväisyys Palvelutorin monikanavaiseen asiakaspalveluun, ohjaukseen ja neuvontaan sekä yleinen tyytyväisyys kaupungin sähköisiin palveluihin</p>	<p>- Sähköisten kanavien kautta tapahtuvan asiakaspalvelun laatua mittaavan mallin luominen</p>	<p>Malli sisältää erilaisia palauteväyliä asiakastyytyväisyyden ja -kokemuksen keräämiseksi:</p> <ul style="list-style-type: none"> - FCG:n toteuttama kirjekysely (sisällytetty malliin, mutta toteutuu vuonna 2021) - Sähköpostin automaattinen palautelinkki (Dynamics 365, Forms pro, sähköpostitse annettun palvelun palaute) - Automaattinen tekstiviesti-palautekysely (Dynamics 365 lisäosa, puhelinpalvelun palaute) - Palvelutorin KERRO POIS-osallistamisena ja Happy or Not-laitteet (fyysisen palvelun palaute) <p>Kaupunkitasoinen Chat-palvelu tulossa syksyllä 2020 uusien nettisivujen yhteyteen. Palvelusta vastaa Lahti-Piste.</p>	<p>Toteutuu</p>

C YHTEISÖLLISYYS

Lahti on lapsiystävällinen hyvinvointikaupunki.

5. LASTEN JA NUORTEN HYVINVOINTI

Kärkihanke lyhyesti:

Vahvistamme yhdessä tekemällä lasten ja nuorten hyvinvointia edistävää toimintamallia. Toteutamme maakunnallista lasten ja nuorten hyvinvointisuunnitelmaa. Toteutamme Lahden mallin – lasten ja nuorten harrastustakuuseen. Suunnittelemme uusia oppimisympäristöjä sekä kaupunkiympäristöä ja leikkialueita yhdessä lasten ja nuorten kanssa uusia ja innostavia menetelmiä hyödyntäen.

Palvelualueen toimenpide	Mittari	Lähtö-/tavoitetaso	Mittarin toteuma ja tehdyt toimenpiteet	Tila
<p>LASTEN HARRASTUSTAKUUN TOTEUTTAMINEN</p> <p>Luodaan yhteistyömalli lasten ja nuorten liikkumisalueiden suunnittelussa ja kunnossapidossa (Kymp, koha, sivi)</p>	Yhteinen palveluverkkotarkastelu	<p>Palveluverkkotarkastelu valmis</p> <p>Kartoitetaan päällekkäiset toiminnot ja laaditaan toimenpideohjelma palveluverkkotarkastelun yhteydessä</p>	Hankkeelle on perustettu sekä ohjausryhmä että projektiryhmä ja työ on käynnistynyt projektisuunnitelman laatimisella sekä lähtötietojen kartoituksella. Palveluverkko ja yhteistyömalli laaditaan loppuvuoden aikana.	Toteutuu
<p>EHKÄISEVÄN HYVINVOINTIYHTEISTYÖN KEHITTÄMINEN</p> <p>Osallistetaan lapsia ja nuoria suunnittelun aikana ja kehitetään lapsiin kohdistuvien vaikutusten arviointia (Kymp)</p>	Osallistamistilaisuuksien määrä, vaikutusten arviointi käytössä	<p>Osallistumisen ja arvioinnin kehittäminen ja toimiva käytäntö</p> <p>Toteutettu 10 osallistamistilaisuutta.</p>	<p>Keväälle 2020 suunniteltu osallistava koulukiertue peruuntui keväältä.</p> <p>Yhteistyötä jatkettiin Tiirismaan koulun kanssa ja järjestettiin kaupunkisuunnitteluoppitunti.</p> <p>Arkkitehtuuripolitiikan uudistamisen käynnistyi. Osa työtä on suunnitella toimintamalli arkkitehtuurikasvatuksen lisäämiseksi Lahdessa.</p>	Toteutuu osittain
<p>EHKÄISEVÄN HYVINVOINTIYHTEISTYÖN KEHITTÄMINEN</p> <p>Jatketaan alueellisen hyvinvointiyhteistyön kehittämistä yhdessä Päijät-Hämeen hyvinvointiyhtymän kanssa (perhekeskus-toimintamalli, alueellisen hyvinvointityön organisointi) (Sivi)</p>	<p>- Alueellisen hyvinvointiyhteistyön toteutuminen (toimintasuunnitelmat, toteutunut toiminta)</p> <p>- Perhekeskus-toimintamallin organisoituminen (Phhyky ja alueellinen hyvinvointiyhteistyö, toteutunut toiminta)</p>	<p>- Lähtötaso: Lahden kaupungin alueellinen yhteistyö toteutuu toimintasuunnitelmien mukaisesti</p> <p>- Tavoitetaso: Perhekeskus-toimintamalli on otettu käyttöön Phhykyn ja kaupungin varhaiskasvatuksen, perusopetuksen ja oppilashuollon yhteistyössä</p>	<p>Alueellinen hyvinvointityö toteutuu suunnitellusti ja alueelliset hyvinvointiseminaarit käynnistävät uuden toimintakauden 2020-2021.</p> <p>Kevään aikana valmistunut Perhekeskus-käsikirja ohjaa toimintamallin käyttöönottoa ja vahvistamista alueellisessa yhteistyössä (vrt tavoitteet; Perhekeskus toimintamallin käsitteet ja organisoituminen).</p> <p>Lasten ja nuorten hyvinvointisuunnitelman 2018-2021 tavoitteiden toteutumista arvioidaan toimintakausittain. Tavoitteiden seuranta toteutettu lasten ja nuorten hyvinvointityöryhmässä 5.8.2020.</p> <p>PHHykyn kaupunkitasoisen Perhekeskuksen valmistelu ja suunnittelu käynnissä.</p>	Toteutuu

Palvelualueen toimenpide	Mittari	Lähtö-/tavoitetaso	Mittarin toteuma ja tehdyt toimenpiteet	Tila
Laajennetaan lapsivaikutusten arviointia, osallistamista ja kuulemistä. (Sivi)	- Lapsivaikutusten toteutuminen osana vaikutusten arviointia suunnittelussa ja päätöksenteossa	- Lapsivaikutusten arviointi sisältyy päätöksentekoprosessiin kaikissa merkittävässä lapsia ja nuoria koskevissa asioissa	Täydennyskoulutuksen järjestäminen ja vaikutusten arvioinnin toteutuminen kaikessa päätöksenteossa ei toteutunut kevään poikkeustilanteen seurauksena.	Toteutuu osittain
LASTEN HARRASTUSTAKUUN TOTEUTTAMINEN Toteutetaan Lahden malli – lasten ja nuorten harrastustakuusta (yhteistyössä yhdistykset, yhteisöt, järjestöt) (Sivi)	- Harrastustakuun suunnitelma - Harrastustakuun toteutuminen; lasten ja nuorten omaehtoisen harrastamisen %-osuus	- Kaupunkitasoinen harrastustakuun suunnitelma ja organisoituminen valmis - Jokaisella lapsella ja nuorella mahdollisuus yhteen itseä kiinnostavaan harrastukseen (suunnitelman tavoite)	Työryhmä ja ohjausryhmä perustettu sekä tehty suunnitelma kolmannen sektorin osallistamisesta harrastustakuun toteuttamiseen. Koronavirustilanteen vuoksi tilaisuuden järjestäminen suunnitelman edistämiseksi siirtyi keväältä syksyyn. Suunnitelma on kuitenkin tarkoitus saada valmiiksi vuoden loppuun mennessä.	Toteutuu
EHKÄISEVÄN HYVINVOINTIYHTEISTYÖN KEHITTÄMINEN Sisällytetään vaikutusten arviointi päätösvalmisteluprosessiin uudistettaessa asian- ja dokumentinhallintajärjestelmää (Koha)	- Valmiusaste	- -/vaikutusten ennakoarviointi sisältyy päätöksentekoprosessiin	Asha/doha-järjestelmän käyttöönotto siirtyy ilmoitetusta 7.9.	Toteutuu



Lahden kaupunki
Sivistyslautakunta

Päätöspäivämäärä
25.08.2020 § 87

Sivistyksen palvelualueen talousarvioesitys vuodelle 2021

D/1547/02.02.00.00.01/2020

Asian valmistelija /
Lisätietojen antaja

Sivistysjohtaja Tiina Granqvist, puh. 050 383 6574
Vastuualuejohtaja Lassi Kilponen, puh. 044 716 1328
Vastuualuejohtaja Heikki Turunen, puh. 044 716 1330
Päivähoitojohtaja Mika Harju, puh. 050 559 7901
Nuorisotoimenjohtaja Jouni Kivilahti, puh. 050 518 4492
Kirjastotoimenjohtaja Salla Palmi-Felin, puh. 050 559 4098
Rehtori Mari Ylä-Sankola-Peltola, puh. 050 398 5850
Controller Kristiina Vattulainen, puh. 050 398 5369

Päätös

Lautakunta jätti asian pöydälle ja päätti pitää ylimääräisen kokouksen tiistaina 1.9.2020 klo 16.00.

Päätösehdotus

Sivistysjohtaja Tiina Granqvist

Sivistyslautakunta päättää hyväksyä sivistyksen palvelualueen vuoden 2021 talousarvioesityksen Palvelualueen yhteiskustannusten, Lasten ja nuorten kasvun vastualueen ja Osaamisen ja tiedon vastualueen sitovuustason sekä Wellamo-opiston osalta liitteen 1. mukaisesti.

Käsittely

Asian käsittelyn kuluessa puheenjohtaja Maria Mäkyinen esitti, että asia jätetään pöydälle. Puheenjohtaja tiedusteli lautakunnalta, voidaanko asia jättää pöydälle yksimielisesti.

Lautakunta päätti yksimielisesti jättää asian pöydälle ja pitää ylimääräisen kokouksen tiistaina 1.9.2020 klo 16.00.

Perusteluosa

Kaupunginhallitus (22.6.2020 § 164) on vahvistanut sivistyksen palvelualueen vuoden 2021 talousarviokehityksen, joka on sitova palvelualueittain ja taseyksiköittäin nettomenojen osalta. Sivistyksen palvelualueen talousarvioesitys on laadittu annettujen ohjeiden mukaisesti. Kehityksen vahvistamisen jälkeen suunnittelun edetessä on täsmentynyt Sivistyslautakunnan alaisten yksiköiden osalta henkilöstökulujen tason oikaisu (vaikutus palvelualueen tasolla 900 000 €) sekä varhaiskasvatuksen vuokrapaineiden kokonaisuus (vaikutus 1 094 200 €). Sivistyksen palvelualueen talousarvioesitys ylittää näiltä osin kaupunginhallituksen vahvistaman talousarviokehityksen.

Toiminnan ja talouden tasapaino-ohjelmalla 2019—2022 on tavoiteltu tuottavuushyötyjä kaupungin talouteen. Muuttuneessa



Lahden kaupunki
Sivistyslautakunta

Päätöspäivämäärä
25.08.2020 § 87

taloustilanteessa ohjelman toimenpiteet eivät riitä tasapainoisen talousarvion toteutumiseen vuonna 2021 eikä suunnitelmavuosilla. Uusi talousarviovalmistelun yhteydessä laadittu 30 kuukauden talouden tasapaino-ohjelma sisältää osin edellisen tasapaino-ohjelman toimenpiteitä ja osin uusia tulojen lisäämiseen, menojen pienentämiseen, omaisuuden realisoimiseen ja omaisuudesta saatavien tuottojen kasvattamiseen tähtääviä toimenpiteitä. Tasapaino-ohjelman toteutumista seurataan osana talousarvion seurantaa. Sivistyksen palvelualueen talousarvioesityksessä on huomioitu tämän ohjelman toimenpiteet. Toimenpiteiden kohdistuksista neuvotellaan syksyn talousarvioneuvotteluissa.

Sivistyslautakunnan osuudeksi vuodelle 2021 esitetään:
menot 209 027 800 €
tulot 13 252 100 €
netto 195 775 700 €.

Muutoksenhaku

Muutoksenhakukielto

Toimenpiteet
Liitteenä

-
Liite 1 Sivistyksen palvelualueen talousarvioesitys vuodelle 2021 ja taloussuunnitelmaesitys vuosille 2022-2023
Liite 2 Lahden Tilakeskus TA2021 investointiosa
Liite 3 Strategian kärkihankkeet 2021

Sivistyksen palvelualueen talousarvioesitys vuodelle 2021 ja taloussuunnitelmaesitys vuosille 2022-2023

Sivistyslautakunta 25.8.2020

Liikunta- ja kulttuurilautakunta 27.8.2020



Sisällys

Sivistyksen palvelualue	3
Palvelualueen yhteiskustannukset	5
Lasten ja nuorten kasvu -vastuualue	6
Osaaminen ja tieto -vastuualue	10
Osaaminen ja tieto, Wellamo-opisto	12
Liikunta ja kulttuuri -vastuualue	13
Liikunta ja kulttuuri, Kaupunginmuseo	14
Liikunta ja kulttuuri, Kansainväliset urheilutapahtumat	15
Lahden kaupunginorkesteri	16
Lahden kaupunginteatteri	18
Toiminnan tunnusluvut	20
Investointiosa	22

Sivistyksen palvelualue

Tuloslaskelma sis. taseyksiköt	TP 2019	TA+LTA:t 2020	TA 2021	TS 2022	TS 2023
Toimintatuotot	31 088 962	30 727 500	30 744 100	32 234 300	32 896 700
Myyntituotot	4 476 854	4 850 300	4 941 200	5 333 200	5 391 600
Maksutuotot	9 412 664	9 810 700	10 027 700	10 974 000	11 537 700
Tuet ja avustukset	15 985 802	14 718 000	14 223 000	14 229 000	14 246 600
Vuokratuotot	966 043	829 800	987 800	1 068 800	1 082 400
Muut toimintatuotot	247 600	518 700	564 400	629 300	638 400
Toimintakulut	259 724 129	269 131 900	261 016 100	265 612 500	274 014 000
Henkilöstökulut	125 259 768	129 076 400	119 389 900	121 047 600	122 731 300
Palvelujen ostot	43 110 951	45 571 000	45 287 200	44 988 600	46 764 500
Aineet, tarvikkeet ja tavarat	5 894 415	6 952 900	7 230 500	7 861 300	7 968 800
Avustukset	30 863 767	30 451 200	29 490 000	29 487 200	29 504 500
Muut toimintakulut	54 595 229	57 080 400	59 618 500	62 227 800	67 044 900
Toimintakate	-228 635 168	-238 404 400	-230 272 000	-233 378 200	-241 117 300
Poistot ja arvonalentumiset	2 453 544	2 932 600	2 884 200	3 962 500	4 462 500
Tilikauden tulos	-231 106 434	-241 349 000	-233 168 200	-237 352 700	-245 591 800

Toiminnan kuvaus

Sivistyksen palvelualue vastaa opetus-, kasvatus-, kulttuuri- ja liikuntapalvelujen järjestämisestä ja kehittämisestä sekä niihin liittyvien asioiden suunnittelusta, valmistelusta, toimeenpanosta ja seurannasta. Palvelualueen palveluilla edistetään kaupunkilaisten hyvinvointia, elämänhallintaa, oppimista ja osallisuutta sekä kaupunkiseudun vetovoimaisuutta. Lasten ja nuorten hyvinvointityö on toimialan keskeinen painopiste-alue. Hyvinvointityössä kehitetään tukea tarvitsevien lasten kasvatusta ja opetusjärjestelyjä yhteistyössä eri toimijoiden kanssa.

Sivistyksen palvelualueen päätöksenteko tapahtuu kahdessa lautakunnassa: Palvelualueen yhteiskustannusten, Lasten ja nuorten kasvun sekä Osaamisen ja tiedon vastuualueiden asioiden osalta sivistyslautakunnassa, Liikunnan ja kulttuurin vastuualueen asioiden osalta liikunta- ja kulttuurilautakunnassa. Lisäksi päätöksiä tehdään Wellamo-opiston johtokunnassa opiston toiminnan osalta. Lahden kaupungin johtamisjärjestelmä uudistetaan ja kaupunki siirtyy pormestarihalliin 1.6.2021 alkaen. Uusi johtamisjärjestelmämalli aiheuttaa päätöksentekoaikoihin ja virkaorganisaatioon muutoksia, jotka valmistellaan vuoden 2020 aikana. Liikunta- ja kulttuurilautakunta muuttuu hyvinvointiin ja vapaa-ajan lautakunnaksi ja sen tehtävät laajenevat. Lautakunnan tehtäviin tulee kirjaston sekä hyvinvoinnin, terveyden edistämisen ja osallisuuden tehtävät.

Toiminnan ja talouden tasapaino-ohjelman toteutus

Toiminnan ja talouden tasapaino-ohjelmalla 2019–2022 on tavoiteltu tuottavuushyötyjä kaupungin talouteen. Muuttuneessa taloustilanteessa ohjelman toimenpiteet eivät riitä tasapainoisen talousarvion toteutumiseen vuonna 2021 eikä suunnitelmavuosilla. Uusi talousarviovalmistelun yhteydessä laadittu 30 kuukauden talouden tasapaino-ohjelma sisältää osin edellisen tasapaino-ohjelman toimenpiteitä ja osin uusia tulojen lisäämiseen, menojen pienentämiseen, omaisuuden realisoimiseen ja omaisuudesta saatavien tuottojen kasvattamiseen tähtääviä toimenpiteitä. Päivitetyllä talouden tasapaino-ohjelmalla tavoitellaan tuottavuushyötyjä vuonna 2021 ja suunnitelmavuosilla sivistyksen palvelualueella muun muassa alla kuvatuin toimenpitein. Tavoiteltavat käyttötalous- ja

investointisäästöt sisältyvät talousarviolukuihin. Tasapaino-ohjelman toteutumista seurataan osana talousarvion seuranta.

Johtamisen ja esimiestyön tueksi jatketaan valmentavan johtamisen mallin ja koulutusohjelman läpiviennin sekä rakennetaan esimiestyön kehittämisen portaat. Vuonna 2020 on toteutettu strategisen työhyvinvoinnin analyysi yhteistyössä Kevan kanssa. Analyysin pohjalta työkykyjohtamisen käytännöt päivitetään ja uudistetaan tarvittavin osin. Tavoitteena on sairaspoissaolojen lasku, jolla on vaikutuksia tuottavuutta lisäävästi ja sairausajanpalkkoja vähentävästi.

Toimintaympäristö ja sen muutokset

Palvelualueen tavoite on pyrkiä ylläpitämään tulevaisuuteen suuntaavaa ja kehittämismyönteistä yhteisen tekemisen ilmiä.

Mittavat investointitarpeet jatkuvat edelleen päiväkotij- ja koulurakentamisessa. Niillä on merkittävä vaikutus vuokratuloihin, joiden nousua pyritään hillitsemään palveluverkon ja tilankäytön tehostamisella. Lasten ja nuorten kasvun vastuualueen palveluverkkosuunnitelmassa linjataan suuntaviivoja kehittämistoimenpiteille. Kaupungin taloudellinen tilanne aiheuttaa paineita investointiohjelman läpiviemiselle. Suuri määrä Lahden peruskoululaisilta työskentelee edelleen väistötiloissa, mikä on huomioitava investointien priorisoinnissa.

Strategian kärkihankkeista sivistyspalvelut tekee toimenpiteitä erityisesti elinvoimaa tukevien Lahti opiskelu- ja tiedekaupunki sekä Harrastustakuu ja arkiliikunta kärkihankkeiden sisältöön. Työllisyyden kuntakokeilun aloittamisesta seuraa Ohjaamo-toiminnan siirtyminen nuorisopalveluista konsernipalveluihin. Sivistyspalveluiden palveluyksiköissä osallistutaan Euroopan Ympäristöpääkaupunki 2021 -vuoden järjestelyihin.

**Henkilöstösuunnitelma**

Sivistyksen palvelualueen henkilötyövuosia suunnitellaan vähennettävänä vuosina 2021-2023 verrattuna edellisinä vuosina toteutuneisiin. Vähennys johtuu talouden tasapainottamisen aiheuttamista toimenpiteistä.

Henkilöstösuunnitelma (palkalliset henkilötyövuodet)	TOT 2019	TA 2020	TA 2021	TS 2022	TS 2023
Sivistyksen palvelualue sis. taseyksiköt	2 660	2 696	2 487	2 472	2 473
Muutos		36	-209	-15	1

Taulukossa on mukana kaupunginorkesteri ja kaupunginteatteri

Palvelualueen yhteiskustannukset

Sitova toimintakate

Määrärahat	TP 2019	TA+LTA:t 2020	TA 2021	TS 2022	TS 2023
Menot	3 337 161	2 197 700	2 018 900	1 992 300	2 167 500
Tulot	2 497 981	1 090 400	1 099 800	1 108 700	1 117 800
Toimintakate	839 180	1 107 300	919 100	883 600	1 049 700

Toiminnan kuvaus

Sivistyksen palvelualueetta johtaa sivistysjohtaja ja palvelualueen hallinnolliset tukipalvelut hoidetaan organisaatiouudistuksen mukaisesti konsernipalveluista. Palvelualueen yhteiskustannuksissa toimii seudullinen kehittämissyksikkö, jonka vastuulla on maakunnan sivistyspalvelutuotannon kehittämisen koordinointi ja kuntien sivistystoimijoiden yhteistyön ylläpitäminen. Sivistyspalvelujen seudullisella kehittämissohjelmalla tähdätään Päijät-Hämeen alueen kilpailuaseman vahvistamiseen suhteessa muihin alueisiin.

Toiminnan painopistealueet

Vuoden 2021 aikana seudullisissa toimijaverkostoissa vakiinutetaan Päijät-Hämeen alueen tutoropettaja-toimintaa ja parannetaan varhaiskasvatuksen psykososiaalisia oppimisympäristöjä Näkyväksi-hankkeessa. Esiopetuksen kielisuihkuja kehitetään ja toteutetaan Kieliporeita eskarilaisille -hankkeessa. Maakunnallinen varhaiskasvatuksen arviointikysely toteutetaan vuoden 2021 alussa. Yhteistyötä Päijät-Hämeen hyvinvointiyhtymän kanssa jatketaan LAPE-hankkeen aikana syntyneissä yhteistyörakenteissa.

Toimintaa kuvaava mittari	2019	arvio 2020	tavoite 2021
Talous:			
Kustannus/asukas (brutto)	28 €	18 €	17 €
Kustannus/asukas (netto)	7 €	9 €	8 €

Varhaiskasvatuspalvelut

Varhaiskasvatuspalvelut muodostaa palveluyksikön, jonka tehtävänä on vastata varhaiskasvatuksen ja esiopetuksen järjestämisestä, yksityisen varhaiskasvatuksen valvonnasta sekä yksityisen hoidon ja lasten kotihoidon tuista.

Varhaiskasvatuspalvelujen toiminta-ajatuksena on tarjota lahtelaisille lapsiperheille laadukasta varhaiskasvatusta ja esiopetusta perheiden tarpeita vastaavasti. Lapsen tasapainoinen kehitys ja hyvinvointi turvataan huomioiden lapsen yksilölliset lähtökohdat ja tarpeet sekä toiminnassa että oppimisympäristön rakentamisessa. Toiminta perustuu lasten, vanhempien ja henkilökunnan väliseen avoimeen vuorovaikutukseen, jossa otetaan huomioon vanhempien ja henkilökunnan erilaiset roolit kasvattajina.

Lakisääteinen varhaiskasvatuksen ja esiopetuksen järjestäminen on yhteydessä alle kouluikäisten lasten määrän kehitykseen sekä vanhempien tekemiin valintoihin. Laissa säädetään subjektiivisesta oikeudesta saada päivähoitopaikka neljän kuukauden sisällä hakemuksen jättämisestä tai kahden viikon sisällä hakemuksen jättämisestä, jos kyseessä on ennakoimaton opiskelun tai työn aloittaminen. Opiskelun tai työn perusteella vanhemmilla on myös oikeus ilt-, viikonloppu- tai vuorohoitopaikkaan. Varhaiskasvatuspaikkojen määrää tarkasteltaessa reunaehtona on lakisääteisen veloitteen täytyminen. Toimintaympäristön kehitys viittaa valtakunnallisen kehityksen mukaan syntyvyyden alenemiseen ja lisäksi alle kouluikäisten lasten määrään vaikuttaa myös lapsiperheiden muuttokehitys Lahteen. Ennuste alle kouluikäisten lasten määrän kehityksestä Lahdessa päivitetään palveluverkkosuunnitelman yhteydessä.

Varhaiskasvatuksen kysyntään vaikuttaa lasten määrän kehityksen lisäksi vanhempien valinnat. Vanhemmilla on lastensa ensisijainen kasvatusoikeus ja -vastuu, ja yhteiskunnan tarjoamat varhaiskasvatuspalvelut tukevat lapsen kotikasvatusta. Varhaiskasvatukseen hakeutumiseen vaikuttavat monet yhteiskunnalliset sekä perheiden elämäntilanteisiin liittyvät tarpeet ja arvot sekä hoitomuodoista perheelle aiheutuvat kustannukset. Esimerkiksi taloudellisella ja työllisyystilanteella on vaikutusta varhaiskasvatuksen kysyntään. Koko ikäluokka ei käytä varhaiskasvatuspalveluja, joten vanhempien valinnat ratkaisevat todellisen palvelujen tarpeen.

Vanhempien valinnat vaikuttavat myös palvelurakenteeseen sekä siitä aiheutuviin kustannuksiin. Valinnan mahdollisuuksina päiväkotien rinnalla tuodaan vaihtoehtoina esiin perhepäivähoito, avoin varhaiskasvatus, yksityinen varhaiskasvatus ja kotihoito. Yksityisen varhaiskasvatuksen voimakas laajeneminen on tuonut vanhemmille lisää vaihtoehtoja.

Valtakunnallisesti on pyritty varhaiskasvatuksen osallistumisasteen lisäämiseen ja sen on arvioitu lisäävän kysyntää myös Lahdessa, jonka strategiassa tavoitteena on varhaiskasvatuksen piirissä olevien yli kolmevuotiaiden lasten määrän merkittävä kasvu. Lahti osallistuu 1.8.20-31.7.21 toista vuotta viisivuotiaiden lasten maksuttoman varhaiskasvatuksen kokeiluun.

Vuonna 2020 alkanut viruspandemia on vaikuttanut varhaiskasvatuspalvelujen järjestämiseen ja myös 2021 toimitaan sen suhteen valtakunnallisten ohjeistuksen mukaisesti.

Palveluverkkosuunnitelman osalta investointitarvetta ovat ylläpitäneet päiväkotien vanhenevat ja peruskorjausta tarvitse-

vat tilat, käytössä olevat väistötilat sekä perhepäivähoitopaikkojen väheneminen. Samalla kun luovutaan käytöstä pois jäävistä yksiköistä, palveluverkkosuunnitelman mukaisesti peruskorjataan tai uudisrakennetaan palveluverkossa säilyviä yksiköitä. Palveluverkkosuunnitelmassa huomioidaan myös ilt-, viikonloppu- ja vuorohoidon järjestäminen. Vuonna 2021 valmistuu Rakokiven päiväkodin uudisrakennus monitoimitalon yhteyteen ja se korvaa Rakokiven päiväkodin nykyisessä käytössä olevat kolme erillistä tilaa.

Vuoden 2021 talousarvio edellyttää varhaiskasvatuspalveluilta toiminnan sovittamista määräraha-raamiin, mikä ei mahdollista nykyisen laajuuden toiminnan jatkamista. Säästövelvoite on noin 3,7 miljoonaa euroa, joka kohdistuu talousarvioesityksessä päiväkotipaikkojen vähentämiseen sekä ilt-, viikonloppu- ja vuorohoidon keskittämiseen, perhepäivähoidon sekä kotihoitojen tuen määrärahojen supistamiseen sekä palvelusetelihinnan ja yksityisen hoidon tuen tasoon. Vaikutuksena varhaiskasvatuksen alueellinen saatavuus heikentyy ja lakisääteisen veloitteen täyttäminen vaarantuu. Kunnallisten varhaiskasvatuspaikkojen vähentäminen kasvattaa myös yksityisen varhaiskasvatuksen suhteellista osuutta.

Perusopetuksessa jatketaan uuden opetussuunnitelman mukaisen toimintakulttuurin kehittämistyötä. Valtakunnallisiin opetussuunnitelman perusteisiin tehdyt arvioinnit ja vieraiden kielten oppimisen muutokset huomioidaan kehittämistyössä. Kehittäminen resursoidaan pääasiassa hankerahoituksin (OPM:n ja OPH:n kohdennetut valtionavustukset). Kehittämistyön osa-alueita ovat johtaminen, uuden opetussuunnitelman mukainen toiminta, oppimisen tuen toteuttaminen sekä opetuksen digitalisaatio. Strategian kärkihankkeiden mukaisesti vuoden 2021 aikana jatketaan LUT Junior University -toimintamallin kehittämistä yhdessä korkeakoulutoimijoiden kanssa sekä yrittäjyyskasvatuksen kehittämistä ja tiivistyvää yhteistyötä Niemen alueen toimijoiden kanssa.

Toiminnallisena muutoksena perusopetuksessa käynnistyy uudistetun kieliohjelman mukaisesti 2. vieraan kielen ja niin sanottujen harvinaisten kielten opetus 3. luokalta alkaen. Perusopetuksen tehtävään liittyen tavoitteena on, että jokaiselle peruskoulunsa päättäneelle taataan jatkokoulutusmahdollisuus lukiossa, ammatillisessa koulutuksessa, oppisopimuskoulutuksessa, työpajassa, kuntoutuksessa tai muulla tavoin. Tavoite ennakoi hallitusohjelman oppivelvollisuusiän muutosta ja ulottumista 2. asteen koulutukseen.

Perusopetuksen järjestämiseen kohdentuu vuoden 2021 talousarviossa yhteensä 760 600 euron menolisäykset vuoteen 2020 verrattuna. Vuoden 2021 talousarvioarvioissa on huomioitu henkilöstökustannusten kasvu ja vuokratkustannusten kasvu sekä oppimisen digitalisaation kehittäminen (0,28 milj. euroa). Talousarvioarvioissa on vähennetty muutoksena henkilöstökuluissa vuoden 2020 talousarvion valtuustokäsittelyssä lisätty 1,1 m€. Muuttuneesta taloustilanteesta johtuen perusopetukseen käyttömenoihin kohdentuu talouden tasapainotuksena säästötoimenpiteitä 5,28 miljoonaa euroa vuoteen 2020 verrattuna. Koska opetuksen järjestämiseen liittyvissä kustannuksissa (mm. vuokrat, osto- ja tukipalvelut, koulukuljetuskustannukset) ei ole mahdollisuuksia säästöjen kohdentamiseen, vähennetään henkilöstökustannuksia 5,1 m€ ja koulujen oppilaskohtaisia hankintamäärärahoja 0,2 m€ (oppi-materiaalien ja -välineiden hankinta). Henkilöstökustannusten vähentäminen merkitsee yhteensä noin 80 HTV:n vähennystä opettajien ja 25 HTV:n vähennystä koulunkäyntiavustajien määrästä. Säästötoimenpiteiden vaikutuksena opetusryhmien koko kasvaa noin 10 % ja avustajapalveluiden määrä op-



pimisen tuen järjestämisessä noin 10 %. Säästötoimenpiteiden kohdentaminen opetukseen voi merkitä saatujen valtionavustusten palautusta vuoden 2021 aikana (koulutuksellisen tasa-arvon toimenpiteet 890 000 € ja Covid 19-tukitoimet 1,35 m€; valtionavustuspäätösten käyttöehdot kunnille). Vaihtoehtona säästötoimenpiteiden kohdentamiseen muuhun kuin itse perustehtävään tulisi harkita laajaa osto- ja tukipalveluiden uudelleenarviointia, kilpailutusten toteuttamista ja kustannustason laskua.

Nuorisopalvelujen toiminnoissa ja palveluissa panostetaan erilaisiin nuorten työllisyys- ja tukitoimenpiteisiin sekä eriarvoistumista ehkäiseviin toimenpiteisiin.

Digitaalinen nuorisotyö ja liikkuva nuorisotyö ovat edelleen kehittämiskohteina.

Heikossa työmarkkina-asemassa ja elämäntilanteessa olevien nuorten tukena toimivat nuorten työpajat, etsivä ja jalkautuva

nuorisotyö ja erilaiset muut nuorten tukipalvelut. Mikäli työllisyyden kuntakokeilu toteutuu, Ohjaamo -palveluiden toiminta siirtyy nuorisopalveluilta konsernipalveluihin. Muussa tapauksessa toimintaa kehitetään edelleen nuorisopalveluissa aktiivisesti monialaisena yhteistyönä yhdessä eri viranomaistahojen, koulutusorganisaatioiden sekä yritysten ja 3.sektorin kanssa.

Vuoden 2021 talousarvio edellyttää nuorisopalveluiden palveluverkon karsimista niin, että alueellista nuorisotyötä vähennetään. Määrärahat eivät riitä nykyisen laajuiseen toimipisteiden ja palveluiden ylläpitämiseen vaan edellyttää kahdesta toimipisteestä luopumista.

Tavoitteena on tarjota yli 1 000 nuorelle tukea ja työllisyyspalveluja. Osallistuja- ja asiakasmäärätavoite on v. 2021 170 000, mikä on toimipisteiden vähentyessä n. 30 000 edellisvuotta vähemmän.

Toimintaa kuvaava mittari	2019	arvio 2020	tavoite 2021
Varhaiskasvatuspalvelut			
Talous:			
Kustannus/asukas	588 €	585 €	567 €
Vaikuttavuus:			
Asiakastytyväisyyskyselyn tulokset	9-/10	4/5	4/5
Perusopetus			
Talous:			
Kustannus/asukas	848 €	876 €	841 €
Kustannus/oppilas	8 083 €	8 212 €	7 900 €
Opetuskustannus/oppilas	4 896 €	4 974 €	4 785 €
Opetuksen järjestämiskustannus/oppilas	3 187 €	3 238 €	3 115 €
Opetuskustannus/oppitunti	80 €	76 €	82 €
Henkilöstö:			
Oppituntia/perusopetuksen koko htv	663	591	720
Vaikuttavuus:			
Peruskoulun edellisenä keväänä suorittaneista			
ilman opiskelupaikkaa olevat	0,9 %	1,7 %	1,7 %
Oppivelvollisuuden suorittaneiden osuus ikäluokasta	98,01 %	98,30 %	98,30 %
Nuorisopalvelut			
Talous:			
Kustannus/asukas (brutto)	46 €	51 €	51 €
Kustannus/asukas (netto)	40 €	45 €	45 €
Vaikuttavuus:			
Asiakastytyväisyyskyselyn tulokset	4,1	4,1	4,1



Valtakunnalliset tuottavuusmittarit	2019	arvio 2020	tavoite 2021
Varhaiskasvatuspalvelut			
Päivä- ja perhepäivähoidon suorite-			
kustannus/lapsi			
Päiväkotihoido: €/lapsi	72 €	66 €	66 €
Perhepäivähoido: €/lapsi	87 €	83 €	83 €
Perusopetus:			
Yksikkökustannus brutto, €/oppilas	8 083 €	8 212 €	7 900 €

Osaaminen ja tieto -vastualue

Sitova määräraha ja tuloarvio

Määrärahat	TP 2019	TA+LTA:t 2020	TA 2021	TS 2022	TS 2023
Menot	21 638 192	23 274 300	22 889 300	25 083 800	25 851 400
Tulot	601 683	755 200	761 800	767 900	774 200
Toimintakate	21 036 509	22 519 100	22 127 500	24 315 900	25 077 200

Toiminnan kuvaus

Osaaminen ja tieto -vastuualueeseen kuuluvat lukiokoulutus, kirjasto- ja tietopalvelut sekä Wellamo-opisto. Vastuualueen yhteiset toiminnot, lukiokoulutus sekä kirjasto- ja tietopalvelut ovat samaa sitovuustasoa. Wellamo-opisto nettoyksikkönä on omana sitovuustasonaan.

Vastuualueen toiminnalla pyritään edistämään erilaisia kansalaisvalmiuksia kuten tietoyhteiskunnan vaatimia kansalaistaitoja, monikulttuurisessa ympäristössä toimimisen ja elinikäisen oppimisen taitoja. Vastuualueen yksiköt toimivat myös maakunnallisina kehittäjinä omilla palvelualueillaan.

Toimintaympäristö ja sen muutokset

LASTU-kirjastot (Lahti, Asikkala, Hartola, Heinola, Hollola, Kärkölä, Orimattila, Padasjoki ja Sysmä) toimivat seudullisena kirjastokimppana. Kokoelmat ovat seudullisessa yhteiskäytössä ja seutuvaraukset ja seutulainat edistävät kirjastoaineiston saatavuutta koko maakunnassa. LASTU-verkkokirjasto (lastu.finna.fi) on seudullinen verkkopalvelu kirjastoasiointiin ja digitaalisiin sisältöihin. Lahden kaupunginkirjasto toimii alueellista kehittämistehtävää hoitavana kirjastona toimialueenaan Etelä-Karjalan, Kanta-Hämeen, Kymenlaakson ja Päijät-Hämeen kunnat. Nastolan kirjasto muuttaa vuoden 2021 aikana uuteen monitoimitaloon ja Renkomäen kirjasto sijaitsee väistötiloissa koulun yhteydessä Renkomäen monitoimitalon valmistumiseen asti.

1.6.2021 voimaan tulevan hallintosäännön mukaisesti kirjasto- ja tietopalvelut siirtyy sivistyslautakunnasta hyvinvoinnin- ja vapaa-ajan lautakuntaan.

Lahden kaupungin lukiokoulutus järjestää toisen asteen koulutusta, jonka tavoitteena on monipuolisen jatko-opintokelpoisuuden saavuttaminen.

Vuonna 2016 voimaan astunut opetussuunnitelma määrittää opetuksen suunnan. Opetuksessa pyritään edistämään yksilöllistä oppimista ja kehittämään opiskelija- arviointia monipuolisempaan suuntaan sekä lisäämään opiskelijan vastuunottoa opiskelustaan. Uuden opetussuunnitelman perusteiden mukaisesti laaditut paikalliset opetussuunnitelmat otetaan käyttöön 1.8.2021 alkaen.

Toiminnan painopistealueet

Lahden kaupunginkirjasto edistää ja tukee kuntalaisen hyvinvointia, osaamista ja osallisuutta. Tarjoamme sisältö-, mediakasvatus-, asiakas- ja tapahtumapalveluja sekä tiloja ja toimintaympäristöjä myös omatoimikäyttöön asukkaiden opiskeluun, työskentelyyn ja vapaa-aikaan.

Digihankkeen tuoma osaaminen näkyy vahvasti asiakkaiden digitaalisten ohjauksessa ja kirjaston tuottamissa palveluissa. Kirjastot kehittävät toimintaansa kansavallan foorumeina ja luovat kuntalaisille väyliä vaikuttamiseen ja osallistumiseen ja toimivat yhteiskunnallisen keskustelun kohtaamispaikkoina. Työtä yhteistyöverkoston ja kumppaneiden kanssa jatketaan ja kehitetään. Kirjastojen monimuotoisista palveluista viestitään aktiivisesti eri käyttäjäryhmiä tavoittaen ja viestinnän tavoitteita ja mittareita kehitetään.

Vuoden 2021 talousarvion säästötavoitteiden toteuttaminen edellyttää kirjastoverkon ja henkilöstön karsimista.

Lukio-opetuksen pedagogiikkaa kehitetään ja sähköisten oppimisympäristöjen käyttöä lisätään. Opettajien ja opiskelijoiden työelämätietytämystä kasvatetaan Tunne työ-suunnitteleura -hankkeen toisessa vaiheessa. Opiskelijoiden liikkumismahdollisuuksia koulupäivän aikana parannetaan Liikkuva koulu -jatkohankkeessa.

Kannaksen ja Tiirismaan lukiot yhdistyvät yhdeksi lukioksi 1.8.2022 alkaen. Uusi lukio tulee sijaitsemaan nykyisen Kannaksen lukion (Kannaksenkatu 20) ja vieressä sijaitsevan Muotoiluinstituutin (Kannaksenkatu 22) tiloissa. Vuoden 2021 aikana jatketaan lukioiden yhdistymisprosessin vaatimia toimenpiteitä, mm. aloitetaan työ uuden yhtenäisen toimintakulttuurin luomiseksi tulevaan lukioon sekä jatketaan tilojen kalustosuunnittelua.

Lappeenrannan teknillisen yliopiston toiminnan vahvistaminen Lahdessa sekä uuden Lab- ammattikorkeakoulun perustaminen avaavat uusia mahdollisuuksia korkeakoulujen kanssa käytävälle yhteistyölle. Jo vakiintuneiden yhteistyöalueiden/ -käytänteiden lisäksi pyritään yhteistyötä kehittämään mm. yrittäjyyskasvatuksen alueella. Yrittäjyyskasvatuksen yhteistyön vahvistamiseksi on laadittu yrittäjyyskasvatussuunnitelma, jossa suunniteltuja toimenpiteitä viedään vuoden 2021 aikana käytäntöön. Lisäksi otetaan käyttöön varhaiskasvatuksessa, perusopetuksessa ja lukiokoulutuksessa JunnuYliopiston nimellä lanseerattua toimintaa. Painopiste toiminnassa on ympäristökasvatusasioissa.

Oppivelvollisuuden laajennus on hallitusohjelman tavoitteiden mukaisesti tarkoitus ottaa käyttöön 1.8.2021 alkaen. Siitä aiheutuvat kustannukset on huomioitu talousarviossa.

Vuoden 2021 talousarvion säästötavoitteiden toteuttaminen edellyttää lukiokurssien karsimista noin 13 %.



Toimintaa kuvaava mittari	2019	arvio 2020	tavoite 2021
Kirjasto- ja tietopalvelut			
Talous:			
Kustannus/asukas	58 €	65 €	61 €
Vaikuttavuus:			
Asiakaskäynnit/asukas	9,1	9,0	9,0
Lukiokoulutus			
Talous:			
Kustannus/asukas	116 €	122 €	122 €
Vaikuttavuus:			
Asiakastyytyväisyyskyselyn tulokset	4,0	4,1	4,1

Osaaminen ja tieto, Wellamo-opisto

Sitova toimintakate

Määrärahat	TP 2019	TA+LTA:t 2020	TA 2021	TS 2022	TS 2023
Menot	4 072 437	4 219 800	4 363 700	4 383 900	4 442 700
Tulot	1 479 645	1 443 400	1 655 100	1 662 800	1 685 100
Toimintakate	2 592 792	2 776 400	2 708 600	2 721 100	2 757 600

Toiminnan kuvaus

Wellamo-opisto tarjoaa mahdollisuuden paikalliseen vapaan sivistystyön lain mukaiseen opiskeluun. Opisto noudattaa elinikäisen oppimisen periaatteita ja tukee yksilöiden persoonallisuuden monipuolista kehittymistä sekä kykyä toimia yhteisössä. Taide- ja muotoilukoulu Taikan toiminta on osa opistoa.

Toimintaympäristö ja sen muutokset

Opiston toimialueena on Lahden lisäksi Asikkala, Hollola, Kärkölä, Myrskylä, Orimattila ja Padasjoki. Opiston Lahden toimintoja suunnitellaan parhaillaan pääosin osaksi Paavolan kampuusta.

Toiminnan painopistealueet

Opistossa järjestetään toiminta-alueen asukkaiden tarpeisiin perustuvaa yleissivistävää koulutusta, joka antaa elämän eri vaiheissa tilaisuuden omaehtoiseen oppimiseen ja itsensä kehittämiseen monipuolisesti eri aineissa. Opetusta annetaan taito- ja taideaineissa, kielissä, liikunnassa, tietotekniikassa ja yhteiskunnallisissa aineissa. Opisto tarjoaa mahdollisuuden taiteen perusopetuksen yleisen ja laajan oppimäärän opiskeluun riippuen ainealueesta. Opisto järjestää myös osallistavaa aktivointitoimintaa erilaisissa oppimisympäristöissä.

Vuoden 2021 talousarvio edellyttää kurssimaksujen nostamista asetetun tulostavoitteen saavuttamiseksi tai osan Lahden opetustoimintojen lopettamista.

Toimintaa kuvaava mittari	2019	arvio 2020	tavoite 2021
Talous:			
Kustannus/asukas (brutto)	34 €	35 €	36 €
Kustannus/asukas (netto)	22 €	23 €	22 €
Vaikuttavuus:			
Asiakastytytyväisyyskyselyn tulokset	4,1	4,2	4,2

Liikunta ja kulttuuri -vastuualue

Sitova määräraha ja tuloarvio

Määrärahat	TP 2019	TA+LTA:t 2020	TA 2021	TS 2022	TS 2023
Menot	28 982 291	30 963 800	29 831 200	30 336 100	34 051 600
Tulot	2 138 156	1 802 400	1 892 600	1 958 000	2 472 800
Toimintakate	26 844 135	29 161 400	27 938 600	28 378 100	31 578 800

Toiminnan kuvaus

Liikunnan ja kulttuurin vastuualueen palveluyksiköt ovat liikuntapalvelut, kaupunginmuseo ja kulttuuripalvelut sekä ta-seyksikköinä toimivat kaupunginorkesteri ja kaupunginteatteri.

Talousarviossa samaa sitovuustasoa ovat liikunta- ja kulttuuripalvelujen määrärahat sisältäen teatterin ja orkesterin avustukset sekä Lahden konserttitalon sivistyspalvelujen vastuulla olevien tilojen kustannukset. Museo nettoyksikkönä on omana sitovuustasonaan.

Liikuntapalvelujen ydintehtävä on edistää lahtelaisten terveyttä ja hyvinvointia. Vastuualueella edistetään Lahden elinvoimaa, vetovoimaisuutta ja tunnettavuutta yksiköiden toiminnan kautta, hankkeiden avulla sekä tukemalla lahtelaisia liikunta- ja kulttuuritoimijoita eri tavoin.

Vastuualueen keskeisinä tehtävinä ovat vastuualueen prosessien vetovastuu, markkinointi- ja viestintäyhteistyö, liikunta-, kulttuuripolitiikka, 3. sektorin yhteistyö ja avustuspolitiikka sekä kansainvälisyysasiat.

Toimintaympäristö ja sen muutokset

Suunnitelmakaudella käyttötalouteen eniten vaikuttava tekijä tulee olemaan suunnitteilla olevien liikunta- ja kulttuuritilojen peruskorjaus- ja uudistuskokonaisuuden toteutuminen. Myös suunnitteilla oleva Ranta-Kartanon vesiliikuntakeskus sekä mahdollinen osallistuminen yksityisten liikuntarakentamiskohteiden käyttörahoitukseen vaikuttaa toteutuessaan viimeistään seuraavan suunnitelmakauden käyttötalousmenojen kasvattamistarpeisiin merkittävästi.

Vuoden 2021 talousarviokehyksessä Liikuntapalvelujen menoista yli 60 prosenttia kohdentuu tilojen vuokrakustannuksiin ilman niihin eri tavoin aikaansaattavia helpotuksia.

Liikuntapalvelujen tulokertymätavoitteet ovat aiemmin alentuneet lasten ja nuorten liikuntapaikkojen käyttövuorohintoja koskevien alentamispäätösten vaikutuksesta. Nettomenot/asukas ovat nousseet huolimatta siitä, että liikuntatilojen käyttöasteet ja tila- ja aluemyynti ovat olleet kasvussa (luonnollisesti poikkeustila-aikaa lukuun ottamatta). Tulokertymätavoite pysyy nyt ennallaan. Edellä mainitut mahdolliset uudet liikuntapalvelujen ylläpidettäväksi tulevat liikuntapaikat kasvattavat liikunnan harrastamismääriä Lahdessa sekä tila- ja aluemyyntiä edelleen.

Liikuntapalvelut-yksikkö jatkaa yhteistyössä urheiluseurojen kanssa vähävaraisten perheiden lasten ja nuorten liikunnan edistämistä osin hankerahoituksella ja muita harrastetakuun toteuttamiseen tähtääviä strategisten tavoitteiden mukaisia toimia.

Talousarviokehukseen pääsemiseksi liikuntapalveluiden nykyistä palveluverkkoa on supistettava pikaisella aikataululla.

Kulttuuripalvelut-yksikön osalta vuoden 2021 talousarvio edellyttää omien tuotantojen karsimista, ostopalvelujen (mm. kulttuuriesitykset ja -vierailut) määrän merkittävästi vähentämistä sekä luopumista yhteistuotannoista ja -hankkeista.

Toimintaa kuvaava mittari	2019	arvio 2020	tavoite 2021
Liikuntapalvelut			
Talous:			
Kustannus/asukas (netto)	113 €	122 €	117 €

Liikunta ja kulttuuri, Kaupungimuseo

Sitova toimintakate

Määrärahat	TP 2019	TA+LTA:t 2020	TA 2021	TS 2022	TS 2023
Menot	4 265 407	6 047 700	7 166 100	7 051 100	7 120 600
Tulot	401 068	202 600	563 300	1 759 000	1 760 700
Toimintakate	3 864 339	5 845 100	6 602 800	5 292 100	5 359 900

Toiminnan kuvaus

Lahden kaupunginmuseo toimii Päijät-Hämeen alueellisena vastuumuseona ja hoitaa alueen kulttuuriympäristöä koskevat viranomaistehtävät sekä neuvoo ja opastaa korjausrakentamiseen, alueelliseen taidemuseotyöhön ja paikallismuseotyöhön liittyvissä asioissa. Museo panostaa neljään vahvaan museobrändiin (LAD, Hiihtomuseo, Historiallinen museo sekä Radio ja tv -museo Mastola), joiden toimintaa tukee museoiden organisaatio.

Museon erikoisalajat ovat käyttögrafiikka, talviurheilu, huonekalut sekä radio- ja tv-historia. Museo palvelee yleisöä, tuottaa ja välittää uutta tietoa niin lahtelaisesta, kansallisesta kuin kansainvälisestä kulttuuriperinnöstäkin. Museotyötä ohjaavat useat lait; muiden muassa, museolaki, muinaismuistolaki sekä maankäyttö- ja rakennuslaki.

Museon perusta on sen omissa kokoelmissa, niiden tutkimuksessa sekä esittelyssä asiakkaille näyttelyin, julkaisuin, esitelmin ja yhä enemmän internetin ja muiden sähköisten välineiden kautta.

Toimintaympäristö ja sen muutokset

Museoiden valtionosuusjärjestelmä sekä koko museotoimintaa määrittävä museolaki muuttuivat vuoden 2020 alussa. Alueelliseen työhön käytetyistä henkilötyövuosista on mahdollista saada jatkossa valtionosuutta 85%, kun muusta museotyöstä valtionosuus on laskenut 35 %:iin. Opetus- ja kulttuuriministeriö sekä Museovirasto ovat edellyttäneet aiemmasta poikkeavaa museotoiminnan tehtävien määrän ja laadun seurantaan koko museon henkilökunnalta.

Museolain muutoksen myötä kaikki alueellista eli maakunnallista museotyötä sekä viranomaistoimintaa koskevat tehtävät siirtyivät maakuntien keskusmuseoille. Lahden museon toimialueena on jatkossa koko Päijät-Hämeen maakunta. Litti liittyi Päijät-Hämeeseen 1.1.2021, jolloin se tulee osaksi museon toimialuetta ja työkenttää. Lakimuutosten seurauksena Lahden museoiden vastuut ja tehtävät kasvoivat aiemmasta, kun osa Museoviraston tehtävistä siirtyi maakuntiin.

Lahden museot on jaettu neljään yksikköön: asiakaspalveluyksikkö, näyttelytoimintayksikkö, kokoelmayksikkö ja tutkimusyksikkö. Vuonna 2021 auki ovat Hiihtomuseo sekä Radio ja tv -museo, LAD-museo avautuu loppuvuonna 2021. Historiallinen museo on peruskorjauksen vuoksi suljettu koko vuoden.

Toiminnan painopistealueet

Uusi LAD-museo avautuu loppuvuonna 2021 Malski-keskuksessa. Museon toimintakonsepti sekä näyttelyiden suunnittelu useiksi vuosiksi eteenpäin ja toiminnan organisointi tapahtuvat vuonna 2021. Toiminnan suunnittelu on museon prioriteeteissa ensimmäisellä sijalla. Työ vie henkilöresursseja sekä edellyttää merkittävää muutosta museon perinteiseen tulorahoituksen hankintaan. Myös muita työmuotoja joudutaan arvioimaan uudelleen.

Historiallinen museo Lahden kartanossa on peruskorjauksessa – museo avautuu yleisölle 2022. Museon henkilökunta on mukana rakennuksen sisätilojen suunnittelussa sekä rakentamisen valvonnassa siten, että rakennus saadaan vasaamaan museotoiminnan vaatimuksia. Tämän lisäksi Historiallisen museon uuden perusnäyttelyn käsikirjoittaminen, tutkimus ja toteutuksen tekninen suunnittelu tapahtuu vuonna 2021. Peruskorjauksen aikataulusta riippuen museon henkilökunta pääsee muuttamaan kartanoon loppuvuonna 2021.

Hiihtomuseon näyttelytoimintaa uudistetaan vuoden 2021 aikana. Museossa otetaan käyttöön uusi kokoelmanhallintajärjestelmä, johon linkitetään myös kulttuuriympäristöä koskeva tieto.

Alueellisen vastuumuseon näkökulmasta viranomaistyö arkeologian ja rakennetun kulttuuriympäristön parissa sekä korjausrakentamisen neuvontatyö, alueellinen taidemuseotyö ja paikallismuseotyö lisää vaikuttavuutta uusien toimintatapojen vakiintuessa.

Vuoden 2021 talousarvio edellyttää museon toimintojen ja palveluiden kokonaisvaltaista tarkastelua ja karsimista.

Toimintaa kuvaava mittari	2019	arvio 2020	tavoite 2021
Talous:			
Kustannus/asukas (brutto)	36 €	50 €	59 €
Kustannus/asukas (netto)	32 €	49 €	55 €

Liikunta ja kulttuuri, Kansainväliset urheilutapahtumat

Sitova toimintakate

Määrärahat	TP 2019	TA+LTA:t 2020	TA 2021	TS 2022	TS 2023
Menot	653 826	630 200	298 600	303 500	308 300
Tulot	0	13 200	13 300	13 500	13 700
Toimintakate	653 826	617 000	285 300	290 000	294 600

Toiminnan kuvaus

Määrärahoilla ylläpidetään ja edistetään Lahden kaupungin asemaa kansainvälisesti tunnustettuna liikunta- ja urheilukaupunkina osoittamalla resursseja niille erikseen tapahtumakohtaisesti sovittaville toimenpiteille, jotka Lahden kaupunki tekee välillisenä tukena tapahtuman järjestämiselle ja jotka aiheutuvat tapahtumista. Tämän määrärahan kautta ei osoiteta suoraa rahallista tukea tapahtumille.

Toimintaympäristö ja sen muutokset

Taloussuunnitelmakaudella valmistaudutaan hyödyntämään liikuntapaikkaverkoston ja suorituspaikkojen infrastruktuuri-investointeja olemassa olevien vuosittaisten tapahtumien lisäksi uusien tapahtumien järjestämisessä mahdollisimman monipuolisesti ja tehokkaasti.

Taloudellisten vaatimusten vuoksi määrärahan tasoa pudotetaan aiemmasta tasosta noin puoleen. Määrärahojen puitteissa keskitytään toistaiseksi sopimusperusteisiin sekä vuosittain toistuviin tapahtumiin kuten junioreiden turnaukset, Salpausselän kisasopimus ja muut toistuvat tapahtumat. Uusia välillisiä tapahtumatukimuotoja ei toistaiseksi ole mahdollista luoda.

Toiminnan painopistealueet

Välillisen teknisen tuen kohdistaminen tapahtumien toteuttamiseen tukee Lahden kaupungin asemaa urheilu- ja liikunta-tapahtumakaupunkina ja tätä kautta lahtelaista elinkeinoelämää. Tuettavat tapahtumat voidaan jakaa seuraaviin luokkiin:

1. Kansainväliset tai kansalliset arvotapahtumat, jotka tuovat kaupunkiin suurta yleisöä paikan päälle sekä kansallista ja kansainvälistä näkyvyyttä median kautta.
2. Kansainväliset tai kansalliset massatapahtumat, jotka tuovat suuren määrän osanottajia.
3. Kansainväliset tai kansalliset tapahtumat (junioritapahtumat), jotka tuovat kaupunkiin suuren määrän osanottajia ja heidän vanhempiaan.
4. Yksityiset organisaatiot, jotka tuovat oman henkilökuntansa liikunta- ja virkistystapahtumaan.



Lahden kaupunginorkesteri

Sitova tilikauden ylijäämä (alijäämä)

TULOSLASKELMA	TP 2019	TA+LTA:t 2020	TA 2021	TS 2022	TS 2023
Liikevaihto	767 640	969 400	886 800	894 300	901 800
Liiketoiminnan muut tuotot	160 736	129 000	121 100	122 600	124 200
Tuet ja avustukset kunnalta/kuntayhtymältä	4 780 000	5 136 000	4 944 000	4 944 000	4 944 000
Materiaalit ja palvelut	1 166 593	974 400	961 800	933 900	871 900
Aineet, tarvikkeet ja tavarat	23 296	27 800	25 300	25 700	26 100
Palvelujen ostot	1 143 297	946 600	936 500	908 200	845 800
Henkilöstökulut	3 994 451	4 420 700	4 112 600	4 136 600	4 194 700
Poistot ja arvonalentumiset	32 274	51 800	66 400	66 400	66 400
Liiketoiminnan muut kulut	732 325	787 500	811 100	824 000	837 000
Liikelylijäämä (alijäämä)	-217 266	0	0	0	0
Rahoitustuotot ja -kulut	-47	0	0	0	0
Muut rahoitustuotot	19	0	0	0	0
Kunnalle/kuntayhtymälle maksetut korkokulut	0	0	0	0	0
Muut rahoituskulut	66	0	0	0	0
Ylijäämä (alijäämä) ennen varauksia	-217 313	0	0	0	0
Poistoeron lisäys tai vähennys					
Tilikauden ylijäämä (alijäämä)	-217 313	0	0	0	0

RAHOITUSLASKELMA	2019	2020	2021	2022	2023
Toiminnan rahavirta	-185 039	51 800	66 400	66 400	66 400
Liikely-/alijäämä	-217 266	0	0	0	0
Poistot ja arvonalentumiset	32 274	51 800	66 400	66 400	66 400
Rahoitustuotot ja -kulut	-47	0	0	0	0
Investointien rahavirta	-25 200	-60 000	-40 000	-40 000	-40 000
Investointimenot	-25 200	-60 000	-40 000	-40 000	-40 000
Toiminnan ja investointien rahavirta	-210 239	-8 200	26 400	26 400	26 400
Rahoituksen rahavirta					
Lainakannan muutokset	0	0	0	0	0
Pitkäaikaisten lainojen muutokset	0	0	0	0	0
Muut maksuvalmiuden muutokset	210 239	8 200	-26 400	-26 400	-26 400
Rahoituksen rahavirta	210 239	8 200	-26 400	-26 400	-26 400
Rahavarojen muutos	0	0	0	0	0



Toiminnan kuvaus

Kaupunginorkesteri tarjoaa monipuolisilla konserteillaan erityisesti lahtelaisille elämänlaatua parantavia, henkistä virkistämistä lisääviä elämyksiä. Orkesteri jatkaa kansanvälisesti näkyvää työtään ja toimii yhtenä kaupungin merkittävistä vahvuustekijöistä. Lahden kaupunginorkesterille vuodelle 2020 osoitettu valtionosuus oli 1,6 milj. euroa.

Toimintaympäristö ja sen muutokset

COVID-19-pandemia tuo mukanaan monia epävarmuustekijöitä yleisötilaisuuksien järjestämiseen niin Suomessa kuin muualla maailmassa ja luo täten suuren paineen myös kaupunginorkesterin toimintaan ja talouteen.

Orkesterin kustannukset koostuvat suurimmaksi osaksi henkilöstö- ja vuokratuluista, ja konserttien järjestämiseen (kappellimestarit, solistit, teosten vaatimat avustavat muusikot ja mahdolliset sairauslomasijaiset, markkinointi) käytettävissä oleva summa on käytännössä ainoa, johon orkesteri voi omilla toimillaan vaikuttaa. Oman tulonhankinnan onnistuminen on keskeisessä roolissa orkesterin menestyksekkään taloudellisen tuloksen saavuttamisessa.

Kaupunginorkesterin budjetissa on varauduttu KOKO Lahti Oy:lle maksettavaan noin 120 000 euron vuokrankorotukseen (+ vuosittaiset indeksikorotukset) Sibeliustalon tilojen käytöstä vuodesta 2021 lähtien.

Vuodelle 2021 asetetut säästötavoitteet tarkoittavat orkesterin omin keinoin toteutettuna merkittäviä säästöjä konserttitoiminnan järjestämiseen ja toiminnan profiilin pudottamiseen, mikä vaikuttaa myös tulonhankintaan sekä pitkällä tähtäimellä orkesterin valtionosuusien määrään.

Toiminnan painopistealueet

Pääosa konserteista soitetaan Sibeliustalossa, ja ne houkuttelevat yleisöä myös Lahden ulkopuolelta. Orkesteri esiintyy aktiivisesti sosiaalisessa mediassa ja seuraa sähköisen tiedonvälityksen kehittymistä. Orkesterin Sibeliustalossa järjestämä Sibeliustalofestivaali on jo kahden vuosikymmenen ajan kerännyt kotimaisen yleisön lisäksi vuosittain myös runsaan määrän kansainvälisiä konserttavieraita. Alueellista ja kansainvälistä konserttitoimintaa pyritään jatkamaan toimintakentän muutoksista huolimatta, mutta taloudellisten paineiden johdosta supistetussa muodossa.

Lapsille ja nuorille suunnattu toiminta on orkesterille tärkeää, ja yhteistyötä on tehty päiväkotien ja koulujen kanssa mm. Hei, me sävelletään! -projektein ja tarjoamalla lapsille ja nuorille räätälöityjä konsertteja mm. osana kaupungin perusopetuksen kulttuuriohjelmia. Vuonna 2019 edellä mainittu toiminta tavoitti yli 5.000 Lahden ja Päijät-Hämeen alueen lasta ja nuorta. Toimintaa pyritään jatkamaan säästöpainesta huolimatta, mutta palvelusta saatetaan joutua jatkossa lasuttamaan.

Toimintaa kuvaava mittari

	2019	arvio 2020	tavoite 2021
Talous:			
Kaupungin avustus/asukas			
-väh. valtionosuudella	27 €	26 €	28 €

Lahden kaupunginteatteri

Sitova tilikauden ylijäämä (alijäämä)

TULOSLASKELMA	TP 2019	TA+LTA:t 2020	TA 2021	TS 2022	TS 2023
Liikevaihto	2 057 715	1 952 500	1 852 500	2 025 200	2 041 000
Liiketoiminnan muut tuotot	198 632	188 700	207 200	152 000	154 000
Tuet ja avustukset kunnalta/kuntayhtymältä	6 787 000	7 318 200	7 011 200	7 011 200	7 011 200
Materiaalit ja palvelut	1 689 499	1 729 900	1 609 900	1 621 100	1 646 300
Aineet, tarvikkeet ja tavarat	282 417	361 600	326 600	331 600	336 700
Palvelujen ostot	1 407 082	1 368 300	1 283 300	1 289 500	1 309 600
Henkilöstökulut	4 758 280	5 131 000	4 822 700	4 893 500	4 971 300
Poistot ja arvonalentumiset	215 264	252 000	252 000	252 000	252 000
Liiketoiminnan muut kulut	2 215 876	2 334 500	2 374 300	2 409 800	2 324 600
Liikelylijäämä (alijäämä)	164 428	12 000	12 000	12 000	12 000
Rahoitustuotot ja -kulut	-11 235	-12 000	-12 000	-12 000	-12 000
Muut rahoitustuotot	42	0	0	0	0
Kunnalle/kuntayhtymälle maksetut korkokulut	7 816	8 000	8 000	8 000	8 000
Muut rahoituskulut	3 460	4 000	4 000	4 000	4 000
Ylijäämä (alijäämä) ennen varauksia	153 193	0	0	0	0
Poistoeron lisäys tai vähennys	0	0	0	0	0
Tilikauden ylijäämä (alijäämä)	153 193	0	0	0	0

RAHOITUSLASKELMA	TP 2019	TA+LTA:t 2020	TA 2021	TS 2022	TS 2023
Toiminnan rahavirta	368 457	252 000	252 000	252 000	252 000
Liikelyli-/alijäämä	164 428	12 000	12 000	12 000	12 000
Poistot ja arvonalentumiset	215 264	252 000	252 000	252 000	252 000
Rahoitustuotot ja -kulut	-11 235	-12 000	-12 000	-12 000	-12 000
Investointien rahavirta	-148 943	-150 000	-135 000	-150 000	-150 000
Investointimenot	-148 943	-150 000	-135 000	-150 000	-150 000
Toiminnan ja investointien rahavirta	219 515	102 000	117 000	102 000	102 000
Rahoituksen rahavirta	-219 515	-102 000	-117 000	-102 000	-102 000
Muut maksuvalmiuden muutokset	-219 515	-102 000	-117 000	-102 000	-102 000
Rahoituksen rahavirta	-219 515	-102 000	-117 000	-102 000	-102 000
Rahavarojen muutos	0	0	0	0	0



Toiminnan kuvaus

Kaupunginteatteri on korkeatasoinen, omaleimainen ja ohjelmistoltaan monipuolinen metropolialueen pohjoinen keskus-teatteri ja Lahden keskeinen vetovoimatekijä. Teatteri järjestää teatteriesityksiä omana tuotantonaan ja yhteistuotantoina. Ohjelmistonsa täydentämiseksi teatteri järjestää koti- ja ulkomaisia teatterivierailuja ja muita kulttuuriesityksiä. Lahden kaupunginteatterin saama valtionosuus on 2,6 milj. euroa vuonna 2020.

Toimintaympäristö ja sen muutokset

Teatterin toimintaan on vaikuttanut ja vaikuttaa edelleen merkittävästi koronaepidemian aiheuttamat rajoitustoimenpiteet sekä katsojien käyttäytyminen epävarmassa tilanteessa. Vuodelle 2021 asetetut säästötavoitteet edellyttävät teatterin toiminnan supistamista. Teatterin kustannuksista noin 54 % on henkilöstökustannuksia ja 22 % tilavuokria. Säästötavoitteesta merkittävä osa kohdistuu henkilöstökustannusten vähentämiseen joko kertaluonteisesti tai pysyvämmmin. Pysyvä supistaminen vähentää merkittävästi ensi-iltojen ja esitysten määrää ja pienentää siten myös katsojamäärätavoitetta ja lipputuloja sekä näkyvää viimeistään vuoden 2023 valtionosuuksissa. Välimuotona tulee harkita keväällä pidettävää lomautusta ja pienempää henkilöstömäärän sopeuttamista syksyille, jotta toiminnalle ei aiheutettaisi peruuttamattomia vaurioita.

Rakenteellisten muutosten toteuttaminen jatkuu edelleen suunnitelmavuosina, mikäli kaupungin taloudelliseen tilanteeseen ei tule muutosta parempaan. Pidempiaikaisena säästötoimenpiteenä tullaan arvioimaan mm. Juhani-näyttämön käyttöä ja toiminnan keskittämistä pienemmille Eero- ja Aino-näyttämöille, jotta ohjelmiston monipuolisuus ja ensi-iltojen määrä pystyttäisiin jossain määrin turvaamaan. Vuokran pienentämisestä tulee käynnistää neuvottelut tilakeskukseen kanssa. Valtionosuudet muodostavat merkittävän osan teatterin rahoituksesta. Valtionosuusuudistus on vielä kesken ja yleinen taloudellinen tilanne heijastuu väistämättä myös valtionosuuden määrään. Teatteri on Lahden kaupungin taseyksikkö, jonka tulos budjetoidaan vuosittain nolnaan.

Toiminnan painopistealueet

Mikäli teatterin omaa toimintaa supistetaan, on vierailujen osuutta pyrittävä kasvattamaan. Juhani-näyttämölle sopivien vierailuesitysten määrä on kuitenkin rajallinen. Vuoden 2021 painopistealueena tulee olemaan säästötoimenpiteiden toteuttaminen ja toiminnan suunnittelu supistetussa laajuudessa.

Toimintaa kuvaava mittari	2019	arvio 2020	tavoite 2021
Talous:			
Kaupungin avustus/asukas			
-väh. valtionosuudella	38 €	39 €	37 €
-väh. valtionosuudella ja sis. vuokrat	22 €	23 €	20 €

Toiminnan tunnusluvut

SIVISTYKSEN PALVELUALUE

Varhaiskasvatuspalvelut	TP 2019	TA 2020	TAE 2021	TS 2022	TS 2023
Alle kouluikäisten lasten sijoittuminen					
Määrä	7 821	7 900	7 500	7 400	7 300
Varhaiskasvatuksessa/esiopetuksessa	4 139	4 200	3 350	3 350	3 350
Yksityisessä varhaiskasvatuksessa	1 435	1 200	1 600	1 600	1 600
Kotihoidon tuella	1 736	1 800	1 500	1 500	1 500
Perusopetus	TP 2019	TA 2020	TAE 2021	TS 2022	TS 2023
Oppilasmäärä	10 390	10 600	10 600	10 600	10 500
Vuosiviikkotuntia	16 773	18 144	16 324	17 066	17 640
Vuosiviikkotuntia / oppilas	1,61	1,71	1,54	1,61	1,68
Nuorisopalvelut	TP 2019	TA 2020	TAE 2021	TS 2022	TS 2023
Osallistuja- ja asiakasmäärä	228 370	200 000	170 000	170 000	170 000
Asiakaspalautteen keskiarvo	4,1	4,1	4,1	4,1	4,1
Erytystuettujen nuorten määrä ja asiakastytyväisyys	689	550	550	550	550
asiakastytyväisyys	4,6	4,2	4,2	4,2	4,2
Työllisyyspalveluita käyttävien nuorten määrä, joista	388	900*	900*	1000*	1000*
työllistettyjen nuorten määrä ja sijoittuminen %	195	180	180	180	180
	49	50	50	50	50
Lukiokoulutus	TP 2019	TA 2020	TAE 2021	TS 2022	TS 2023
Opiskelijamäärä	2 179	2 150	2 200	2 200	2 200
Kursseja	2 250	2 400	2 200	2 200	2 200
Kursseja / opiskelija	1,07	1,12	1,0	1,0	1,0
Kirjasto- ja tietopalvelut	TP 2019	TA 2020	TAE 2021	TS 2022	TS 2023
Lainaajia	40 272	40 000	40 000	40 000	40000
Lainauksia / asukas	17,1	17,0	17,0	17,0	17,0
Verkkokäynnit / asukas	4,3	5,0	5,5	5,5	5,5
Liikuntapalvelut	TP 2019	TA 2020	TAE 2021	TS 2022	TS 2023
Kävijämäärät					
Maauimala	42 452	-	45 000	45 000	45 000
Kivimaan uimahalli	118 240	-	130 000	130 000	130 000
Saksalan uimahalli	81 010	-	85 000	85 000	85 000
Lahden uimahalli	103 599	-	115 000	115 000	115 000
Nastolan uimahalli	54 944	-	60 000	60 000	60 000
Kaupunginmuseo	TP 2019	TA 2020	TAE 2021	TS 2022	TS 2023
Lausunnot (arkeologia ja rakennustutkimus, muut)	305	220	280	290	310
Hankitut taideteokset (ostot ja lahjoitukset)	12	250	70	70	60
Kuvanvälitys (määrä)	46	2 500	190	200	200
Lapset ja nuoret asiakkaat (18 ikävuoteen saakka)	10 539	7 000	11 000	12 500	13 000

KAUPUNGINORKESTERI

Kaupunginorkesteri	TP 2019	TA 2020	TAE 2021	TS 2022	TS 2023
Julkisia konsertteja	78	80	80	80	80
Kuulijoita em. konserteissa	43 705	49 000	49 000	53 000	53 000
Muita esiintymisiä (tilausesiintymiset, ulkomaan konsertit, pienesiintymiset)	142	65	65	65	65
Kuulijoita yhteensä	61 010	54 000	54 000	58 000	58 000

KAUPUNGINTEATTERI

Kaupunginteatteri	TP 2019	TA 2020	TAE 2021	TS 2022	TS 2023
Näytäntöjen lkm	282	300	250	250	250
Ensi-iltojen lkm	9	8	7	7	7
Katsojamäärä	74 477	82 000	71 000	71 000	71 000
Lasten ja nuorten näytäntöjen lkm	54	70	70	70	70
Yleisötyön tilaisuudet (ei esitys)	178	100	100	100	100
Oma tulorahoitus / katsoja	27,63 €	26,00 €	29,00 €	29,00 €	29,00 €

Investointiosa

<u>Irtain omaisuus</u>	<u>TA 2021</u>	<u>TS 2022</u>	<u>TS 2023</u>	<u>TS 2024</u>	<u>TS 2025</u>
Perus- ja lukio-opetus	3 393 000				
Varhaiskasvatuspalvelut	400 000				
Wellamo-opisto	10 000				
Kirjasto- ja tietopalvelut	350 000				
Kaupunginmuseo	1 402 000				
Liikuntapalvelut	200 000				
Kulttuuripalvelut	15 000				
Nuorisopalvelut	200 000				
Palvelualue yhteensä	5 970 000	4 730 000	2 030 000	1 530 000	1 530 000
Kaupunginorkesteri	40 000	40 000	40 000	40 000	40 000
Kaupunginteatteri	135 000	150 000	150 000	150 000	150 000
Palvelualue ja taseyksiköt yhteensä	6 145 000	4 920 000	2 220 000	1 720 000	1 720 000

Lahden Tilakeskus

Investointiosa

Talorakennusinvestoinnit

Talorakennusinvestointien osalta investointisuunnitelman loppusumma on kaupunginvaltuustoon nähden sitova. Talorakennusinvestoinnit on jaettu perusparannuksiin, korvausinvestointeihin, uusinvestointeihin sekä keskeneräisiin hankkeisiin.

Sitova investointisuunnitelman menot							
€1 000	TP2019	TA+LTA:t 2020	TA 2021	TS2022	TS2023	TS2024	TS 2025
Menot	49 773	59 188	62 786	47 667	38 775	43 960	43 158
Tulot	551	2 140	2 011	1 530	1 530	1 530	1 530
Netto	49 222	57 048	60 775	46 137	37 245	42 430	41 628
Perusparannukset			29 434	32 381	24 691	19 247	16 018
Korvausinvestoinnit			24 087	12 906	12 584	23 123	25 557
Uusinvestoinnit			7 765	880	0	90	83
Keskeneräiset hankkeet			1 500	1 500	1 500	1 500	1 500
Yhteensä			62 786	47 667	38 775	43 960	43 158

Talorakennusinvestoinnit, perusparannukset

Perusparannuksilla turvataan omaisuuden arvon säilyminen. Lisäksi tavoitteena on rakennusten korjausvelan pieneneminen. Samalla tilat korjataan teknisesti ja toiminnallisesti ajanmukaisemmiksi. Kustannustaso: Haahtela-indeksi 95.

€1 000	TP 2019	TA+LTA:t 2020	TA 2021	TS 2022	TS2023	TS2024	TS2025
Menot	9 801	18 221	29 434	32 381	24 691	19 247	16 018
Tulot	265	590	486	30	30	30	30
Netto	9 536	17 631	28 948	32 351	24 661	19 217	15 988
Kohteet			TA 2021	TS 2022	TS2023	TS2024	TS2025
Konsernihallinnon hankeryhmä			3 614	11 556	2 886	187	187
Kaupungintalon perusparannus			3 427	11 369	2 669	0	0

Muut kohteet yhteensä			187	187	187	187	187
Sivistyksen palvelualueen hankeryhmä			24 257	20 170	20 827	17 958	14 874
Kivimaan monitoimitalo, perusparannus			4 800	5 900	279	0	0
Paavolan kampus, Terijoenkatu 7 (ent. Kannaksenkatu 22 Muotoiluinstituutti) perusparannus ja muutostyöt			9 740	1 113	0	60	59
Paavolan kampus, Terijoenkatu 2 (ent. Kannaksenkatu 20 Kannaksen lukio) muutostyöt			0	1 587	143	49	0
Paavolan kampus, Kirkkokatu 16 (Aikuiskoulutuskeskus) perusparannus- ja muutostyöt			58	5 741	5 693	78	0
Paavolan kampusalueen sisäiset liikennejärjestelyt			729	0	0	0	0
Myllypohjan monitoimitalo, perusparannus			28	195	3 125	2 232	0
Länsiharjun pikku koulun korjaus- ja muutostyöt			0	0	150	0	1 641
Kasakkamäen koulun perusparannus			0	0	303	2 607	3 911
Kaupunginteatterin perusparannus			2 278	0	0	0	0
Historiallisen museon toiminnalliset muutokset			1 670	700	0	0	0
Sopenkorvenkatu 9:n perusparannus			0	0	2 733	2 733	0
Päiväkotien perusparannukset yhteensä			660	1 704	5 351	7 167	3 186
Urheilukeskuksen perusparannukset yhteensä			300	300	300	300	300
Palvelualueen pienet työkohteet yhteensä			3 994	2 931	2 749	2 732	5 777
Muun vuokraustoiminnan hankeryhmä			1 564	655	978	1 102	957
Pääterveysaseman pienet hankkeet yhteensä			200	200	200	200	200
Sibeliustalon kongressisiiven sisäänkäynti ja salin uudistaminen			500	0	0	0	0
Imagorakennusten korjaukset yhteensä			664	255	578	702	557
Muut kohteet yhteensä			200	200	200	200	200

Konsernihallinnon hankeryhmä

- Konsernihallinnon hankeryhmässä on varattu rahoitusta kaupungin keskushallinnon ja taseyksiköiden käytössä olevien rakennusten korjaustöihin. Suurin yksittäinen hanke on kaupungintalon perusparannus. Kaupungintalon perusparannustyöt aloitetaan vaiheittain kevään ja kesän 2021 aikana, ja ne valmistuvat kesällä 2023. Hankkeen kokonaiskustannusarvio on 18,65 milj. euroa.

Sivistyksen palvelualueen hankeryhmä

- Kivimaan monitoimitaloon kuuluvan vanhan koulurakennuksen perusparannus – ja muutostyöt tehdään laajennusosan jälkeen vuosina 2021 – 2022, ja tilat voidaan ottaa käyttöön keväällä 2023. Monitoimitaloon rakennetaan tilat esi- ja perusopetukselle, päiväkodille ja nuorisotoimelle. Perusparannus – ja muutostöiden kustannusarvio on 11,2 milj. euroa. Hankekokonaisuuteen liittyvät katualuemuutokset tehdään 2019 – 2021 ja liikunta-alueen rakentamistyöt 2023.
Em. työt rahoitetaan julkisen käyttöömaisuuden budjetista.
- Paavolan kampusalueen rakennusten perusparannukset tehdään vaiheittain vuosien 2020 – 2023 aikana.
- Kannaksenkatu 22 (Terijoenkatu 7)) muutetaan Muotoiluinstituutilta vapautuneet tilat yhdistyneiden Tiirismaan ja Kannaksen lukioiden, Tiirismaan koulun ja Wellamo-opiston käyttöön. Samassa yhteydessä viereinen Kannaksenkatu 20 (Terijoenkatu 2:ssa) sijaitseva Kannaksen lukion rakennus yhdistetään Kannaksenkatu 22:n ja siinä tehdään toiminnallisia muutoksia. Rakennustyöt aloitettiin kesällä 2020. Kannaksenkatu 22:n tilat valmistuvat keväällä 2022 ja Kannaksenkatu 20:n vuoden 2022 lopussa. Kannaksenkatu 22:n perusparannuksen kustannusarvio on 14,5 milj. euroa ja Kannaksenkatu 20:n 1,9 milj. euroa.
- Kirkkokatu 16 Aikuiskoulutuskeskuksen käytössä olleet tilat muutetaan Tiirismaan koulun ja englanninkielisen koulun käyttöön. Tilat valmistuvat laajennusosan jälkeen vuoden 2023 kesällä. Kirkkokatu 16:n perusparannuksen kustannusarvio on 12,5, milj. euroa.
- Myllypohjan monitoimitaloon kuuluvan vanhan koulurakennuksen perusparannus aloitetaan samanaikaisesti uudisrakennusosan kanssa keväällä 2023 ja tilat ovat valmiit kesällä 2024. Perusparannuksen kustannusarvio on 5,6 milj. euroa.
- Länsiharjun pikku koulun korjaus- ja muutostyöt toteutetaan laajennuksen jälkeen, ja ne valmistuvat kesällä 2026. Korjaus – ja muutostöiden kustannukset ovat yhteensä 3,8 milj. euroa.
- Kasakkamäen koulussa on tarpeen tehdä rakennuksen isästä johtuva tekninen perusparannus. Sen toteutus ajoittuu vuosille 2024 – 2025. Perusparannuksen kustannusarvio on 7.6. milj. euroa.
- Historiallisen museon yleisötilojen käyttöturvallisuutta ja huollettavuutta parannetaan sekä uudistetaan näyttelytilojen talo- ja näyttelytekniikkaa vuosina 2021 – 2022 yhteensä 2,7 milj. eurolla. Samanaikaisesti tehdään kosteusvauriokorjauksia yhteensä 2,1 milj. eurolla. Kosteusvauriokorjausten kustannukset on budjetoitu palvelualueen pieniin työkohteisiin. Työt valmistuvat kesällä 2020. Vuonna 2021 tehtävän pihan eli Aino-puisto kunnostuksen kustannukset rahoitetaan julkisen käyttöömaisuuden budjetista. Hankkeelle on myönnetty 1 OKM:n investointiavustusta 300 000 euroa vuosille 2018 – 2021, josta vuoden 2021 osuus on 180 000 euroa.
- Kaupunginteatterin perusparannus toteutetaan vaiheittain tekemällä pienehköjä korjauksia ja toiminnallisia muutoksia vuosina 2019 – 2021 lähinnä teatterin kesätouon aikana. Hankkeelle on myönnetty OKM:n investointiavustusta vuosille 2019 – 2021 460 000 euroa, josta vuoden 2021 osuus on 276 000 euroa. Isompi parannus on odotettavissa 2027.
- Sopenkorvenkatu 9:ssä sijaitsevien museon konservointi- ja säilytystilojen tekninen parannus on ajoitettu vuosille 2023 – 2024. Kustannusarvio on 5,5 milj. euroa.
- Länsiharjun pikku koulusta, Myllypohjan monitoimitalosta, Kasakkamäen koulusta sekä Sopenkorvenkatu 9:stä laaditaan hankesuunnitelmat., joiden perusteella tehdään päätökset hankkeiden sisällöstä ja kustannuksista.
- Päiväkotien perusparannuksiin on varattu rahoitusta palveluverkkoselvityksessä säilytettäväksi määriteltyjen päiväkotien perusparannuksiin sekä osakorjauksiin. Isojen perusparannusten vaihtoehtona tarkastellaan uudisrakennusvaihtoehtoa.
- Urheilukeskuksessa on varauduttu rakennusten ja rakennelmien kunnosta johtuviin korjauksiin. Valtionavusta odotetaan saatavan vuosittain 10 % investointien kustannuksista.

Muun vuokraustoiminnan hankeryhmä

- Määräraha on varattu korjauksiin, joita tehdään konserniyhtiöille sekä kaupunkikonsernin ulkopuolisille tahoille vuokratuissa tiloissa.
- Pääterveysasemalla varaudutaan tekemään vuosittain toiminnallisia muutoksia ja pienehköjä korjauksia.
- Sibeliustalon vuonna 2020 aloitettua pääsalin kunnostusta jatketaan vuonna 2021.
- Imagorakennuksiin varaudutaan tekemään niiden teknisen kunnan kannalta välttämättömät korjaukset. Imagorakennuksia ovat kohteet, joita pidetään kaupungin imagon kannalta tärkeinä ja suojelun kannalta merkittävänä, mutta joiden kohdalla tyydytään matalaankin tuottoon. Tällaisia ovat mm. kulttuurihistoriallisesti arvokkaat ja kaavoituksellisesti suojellut kohteet, joita ei pystytä riittävästi hyödyntämään kaupungin omassa toiminnassa. Pääasiassa imagorakennuksista huolehditaan kunnossapidon toimenpitein.

Talorakennusinvestoinnit, korvausinvestoinnit

Korvausinvestoinnit tarkoittavat vanhojen tilojen korvaamista uusilla silloin, kun entiset tilat ovat teknisesti ja/tai toiminnallisesti vanhentuneet, eikä niiden perusparannus ole tarkoituksenmukaista. Korvausinvestoinneilla pienennetään korjausvelkaa, kun huonokuntoisista rakennuksista luovutaan, ja ne korvataan uusilla. Samalla toiminta tehostuu, kun uudet tilat pystytään suunnittelemaan kaikilta osin ajanmukaisiksi. Lisäksi uudet rakennukset voidaan suunnitella ja rakentaa energiatehokkaammiksi ja näin edistää kaupungin energiansäästötavoitteiden toteutumista. Kustannustaso: Haahtela-indeksi 95.

€1 000	TP 2019	TA+LTA:t 2020	TA 2021	TS 2022	TS 2023	TS2024	TS 2025
Menot	35 901	36 855	24 087	12 906	12 584	23 123	25 557
Tulot	142	50	25	0	0	0	0
Netto	35 759	36 805	24 062	12 906	12 584	23 123	25 557
Kohteet			TA 2021	TS 2022	TS 2023	TS2024	TS 2025
Sivistyksen palvelualueen hankeryhmä			24 087	12 906	12 584	23 123	25 557
Rakokiven monitoimitalo			3 561	0	0	0	0
Kivimaan monitoimitalo, uudisrakennus			2 650	0	0	0	0
Myllypohjan monitoimitalo, uudisrakennus			103	719	7 671	12 054	0
Renkomäen monitoimitalo, uudisrakennus			11 012	9 873	2 170	0	0
Kaarikadun päiväkodin uudisrakennus			144	2 073	1 382	0	0
Paavolan kampus, Laaksokatu 6 päiväkotit			190	0	0	0	0
Paavolan kampus, Terijoenkatu 7 (Kannaksenkatu 22 Muotoiluinstituutti) uudisrakennus			6 427	0	0	60	30
Länsiharjun pikku koulun laajennus			0	0	170	2 450	1 633
Kukkasen/Kirkonkylän yhtenäiskoulu			0	29	557	586	12 233
Harjun koulua korvaava uudisrakennus			0	211	634	7 791	10 388
Mukkulan monitoimitalo			0	0	0	182	1 273

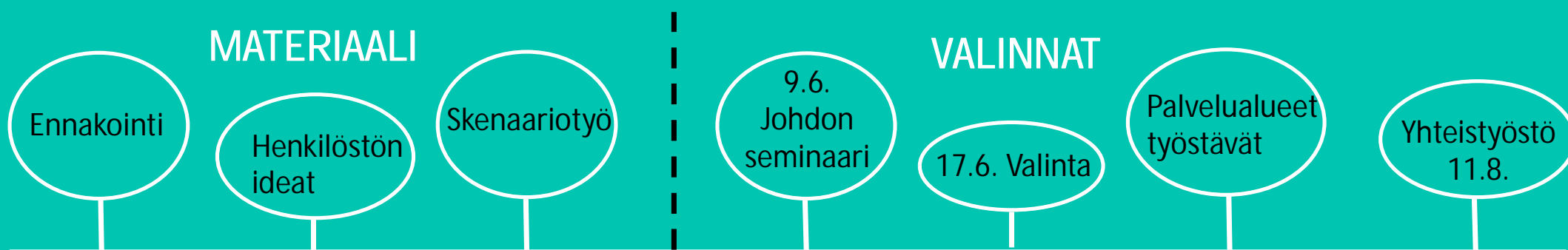
Sivistyksen palvelualueen hankeryhmä

- Rakokiven monitoimitalo valmistuu vuoden 2021 keväällä. Se korvaa Rakokiven koulun sekä Rakokivien, Niittytien ja Huokokujan päiväkotien ja Nastolan kirjaston nykyiset tilat. Hankkeen kokonaiskustannusarvio on 25,9 milj. euroa.
- Kivimaan monitoimitalon uudisrakennusosa valmistuu keväällä 2021. Uudisrakennukseen sijoittuvat opetustilojen lisäksi liikunta-, keittiö- ja ruokailutilat. Uudisrakennus korvaa puretun Kivimaan yläkoulun tilat. Uudisrakennusosan kokonaiskustannusarvio on 22,3 milj. euroa.
- Myllypohjan monitoimitalon uudisrakennusosan rakentaminen aloitetaan samanaikaisesti vanhan koulurakennuksen perusparannuksen kanssa keväällä 2023. Tilat ovat valmiina vuodenvaihteessa 2024/2025. Uudisrakennuksen kokonaiskustannusarvio on 20,5 milj. euroa. Uudisrakennus korvaa Myllypohjan koulun uudemmat osat, Kunnaksen koulun sekä Ahtialan, Kunnaksen ja Leikkituvan päiväkodit.
- Kaarikadun päiväkodin uudisrakennus korvaa päiväkodin vanhemman huonokuntoisen osan. Uudisrakennuksen kanssa samanaikaisesti korjataan päiväkodin uudempi osa. Uudemman osan korjauskustannukset 1,5 milj. euroa sisältyvät päiväkotien perusparannuksiin. Rakentaminen aloitetaan keväällä 2022 ja tilat ovat valmiina kesällä 2023. Uudisrakennuksen kustannukset ovat yhteensä 3,6 milj. euroa.
- Terijoenkatu 7:ssä (ent. Kannaksenkatu 22:ssa) korvataan Muotoiluinstituutin rakennuksen huonokuntoisin A-osa uudisrakennus. Uusiin tiloihin sijoittuu Terijoenkatu 2:n ja 7:n (ent. Kannaksenkatu 20–22:n) käyttäjiä palvelevat keittiö- ja ruokailutilat sekä opetus- ja henkilöstötiloja. Terijoenkatu 7 (ent. Kannaksenkatu 22) uudisrakennusosan

Strategian kärkihankkeet 2021

- Euroopan ympäristöpääkaupunki
 - Harrastustakuu ja arkiliikunta
 - Lahti opiskelu- ja tiedekaupunki
 - Työllisyyden kuntakokeilu
 - Digiloikka: asukaslähtöiset sähköiset palvelut
- Kärkiä tulee toteuttaa yhdessä muiden toimijoiden kanssa (erityisesti yritykset)
 - Yritysten näkökulman tulee näkyä poikkileikkaavasti kärkihankkeissa.
 - Kärkiin tulee liittää mittareita, joilla voidaan todentaa toimenpiteiden vaikuttavuutta sekä vaikutusta kaupungin talouteen (kustannussäästö/tulojen lisäys)

KÄRKIHANKEPROSESSI



- 17.8 – 28.8. Ta-lautakunnissa
- 10.9. Kärkihankkeiden deadline
- 6.10. KJ:n talousarvioesitys



Lahden kaupunki
Sivistyslautakunta

Päätöspäivämäärä
25.08.2020 § 88

Tiedoksi merkittävät asiat

D/7/07.01.03.00.02/2020

Asian valmistelija /
Lisätietojen antaja Valmistelusihteeri Tuula Seljas, puh. 050 383 6501

Päätös Päätösehdotus hyväksyttiin.

Päätösehdotus Sivistysjohtaja Tiina Granqvist
Lautakunta merkitse asiat tiedoksi.

Perusteluosa Sivistyslautakunnan alaisten viranhaltijoiden viranhaltijapäätökset ajalta 6. - 19.8.2020:
Opetuksen palvelupäällikkö 0015/11.8.2020
Saamen kielen etäopetukseen osallistuminen 1.8.2020 - 31.5.2021
D/1533/00.04.01.02.00/2020

Palvelupäällikkö 0079/19.8.2020
Tilavuokraus/Asemantaustan päiväkodin sali 4. - 27.8.2020
D/922/10.03.02.04.00/2020

Wellamo-opiston johtokunta 18.8.2020/8 §
Sivistyksen palvelualueen talousarvioehdotus vuodelle 2021
D/1547/02.02.00.00.01/2020

Päijät-Hämeen sivistystoimen ohjausryhmän pöytäkirja 10.6.2020
D/762/07.01.03.00.02/2020

Wellamo-opiston johtokunnan pöytäkirja 18.8.2020
D/16/00.02.03.00.00/2020

Asiakirjat ja viranhaltijapäätökset ovat nähtävänä luottamushenkilöiden extrassa.

Muutoksenhaku Muutoksenhakukielto

Toimenpiteet -



2 (2)

Lahden kaupunki
Sivistyslautakunta

Päätöspäivämäärä
25.08.2020 § 88

Liitteenä

Luettelo viranhaltijapäätöksistä



Lahden kaupunki
Sivistyslautakunta

Päätöspäivämäärä
25.08.2020 § 89

Muut asiat

D/4/00.02.03.00.00/2020

Päätös Päätösehdotus hyväksyttiin.

Päätösehdotus Puheenjohtaja
Sivistyslautakunta merkitsee asiat tiedoksi.

Perusteluosa

Muutoksenhaku Muutoksenhakukielto

Toimenpiteet

-

Liitteenä



Lahden kaupunki
Sivistyslautakunta

Päätöspäivämäärä
25.08.2020 § 90

Sivistyslautakunnan tiedoksi merkittävät salassa pidettävät asiat

D/29/07.01.03.00.02/2020

Asia käsitellään salaisena perustuen lakiin viranomaistoiminnan julkisuudesta (621/1999) 24 § 1 mom. 23 kohta.

OIKAISUVAATIMUSOHJEET JA VALITUSOSOITUS

Liitetään pöytäkirjaan

Lahden kaupunki
Toimielin:
Sivistyslautakunta

Kunnallisasiat
Kokouspäivämäärä:
25.08.2020

MUUTOKSENHAKUKIELLOT

Kieltojen perusteet	Seuraavista päätöksistä ei saa tehdä kuntalain 136 §:n mukaan oikaisuvaatimusta eikä kunnallisvalitusta, koska päätös koskee vain valmistelua tai täytäntöönpanoa.
	<p>Pykälät: 86, 87, 88, 89, 90</p> <p>Hallintolainkäyttölaki 5 § 1 mom. /muun lainsäädännön mukaan seuraaviin päätöksiin ei saa hakea muutosta valittamalla.</p> <p>Pykälät ja valituskieltojen perusteet</p> <p>Pöytäkirjan §:n osalta muutoksenhakuoikeus on siten rajoitettu, että kunnallisen virkaehtosopimuslain 26 §:n mukaan viranhaltija ei saa valittamalla hakea muutosta viranomaisen päätökseen tai saattaa sitä oikaisuvaatimuksin tai hallintovalitusasiana käsiteltäväksi siltä osin kuin päätös koskee viranhaltijan palvelussuhteen ehtoja, jos hänellä tai viranhaltijayhdistyksellä on oikeus panna asia vireille työtuomioistuimessa.</p>

OIKAISUVAATIMUSOHJEET

Oikaisuvaatimusviranomaisen ja -aika	Kuntalain 89 §:n 1 mom. mukaan päätöksiin ei saa hakea muutosta valittamalla, mikäli niistä voidaan tehdä kirjallinen oikaisuvaatimus. Seuraaviin päätöksiin tyytymätön voi tehdä kirjallisen oikaisuvaatimuksen.
	<p>Viranomaisen, jolle oikaisuvaatimus tehdään, ja sen yhteystiedot:</p> <p>Toimielin: Sivistyslautakunta Postiosoite: PL 202, 15101 Lahti Käyntiosoite: Lahden Palvelutori, Lahti-Piste, Kauppakeskus Trio, 2. krs, Aleksanterinkatu 18 Puh.: (03) 814 2214 Sähköpostiosoite: kirjaamo@lahti.fi Aukioloaika: klo 9-18</p> <p>Pykälät:</p> <p>Oikaisuvaatimus on tehtävä 14 päivän kuluessa päätöksen tiedoksisaannista. Valituksen tekoon oikeutetun katsotaan saaneen päätöksestä tiedon seitsemän päivän kuluttua siitä, kun pöytäkirja on nähtävänä yleisessä tietoverkossa. Oikaisuvaatimusaika taloudellisiin ja tuotannollisiin perusteiden tehdystä irtisanomisesta koskevasta päätöksestä alkaa kuluu vasta irtisanomisajan päättymisestä.</p>
Oikaisuvaatimuksen sisältö	Oikaisuvaatimuksesta on käytävä ilmi vaatimus perusteluineen sekä sen tekijä ja yhteystiedot.

VALITUSOSOITUS

Valitusviranomaisen ja vali-	Seuraaviin päätöksiin voidaan hakea muutosta kirjallisella valituksella. Oikaisuvaatimuksen johdosta annettuun päätökseen saa hakea muutosta kunnallisvalituksin vain se, joka on tehnyt oikaisuvaatimuksen. Mikäli päätös on oikaisuvaatimuksen johdosta muuttunut, saa päätökseen
-------------------------------------	---

tusaika	hakea muutosta kunnallisvalituksin myös asianosainen sekä kunnan jäsen.	
	<p>Valitusviranomaisen ja sen yhteystiedot</p> <p>Hämeenlinnan hallinto-oikeus www.oikeus.fi/hao/hameenlinna Raatihuoneenkatu 1 13100 Hämeenlinna 029 56 42200 Telekopio 029 56 42269 hameenlinna.hao(at)oikeus.fi <i>Valituksen voi tehdä myös hallinto- ja erityistuomioistuinten asiointi-palvelussa osoitteessa</i> https://asiointi2.oikeus.fi/hallintotuomioistuimet</p> <p>Kunnallisvalitus, pykälät:</p>	Valitusaika: 30 päivää
	<p>Valitusviranomaisen ja sen yhteystiedot:</p> <p>Hämeenlinnan hallinto-oikeus www.oikeus.fi/hao/hameenlinna Raatihuoneenkatu 1 13100 Hämeenlinna 029 56 42200 Telekopio 029 56 42269 hameenlinna.hao(at)oikeus.fi <i>Valituksen voi tehdä myös hallinto- ja erityistuomioistuinten asiointi-palvelussa osoitteessa</i> https://asiointi2.oikeus.fi/hallintotuomioistuimet</p> <p>Hallintovalitus, pykälät:</p>	Valitusaika: 30 päivää
<p>Valitusaika alkaa päätöksen tiedoksisaannista. Kunnallisvalituksen tekoon oikeutetun katsotaan saaneen päätöksestä tiedon seitsemän päivän kuluttua siitä, kun pöytäkirja on nähtävänä yleisessä tietoverkossa. Valitusaikaa laskettaessa tiedoksisaantipäivää ei oteta lukuun.</p>		
Valituskirjelmä	<p>Valitus tehdään kirjallisesti. Valituskirjelmässä, joka on osoitettava valitusviranomaiselle, on ilmoitettava</p> <ul style="list-style-type: none"> - päätös, johon haetaan muutosta - miltä kohdin päätökseen haetaan muutosta ja mitä muutoksia siihen vaaditaan tehtäväksi; sekä - perusteet, joilla muutosta vaaditaan. <p>Valituskirjelmässä on ilmoitettava valittajan tai kirjelmän muun laatijan nimi ja kotikunta sekä postiosoite ja puhelinnumero, joihin asiaa koskevat ilmoitukset valittajalle voidaan toimittaa.</p> <p>Valittajan, laillisen edustajan tai asiamiehen on allekirjoitettava valituskirjelmä.</p> <p>Valituskirjelmään on liitettävä</p> <ul style="list-style-type: none"> - päätös, johon haetaan muutosta, alkuperäisenä tai jäljennöksenä - todistus siitä, minä päivänä päätös on annettu tiedoksi tai muu selvitys valitusajan alkamisen ajankohdasta - asiakirjat, joihin valittaja vetoaa vaatimuksensa tueksi, jollei niitä ole jo aikaisemmin toimitettu viranomaiselle. <p>Asiamiehen on tarvittaessa esitettävä valtakirja (HLL 21 §).</p>	

Valitusasiakirjojen toimittaminen	<p>Valitusasiakirjat on toimitettava valitusviranomaiselle valitusajan kuluessa ennen sen viimeisen päivän virka-ajan päättymistä. Jos valitusajan viimeinen päivä on pyhäpäivä, itsenäisyyspäivä, vapunpäivä, joului- tai juhannusaatto tai arkilauantai, saa valitusasiakirjat toimittaa ensimmäisenä sen jälkeisenä arkipäivänä.</p> <p>Omalla vastuulla valitusasiakirjat voi lähettää postitse tai lähetin välityksellä. Postiin valitusasiakirjat on jätettävä niin ajoissa, että ne ehtivät perille valitusajan viimeisenä päivänä ennen viraston aukioloajan päättymistä.</p>
Tuomioistuinmaksut	<p>Tuomioistuinmaksulain (1455/2015) 2 §:n mukaan peritään hallinto-oikeudessa ja markkinaoikeudessa oikeudenkäyntimaksuja ja hakemusmaksuja korvauksena asian käsittelystä ja suoritetuista toimenpiteistä tuomioistuimissa 4 ja 5 §:n poikkeuksia lukuun ottamatta. Valituksen käsittelyn maksullisuudesta saa tietoja valitusviranomaiselta.</p>
Lisätiedot	<p>Yksityiskohtainen oikaisuvaatimusohje / valitusosoitus liitetään pöytäkirjanotteeseen.</p> <p>Hankinta-asioita (pykälät) koskeva oikaisuohje ja valitusosoitus on pöytäkirjan erillisenä liitteenä.</p>