

## Sisällysluettelo

### SIVISTYS, 28.1.2020 16:00, Pöytäkirja

§ -3 Pöytäkirjan kansilehti (läsnäolijat) .....	1
§ -1 Pöytäkirjan kansilehti (vakiopykälät) .....	3
§ 8 Sivistyksen palvelualueen käyttösuunnitelma vuodelle 2020 .....	4
Liite: Käyttösuunnitelma 2020, muutettu .....	7
§ 9 Sivistyksen palvelualueen saatavien poistaminen vuoden 2019 tilinpäätöksessä .....	56
§ 10 Harjun koulun oppilaiden määräaikainen siirtyminen yläluokille Lahden yhteiskouluun .....	58
Liite: Harjun koulun 4-6 luokkien oppilasmäärä .....	60
§ 11 Icehearts -yhteistyösopimus .....	61
Liite: Icehearts -yhteistyösopimus .....	64
§ 12 Tiedoksi merkittävät asiat .....	69
Liite: Luettelo 28.1.2020 .....	71
§ 13 Muut asiat .....	72
§ 14 Selvityksen antaminen kanteluun (salainen) .....	73
§ 15 Tiedoksi merkittävät salassa pidettävät asiat .....	74
§ 9998 Oikaisuvaatimusohjeet ja valitusosoitus .....	75

Sivistyslautakunta  
Pöytäkirja

n:o 2/2020

**Aika:** 28.01.2020 klo 16.00 – 17.33

**Paikka:** Kokoushuone ArsCultura, Kirkkokatu 27

**Läsnä:**

**Varsinaiset jäsenet**

Maria Mäkynen, puheenjohtaja  
Sari Niinistö, varapuheenjohtaja

**Varajäsenet**

saapui klo 17.24 §:n 13 käsittelyn ja päätöksenteon jälkeen

Anneli Viinikka  
Eemeli Salomäki  
Reijo Oksanen  
Markus Vierumäki  
Sami Metsäranta  
Martti Mäkelä

Piia Uotinen

Marja Kaitainen  
Elisa Lientola

**Esittelijät:**

Tiina Granqvist  
Lassi Kilponen  
Heikki Turunen

sivistysjohtaja  
vastuualuejohtaja  
vastuualuejohtaja

**Pysyvät asiantuntijat:**

Päivikki Tapiola

rehtori, poistui klo 16.48 §:n 10 käsittelyn aikana

Salla Palmi-Felin

kirjastopalvelujohtaja, poistui klo 16.48 §:n 10 käsittelyn aikana

Jouni Kivilahti

nuorisotoimenjohtaja, poistui klo 17.24 §:n 13 käsittelyn ja päätöksenteon jälkeen

Mika Harju

päivähoitojohtaja, poistui klo 17.24 §:n 13 käsittelyn ja päätöksenteon jälkeen

**Kaupunginhallituksen edustaja:**

Merja Vahter

poistui klo 17.24 §:n 13 käsittelyn ja päätöksenteon jälkeen

**Henkilöstön edustaja:**

Jussi Anttila

poistui klo 17.24 §:n 13 käsittelyn ja päätöksenteon jälkeen

**Nuorisovaltuuston edustaja:**

Lassi Svärd

poistui klo 17.24 §:n 13 käsittelyn ja päätöksenteon jälkeen

**Poissa:**

Henni Hyytiä-Ilmonen  
Kimi Uosukainen

jäsen  
jäsen

**Pöytäkirjanpitäjä:**

Anniina Kovero

hallintopäällikkö

**SIVISTYSLAUTAKUNNAN** puolesta:

Maria Mäkynen

Anniina Kovero

Pöytäkirja tarkastettu ja hyväksytty Lahdessa helmikuun 5. päivänä 2020

Sami Metsäranta

Markus Vierumäki

Pöytäkirja on ollut nähtävillä Lahden kaupungin yleisessä tietoverkossa osoitteessa <http://www.lahti.fi> helmikuun 5. päivänä 2020; todistaa

Anniina Kovero  
hallintopäällikkö

**Kokouksen laillisuus ja päätösvaltaisuus**

Päätös: Puheenjohtaja totesi kokouksen lailliseksi ja päätösvaltaiseksi.

**Pöytäkirjan tarkastajien valinta**

Puheenjohtajan ehdotuksesta tämän pöytäkirjan tarkastajiksi valittiin jäsenet Sami Metsäranta ja Markus Vierumäki.



Lahden kaupunki  
Sivistyslautakunta

Päätöspäivämäärä  
28.01.2020 § 8

## Sivistyksen palvelualueen käyttösuunnitelma vuodelle 2020

D/255/02.02.00.00.03/2020

Asian valmistelija /  
Lisätietojen antaja

Sivistysjohtaja Tiina Granqvist, puh. 050 383 6574  
Controller Miia Karetjoki, puh. 044 482 0656

Päätös

Päätösehdotus hyväksyttiin.

Lisäksi lautakunta päätti seuraavat muutokset Sivistyksen palvelualueen käyttösuunnitelmaan 2020:

- s. 17, kappale kahdeksan, toinen virke korvataan seuraavalla tekstillä: "Palveluverkkosuunnitelma päivitetään ja sen tavoitteena on palvelujen alueellinen saatavuus ja riittävyys siten, että yksityisen varhaiskasvatuksen osuuden kasvu on enintään noin 30 prosenttia verrattuna julkiseen varhaiskasvatukseen."
- s. 15 toiseksi viimeisen kappaleen loppuun lisätään seuraava lause: "Sivistyksen palvelualueella valmistellaan esitys lasten ja nuorten kasvun vastuualueen alueellisen toiminnan uudesta toimintamallista. Esitys tuodaan Sivistyslautakunnan päätettäväksi vuoden 2020 loppuun mennessä."
- s. 32 kohta 13. Kaupunginmuseo; tekninen korjaus; henkilöstötaulukon otsikon muutos 'Kaupunginmuseo'

Päätösehdotus

Sivistysjohtaja Tiina Granqvist

Sivistyslautakunta päättää hyväksyä liitteenä olevasta sivistyksen palvelualueen käyttösuunnitelmasta sivistyslautakunnan alaisten yksiköiden käyttösuunnitelman vuodelle 2020:

- palvelualueen yhteiskustannukset (sitova toimintakate)
- lasten ja nuorten kasvu vastuualue (sitova määräraha ja tuloarvio)
- osaaminen ja tieto vastuualue (sitova määräraha ja tuloarvio)
- Wellamo-opisto (sitova toimintakate).

Käsittely

Asian käsittelyn kuluessa esittelijä teki seuraavat muutokset Sivistyksen palvelualueen käyttösuunnitelma 2020 liitteeseen:

- s. 17, kappale kahdeksan, toinen virke korvataan seuraavalla tekstillä: "Palveluverkkosuunnitelma päivitetään ja sen tavoitteena on palvelujen alueellinen saatavuus ja riittävyys siten, että yksityisen varhaiskasvatuksen osuuden kasvu on enin-



Lahden kaupunki  
Sivistyslautakunta

Päätöspäivämäärä  
28.01.2020 § 8

tään noin 30 prosenttia verrattuna julkiseen varhaiskasvatukseen.”

- s. 15 toiseksi viimeisen kappaleen loppuun lisätään seuraava lause: ”Sivistyksen palvelualueella valmistellaan esitys lasten ja nuorten kasvun vastuualueen alueellisen toiminnan uudesta toimintamallista. Esitys tuodaan Sivistyslautakunnan päätettäväksi vuoden 2020 loppuun mennessä.”
- s. 32 kohta 13. Kaupunginmuseo; tekninen korjaus; henkilöstötaulukon otsikon muutos ‘Kaupunginmuseo’

Lautakunta hyväksyi yksimielisesti esittelijän tekemät muutokset sivistyksen palvelualueen käyttösuunnitelmaan 2020.

Perusteluosa

Kuntalain 110 §:n mukaan kunnan toiminnassa ja taloudenhoidossa on noudatettava talousarviota. Lahden kaupungin talousarviosta vuodelle 2020 sekä taloussuunnitelmasta vuosille 2020—2022 päätti kaupunginvaltuusto 25.11.2019 (§ 114).

Lahden kaupungin hallintosäännön 37 §:n mukaan ”Kaupunginhallitus sekä lauta- ja johtokunnat sekä jaostot hyväksyvät omalta osaltaan talousarvioon perustuvat käyttösuunnitelmat, jotka koskevat kaupunginvaltuuston hyväksymän talousarvion ja tavoitteiden toteuttamista sekä määrärahojen jakoa käyttötarkoituksiin.”

Hallintosäännön 42 §:n 5 momentin mukaan lautakunnan tai muun toimielimen on vuosittain määrättävä sekä ilmoitettava kaupungin kirjanpidosta vastaavalle yksiköille ne henkilöt, jotka sen puolesta hyväksyvät menotositteet.

Sivistyksen palvelualueella on valmisteltu yhdessä konsernihallinnon taloussuunnittelun kanssa talousarvion laadintaohjeen mukaisesti Sivistyksen palvelualueen yhteinen asiakirja ”Sivistyksen palvelualueen käyttösuunnitelma vuodelle 2020”. Siinä esitetään vastuualueittain vuoden 2020 kustannuspaikkajaon mukaisesti määrärahojen jakautuminen yksiköittäin sekä menotositteiden hyväksyjät. Käyttösuunnitelma sisältää myös tietoa organisaatiosta sekä sen toimintaperiaatteista, viranhaltijapäätösten nähtävillä pidosta, strategian ja toiminnallisten tavoitteiden toteutuksesta sekä henkilöstöstä.

Sivistyksen palvelualueen vuotuiset toistuvaisavustukset päätetään käyttösuunnitelman yhteydessä.

Muutoksenhaku

Oikaisuvaatimus



3 (3)

**Lahden kaupunki**  
Sivistyslautakunta

**Päätöspäivämäärä**  
28.01.2020 § 8

---

Toimenpiteet                      Konsernipalvelut/talouspalvelut, ao. palveluyksiköt, Provincia Oy

Liitteenä                              Sivistyksen palvelualueen käyttösunnitelma 2020

LAHTI

# Sivistyksen palvelualueen käyttösuunnitelma vuodelle 2020

Sivistyslautakunta 28.1.2020

Liikunta- ja kulttuurilautakunta 29.1.2020





## Sisällys

<b>1. Johdanto</b> .....	<b>4</b>
<b>2. Organisaatio</b> .....	<b>4</b>
<b>3. Viranhaltijapäätösten nähtävillä pitäminen</b> .....	<b>5</b>
<b>4. Kokousaikataulu</b> .....	<b>6</b>
<b>5. Sivistyksen palvelualue</b> .....	<b>7</b>
Toiminta-ajatus .....	7
Toimintasuunnitelma ja toimenpiteet omien tavoitteiden toteuttamiseksi .....	7
Henkilöstön kehitysnäkymät .....	7
Toiminnan ja talouden tasapaino-ohjelman toteutus .....	8
<b>6. Strategia ja toiminnalliset tavoitteet</b> .....	<b>10</b>
Sivistyksen palvelualueen vuoden 2020 kärkitoimenpiteet: .....	10
<b>7. Palvelualueen yhteiskustannukset</b> .....	<b>13</b>
Sitova toimintakate .....	13
Henkilöstö .....	13
Toiminta-ajatus .....	13
Eriyiset määrärahavaraukset .....	13
<b>8. Lasten ja nuorten kasvun -vastuualue</b> .....	<b>14</b>
Lasten ja nuorten kasvu -sitovuus .....	14
Sitova määräraha ja tuloarvio .....	14
Henkilöstö .....	14
Toiminta-ajatus .....	15
Toimintasuunnitelma ja toimenpiteet omien tavoitteiden toteuttamiseksi .....	15
Lasten ja nuorten kasvu yhteiset palvelut .....	16
Toiminta-ajatus .....	16
Eriyiset määrärahavaraukset .....	16
Varhaiskasvatuspalvelut .....	17
Toiminta-ajatus .....	17
Toimintasuunnitelma ja toimenpiteet omien tavoitteiden toteuttamiseksi .....	17
Perusopetus .....	18
Toiminta-ajatus .....	18
Toimintasuunnitelma ja toimenpiteet omien tavoitteiden toteuttamiseksi .....	18
Nuorisopalvelut .....	19
Toiminta-ajatus .....	19
Toimintasuunnitelma ja toimenpiteet omien tavoitteiden toteuttamiseksi .....	19
<b>9. Osaaminen ja tieto -vastuualue</b> .....	<b>20</b>
Osaaminen ja tieto -sitovuus .....	20
Sitova määräraha ja tuloarvio .....	20
Henkilöstö .....	20
Toiminta-ajatus .....	21
Toimintasuunnitelma ja toimenpiteet omien tavoitteiden toteuttamiseksi .....	21
Osaaminen ja tieto yhteiset palvelut .....	22
Toiminta-ajatus .....	22
Eriyiset määrärahavaraukset .....	22
Lukiokoulutus .....	23
Toiminta-ajatus .....	23
Toimintasuunnitelma ja toimenpiteet omien tavoitteiden toteuttamiseksi .....	23
Kirjasto- ja tietopalvelut .....	24
Toiminta-ajatus .....	24
Toimintasuunnitelma ja toimenpiteet omien tavoitteiden toteuttamiseksi .....	24
<b>10. Wellamo-opisto, osaaminen ja tieto</b> .....	<b>25</b>
Sitova toimintakate .....	25
Henkilöstö .....	25
Toiminta-ajatus .....	25
Toimintasuunnitelma ja toimenpiteet omien tavoitteiden toteuttamiseksi .....	25

<b>11. Liikunnan ja kulttuurin -vastuualue .....</b>	<b>26</b>
Liikunta- ja kulttuuripalvelut -sitovuus.....	26
Sitova määräraha ja tuloarvio.....	26
Henkilöstö .....	26
Toiminta-ajatus .....	27
Toimintasuunnitelma ja toimenpiteet omien tavoitteiden toteuttamiseksi .....	27
Kulttuuripalvelut .....	28
Toiminta-ajatus .....	28
Toimintasuunnitelma ja toimenpiteet omien tavoitteiden toteuttamiseksi .....	28
Erityiset määräraahavaraukset.....	28
Liikuntapalvelut.....	30
Toiminta-ajatus .....	30
Toimintasuunnitelma ja toimenpiteet omien tavoitteiden toteuttamiseksi .....	30
Erityiset määräraahavaraukset.....	30
<b>12. Kansainväliset urheilutapahtumat.....</b>	<b>31</b>
Sitova toimintakate .....	31
Toiminta-ajatus .....	31
Toimintasuunnitelma ja toimenpiteet omien tavoitteiden toteuttamiseksi .....	31
<b>13. Kaupunginmuseo .....</b>	<b>32</b>
Sitova toimintakate .....	32
Henkilöstö .....	32
Toiminta-ajatus .....	32
Toimintasuunnitelma ja toimenpiteet omien tavoitteiden toteuttamiseksi .....	32
<b>14. Lahden kaupunginorkesteri .....</b>	<b>34</b>
Sitova tilikauden ylijäämä (alijäämä) .....	34
Henkilöstö .....	34
Toiminta-ajatus .....	34
Toimintasuunnitelma ja toimenpiteet omien tavoitteiden toteuttamiseksi .....	34
<b>15. Lahden kaupunginteatteri .....</b>	<b>35</b>
Sitova tilikauden ylijäämä (alijäämä) .....	35
Henkilöstö .....	35
Toiminta-ajatus .....	35
Toimintasuunnitelma ja toimenpiteet omien tavoitteiden toteuttamiseksi .....	35
<b>16. Käyttösuunnitelman Liitetiedot.....</b>	<b>36</b>
LIITE 1. Käyttösuunnitelma 2020 eurot yksiköittäin .....	36
LIITE 2. Laskentatunnisteet ja hyväksyjät .....	43

## 1. Johdanto

Kuntalain 110 §:n mukaan kunnan toiminnassa ja taloudenhoidossa on noudatettava talousarviota. Lahden kaupungin talousarviosta vuodelle 2020 sekä taloussuunnitelmasta vuosille 2020–2022 päätettiin kaupunginvaltuuston kokouksessa 25.11.2019 (§ 114).

Lahden kaupungin organisaatio jakautuu konsernihallintoon, sivistyksen palvelualueeseen, kaupunkiympäristön palvelualueeseen sekä taseyksikköihin, jotka kaikki toimielimiseen vastaavat osaltaan siitä, että kaupunginvaltuuston talousarviossa 2020 asettamat taloudelliset sekä toiminnalliset tavoitteet toteutuvat. Talousarvioon tehtävistä muutoksista päättää valtuusto.

Talousarvion perusteella tulee laatia määrärahojen käytölle käyttösuunnitelmat, joissa toimitin ottaa kantaa viranhaltijoiden toimivaltaan ja laskujen hyväksymiseen. Käyttösuunnitelmavaiheessa ei enää muuteta kaupunginvaltuuston hyväksymiä sitovuustasojen kokonaistuloja ja kokonaismenoja.

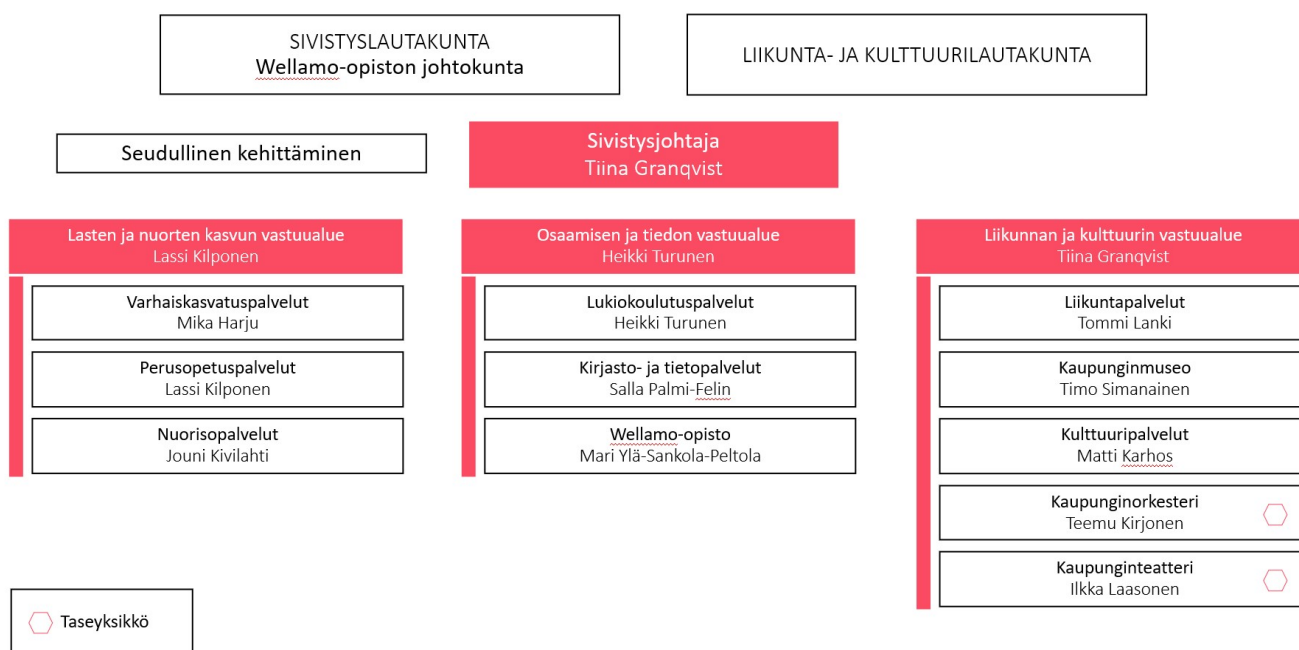
Käyttösuunnitelmat hyväksytetään toimielimissä ja ne toimivat pohjana talousarvion seurannassa ja raportoinnissa. Niissä tulee huomioida kaupunginvaltuuston hyväksymät kaupunkitasoiset sitovat tavoitteet sekä henkilöstösuunnittelu. Käyttösuunnitelma on vahvistettava viimeistään 31.1.2020 mennessä.

Lahden kaupungin talousarvion 2020 toimeenpano-ohjeiden mukaisesti on valmisteltu yhtenäinen käyttösuunnitelma, joka viedään toimielimiin päätettäväksi seuraavasti:

- Konsernipalvelujen käyttösuunnitelman vahvistaa kaupunginhallitus.
- Lahden Tilakeskus taseyksikön käyttösuunnitelman vahvistaa Konserni- ja tilajaosto, joka päättää myös talonrakennusinvestoinneista.
- Elinkeino- ja kilpailukykypalvelujen käyttösuunnitelman vahvistaa Elinvoima- ja työllisyysjaosto.
- Osallisuus- ja hyvinvointipalvelujen käyttösuunnitelman vahvistaa Osallisuuden- ja hyvinvoinnin jaosto.
- Tarkastustoimen käyttösuunnitelman vahvistaa tarkastuslautakunta.
- Sivistyksen palvelualueen käyttösuunnitelman vahvistaa omien vastuualueidensa osalta sivistyslautakunta, liikunta- ja kulttuurilautakunta tai Wellamo-opiston johtokunta.
- Kaupunkiympäristön palvelualueen käyttösuunnitelman vahvistaa Tekninen ja ympäristölahtakunta.

## 2. Organisaatio

Sivistyksen palvelualue vastaa opetus-, kasvatus-, kulttuuri- ja liikuntapalveluiden järjestämisestä ja kehittämisestä sekä niihin liittyvien asioiden suunnittelusta, valmistelusta, toimeenpanosta ja seurannasta. Palvelualueen päätöksenteko tapahtuu kahdessa lautakunnassa; palvelualueen yhteiskustannusten, lasten ja nuorten kasvun sekä osaamisen ja tiedon vastuualueiden asioiden osalta sivistyslautakunnassa, liikunnan ja kulttuurin vastuualueen osalta liikunta- ja kulttuurilautakunnassa. Lisäksi päätöksiä tehdään Wellamo-opiston johtokunnassa opiston asioiden osalta.



### 3. Viranhaltijapäätösten nähtävillä pitäminen

Kaupungin virallinen ilmoitustaulu on kaupungintalon 1 krs:ssa. Ilmoitustaululla paperisina kuulutetaan vain muualta tulleet kaupungille kuulutettavat asiat.

Kaupungin omat kuulutukset julkaistaan sähköisinä kaupungin internet sivuilla, kohdassa kuulutukset ja ilmoitukset ([www.lahti.fi/ajankohtaista/kuulutukset-ja-ilmoitukset](http://www.lahti.fi/ajankohtaista/kuulutukset-ja-ilmoitukset)).

Viranhaltijapäätökset pidetään yleisesti nähtävillä Lahden kaupungin internet sivuilla [www.lahti.fi](http://www.lahti.fi), mikäli asianomainen viranomais-  
nen katsoo sen tarpeelliseksi eikä salassapitoa koskevista säännöksistä muuta johdu.

## 4. Kokousaikataulu

## Kokousaikataulu v. 2020 KEVÄT

TAMMIKUU		HELMIKUU		MAALISKUU		HUHTIKUU		TOUKOKUU		KESÄKUU	
1Ke	Uudenvuodenpäivä	1La		1Su		1Ke	Pjtmk, KV-info	1Pe	Vappu	1Ma	KTI, ETJ
2To		2Su		2Ma	KH	2To		2La		2Ti	RYLL
3Pe		3Ma	KH	3Ti		3Pe		3Su		3Ke	
4La		4Ti		4Ke	Pjtmk, KV-info	4La		4Ma	KH, KH-lähetekeskustelu	4To	
5Su		5Ke		5To		5Su		5Ti	RYLL	5Pe	
6Ma	Loppiainen	6To		6Pe		6Ma	KH, KV	6Ke	Pjtmk, KV-info, KV-kehysinfo	6La	
7Ti		7Pe		7La		7Ti	RYLL	7To	JÄTE	7Su	
8Ke		8La		8Su		8Ke		8Pe		8Ma	KH
9To		9Su		9Ma	KH, KV	9To		9La		9Ti	
10Pe		10Ma	KH	10Ti	RYLL, AJK	10Pe		10Su		10Ke	OHJ
11La		11Ti	RYLL	11Ke	LIKU	11La		11Ma	KH, KV, Talousarvion laadintaohje	11To	JÄTE
12Su		12Ke	JOLI	12To		12Su	Pääsiäispäivä	12Ti	JOLI, AJK	12Pe	
13Ma	KH	13To		13Pe		13Ma	2. Pääsiäispäivä	13Ke	Talousarvion kick off	13La	
14Ti	SIVI, RYLL	14Pe		14La		14Ti		14To		14Su	
15Ke		15La		15Su		15Ke		15Pe		15Ma	KH, KV
16To		16Su		16Ma	Dynasty10 käyttöön!	16To	JÄTE	16La		16Ti	SIVI, JOLI
17Pe		17Ma	KTI, ETJ	17Ti		17Pe		17Su		17Ke	TYLA, LIKU
18La		18Ti	TYLA	18Ke		18La		18Ma	KTI, ETJ	18To	
19Su		19Ke	SIVI	19To	Kv-seminaari	19Su		19Ti	TYLA	19Pe	Juhannusaatto
20Ma	KTI, ETJ, Käyttösuunnitelma	20To	JÄTE	20Pe	Kv-seminaari	20Ma	KH	20Ke	LIKU	20La	Juhannuspäivä
21Ti	TYLA, Käyttösuunnitelma	21Pe		21La		21Ti	TYLA	21To	Helatorstai	21Su	
22Ke	Pjtmk, KV-info	22La		22Su		22Ke	LIKU	22Pe		22Ma	
23To	OHJ, Käyttösuunnitelma	23Su		23Ma	KTI, ETJ	23To		23La		23Ti	
24Pe		24Ma		24Ti	TYLA	24Pe		24Su		24Ke	
25La		25Ti		25Ke	OHJ	25La		25Ma	KH	25To	
26Su		26Ke		26To		26Su		26Ti	SIVI	26Pe	
27Ma	KH, KV, Käyttösuunnitelma	27To		27Pe		27Ma	KTI, ETJ	27Ke		27La	
28Ti	SIVI, Käyttösuunnitelma	28Pe		28La		28Ti	SIVI	28To		28Su	
29Ke	LIKU, Käyttösuunnitelma	29La		29Su		29Ke	OHJ	29Pe	Määrällinen henk.suunnitelma	29Ma	
30To				30Ma	KH, tilinpäätös?	30To		30La		30Ti	
31Pe				31Ti	SIVI, JOLI			31Su			

## Kokousaikataulu v. 2020 SYKSY

HEINÄKUU		ELOKUU		SYYSKUU		LOKAKUU		MARRASKUU		JOULUKUU	
1Ke		1La		1Ti		1To		1Su		1Ti	RYLL, AJK
2To		2Su		2Ke		2Pe		2Ma		2Ke	OHJ
3Pe		3Ma		3To		3La		3Ti	RYLL	3To	
4La		4Ti	Talousarviotekstit	4Pe		4Su		4Ke	OHJ	4Pe	
5Su		5Ke		5To		5Ma		5To		5La	
6Ma		6To		6Su		6Ti	RYLL, AJK, SIVI, K:n TA	6Pe		6Su	Itsenäisyyspäivä
7Ti		7Pe		7Ma	KH, KV	7Ke		7La		7Ma	
8Ke		8La		8Ti	RYLL	8To		8Su		8Ti	TYLA
9To		9Su		9Ke		9Pe		9Ma	KY vahvistaa veroprozentit	9Ke	LIKU
10Pe		10Ma	KH	10To		10La		10Ti	TYLA	10To	
11La		11Ti	SIVI, RYLL	11Pe		11Su		11Ke	LIKU	11Pe	
12Su		12Ke		12La		12Ma		12To		12La	
13Ma		13To		13Su		13Ti	TYLA	13Pe		13Su	
14Ti		14Pe		14Ma		14Ke	LIKU, JOLI	14La		14Ma	
15Ke		15La		15Ti	SIVI	15To	KV:n TA-seminaari	15Su		15Ti	SIVI
16To		16Su		16Ke	LIKU	16Pe	KV:n TA-seminaari	16Ma		16Ke	
17Pe		17Ma	KTI, ETJ, TA käsittely	17To		17La		17Ti	SIVI	17To	
18La		18Ti	JOLI, AJK, TA käsittely	18Pe		18Su		18Ke		18Pe	
19Su		19Ke		19To		19Ma		19To	JÄTE	19La	
20Ma		20To		20Su		20Ti		20Pe		20Su	
21Ti		21Pe		21Ma		21Ke		21La		21Ma	
22Ke		22La		22Ti	TYLA	22To		22Su		22Ti	
23To		23Su		23Ke	OHJ	23Pe		23Ma	KV:n TA-päätös	23Ke	
24Pe		24Ma	KH	24To	JÄTE	24La		24Ti	JOLI	24To	Joulusaatto
25La		25Ti	SIVI, TYLA, TA käsittely	25Pe		25Su		25Ke		25Pe	Joulupäivä
26Su		26Ke	LIKU, TA käsittely	26La		26Ma	KH:n TA-käsittely	26To		26La	Tapaninpäivä
27Ma		27To	OHJ, TA käsittely	27Su		27Ti	KH:n TA-käsittely	27Pe		27Su	
28Ti		28Pe		28Ma		28Ke	KH:n TA-käsittely	28La		28Ma	
29Ke		29La		29Ti		29To		29Su		29Ti	
30To		30Su		30Ke		30Pe		30Ma	KH TA-toimeenpano-ohje	30Ke	
31Pe	Talousarvio	31Ma	KH			31La				31To	

KV = Kaupunginvaltuusto klo 18.00

KV-info = Kaupunginvaltuustoinfo klo 16.30

KH = Kaupunginhallitus klo 15.30, (valtuustopäivinä klo 14.30)

KH IK = Kaupunginhallituksen iltakoulu klo 15.30

ETJ = Elinvoima- ja työllisyysjaosto klo 15.00

KTI = Konserni- ja tilajaosto klo 13.00

OHJ = Osallisuuden ja hyvinvoinnin jaosto klo 15.00

Pjtmk = Valtuustoryhmien puheenjohtajatoimikunta klo 15.15

ALUEJK = Aluejohtokunnan kokoukset tiistaisin klo 15.00

WO johtokunta = Wellamo-opiston johtokunta klo 16.00, jollei toisin ilmoiteta

SIVI, LIKU = Sivistyksen palvelualueen lautakunnat klo 16.00, jollei toisin ilmoiteta.

TYLA, RYLL, JÄTE, JOLI = Kaupunkiympäristön palvelualueen lautakunnat klo 16.00, jollei toisin ilmoiteta.

Vkl, pyhä tai muu vapaapäivä

Koulujen loma

## 5. Sivistyksen palvelualue

### Sivistyksen palvelualue sis. orkesteri ja teatteri

Määrärahat	TP 2018	TA+LTA:t 2019	TA 2020	TS 2021	TS 2022
Menot	247 021 959	259 061 600	269 131 900	273 295 800	278 241 500
Tulot	30 663 328	29 326 400	30 727 500	31 992 900	32 268 400
Toimintakate	-216 358 631	-229 735 200	-238 404 400	-241 302 900	-245 973 100

\*toimintamenoihin ja tuloihin sisältyy orkesterille ja teatterille maksettavat avustukset yht. n. 12,5 M€

### Toiminta-ajatus

Palvelualueen toiminta koostuu opetus- ja kasvatus- sekä liikunta- ja kulttuuripalveluista, joilla edistetään kaupunkilaisten hyvinvointia, elämänhallintaa, oppimista ja osallisuutta sekä kaupunkiseudun vetovoimaisuutta. Lasten ja nuorten hyvinvointityö on palvelualueen keskeinen painopistealue. Hyvinvointityössä kehitetään tukea tarvitsevien lasten kasvatus- ja opetusjärjestelyjä yhdessä eri toimijoiden kanssa.

Sivistyksen palvelualueella johtaa sivistysjohtaja ja hänen työtään tukee konsernipalveluiden hallinto-, talous-, toimisto- ja viestintähenkilöstö yhden kaupungin toimintaperiaatteen mukaisesti. Palvelualueen haasteena on tuottaa palvelut entistä tehokkaammin organisaatiota ja palvelujärjestelmiä sopeuttamalla. Talousarvion toiminnan ja talouden tasapaino-ohjelman osalta suunnitellaan hankkeiden toteuttaminen sivistyspalveluissa.

### Toimintasuunnitelma ja toimenpiteet omien tavoitteiden toteuttamiseksi

Lahden kaupungin strategian toteuttaminen sekä kuntalaisille tuotettavien sivistyksellisten hyvinvointipalvelujen kehittäminen sekä järjestämistapojen muutokset edellyttävät toiminta- ja palvelujärjestelmän jatkuvaa kehittämistä ja ketterää reagointikykyä. Sivistyspalvelutuotannon osalta merkittävä kehittämiskohde on rajapintayhteistyö suhteessa hyvinvointikuntayhtymän toimintaan.

Työllisyyden kuntakokeilusta on odotettavissa muutoksia sivistyspalveluiden määrärahoihin. Muutokset kohdistuvat nuorisopalveluiden talousarvioon ja niistä päätetään kuntakokeilun valmistelun edetessä kevään 2020 aikana.

Sivistyksen palvelualueen toiminnan painopistealueina vuonna 2020 ovat:

- kaupungin strategian ja muutosohjelmien toteuttaminen
- kaupungin toiminnan ja tasapaino-ohjelman toteuttaminen
- palvelurakenteen ja palvelutuotannon kehittäminen osana kaupunkitasoista kehittämistä
- verkostomaisen toimintatavan vahvistaminen kuntayhteistyössä
- osallisuuden lisääminen sivistyspalveluiden laadun kehittämisessä Päijät-Hämeen kuntien ja litin kunnan alueella

### Henkilöstön kehitysnäkymät

Sivistyksen palvelualueen henkilötövuodet ovat kasvaneet vuodesta 2018 verrattuna vuodelle 2019 arvioituihin henkilötövuosiin. Suunnitelmien mukaan henkilötövuodet kasvavat talousarviovuonna 2020 ja edelleen vuonna 2021, jonka jälkeen niiden suunnitellaan vakiintuvan vuonna 2022. Kasvu johtuu kuraattori- ja psykologipalvelujen resurssien lisäämisestä, Lahden taide-, juliste- ja muotoilumuseosta (LAD), perusopetuksen ryhmäkokojen pienentämisestä ja oppilasmäärän kasvusta sekä talousarviovuonna 2019 täyttämättä olleista tehtävistä.

Henkilötövuodet ja henkilöstökustannukset jaksotetaan myöhemmin ja tästä saadaan tavoitteet, joiden toteutumista seurataan osana kuukausittaista johdon raportointia. Raportoinnista saatavaa tietoa hyödynnetään muun muassa täyttölupamenettelyssä vuoden aikana.

Yksiköt kehittävät ja ylläpitävät henkilöstön osaamista kehittämis- ja koulutussuunnitelmien mukaisesti. Vuonna 2020 osaamisen kehittäminen ja ylläpito kohdentuu erityisesti perustyöhön liittyvään ammatilliseen osaamiseen ja tietotyövälineiden käyttöön, johtamiseen ja esimiestyön sekä perusopetuksessa ja lukiokoulutuksessa lakisääteiseen koulutukseen. Suunnitelmien perusteella osaamisen kehittämiseen ja ylläpitoon suunnitellaan varattavaksi keskimäärin 4,0 päivää per työntekijä.

Toimintaa kuvaavissa mittareissa on asetettu terveysperusteisille poissaoloille yksikkökohtaiset tavoitteet vuodelle 2020. Näiden perusteella painotettuna vuoden 2020 palvelualueenasoinen tavoite on, että niitä on enintään 15,4 kalenteripäivää per henkilötövuosi. Poissaoloja oli 18,0 päivää vuonna 2018 vuonna ja 16,9 päivää vuonna 2019. Terveysperusteisten poissaolojen osalta asetettujen tavoitteiden toteutumista seurataan osana kuukausittaista johdon raportointia ja tietoja hyödynnetään muun muassa mahdollisten toimenpiteiden kohdentamisessa talousarviovuoden aikana.

Henkilöstösuunnitelma (palkalliset henkilötyövuodet)	TP 2018	TA+LTA 2019	TA 2020	TS 2021	TS 2022
<b>Palvelualueen yhteiskustannukset</b>	<b>16</b>	<b>20</b>	<b>22</b>	<b>22</b>	<b>22</b>
Muutos		4	2	0	0
<b>Lasten ja nuorten kasvu vastuualue</b>	<b>1 995</b>	<b>1 998</b>	<b>2 049</b>	<b>2 049</b>	<b>2 048</b>
Muutos		3	51	0	-1
<b>Lasten ja nuorten kasvun yhteiset</b>	<b>50</b>	<b>51</b>	<b>65</b>	<b>60</b>	<b>59</b>
Muutos		1	14	-5	-1
<b>Varhaiskasvatuspalvelut</b>	<b>926</b>	<b>920</b>	<b>933</b>	<b>938</b>	<b>938</b>
Muutos		-6	13	5	0
<b>Perusopetuspalvelut</b>	<b>929</b>	<b>937</b>	<b>961</b>	<b>961</b>	<b>961</b>
Muutos		8	24	0	0
<b>Nuorisopalvelut</b>	<b>90</b>	<b>90</b>	<b>90</b>	<b>90</b>	<b>90</b>
Muutos		0	0	0	0
<b>Osaaminen ja tieto vastuualue</b>	<b>228</b>	<b>228</b>	<b>226</b>	<b>226</b>	<b>226</b>
Muutos		0	-2	0	0
<b>Osaamisen ja tiedon yhteiset</b>	<b>11</b>	<b>11</b>	<b>0</b>	<b>0</b>	<b>0</b>
Muutos		0	-11	0	0
<b>Lukiokoulutuspalvelut</b>	<b>128</b>	<b>128</b>	<b>132</b>	<b>132</b>	<b>132</b>
Muutos		0	4	0	0
<b>Kirjasto- ja tietopalvelut</b>	<b>89</b>	<b>89</b>	<b>94</b>	<b>94</b>	<b>94</b>
Muutos		0	5	0	0
<b>Wellamo-opisto</b>	<b>104</b>	<b>101</b>	<b>103</b>	<b>103</b>	<b>103</b>
Muutos		-3	2	0	0
<b>Liikunta ja kulttuuri vastuualue</b>	<b>67</b>	<b>67</b>	<b>72</b>	<b>72</b>	<b>72</b>
Muutos		0	5	0	0
<b>Kulttuuripalvelut</b>	<b>5</b>	<b>5</b>	<b>5</b>	<b>5</b>	<b>5</b>
Muutos		0	0	0	0
<b>Liikuntapalvelut</b>	<b>62</b>	<b>62</b>	<b>67</b>	<b>67</b>	<b>67</b>
Muutos		0	5	0	0
<b>Kaupunginmuseo</b>	<b>42</b>	<b>42</b>	<b>48</b>	<b>54</b>	<b>56</b>
Muutos		0	6	6	2
<b>Lahden kaupunginorkesteri</b>	<b>75</b>	<b>75</b>	<b>83</b>	<b>83</b>	<b>83</b>
Muutos		0	8	0	0
<b>Lahden kaupunginteatteri</b>	<b>87</b>	<b>90</b>	<b>93</b>	<b>93</b>	<b>93</b>
Muutos		3	3	0	0
<b>Sivistyksen palvelualue</b>	<b>2 614</b>	<b>2 621</b>	<b>2 696</b>	<b>2 702</b>	<b>2 703</b>
Muutos		7	75	6	1

\*2018 luvut poikkeavat tilinpäätöksessä esitetystä laskentatavan muutoksen vuoksi. Lahden kaupunginteatterin henkilötyövuosista on poistettu talousarviossa vielä henkilötyövuosissa olleet virheellisesti kirjautuneet henkilötyövuodet.

### Toiminnan ja talouden tasapaino-ohjelman toteutus

Toiminnan ja talouden tasapaino-ohjelman vaikutus käyttötalouteen on kaupunkitasolla yhteensä 7,2 milj. euroa vuonna 2020. Sivistyksen palvelualueelle tästä kohdistuu 1,5 milj. euroa. Toiminnan ja talouden tasapaino-ohjelma pitää sisällään lisäksi kaupunkitasoisia säästöjä, jotka eivät kohdistu konsernihallintoon tai palvelualueille ja näiden vaikutus käyttötalouteen on 1,9 milj. euroa vuonna 2020. Tavoiteltavat käyttötalous- ja investointisäästöt sisältyvät talousarviolukuihin ja niiden toteutumista seurataan osana talousarvion seurantaa. Päivitetyllä toiminnan ja talouden tasapaino-ohjelmalla 2019–2022 tavoitellaan tuottavuushyötyjä vuonna 2020 sivistyksen palvelualueella mm. alla kuvatuin toimenpitein.

Tasapaino-ohjelmaan sisältyvää Palveluohjelman asiakaslähtöisyyttä edistetään palveluneuvontaa ja -ohjausta tehostamalla sekä parantamalla ja lisäämällä sähköisiä palveluja. Uusia sähköisiä palveluja on suunnitteilla seuraavasti: opiskelijoiden hakulomakkeet ja chat-palvelu, avustuskäytännöt, tilavaraukset, tilojen käyttöoikeudet sekä osin Wellamo-opiston laskutus. Päijät-Hämeen hyvinvointiyhtymän kanssa valmistellaan sosiaali- ja terveystoimen ja sivistyksen palvelualueen yhteistyönä perhekeskusmallia, jolla tuetaan perheiden, nuorten ja lasten sosiaalipalvelujen saatavuutta ja vastataan kasvaneeseen kysyntään.

Palvelualueen asiakaspalvelu- ja neuvontapalveluista osa keskitetään Palvelutorille. Asiakaspalvelun keskittäminen tukee saatavuutta ja sillä tavoitellaan jatkossa 2–3 henkilötyövuoden vähenemistä koko kaupunkitasolla. Asiakaspalvelun saatavuutta parannetaan myös lisäämällä kirjastojen roolia palveluneuvonnan ja -ohjauksen lähipalveluna sekä Museokioski-konseptin hyödyntämisellä kuntalaisten tiedotuskanavana ja kohtaamispaikkana. Ikäihmisten tietoteknistä osaamista tuetaan kiertävän palveluneuvojan toiminnalla, joka antaa valmiudet mm. kaupungin sähköisten palvelujen käytölle.

Resurssien osalta panostetaan henkilöstön työhyvinvointia tukeviin toimiin sairauspoissaolojen vähentämiseksi 1,1 päivällä jo vuonna 2019 (2017: 13,9 päivää / 2019: 12,8 päivää). Sijaisten käyttöä rajoitetaan ja vähennetään palvelualueen palveluyksiköissä. Rajoitus ei koske opettajien sijaisuuksia.

Yksityisen varhaiskasvatuksen osuus kasvaa valtuuston linjauksen mukaisesti tuottaen säästöä investointikustannuksiin. Ulkoliikuntapaikkojen palveluverkkosuunnitelma uudistetaan yhdessä kaupunkiympäristön palvelualueen kanssa. Tilankäyttö tehostuu investointiohjelman toteutuksen mukaisesti, mutta tehostamisen taloudelliset hyödyt näkyvät vasta taloussuunnitelmakauden jälkeen.

Päijät-Hämeen Ateriapalvelut Oy:n kanssa tehdään selvitys oppilasruokailun järjestämisestä siten, että toimintaan liittyvä arvonlisäverokäsittely on kaupungille mahdollisimman kustannustehokas. Tuotteistusosaamista ja tietoisuutta taloudesta lisätään.



## 6. Strategia ja toiminnalliset tavoitteet

### Sivistyksen palvelualueen vuoden 2020 kärkitoimenpiteet:

#### 1. LAHTI OPISKELUKAUPUNKI

**Kärkihanke lyhyesti:** Kärkihankkeen tavoitteena on kehittää Lahtea innostavana, ainutlaatuisena ja innovatiivisena opiskelukaupunkina. Euroopan ympäristöpääkaupunki 2021 -voitto kytkeytyy vahvasti kärkihankkeen toimenpiteisiin tarjoten opiskelijoille uniikkeja oppimis- mahdollisuuksia ja oppilaitoksille uudenlaisen tilaisuuden tehdä yhteistyötä toistensa, kaupungin ja alueen yritysten kanssa. Kärkihankkeessa toteutetaan toimenpiteitä, jotka edistävät kaupungin vetovoimaa, lisäävät tietoa kaupungin koulutustarjonnasta, kehittävät oppilaitosten välistä yhteistyötä ja kasvattavat kaupungin innovaatiopotentiaalia. Niemen aluetta hyödynnetään kokeilualustana kaupungin kestävien liikkumisratkaisujen kehittämisessä ja kaupungin kampusalueita kehitetään aktiivisesti.

Palvelualueen toimenp.	Mittari	Lähtö/ tavoitetaso	Käyttösuunnitelman toimenpiteet
Vahvistetaan varhaiskasvatuksen, perusopetuksen ja toisen asteen yhteistyötä alueen korkeakoulujen kanssa. (Sivi)	- Junior University -mallin kehittäminen Lahden alueelle	- Malli valmis pilotoitavaksi syksyllä 2020	- Vuonna 2020 hankkeelle ei ole erillisiä määräraharauksia, asiaa edistetään olemassa olevilla resursseilla. Vuoden 2021 osalta kartoitetaan määräraharatpeet.
Vastuhenkilö: Tiina Granqvist			

#### 2. LUONNOLLISESTI LIIKKEESSÄ

**Kärkihanke lyhyesti:** Kärkihankkeen tavoitteena on luoda vahva ja yhdessä suunniteltu visio keskustan liikennejärjestelmän kehittämiseksi ja sitä tukeväksi kestävästä liikkumisesta visioksi. Keskustan liikennejärjestelmän visio tähtää kaupunkistrategian vuoteen 2030 ja osaltaan luo puitteet viihtyisään ja sujuvaan liikkumiseen kasvavassa kaupungissa. Hankkeessa kasvatetaan palveluiden saavutettavuutta kävelen, pyöräillen ja julkisia kulkuneuvoja käyttäen. Kärkihanke nivoutuu osaksi kestävästä kaupunkiliikunnan ohjelman (SUMP) työtä. Ympäristöpääkaupunkivuonna nostetaan esiin toteutuneita toimenpiteitä.

Palvelualueen toimenpide	Mittari	Lähtö- / tavoitetaso	Käyttösuunnitelman toimenpiteet
Kehitetään koulujen ja päiväkotien kestävästä liikkumisen suunnitelmat ja asennekasvatus liikunta-myönteiseksi (Sivi)	- Tehdyt liikkumissuunnitelmat - Kulkumuotojakauma koulumatkoilla	- 2021: Suurin osa alle 3km matkoista kuljetaan muuten kuin autolla (koulumatkakysely) - 2020: Liikkumissuunnitelmien tekoaste/koulujen määrä	Sivi; viestinnälliset mahdollisuudet tukea huoltajien valintaa, miten liikkuminen päiväkotiin tai kouluun järjestetään. Toisaalta toiminnallinen oppiminen ja ympäristönäkökulmat varhaiskasvatussuunnitelmissa ja opetussuunnitelmissa  Kymppi: Selvitetään, miten julkisen liikenteen verkko ja toisaalta kevyen liikenteen väylät tukevat tavoitteen toteutumista.
Toteutetaan pyöräpiste yhteistyössä nuorisopalvelujen kanssa (Kymp ja Sivi)	- Pyöräpisteen toiminta alkaa 2021	- 2020: Tila olemassa, vastuut sovittu ja suunnitelma tehty - 2021: toiminta alkaa	Toimenpiteeseen vaikuttaa työllisyysasioiden uudelleen organisointi. Toimenpiteet selvitetään, kun vastuutaho on nimetty.  Kymppi: Vuonna 2020 suunnitellaan yhdessä siviin kanssa pyöräpiste, selvitetään sijainti ja tila sekä toimintamalli. V. 2021 pyöräpisteen avaus
Vastuhenkilö: Lassi Kilponen			
Vastuhenkilö (sivi): Vastuhenkilö nimetään, kun työllisyysasioiden organisointi selviää			
Vastuhenkilö (kymppi): Anna Huttunen			

### 3.YRITYSTEN LAHTI

Kärkihanke lyhyesti: Kaupungin toimijoiden tavoitteena on tunnistaa tehokkaasti erityyppisten ja erikokoisten yritysten palvelutarpeet. Kärkihankkeen myötä kaupungin palveluita voidaan segmentoida jatkossa paremmin erilaisia yrityksiä palvelevaksi kokonaisuudeksi. Hanke vie eteenpäin kaupungin yritysystävällisyyttä käytännössä edistäviä toimintamalleja ja parantaa osaavan työvoiman saatavuutta. Kärkihankkeessa toteutetaan myös maankäytön suunnittelua, jonka tavoitteena on monipuolinen ja sijainniltaan kiinnostava tonttitarjonta.

Palvelualueen toimenpide	Mittari	Lähtö- / tavoitetaso	Käyttösuunnitelman toimenpiteet
Kehitetään yrittäjyyskasvatusta (Sivi)	- Yrittäjyyskasvatustukseen osallistuneiden opettajien/ ohjaajien määrä	- Väh. 50 % opettajista/ ohjaajista osallistunut	Opettajille/ ohjaajille järjestetään yrittäjyyskasvatuskoulutusta
Vastuhenkilö: Heikki Turunen	- Jatketaan yrittäjyyskasvatuksen koordinoinnin resursointia	- 1 henkilö resursoitu	Jatketaan yrittäjyyskasvatuskoordinaattorin 30.6. päättyvää sopimusta

### 4.PALVELUTORI

Kärkihanke lyhyesti: Palvelutorin lähtökohtana on julkisten palveluiden palvelukonsepti, joka sujuvoittaa kuntalaisten arkea, helpottaa julkisten palvelujen kestävästä käyttämisestä, lisää palvelujen tasavertaista saavutettavuutta ja mahdollistaa palvelukehityksen joustavuuden. Palvelukokonaisuus laajenee Palvelutorin II-vaiheessa Kauppakeskus Triossa vuosien 2020-2021 aikana. Yhteisten toimintatapojen syventäminen, kaupungin ja muiden toimijoiden palvelujen yhteensovittaminen ja siitä syntyvien synergiaetujen hyödyntäminen mahdollistaa kuntalaisille paremman asiakaskokemuksen ja paremman asiakastytyväisyyden julkisiin palveluihin ja niiden saavutettavuuteen tulevaisuudessa. Palvelutori osallistavana toimintapaikkana toimii myös vahvana hyvinvointia, yhteisöllisyyttä ja osallisuutta tukevana alustana asukkaille, yhdistyksille, yrityksille ja oppilaitoksille.

Palvelualueen toimenpide	Mittari	Lähtö- / tavoitetaso	Käyttösuunnitelman toimenpiteet
Keskitetään tilanvarauksen liittyvien avainten luovutus Palvelutorille (koulut, päiväkodit ja AKI-kerhot) (Sivi)	- Avainten luovutusten toimintamallin luominen	- Toimintamallissa olevat kiinteistöt määritelty ja malli käytössä	Tilakeskus koordinoi tavoitteen toteuttamista
Vastuhenkilö nimetään tilakeskuksesta			
Määritellään Palvelutori tukemaan nuorta elämän eri vaiheissa ja ennaltaehkäisemään syrjäytymisen ongelmia (Sivi)	- Nuorille kohdennetut tapahtumat ja tilaisuudet palvelutorilla	- Nuorille suunnatut palvelut ja tilat määritelty Palvelutorilla. - Nuorille kohdistettujen tapahtumien ja tilaisuuksien määrä ja jatkuvuus Palvelutorilla	Toimenpiteeseen vaikuttaa työllisyysasioiden uudelleen organisointi. Toimenpiteet selvitetään, kun vastuutaho on nimetty.
Vastuhenkilö: Vastuhenkilö nimetään, kun työllisyysasioiden organisointi selviää			

## 5. LASTEN JA NUORTEN HYVINVOINTI

**Kärkihanke lyhyesti:** Vahvistamme yhdessä tekemällä lasten ja nuorten hyvinvointia edistävää toimintamallia. Toteutamme maakunnallista lasten ja nuorten hyvinvointisuunnitelmaa. Toteutamme Lahden mallin – lasten ja nuorten harrastustakuuseen. Suunnittelemme uusia oppimisympäristöjä sekä kaupunkiympäristöä ja leikkialueita yhdessä lasten ja nuorten kanssa uusia ja innostavia menetelmiä hyödyntäen.

Palvelualueen toimenpide	Mittari	Lähtö- / tavoitetaso	Käyttösuunnitelman toimenpiteet
<p><b>EHKÄISEVÄN HYVINVOINTIYHTEISTYÖN KEHITTÄMINEN</b></p> <p>Jatketaan alueellisen hyvinvointiyhteistyön kehittämistä yhdessä Päijät-Hämeen hyvinvointiyhtymän kanssa (perhekeskus-toimintamalli, alueellisen hyvinvointityön organisointi) (Sivi)</p> <p>Laajennetaan lapsivaikutusten arviointia, osallistamista ja kuulemistä. (Sivi)</p> <p>Vastuuhenkilö: Lassi Kilponen</p>	<ul style="list-style-type: none"> <li>- Alueellisen hyvinvointiyhteistyön toteutuminen (toimintasuunnitelmat, toteutunut toiminta)</li> <li>- Perhekeskus-toimintamallin organisoituminen (Phhyky ja alueellinen hyvinvointiyhteistyö, toteutunut toiminta)</li> <li>- Lapsivaikutusten toteutuminen osana vaikutusten arviointia suunnittelussa ja päätöksenteossa</li> </ul>	<ul style="list-style-type: none"> <li>- Lähtötaso: Lahden kaupungin alueellinen yhteistyö toteutuu toimintasuunnitelmien mukaisesti</li> <li>- Tavoitetaso: Perhekeskus-toimintamalli on otettu käyttöön Phhykyn ja kaupungin varhaiskasvatuksen, perusopetuksen ja oppilashuollon yhteistyössä</li> <li>- Lapsivaikutusten arviointi sisältyy päätöksentekoprosessiin kaikissa merkittävissä lapsia ja nuoria koskevissa asioissa</li> </ul>	<p>Yhdessä tekemisen lisääminen hykin kansa asiakasrajapinnoissa ja esimiestyössä</p> <ul style="list-style-type: none"> <li>- yhteisen systemisen työskentelyotteen koulutus</li> <li>- yhteisten avainprosessien tunnistaminen ja kuvaaminen</li> <li>- Lapsiperhepalveluiden ulkoisen arvioinnin (THL) hyödyntäminen yhteisessä tavoiteasettelussa: yhteisten toimenpiteiden löytäminen</li> </ul> <p>Koulutuksen järjestäminen ja prosessin täsmentäminen lapsivaikutusten arvioinnin yleistymiseksi osana päätöksentekoprosessia myös muissa kuin Sivistyslautakunnan päätöksissä.</p>
<p><b>LASTEN HARRASTUSTAKUUN TOTEUTTAMINEN</b></p> <p>Toteutetaan Lahden malli –lasten ja nuorten harrastustakuusta (yhteistyössä yhdistykset, yhteisöt, järjestöt) (Sivi)</p> <p>Vastuuhenkilö: Tiina Granqvist</p>	<ul style="list-style-type: none"> <li>- Harrastustakuun suunnitelma</li> <li>- Harrastustakuun toteutuminen; lasten ja nuorten omaehtoisen harrastamisen %-osuus</li> </ul>	<ul style="list-style-type: none"> <li>- Kaupunkitasoinen harrastustakuun suunnitelma ja organisoituminen valmis</li> <li>- Jokaisella lapsella ja nuorella mahdollisuus yhteen itseä kiinnostavaan harrastukseen (suunnitelman tavoite)</li> </ul>	<p>Perustetaan harrastustakuun toteuttamiseksi työryhmä ja ohjausryhmä. Tehdään suunnitelma, jolla haetaan OKM:n rahoitusta harrastustakuun toteuttamiseksi</p>
<p><b>LASTEN HARRASTUSTAKUUN TOTEUTTAMINEN</b></p> <p>Luodaan yhteistyömalli lasten ja nuorten liikkumisalueiden suunnittelussa ja kunnossapidossa (<u>Kymp</u>, koha, sivi)</p> <p>Vastuuhenkilö: Sivi: Tommi Lanki, Kymppi: Kirsi Kujala Koha: Jouni Arola</p>	<ul style="list-style-type: none"> <li>- Yhteinen palveluverkkotarkastelu</li> </ul>	<ul style="list-style-type: none"> <li>- Palveluverkkotarkastelu valmis</li> <li>- Kartoitetaan päällekkäiset toiminnot ja laaditaan toimenpideohjelma palveluverkkotarkastelun yhteydessä</li> </ul>	<p>Kympin ja sivistyksen yhteinen rakentamissuunnitteluryhmä sekä tilakeskuksen, sivistyksen ja kymppin liikuntarakentamisryhmä päivittävät säännöllisesti ja ympäri vuotisesti liikkumisympäristöjen palveluverkkoa ja vastuita.</p> <p>Kaupunkitasoinen palveluverkkotarkastelu ja kehittämissuunnitelma koskien luonto-, liikunta-, puisto- ja kiinteistöjen ulkoilun ja liikunnan matalan kynnyksen palveluita. Vaikutus taloussuunnitelmaan.</p>

## 7. Palvelualueen yhteiskustannukset

### Sitova toimintakate

Palvelualueen yhteiskustannukset	TP 2018	TA+LTA:t 2019	TA 2020	TS 2021	TS 2022
Menot	2 730 945	1 889 700	2 197 700	2 111 400	2 115 600
Tulot	1 766 409	1 076 400	1 090 400	1 104 600	1 118 900
Toimintakate	-964 536	-813 300	-1 107 300	-1 006 800	-996 700

### Henkilöstö

Henkilöstösuunnitelma (palkalliset henkilötyövuodet)	TP 2018	TA+LTA 2019	TA 2020	TS 2021	TS 2022
Palvelualueen yhteiskustannukset	16	20	22	22	22
Muutos		4	2	0	0

\*2018 luvut poikkeavat tilinpäätöksessä esitetystä laskentatavan muutoksen vuoksi.

### Toiminta-ajatus

Sivistyksen palvelualueetta johtaa sivistysjohtaja ja palvelualueen hallinnolliset tukipalvelut on keskitetty konsernihallintoon. Sivistyksen palvelualueen yhteiskustannuksiin sisältyy palvelualueen kahden lautakunnan ja palvelualueen yhteiskustannusten käyttömenot, sivistystoimen seudullisen kehittämisen käyttömenot ja -tulot sekä ulkoiset hankerahoitukset. Palvelualueen yhteiskustannusten talousarvio on nettositova liittyen ulkoisten hankerahoitusten järjestelyihin.

Sivistyksen palvelualueen yhteiskustannuksissa toimii seudullinen kehittämissyksikkö, jonka vastuulla on koko maakunnan sivistyspalvelutuotannon tavoitteellisen kehittämisen kokonaiskoordinointi ja kuntien sivistystoimijoiden yhteistyön ylläpitäminen. Seudullinen kehittämissyksikkö hallinnoi ja koordinoi ulkopuolisella hankerahoituksella toteutettavia seudullisia kehittämissuunnitelmia ja tekee tiivistä verkostoyhteistyötä muiden alueen toimijoiden kanssa. Seudullisella sivistyspalvelujen kehittämistyöllä tähdätään Päijät-Hämeen alueen kilpailuaseman vahvistamiseen suhteessa muihin alueisiin.

### Erityiset määrärahavaraukset

Palvelualueen yhteiskustannusten erityiset määrärahavaraukset	2019	2020
Jakamaton avustuspäärahaha (sivistyslautakunta, liikunta- ja kulttuurilautakunta) *jaetaan sivistysjohtajan päätöksellä	10 000	10 000
Lautakuntatyöskentely ja sähköinen kokoushallinta (sivistyslautakunta, liikunta- ja kulttuurilautakunta)	100 000	100 000
Varhaisen tuen mukainen työhön uudelleen sijoittamisen malli	50 000	50 000
NOVU-pohjoismaisten ystävyyskaupunkien kulttuuriviikon tukeminen	30 000	43 000
Taidekoordinaattorin palkkaaminen 2 vuoden määräajaksi, julkisen taiteen periaateohjelma. Palkkakustannukset jaetaan KYMPin kanssa		15 000

## 8. Lasten ja nuorten kasvun -vastuualue

Vastuualue sisältää varhaiskasvatuksen, perusopetuksen ja nuorisopalveluiden palveluyksiköiden toiminnan, kerho- ja harrastetoiminnan, kuraattori- ja psykologipalvelut sekä yhteiset palvelut -yksikön käyttömenot.

### Lasten ja nuorten kasvu -sitovuus

#### Sitova määräraha ja tuloarvio

Lasten ja nuorten kasvu vastuualue (sitovuus)	TP 2018	TA+LTA:t 2019	TA 2020	TS 2021	TS 2022
Menot	170 808 213	181 407 900	186 420 400	189 884 500	193 661 800
Tulot	9 891 902	9 223 400	9 726 500	9 868 700	10 012 600
Toimintakate	-160 916 311	-172 184 500	-176 693 900	-180 015 800	-183 649 200
<b>Lasten ja nuorten kasvu</b>	<b>TP 2018</b>	<b>TA+LTA:t 2019</b>	<b>TA 2020</b>		
Menot	3 610 330	4 928 500	4 839 700		
Tulot	403 618	77 300	78 300		
Toimintakate	-3 206 713	-4 851 200	-4 761 400		
<b>Varhaiskasvatus</b>	<b>TP 2018</b>	<b>TA+LTA:t 2019</b>	<b>TA 2020</b>		
Menot	65 440 966	68 434 300	70 230 600		
Tulot	4 707 874	4 551 300	4 798 400		
Toimintakate	-60 733 092	-63 883 000	-65 432 200		
<b>Perusopetus</b>	<b>TP 2018</b>	<b>TA+LTA:t 2019</b>	<b>TA 2020</b>		
Menot	96 615 471	102 190 300	105 280 900		
Tulot	3 961 332	3 992 100	4 138 000		
Toimintakate	-92 654 140	-98 198 200	-101 142 900		
<b>Nuorisopalvelut</b>	<b>TP 2018</b>	<b>TA+LTA:t 2019</b>	<b>TA 2020</b>		
Menot	5 141 445	5 854 800	6 069 200		
Tulot	819 078	602 700	711 800		
Toimintakate	-4 322 367	-5 252 100	-5 357 400		

#### Henkilöstö

Henkilöstösuunnitelma (palkalliset henkilötyövuodet)	TP 2018	TA+LTA 2019	TA 2020	TS 2021	TS 2022
<b>Lasten ja nuorten kasvu vastuualue</b>	<b>1 995</b>	<b>1 998</b>	<b>2 049</b>	<b>2 049</b>	<b>2 048</b>
Muutos		3	51	0	-1
<b>Lasten ja nuorten kasvu yhteiset</b>	<b>50</b>	<b>51</b>	<b>65</b>	<b>60</b>	<b>59</b>
Muutos		1	14	-5	-1
<b>Varhaiskasvatuspalvelut</b>	<b>926</b>	<b>920</b>	<b>933</b>	<b>938</b>	<b>938</b>
Muutos		-6	13	5	0
<b>Perusopetuspalvelut</b>	<b>929</b>	<b>937</b>	<b>961</b>	<b>961</b>	<b>961</b>
Muutos		8	24	0	0
<b>Nuorisopalvelut</b>	<b>90</b>	<b>90</b>	<b>90</b>	<b>90</b>	<b>90</b>
Muutos		0	0	0	0

\*2018 luvut poikkeavat tilinpäätöksessä esitetystä laskentatavan muutoksen vuoksi.

## Toiminta-ajatus

Vastuualueen yhteinen palvelutuotanto lisää lasten, nuorten ja perheiden hyvinvointia.

Vastuualueen keskeisinä tehtävinä ovat hyvinvointityön edistäminen kaupunkitasolla sekä palveluyksiköiden yhteisten prosessien ja alueellisen yhteistyön kehittäminen ja koordinointi.

Lasten ja nuorten kasvun -vastuualueen toimijoiden yhteistyö toteutuu ydinprosessien mukaisesti.

Ydinprosessit ovat

1. Hyvä oppiminen ja kasvu
2. Osallisuus ja yhteisöllisyys
3. Hyvinvointi ja turvallisuus

## Toimintasuunnitelma ja toimenpiteet omien tavoitteiden toteuttamiseksi

Vuoden 2020 toiminnan suunnittelussa ja kehittämistyössä keskitytään Lahden kaupungin strategian kärkihankkeiden tavoitteiden toteuttamiseen, erityisesti Lasten ja nuorten hyvinvoinnin kärkihankkeeseen.

Vuonna 2018 hyväksytty lasten ja nuorten kasvun palveluverkkosuunnitelma sisältää palveluverkkoon ja toimitiloihin liittyvät muutostarpeet eri palvelualueilla. Palveluverkkosuunnitelma ohjaa Sivistyksen palvelualueen ja Tilakeskuksen pitkän aikavälin suunnittelua ja yhteistyötä, muutokset huomioidaan talousarvioon sisältyvässä investointiohjelmassa sekä toimintayksikkökohtaisissa erillispäätöksissä (SivLa). Vuoden 2020 aikana tarkistetaan ja päivitetään vuoden 2018 palveluverkkosuunnitelma, erityisesti huomioidaan lasten määrän kehitys eri palvelualueilla sekä uudet aluekohtaiset väestöennusteet. Palveluverkkosuunnitelman ohella jatketaan aikaisemmin päätettyjen hallinnollisten yhdistymisten ja palveluverkkomuutosten ja rakennushankkeiden toteutusta, suunnittelua ja työyhteisöjen tukiprosesseja. Taloussuunnittelukaudella valmistuu useita varhaiskasvatuksen, perusopetuksen ja nuorisopalveluiden uusia toimitiloja.

Alle kouluikäisten lasten määrän on arvioitu kasvavan palveluverkkosuunnitelman tarkastelujaksolla n. 200 lapsella. Perusopetuksen oppilasmäärän ennustetaan lisääntyvän noin 150 oppilaalla vuonna 2020. Vuoden 2019 syksyn oppilasmäärä on 10 460 oppilasta ja vuoden 2020 ennakoitu oppilasmäärä noin 10 600 oppilasta.

Talousarviossa huomioidaan uudistetun talousohjelman vaikutukset ja toimenpiteet. Uusien ja peruskorjattujen päiväkotien, koulujen ja nuorisotilojen vuokratilakustannusten lisäys, varhaiskasvatuksen palvelukysynnän kasvu sekä perusopetuksen oppilasmäärän kasvu on huomioitu talousarvion laadinnassa ja sisällytetty talousarvioraamiin.

Lahden kaupungin strategian kärkihankkeet ohjaavat vastuualueen toiminnan kehittämistyötä yhdessä uudistetun lasten ja nuorten hyvinvointisuunnitelman kanssa. Tavoitteet ja toimenpiteet huomioidaan palveluyksiköiden toiminnassa ja talousarvion käyttösuunnitelman toiminnallisissa tavoitteissa. Vuoden 2020 erillisinä kehittämiskohteina ovat Lahden malli -lasten ja nuorten harrastustakuun toteuttaminen sekä Euroopan Ympäristöpääkaupunki 2021 -vuoteen valmistautuminen kaikkia toimintayksiköitä koskien.

Uudistettujen varhaiskasvatustalain, varhaiskasvatussuunnitelman, esi- ja perusopetuksen opetussuunnitelman huomioiminen ja toteuttaminen edellyttävät pitkäjänteistä ja vaikuttavaa kehittämistyötä ja toimintakulttuurin uudistumista. Vastuualueella huomioidaan uuden hallitusohjelman vaikutukset lasten ja nuorten palveluiden järjestämiseen. Hallitusohjelmaan kirjatut oppivelvollisuuslain muutos, tasa-arvoisen vuorovanhemmouden tukeminen, esi- ja alkuopetuksen yhtenäinen toimintakokonaisuus sekä muutokset varhaiskasvatuksen ryhmäkoossa huomioidaan ja ennakoitaan talouden ja toiminnan suunnittelussa.

Lasten ja nuorten kasvun vastuualueella jatketaan alueellisen hyvinvointiyhteistyön kehittämistä yhdessä Päijät-Hämeen hyvinvointiyhtymän kanssa (perhekeskus-toimintamalli, alueellisen hyvinvointityön organisointi). Varhaiskasvatuksen, perusopetuksen, nuorisopalveluiden ja oppilashuollon toimijat yhdessä perhekeskusmallin kanssa muodostavat varhaisen, oikea-aikaisen ja yksilöllisen tuen lapsille, nuorille ja perheille. Alueelliset hyvinvointiryhmät varmistavat moniammatillisen yhteistyön toteutumisen alueellaan. Toimijoiden yhteistyö on suunnitelmallista, tavoitteellista ja vaikuttavaa. Sivistyksen palvelualueella valmistellaan esitys lasten ja nuorten kasvun vastuualueen alueellisen toiminnan uudesta toimintamallista. Esitys tuodaan Sivistyslautakunnan päätettäväksi vuoden 2020 loppuun mennessä.

Lahti jatkaa Lapsiystävällinen kunta -toimintamallin kehittämistä. Pääkehittämiskohde on 2014–2015 aloitetun lapsivaikutusten arvioinnin kehittäminen kaupungin päätöksenteon valmistelussa. Edelleen kehittämiskohteina ovat lapsen oikeuksien tunnetuksi tekeminen sekä lasten ja nuorten yhdenvertaisen osallisuuden ja positiivisen vuorovaikutuskulttuurin kehittäminen. Lapsiystävällinen kunta -mallin kehittämiskohteet sisältyvät Päijät-Hämeen lasten ja nuorten hyvinvointisuunnitelman tavoitteisiin.

## Lasten ja nuorten kasvu yhteiset palvelut

### Toiminta-ajatus

Lasten ja nuorten kasvun yhteiskustannukset koostuvat vastualueen yhteisten kustannusten lisäksi koulujen aamu- ja iltapäivätoiminnasta, maahanmuuttajien opetuksesta sekä psykologi- ja kuraattoripalveluista.

### Erityiset määrärahavaraukset

Sivistyslautakunnan jaettavat avustukset	2019	2020
Lahden 4H -yhdistykselle Yli-Marolan kotieläinpiha	38 600	38 600
Lahden Seudun Nuorisoasunnot ry	47 400	47 400

## Varhaiskasvatuspalvelut

### Toiminta-ajatus

Varhaiskasvatuksella tarkoitetaan lapsen suunnitelmallista ja tavoitteellista kasvatuksen, opetuksen ja hoidon kokonaisuutta, jossa painottuu erityisesti pedagogiikka. Varhaiskasvatuksen toimintamuotoja ovat päiväkotitoiminta, perhepäivähoito ja avoin varhaiskasvatustoiminta. Kaupunki huolehtii siitä, että varhaiskasvatusta on saatavissa lasten ja perheiden tarpeen mukaan.

Varhaiskasvatuspalvelujen tehtävänä on vastata varhaiskasvatuksen ja esiopetuksen järjestämisestä, yksityisen varhaiskasvatuksen valvonnasta sekä yksityisen hoidon ja lasten kotihoidon tuista. Toimintayksiköitä ovat päiväkodit.

Varhaiskasvatuspalvelujen toiminta-ajatuksena on tarjota lahtelaisille lapsiperheille laadukasta varhaiskasvatusta ja esiopetusta perheiden tarpeita vastaavasti. Lapsen tasapainoinen kehitys ja hyvinvointi turvataan huomioiden lapsen yksilölliset lähtökohdat ja tarpeet sekä toiminnassa että oppimisympäristön rakentamisessa. Toiminta perustuu lasten, vanhempien ja henkilökunnan väliin avoimeen vuorovaikutukseen, jossa otetaan huomioon vanhempien ja henkilökunnan erilaiset roolit kasvattajina.

### Toimintasuunnitelma ja toimenpiteet omien tavoitteiden toteuttamiseksi

Lakisääteinen varhaiskasvatuksen ja esiopetuksen järjestäminen on yhteydessä alle kouluikäisten lasten määrän kehitykseen sekä vanhempien tekemiin valintoihin.

Laissa säädetään subjektiivisesta oikeudesta saada päivähoitopaikka neljän kuukauden sisällä hakemuksen jättämisestä tai kahden viikon sisällä hakemuksen jättämisestä, jos kyseessä on ennakoimaton opiskelun tai työn aloittaminen. Opiskelun tai työn perusteella vanhemmilla on myös oikeus ilt-, viikonloppu- tai vuorohoitopaikkaan. Varhaiskasvatuspaikkojen määrää tarkasteltaessa reunaehtona on lakisääteisen veloitteen täytyminen. Toimintaympäristön kehitys viittaa valtakunnallisen kehityksen mukaan syntyvyyden alenemiseen ja lisäksi alle kouluikäisten lasten määrään vaikuttaa myös lapsiperheiden muuttokehitys Lahteen.

Toisaalta osallistumisasteen ennakoitu kasvu lisää kysyntää. Valtakunnallisesti varhaiskasvatuksen maksujen alentamisella on pyritty varhaiskasvatuksen osallistumisasteen lisäämiseen ja sen on arvioitu lisäävän kysyntää myös Lahdessa, jonka strategiassa tavoitteena on varhaiskasvatuksen piirissä olevien yli kolmevuotiaiden lasten määrän merkittävä kasvu. Lahti osallistuu ajalla 1.8.2019 - 31.7.2020 viisivuotiaiden lasten maksuttoman varhaiskasvatuksen kokeiluun. Kokeilun vaikutukset arvioidaan ja päätetään kokeilun mahdollisesta jatkosta. Kaupunginvaltuusto on aiemmin päättänyt subjektiivisen oikeuden palauttamisesta aieman lain mukaisesti ja myös ryhmäkoot palautuvat aiemman lain mukaisiksi.

Varhaiskasvatuksen kysyntään vaikuttaa lasten määrän kehityksen lisäksi vanhempien valinnat. Vanhemmilla on lastensa ensisijainen kasvatusoikeus ja -vastuu, ja yhteiskunnan tarjoamat varhaiskasvatuspalvelut tukevat lapsen kotikasvatusta. Varhaiskasvatukseen hakeutumiseen vaikuttavat monet yhteiskunnalliset sekä perheiden elämäntilanteisiin liittyvät tarpeet ja arvot sekä hoitomuo-doista perheelle aiheutuvat kustannukset. Esimerkiksi taloudellisella ja työllisyystilanteella on vaikutusta varhaiskasvatuksen kysyntään. Koko ikäluokka ei käytä varhaiskasvatuspalveluja, joten vanhempien valinnat ratkaisevat todellisen palvelujen tarpeen. Vanhempien valinnat vaikuttavat myös palvelurakenteeseen sekä siitä aiheutuviin kustannuksiin. Valinnan mahdollisuuksina päiväkotien rinnalla tuodaan vaihtoehtoina esiin perhepäivähoito, avoin varhaiskasvatus, yksityinen varhaiskasvatus, kotihoito sekä seurakunnan ja järjestöjen tarjoamat palvelut. Kaupunginvaltuusto on linjannut yksityisen varhaiskasvatuksen osuuden kasvun ja sen voimakas laajeneminen on tuonut vanhemmille lisää vaihtoehtoja. Palvelusetelimallin vaikutukset arvioidaan.

Investointitarvetta ovat ylläpitäneet päiväkotien vanhenevat ja peruskorjausta tarvitsevat tilat sekä perhepäivähoitopaikkojen väheneminen. Palveluverkkosuunnitelma päivitetään ja sen tavoitteena on palvelujen alueellinen saatavuus ja riittävyys siten, että yksityisen varhaiskasvatuksen osuuden kasvu on enintään noin 30 prosenttia verrattuna julkiseen varhaiskasvatukseen. Palveluverkkosuunnitelman mukaisesti peruskorjataan tai uudisrakennetaan palveluverkossa säilyviä yksiköitä ja samalla luovutaan käytöstä pois jäävistä yksiköistä.

Mustikkamäen päiväkoti tulee toimimaan Lähteen päiväkodin nimellä Lähteen valmistuvassa monitoimitalossa ja käytöstä jää pois Kerinkallion päiväkoti. Humpulan päiväkodille valmistuu uudisrakennus kaupungin keskustaan ja Onnelantien päiväkoti yhdistyy hallinnollisesti läheiseen Villa Piiparin päiväkotiin. Metsäkankaan ja Riihelän päiväkotien esiopetusryhmät toimivat Kärpäsän ja Kaskkamäen koulujen yhteydessä olevissa tiloissa. Timonkadun päiväkoti toimii väistötiloissa Mukkulan koulun läheisyydessä ja päiväkodin nimi muuttuu Mukkulan päiväkodiksi. Osa päiväkodeista siirtyy väistötiloihin ja niiden peruskorjausta tai uudisrakennusta suunnitellaan. Varhaiskasvatuksen kysyntään vastaamiseksi varaudutaan tarvittaessa lisäryhmiin. Avoin varhaiskasvatus siirtyy varhaiskasvatuspalvelujen yhteyteen.

Varhaiskasvatuksen valtakunnallisen kehittämisohjelman mukaisesti pyritään luomaan tasa-arvoisia ja joustavia edellytyksiä oppimisolueille, edistämään oppimisen tukea sekä kiinnittämään huomiota varhaiskasvatuksen laatuun.



## Perusopetus

Perusopetuksen tehtäväalue sisältää peruskoulun sekä koululaisten aamu- ja iltapäivätoiminnan. Perusopetuspalvelut -yksikkö vastaa peruskoulujen opetustyön järjestämisestä, ohjaamisesta, tukemisesta ja kehittämisestä, koulujen oppilashuollosta, oppilaiden hyvinvoinnista ja turvallisuudesta sekä erityisopetuksen ja kieli- ja kulttuuriryhmien opetuspalvelujen järjestämisestä.

## Toiminta-ajatus

Perusopetuspalvelut huolehtii kaupungin perusopetuksesta sekä osaltaan esiopetuksesta ja koululaisten aamu- ja iltapäivätoiminnasta hyväksytyjen tavoitteiden mukaisesti. Perusopetus on perusopetuslain mukaista yleissivistävää opetusta, johon osallistumalla suoritetaan lakiin perustuva oppivelvollisuus.

## Toimintasuunnitelma ja toimenpiteet omien tavoitteiden toteuttamiseksi

Perusopetuksessa jatketaan uuden opetussuunnitelman mukaisen toimintakulttuurin kehittämistyötä. Kehittäminen resursoidaan pääasiassa hankerahoituksin (OPM:n ja OPH:n kohdennetut valtionavustukset). Perusopetuksen toimintakulttuurin kehittäminen uuden opetussuunnitelman määrittämällä tavalla liittyy tavoitteiltaan Lasten ja nuorten hyvinvointi –kärkihankkeeseen. Lahdessa kehittämistyö toteutetaan Upo-Lahti -hankekokonaisuutena. Hankkeen osa-alueita ovat johtaminen, uuden opetussuunnitelman mukainen toiminta, oppimisen tuen toteuttaminen sekä opetuksen digitalisaatio. Toimintakauden 2019-2020 aikana tuetaan henkilöstön osaamisen kehittämistä erityisesti oppimisen digitalisaation edistämiseksi ja aloitetaan Open Badge -osaamismerkkien koulutukset. Strategian kärkihankkeiden mukaisesti vuoden 2020 aikana jatketaan LUT Junior University -toimintamallin kehittämistä yhdessä korkeakoulutoimijoiden kanssa sekä yrittäjyyskasvatuksen kehittämistä ja tiivistyvä yhteistyötä Niemen alueen toimijoiden kanssa.

Toiminnallisena muutoksena perusopetuksessa aloitettiin elokuussa 2019 ensimmäisen vieraan kielen opetus 1. luokalta alkaen. Vuoden 2020 aikana ja taloussuunnittelukaudella uudistetaan muu kieliohjelma em. muutos huomioiden. Muutokset koskevat 2. vieraan kielen ja niin sanottujen harvinaisten kielten opetusjärjestelyjä. Perusopetuksen tehtävään liittyen tavoitteena on, että jokaiselle peruskoulunsa päättäneelle taataan jatkokoulutusmahdollisuus lukiossa, ammatillisessa koulutuksessa, oppisopimuskoulutuksessa, työpajassa, kuntoutuksessa tai muulla tavoin.

Perusopetuksen järjestämiseen kohdentuu vuoden 2020 talousarviossa yhteensä 2,45 miljoonan euron menonlisäykset vuoteen 2019 verrattuna. Vuoden 2020 talousarvioraamissa on huomioitu oppilasmäärän muutos, henkilöstökustannusten kasvu ja vuokrakustannusten kasvu sekä oppimisen digitalisaation kehittäminen (500 000€). Oppilasmäärän kasvu merkitsee yhteensä 11 henkilötuntivuoden lisäystä perusopetuksen henkilöstömitoitukseen. Aikaisemman talousohjelman purkaminen ja uuden talousohjelman toimenpiteet merkitsevät perusopetuksen järjestämiseen laskennallisesti 696 000 euron taloudellista lisäresurssia vuoteen 2019 verrattuna. Lisäresurssi mahdollistaa koulujen taloudellisen tilanteen ja liikkumavaran tukemisen aikaisempien vuosien säästötoimenpiteiden jälkeen. Lisäresurssi kohdennetaan suoraan koulukohtaisiin budjetteihin ja oppilaskohtaiseen määrärahaan (oppimateriaalien ja -välineiden hankinta ja ajantasaistaminen, oppimisympäristöjen kehittäminen). Lisäksi varataan 1,0 miljoonaa euroa perusopetuksen ryhmäkokojen pienentämiseen, toiminnan laadun varmistamiseen sekä opettajien ja koulunkäyntiavustajien palkkaamiseen. Määrärahaa voidaan käyttää harkinnanvaraisesti ja koulukohtaisesti niissä tilanteissa, joissa alueen oppilasmäärästä ei muodostu tarkoituksenmukaisia opetusryhmiä tai oppimisen ja koulunkäynnin tuen järjestäminen sitä edellyttävät. Vastuualueen sitovuustason ja perusopetuksen talousarvion sisäisenä kohdennuksena Ice Hearts toimintaa voidaan laajentaa elokuusta 2020 alkaen Mukkulan ja Kivimaan alueelle käynnistämällä kaksi uutta Ice hearts-joukkuetta – yksi tyttöjen ja yksi poikien joukkue.

## Nuorisopalvelut

### Toiminta-ajatus

Nuorisopalvelut edistää nuorten hyvinvointia yhteisöllisellä ja yksilöllisellä tuella ja toiminnalla.

### Toimintasuunnitelma ja toimenpiteet omien tavoitteiden toteuttamiseksi

Nuorisopalveluiden toiminnoissa ja palveluissa panostetaan edelleen vaikeissa elämäntilanteissa olevien nuorten tukipalveluihin, etsivään nuorisotyöhön sekä erilaisiin eriarvoistumista ehkäiseviin toimenpiteisiin sekä näihin liittyvän monilaisen yhteistyön kehittämiseen.

Nuorten työllisyyspalveluiden osalta ei ole tietoa miten mahdollinen työllisyyden kuntakokeilu tai kaupungin suunnittelemat organisaatiomuutokset tulevat niihin vaikuttamaan. Nuorisopalveluiden tavoitteena on kuitenkin, että lahtelaisilla nuorilla olisi tulevaisuudessaakin mahdollisuudet laadukkaisiin, riittäviin ja heidän tarpeisiinsa räätälöityihin työllisyyspalveluihin.

Nuorten harraste- ja vapaa-ajantoiminnan lisääminen, koulunuorisotyö, alueellinen nuorisotyö, digitaalinen nuorisotyö sekä liikkuva ja jalkautuva nuorisotyö ovat myös kehittämiskohteina. Eteläisellä alueella käynnistetään nuorten harrastustoiminnan lisäämiseen tähtäävä kokeilu, jolla pyritään vastaamaan harrastetakuun toteuttamiseen. Nuorten osallisuutta ja yhteisöllisyyttä kehitetään ottamalla nuoret mukaan toiminnan suunnitteluun, toteutukseen ja arviointiin aina kun se on mahdollista.

Nuorisopalveluiden palveluverkossa tapahtuu vuonna 2020 muutoksia. Sammonkatu 8:n ja Joutjärven nuorisotalon korvaavista - / väistötiloista päättäminen ja toimintojen uudelleen organisointi sekä Lähteen uuden monitoimitalon nuorisotilan toiminnan aloittaminen syksyllä aiheuttavat haasteita sekä epävarmuutta palveluiden saatavuuteen kuin myös määrällisiin ja laadullisiin tavoitteisiin.

Tärkeimpinä määrällisinä tavoitteina vuodelle 2020 on asetettu osallistuja- ja asiakasmäärätavoite 200 000, työllisyyspalveluja 900 nuorelle sekä suunnitelmallista tukea 600 nuorelle.

## 9. Osaaminen ja tieto -vastuualue

Osaamisen ja tiedon -vastuualueeseen kuuluvat lukiokoulutus, kirjasto- ja tietopalvelut sekä oman nettositovan yksikön muodostava Wellamo-opisto.

### Osaaminen ja tieto -sitovuus

#### Sitova määräraha ja tuloarvio

Osaaminen ja tieto vastuualue (sitovuus)	TP 2018	TA+LTA:t 2019	TA 2020	TS 2021	TS 2022
Menot	21 984 440	22 533 800	23 274 300	23 802 100	24 178 900
Tulot	650 711	745 500	755 200	765 000	775 000
Toimintakate	-21 333 728	-21 788 300	-22 519 100	-23 037 100	-23 403 900
<b>Osaaminen ja tieto yhteiset</b>	<b>TP 2018</b>	<b>TA+LTA:t 2019</b>	<b>TA 2020</b>		
Menot	1 371 244	800 700	818 900		
Tulot	21 643	0	0		
Toimintakate	-1 349 601	-800 700	-818 900		
<b>Lukiokoulutus</b>	<b>TP 2018</b>	<b>TA+LTA:t 2019</b>	<b>TA 2020</b>		
Menot	13 493 012	14 213 000	14 680 600		
Tulot	36 076	52 600	53 300		
Toimintakate	-13 456 935	-14 160 400	-14 627 300		
<b>Kirjasto- ja tietopalvelut</b>	<b>TP 2018</b>	<b>TA+LTA:t 2019</b>	<b>TA 2020</b>		
Menot	7 120 184	7 520 100	7 774 800		
Tulot	592 992	692 900	701 900		
Toimintakate	-6 527 192	-6 827 200	-7 072 900		

#### Henkilöstö

Henkilöstösuunnitelma (palkalliset henkilötyövuodet)	TP 2018	TA+LTA 2019	TA 2020	TS 2021	TS 2022
<b>Osaaminen ja tieto vastuualue</b>	<b>228</b>	<b>228</b>	<b>226</b>	<b>226</b>	<b>226</b>
Muutos		0	-2	0	0
<b>Osaamisen ja tiedon yhteiset</b>	<b>11</b>	<b>11</b>	<b>0</b>	<b>0</b>	<b>0</b>
Muutos		0	-11	0	0
<b>Lukiokoulutuspalvelut</b>	<b>128</b>	<b>128</b>	<b>132</b>	<b>132</b>	<b>132</b>
Muutos		0	4	0	0
<b>Kirjasto- ja tietopalvelut</b>	<b>89</b>	<b>89</b>	<b>94</b>	<b>94</b>	<b>94</b>
Muutos		0	5	0	0

\*2018 luvut poikkeavat tilinpäätöksessä esitetystä laskentatavan muutoksen vuoksi.

**Toiminta-ajatus**

Osaamisen ja tiedon -vastuualueen toiminnalla pyritään edistämään erilaisia kansalaisvalmiuksia kuten tietoyhteiskunnan vaatimia kansalaistaitoja, monikulttuurisessa ympäristössä toimimisen ja elinikäisen oppimisen taitoja. Vastuualueen yksiköt toimivat myös maakunnallisina kehittäjinä omilla palvelualueillaan.

**Toimintasuunnitelma ja toimenpiteet omien tavoitteiden toteuttamiseksi**

Sähköisten palveluiden ja sisältöjen sekä maakunnallisen palveluyhteistyön kehittäminen ovat toiminnan painopistealueita. Yksiköiden välistä yhteistyötä toteutetaan mm. tarjoamalla lukiolaisille Wellamo- opiston kursseja ja kouluttamalla opiskelijoita kirjastoammattilaisten toimesta kriittisessä tiedonhaussa.

Kirjastossa ja Wellamo- opistossa edistetään digitalisaation vaatimia taitoja tarjoamalla koulutusta eri kohderyhmille.

Paavolan kampuksen tilojen ja toiminnan suunnittelussa tekevät vastuualueen yksiköt tiivistä yhteistyötä.

## Osaaminen ja tieto yhteiset palvelut

### Toiminta-ajatus

Osaamisen ja tiedon yhteiskustannukset koostuvat vastuualueen jaettavien avustusten määrärahasta.

### Erityiset määrärahavaraukset

Sivistyslautakunnan jaettavat avustukset	2019	2020
Lahden Musiikkiopisto Oy/Lahden Konservatorio	430 500	452 025
Lahden Musiikkikoulun kannatusyhdistys	179 000	187 950
Taiteen perusopetus * määräraha jaetaan taiteen perusopetukseen sekä taiteen perusopetusta antaville oppilaitoksille lautakunnan vahvistamien jakoperusteiden mukaisesti	36 000	37 800
Päijät-Hämeen Urheiluakatemia	28 300	29 715
Lahden Kansanopisto	19 000	19 950
Lahden Tanssiopisto	18 000	18 900
Päijät-Hämeen tutkimusseura ry.	900	945
Taito Häme ry (Taitokeskus Velma)	6 300	6 615
<b>Yhteensä</b>	<b>718 000</b>	<b>753 900</b>

## Lukiokoulutus

### Toiminta-ajatus

Lahden kaupungin lukiokoulutus järjestää toisen asteen koulutusta, jonka tavoite on erityisesti monipuolisen jatko-opintokelpoisuuden saavuttaminen, mutta myös kaikkien muiden lukiolain asettamien tavoitteiden täyttäminen (Lukiolaki 629/1998 2 §).

### Toimintasuunnitelma ja toimenpiteet omien tavoitteiden toteuttamiseksi

Kehitetään uuden opetussuunnitelman mukaista pedagogiikkaa. Painopisteinä yksilöllisen oppimisen edistäminen, monipuolisen arvioinnin kehittäminen ja opiskelijan vastuunoton kasvattaminen.

Kouluterveyskyselyn mukaan suuri osa opiskelijoista kokee lukiokoulutuksen raskaaksi. Tehdyn selvitystyön pohjalta analysoidaan mahdollisuutta opiskelutaakan keventämiseksi.

### Toimenpiteet 2020

1. Jatketaan lukio- opetuksen pedagogiikan kehittämistä: opetussuunnitelmasta oppimissuunnitelmaan
  - a. Yksilöllistä oppimista kehitetään uusilla opetusmenetelmillä
  - b. LYhtY- hanke (Lukion yhteisöllisyyttä joustavin yksilöllisin oppimispoluin)
2. Pyritään vähentämään kurssien uusintakokeisiin osallistuneiden määrää
3. Selvitetään mahdollisuutta koordinoida eri kurssien työmääriä siten, että opiskelijoille ei kasaannu saman jakson aikana liikaa "ylimääräisiä" tehtäviä.
4. Kehitetään yritysten ja lukioiden välistä yhteistyötä
  - a. Osallistutaan Tunne työ- suunnittele ura - hankkeeseen (ESR- hanke, Helsingin kaupungin koordinoima)
  - b. Uuden yrittäjyyskasvatussuunnitelman jalkauttaminen
5. Aloitetaan Paavolan kampuksen yhteisen toimintakulttuurin luominen yhdessä kampuksen varhaiskasvatuksen, perusopetuksen ja Wellamo- opiston henkilökunnan kanssa.
6. Neuvotellaan IB- opetuksen tarjoamisesta kiinalaisille opiskelijoille
  - a. Sopimus keväällä 2020, opetus kiinalaisille maksullista
  - b. Ensimmäiset opiskelijat (5-10 opiskelijaa) aloittaisivat mahdollisesti syksyllä 2020
  - c. Varsinainen IB- opetus alkaisi syksyllä 2022
7. Aloitetaan uuden opetussuunnitelman työstäminen
  - a. OPH:lta saatu avustusta 257 000 € uuden opetussuunnitelman rakentamiseen. Vuoden 2020 aikana valmistuu uusi opetussuunnitelma.

## Kirjasto- ja tietopalvelut

### Toiminta-ajatus

Kirjasto- ja tietopalveluiden toiminta-ajatus

- palvelemme asiakkaitamme tarjoamalla tietoa, elämyksiä ja kohtaamispaikkoja
- tuemme elinikäistä oppimista, henkistä kasvua ja hyvinvointia
- edistämme lukemista, sivistystä ja tietoyhteiskuntataitoja

Kirjastopalveluiden tavoitteina on edistää

1. väestön yhdenvertaisia mahdollisuuksia sivistykseen ja kulttuuriin
2. tiedon saatavuutta ja käyttöä
3. lukemiskulttuuria ja monipuolista lukutaitoa
4. mahdollisuuksia elinikäiseen oppimiseen ja osaamisen kehittämiseen
5. aktiivista kansalaisuutta, demokratiaa ja sananvapautta

Yleisen kirjaston tehtävänä on

- tarjota pääsy aineistoihin, tietoon ja kulttuurisisältöihin
- ylläpitää monipuolista ja uudistuvaa kokoelmaa
- edistää lukemista ja kirjallisuutta
- tarjota tietopalvelua, ohjausta ja tukea tiedon hankintaan ja käyttöön sekä monipuoliseen lukutaitoon
- tarjota tiloja oppimisen, harrastamiseen, työskentelyyn ja kansalaistoimintaan
- edistää yhteiskunnallista ja kulttuurista vuoropuhelua

### Toimintasuunnitelma ja toimenpiteet omien tavoitteiden toteuttamiseksi

1. Kirjastopalveluiden omatoimikonseptia laajennetaan Ahtialan kirjaston, Jalkarannan ja Liipolan kirjastopisteiden lisäksi Kärpäsän ja Mukkulan kirjastoihin yhteisöllisyyttä ja osallisuutta edistäen Parasta palvelua omatoimisesti-hankkeen hyvien käytäntöjen pohjalta. Omatoimikirjastot avataan kaikille kirjaston asiakkaille kirjastokortilla ja pin-koodilla käytettäviksi.
2. Launeen kirjaston tulevaisuus varmistetaan edistämällä päätöksentekoa kirjaston nykyisten tilojen peruskorjauksesta ja toiminnallisesta uudistamisesta tai muiden tilojen hankinnasta kirjastokäyttöön läntisen Launeen alueella.
3. Kirjastopalveluiden yhteistyöverkosto kartoitetaan, luodaan uusia kumppanuuksia, suunnitellaan ja toteutetaan kuntalaisia osallistavaa yhteisöllistä toimintaa.
4. Kirjaston asiakasviestintää, näkyvyyttä ja vaikuttajaviestintää edistetään monikanavaisesti ja otetaan käyttöön mm. sähköinen uutiskirje-palvelu.
5. Lahden kaupunginkirjasto osallistuu kumppanina valtakunnalliseen Helsingin kaupunginkirjaston yleisten kirjastojen ympäristöhankkeeseen.
6. Kirjaston e-aineistotarjontaa ja e-aineistojen käyttöä lisätään panostamalla e-aineistojen hankintaan sekä asiakasmarkkinointiin.
7. Kirjaston asiakaspalveluhenkilöstön digiohjaustaidot varmistetaan yleisten kirjastojen valtakunnallisten suositusten mukaisesti ja jatketaan ja kehitetään edelleen monimuotoista kuntalaisten digitaitojen opastusta.

## 10. Wellamo-opisto, osaaminen ja tieto

### Sitova toimintakate

Wellamo-opisto	TP 2018	TA+LTA:t 2019	TA 2020	TS 2021	TS 2022
Menot	3 869 315	4 105 600	4 219 800	4 285 300	4 347 200
Tulot	1 376 253	1 424 900	1 443 400	1 462 200	1 481 200
Toimintakate	-2 493 062	-2 680 700	-2 776 400	-2 823 100	-2 866 000

### Henkilöstö

Henkilöstösuunnitelma (palkalliset henkilötyövuodet)	TP 2018	TA+LTA 2019	TA 2020	TS 2021	TS 2022
Wellamo-opisto	104	101	103	103	103
Muutos		-3	2	0	0

\*2018 luvut poikkeavat tilinpäätöksessä esitetystä laskentatavan muutoksen vuoksi.

### Toiminta-ajatus

Wellamo-opisto järjestää toiminta-alueensa asukkaiden tarpeisiin perustuvaa yleissivistävää koulutusta, joka antaa elämän eri vaiheissa tilaisuuden omaehtoiseen oppimiseen ja itsensä kehittämiseen monipuolisesti eri aineissa. Opisto antaa opetusta taito- ja taideaineissa, kielissä, liikunnassa, tietotekniikassa ja yhteiskunnallisissa aineissa. Wellamo-opistossa on mahdollisuus suorittaa myös yleisiä kielitutkintoja sekä opiskella taiteen perusopetusta. Lahdessa toimiva Taide- ja muotoilukoulu Taika kuuluu Wellamo-opistoon.

Opiston toimialueen muodostavat Lahden kaupungin lisäksi Asikkala, Hollola, Kärkölä, Myrskylä, Orimattila ja Padasjoki.

### Toimintasuunnitelma ja toimenpiteet omien tavoitteiden toteuttamiseksi

Wellamo-opisto noudattaa elinikäisen oppimisen periaatteita ja tukee yksilöiden persoonallisuuden monipuolista kehittymistä sekä kykyä toimia yhteisöissä.

- Toteutetaan opiston toimintojen palvelumuotoilua kestävästi tulevaisuuden teemalla osana Vastuullisesti Wellamosta hanketta. Tavoitteena on, että kokonaisvaltainen vastuullisuus toteutuu laajasti ydintoiminnassa ja viestimme asiasta selkeästi.



## 11. Liikunnan ja kulttuurin -vastuualue

Liikunnan ja kulttuurin vastuualueen palveluyksiköt ovat: liikuntapalvelut, kansainväliset urheilutapahtumat, kulttuuripalvelut, kaupunginmuseo sekä taseyksiköt kaupunginorkesteri ja kaupunginteatteri. Yksiköt ovat liikunta- ja kulttuurilautakunnan alaisia. Kulttuuripalvelut vastaa oman toimintansa ohella koko vastuualuetta palvelevista yhteisistä toiminnoista. Talousarviossa samaa sitovuustasoa ovat liikunta- ja kulttuuripalveluiden määrärahat sisältäen orkesterille ja teatterille maksettavat avustukset. Kaupunginmuseo, kansainväliset urheilutapahtumat, kaupunginorkesteri ja kaupunginteatteri muodostavat omat nettositovat yksiköt.

### Liikunta- ja kulttuuripalvelut -sitovuus

#### Sitova määräraha ja tuloarvio

Liikunta ja kulttuuri vastuualue (sitovuus)	TP 2018	TA+LTA:t 2019	TA 2020	TS 2021	TS 2022
Menot	28 633 042	29 126 600	30 963 800	31 526 200	32 412 600
Tulot	2 122 384	1 483 100	1 802 400	1 821 900	1 841 700
Toimintakate	-26 510 658	-27 643 500	-29 161 400	-29 704 300	-30 570 900
<b>Kulttuuripalvelut</b>	<b>TP 2018</b>	<b>TA+LTA:t 2019</b>	<b>TA 2020</b>		
Menot	13 096 184	13 459 300	14 637 600		
Tulot	201 277	154 800	156 800		
Toimintakate	-12 894 907	-13 304 500	-14 480 800		
<b>Liikuntapalvelut</b>	<b>TP 2018</b>	<b>TA+LTA:t 2019</b>	<b>TA 2020</b>		
Menot	15 536 928	15 667 300	16 326 200		
Tulot	1 921 107	1 328 300	1 645 600		
Toimintakate	-13 615 821	-14 339 000	-14 680 600		

#### Henkilöstö

Henkilöstösuunnitelma (palkalliset henkilötyövuodet)	TP 2018	TA+LTA 2019	TA 2020	TS 2021	TS 2022
<b>Liikunta ja kulttuuri vastuualue</b>	<b>67</b>	<b>67</b>	<b>72</b>	<b>72</b>	<b>72</b>
Muutos		0	5	0	0
<b>Kulttuuripalvelut</b>	<b>5</b>	<b>5</b>	<b>5</b>	<b>5</b>	<b>5</b>
Muutos		0	0	0	0
<b>Liikuntapalvelut</b>	<b>62</b>	<b>62</b>	<b>67</b>	<b>67</b>	<b>67</b>
Muutos		0	5	0	0

\*2018 luvut poikkeavat tilinpäätöksessä esitetystä laskentatavan muutoksen vuoksi.

### Toiminta-ajatus

Vastuualue edistää Lahden vetovoimaisuutta ja tunnettavuutta yksiköidensä toiminnan kautta, hankkeiden avulla ja tukemalla lahdelaisia toimijoita avustuksilla. Erityisenä vastuualueen tehtävänä on koordinoida kulttuurin tukimuotoja ja tapahtumatoimintoja.

Vastuualueen keskeisinä tehtävinä ovat vastuualueen prosessien vetovastuu, markkinointi- ja viestintäyhteistyö, kulttuuri- ja tapahtumapolitiikka, 3. sektorin yhteistyö ja avustuspolitiikka, kansainvälisyysasiat sekä yhteinen toimintajärjestelmätyö.

### Toimintasuunnitelma ja toimenpiteet omien tavoitteiden toteuttamiseksi

Vastuualueen palveluyksiköt edistävät kaikkien kaupunkilaisten hyvinvointia. Erityiskohteena ovat lapset ja nuoret. Lastenkulttuuripalveluja kehitetään ja junioritaksoja alennetaan.

Kulttuurijärjestöjen avustukset säilyvät lähes ennallaan. Henkka ja Kivimutka –elokuvatuotantoon osoitetaan 15 000 euron erityisavustus.

Liikuntapalveluiden avustusjärjestelmää kehitetään liikkumattomien kaupunkilaisten aktivoimiseksi. Vähävaraisten perheiden liikuntaharrastusten tukemista seurojen kautta edistetään valtionavustusrahoituksella. Kulttuuriavustusten käsittelyn digitalisointia edistetään ja kulttuuritilojen käyttöastetta on tarkoitus nostaa kesäaikaisella käytöllä. Lokakuussa järjestetään suomalais-venäläinen kulttuurifoorumi Lahdessa.

Vastuualueen edustajat osallistuvat aktiivisesti kaupunkikonsernin sisäiseen tapahtumatiimiin, jonka tehtävänä on koordinoida kaupunkitapahtumien järjestämistä ja yhteistyötä kaupungin ja konserniyhtiöiden kesken.

## Kulttuuripalvelut

### Toiminta-ajatus

Kulttuuripalveluiden tehtävänä on järjestää kulttuuripalveluja lahtelaisille, koordinoita yleistä kulttuuritoimintaa sekä toteuttaa osallista kaupungin ja toimialan strategisia tavoitteita. Kulttuuripalvelut tukee lahtelaisia toimijoita kaupungin tavoitteiden mukaisessa, kaupungin elinvoimaa ja viihtyvyyttä lisäävässä kulttuuritoiminnassa. Kulttuuripalvelut hallinnoi erilaisia kulttuuritiloja, jakaa avustuksia kulttuuritoimintaan sekä järjestää erilaisia tapahtumia ja festivaaleja.

Lahden kaupungin kulttuuripalvelut hallinnoi ja koordinoi Lastenkulttuurikeskus Efektin toimintaa. Lastenkulttuurikeskus Efektin on yhdeksän Päijät-Hämeen kunnan alueella toimiva lastenkulttuurikeskus, jonka kautta järjestetään kulttuuritarjontaa alueen päiväkoteihin ja kouluun. Lastenkulttuurikeskuksen toiminta ulottuu jokaiseen Päijät-Hämeen kuntaan. Maakuntauudistuksen edetessä toiminta-alue laajenee kattamaan myös litiin vuoden 2020 tai 2021 syksystä alkaen.

Kulttuuripalveluiden määrärahat sisältävät kaupunginorkesterille ja kaupunginteatterille maksettavat toiminta-avustukset.

### Toimintasuunnitelma ja toimenpiteet omien tavoitteiden toteuttamiseksi

Lastenkulttuurin edistäminen jo toiminnassa olevien toimintamuotojen (mm. kulttuuriohjelma, lastenkulttuurikeskus Efektin) sekä hankkeiden (mm. Taidetestaajat) avulla.

Sivistyksen palvelualueella on vuoden alusta otettu käyttöön uusi yhteisen avustussääntö, joka kattaa myös kulttuurin avustukset. Tavoitteena on ollut avustuskäytäntöjen yhdenmukaistaminen ja päätöksenteon sujuvoittaminen. Yhteinen avustussääntö selkeyttää myös avustusten hakijoille avustusten eri muodot sekä ohjaa nykyistä paremmin kohdentamaan hakemuksen sille toimielimelle tai viranomaiselle, jonka toimialaan anojan pääasiallinen toiminta liittyy. Hakuprosessia kehitetään edelleen ja tavoitteena on saada koko avustusten haku tapahtumaan sähköisesti eLomakkeella.

### Toiminnan painopistealueet 2020

- Koko avustusprosessin digitalisoiminen
- Kulttuuritilojen käyttöasteen kasvattaminen erityisenä painopisteenä tilojen kesäaikainen käyttö
- Tapahtumat ja juhlavuodet (mm. Suomalais-venäläinen kulttuurifoorumi Lahdessa 2.-3.10.2020, Lahden Kesänäyttämön 25-vuotisjuhla)
- Ympäristöpääkaupunkivuoteen valmistautuminen sekä muut kansainväliset hankkeet (esim. Orkester Norden).

### Erityiset määrärahavaraukset

Liikunta- ja kulttuurilautakunnan jaettavat avustukset	2019	2020
Lahden kaupunginorkesterin toiminta-avustus	4 780 000	5 136 000
Lahden kaupunginteatterin toiminta-avustus	6 787 000	7 318 200
<b>Yhteensä</b>	<b>11 567 000</b>	<b>12 454 200</b>

Lahden kaupunginorkesteri sekä Lahden kaupunginteatteri toimivat taseyksikköinä, joiden tuloslaskelmaan merkitään kaupungin rahoitusosuus toiminta-avustuksena.

Kaupunginorkesterin kokonaiskustannuksista katetaan valtionosuuksilla 1,6 M€, jolloin kaupungin rahoitusosuudeksi jää 3,5 M€. Kaupunginteatterin kokonaiskustannuksista katetaan valtionosuuksilla 2,6 M€, jolloin kaupungin rahoitusosuudeksi jää 4,7 M€.

Liikunta- ja kulttuurilautakunnan jaettavat avustukset	2019	2020
Lahden Runomaraton ry	19 500	19 500
Kauno ry	78 500	78 500
Lahden OmaTeatteri ry – teatteri Vanha Juko	45 000	47 000
Päijät-Hämeen elokuvakeskus	26 500	26 500
Suomalaiset historiapäivät ry	14 000	12 000
Lahden Kansainvälinen Urkuviikko ry	47 000	47 000
Lahden kansainvälinen kirjailijakokous ry	28 000	28 000
Nastolan taideyhdistys	10 000	10 000
Lahden Elävä Taide Ry/Pesäkallion kesäteatteri	10 000	10 000
Lahti Big Band / Lahden Jazztori	10 000	10 000
Jakamattomat avustukset / Musiikkiteatteri NYT	10 000	10 000
<b>Yhteensä</b>	<b>298 500</b>	<b>298 500</b>
Kulttuurin vuosivastukset järjestöille	50 000	50 000
Kulttuurin projektiavustukset	50 000	50 000
Kulttuurin tunnustuspalkinto + nuori kulttuurintekijä	1 000	1 500
<b>Yhteensä</b>	<b>101 000</b>	<b>101 500</b>
Eritysavustus Henkka ja Kivimutka -elokuvatuotantoon		15 000
Lahden Musiikkiopisto Oy/Lahden konservatorio vuokra-avustus	180 000	180 000
<b>Kaikki yhteensä</b>	<b>579 500</b>	<b>595 000</b>

## Liikuntapalvelut

### Toiminta-ajatus

Liikuntatoimi huolehtii hallinnassaan olevien liikuntapaikkojen kunnossapidosta ja luo liikunta- ja urheilutoiminnalle muita edellytyksiä edistääkseen kaupunkilaisten hyvinvointia ja terveyttä sekä ylläpitääkseen Lahden kaupungin hyvinvointia edistävää palvelutarjontaa.

### Toimintasuunnitelma ja toimenpiteet omien tavoitteiden toteuttamiseksi

Uudistettujen tai uusien tilojen ja alueiden mahdollisimman tehokkaan ja tuottavan käytön edelleen lisääminen lahtelaisessa seuraja muussa liikuntatoiminnassa (painopisteenä vuorohinnoittelussa lasten ja nuorten liikuntatoiminta). Yläkouluikäisten maksuttomien uinti- ja kuntosalivuoroja jatkaminen osana harrastetakuuprosessia.

Tärkeimpien liikuntapaikkojen pito oman ammattitaitoisen työvoiman ylläpidon piirissä, tehtäväkuvia ja vastuualueita tarkennetaan henkilöstö- ja palvelurakenteen uusiutuessa. Uusien työntekijöiden rekrytointi toteutetaan tärkeimmille liikuntapaikoille toimintavuoden aikana korvaamaan eläköitymistä. Vakinaisen henkilöstön osalta suunnitellusti tehdyt palvelutuotannon siirrot osittain kaupunkiorganisaation ulkopuolisille toimijoille kustannustasoa nostamatta. Hyödynnetään vuonna 2019 laaditun yksikön organisatioselvityksen johtopäätöksiä yksikön kokonaisvastuiden määrittelyssä.

Investointien aikaansaaman vuokratason korotusten huomioiminen yksikön määrärahojen kokonaisraamissa, jotta vältetään palvelutason heikennykset muissa kohteissa. Liikuntapalvelut-yksikön menoista n. 60% kohdentuu vuokriin ja sopimuksilla sidottuihin vuorojen ostoihin kaupunkikonsernin omistamista eri tiloista.

Liikunta- ja kulttuurilautakunnan avustusten jakokriteereihin lisätty seurojen toimenpiteet liikkumattomuuden ehkäisemiseksi kaikissa ikäryhmissä (uudet harrastajat) seurojen toimintaan sisältyvän lasten ja nuorten liikuntaharrastamisen volyymin rinnalla. Erillisenä hankkeena viedään läpi vähävaraisten perheiden lasten liikuntaharrastuksen tukeminen seurojen kautta valtionavustusrahoituksella.

### Toiminnan painopistealueet 2020

- Liikuntapaikkojen käyttöasteen kasvattaminen entisestään.
- Liikuntainvestointihankkeiden toteutumisen edistäminen (vesiliikuntakeskus, Kisapuiston alue, ulkoliikunta-alueet, Urheilukeskus, uudet koulut/monitoimitalot, Launeen tekojäärata) yhteistyössä konsernihallinnon, Tilakeskuksen, konserniyhdistöiden ja kaupunkiympäristön palvelualueen sekä ulkopuolisten toimijoiden kanssa ottaen huomioon myös kohteiden helppo saavutettavuus kaupunkistrategian mukaisesti. Mahdollisten konsernihallinnon johdolla toteutettavan Sports Hub-selvityksen linjausten huomioiminen.
- Palveluverkon/toimipisteverkoston pitkän tähtäimen suunnittelun yhdistäminen henkilöstösuunnitteluun (vuoden 2019 organisaatioselvitys).
- Ennaltaehkäisevän liikkumisen ja aktiivisen elämäntavan resursointivastuun laajentaminen koko kaupunki- ja konserniorganisaation uudistuneessa kaupunkirakenteessa, erityisesti kaupunkiympäristön palvelualueen ja hyvinvoinnin vastuualueen suuntaan.
- Vuosiavustusten hakukriteereiden täydentäminen korostaen liikkumattomuuden vähentämistä seurojen toimenpitein, osallistuminen lasten ja nuorten harrastetakuun toteuttamiseen luomalla liikunnan harrastusmahdollisuuksien olosuhteita.
- Entisestään lisääntyvien liikunta- ja urheilutapahtumien olosuhteiden luominen päivittäistoimintojen rinnalla.

### Erityiset määrärahavaraukset

Liikuntapalveluiden erityiset määrärahavaraukset	2019	2020
Vuosi-avustukset järjestöille täydennettävillä avustuskriteereillä (n.)	140 000	145 000
Sopimukseen sidotut ostopalvelut Lahden Urheiluhalliyhdistys ry:ltä, harjoitusjäähalli (n.)	750 000	750 000
Urheilu- ja messukeskuksen sopimukseen sidotut vuokrat Spatium Toimitilat Oy:lle (n.)	1 800 000	1 929 000
Harjoitusvuoro-ostot Lahden Jäähalli Oy:ltä (n.)	270 000	300 000
Tilakeskuksen sisäiset vuokrat (n.)	5 200 000	5 400 000

## 12. Kansainväliset urheilutapahtumat

### Sitova toimintakate

Kansainväliset urheilutapahtumat	TP 2018	TA+LTA:t 2019	TA 2020	TS 2021	TS 2022
Menot	501 275	830 700	630 200	640 200	647 100
Tulot	0	13 000	13 200	13 300	13 500
Toimintakate	-501 275	-817 700	-617 000	-626 900	-633 600

### Toiminta-ajatus

Toimintayksikön avulla ylläpidetään ja edistetään Lahden kaupungin asemaa kansainvälisesti tunnustettuna liikunta- ja urheilukaupunkina turvaamalla resurssit niille erikseen tapahtumakohtaisesti sovittaville teknisille toimenpiteille, jotka Lahden kaupunki tekee välillisenä tukena tapahtuman järjestämiselle ja jotka aiheutuvat tapahtumista. Näin eriytetään kaupungin tuki tapahtumille ja liikuntapalveluiden (liikuntatoimen) kaupungin asukkaille suunnattu toiminta toisistaan erillisiksi ja eri lähtökohdista tuettaviksi toimintasektoreiksi.

### Toimintasuunnitelma ja toimenpiteet omien tavoitteiden toteuttamiseksi

Määrärahan avulla toteutetaan tehtyjen erillisten päätösten mukaiset liikunta- ja urheilutapahtumien suorituspaikkoihin liittyvät tekniset sekä tilojen ja alueiden luovuttamiseen kohdennetut tukitoimenpiteet.

Yksittäisten suurtapahtumien tukitoimien rinnalla taloussuunnitelmakauden aikana ei ole mahdollista lopettaa kokonaan muiden, kuten esim. junioritapahtumien välillistä tukemista tapahtumatoiminnan jatkuvuuden turvaamiseksi Lahden alueella.

### Toiminnan painopistealueet

Vuoden 2020 pääkohteet tukimäärärahan käytölle ovat vuosittaiset toistuvat tapahtumat kuten juniorisuurtapahtumat Lahti Soccer, Masto Cup ja Easter Tournament. sekä Salpausselän kisat, Finlandia-hiihto, yleisurheilun GP-kisat ja vammaisurheilun Pajulahti Games.

Erillistapahtumia joihin määrärahaa kohdentuu, ovat lisäksi myös mm. Red Bull 400-tapahtuma sekä kansainvälinen opiskelijaurheilutapahtuma SELL-Games.

Lisäksi määrärahasta voidaan erillisesti harkittavin päätöksin osoittaa tukea toimintavuoden aikana ilmenevien tapahtumien välilliseen tukemiseen. Talviurheilutapahtumien suora rahallinen kaupungin sopimusperusteinen tuki ei kanavoidu Kansainväliset Urheilutapahtumat-määrärahan kautta. Määrärahasta kirjataan katettavaksi aiempaa suurempi osa Urheilukeskuksen vuokria perustuen alueen kansainväliseen tapahtumakäyttöön.

## 13. Kaupunginmuseo

### Sitova toimintakate

Kaupunginmuseo	TP 2018	TA+LTA:t 2019	TA 2020	TS 2021	TS 2022
Menot	4 192 886	4 186 800	6 047 700	5 660 900	5 361 000
Tulot	471 205	200 000	202 600	1 253 200	1 207 900
Toimintakate	-3 721 681	-3 986 800	-5 845 100	-4 407 700	-4 153 100

### Henkilöstö

Henkilöstösuunnitelma (palkalliset henkilötyövuodet)	TP 2018	TA+LTA 2019	TA 2020	TS 2021	TS 2022
Kaupunginmuseo	42	42	48	54	56
Muutos		0	6	6	2

\*2018 luvut poikkeavat tilinpäätöksessä esitetystä laskentatavan muutoksen vuoksi.

### Toiminta-ajatus

Lahden kaupunginmuseo vastaa aluevastuumuseona Suomen museolaitoksen ja opetus- ja kulttuuriministeriön alaisen Museoviraston tavoitteiden toteutumisesta Päijät-Hämeessä. Lahden museoiden keskeinen tavoite on edistää lahtelaista kulttuuria museo-toiminnan keinoin ja tukea lahtelaisen kulttuuri-identiteetin kehittämistä.

OKM:n antaman aluevastuumuseo statuksen mukaan Lahden museot vastaa alueellisesta museotoiminnan edistämistehtävästä, kulttuuriympäristötehtävästä ja alueellisesta taidemuseotehtävästä Päijät-Hämeessä.

Lahden kaupunginmuseo osaltaan huolehtii suomalaisen ja päijäthämäläisen kulttuuriperinnön säilymisestä ja saavutettavuudesta, tuottaa ja välittää uutta tietoa kulttuuriperinnöstä sekä osallistuu yhteiskunnalliseen arvokeskusteluun kulttuurin merkityksestä, kulttuuriperinnön tilasta ja kehittämisestä ja suunnasta.

Lahden kaupunginmuseon erikoisalat ovat käyttögrafiikka, talviurheilu, radio- ja tv-historia sekä huonekalut. Lahden museot palvelevat yleisöä, tuottavat ja välittävät uutta tietoa niin lahtelaisesta, kansallisesta kuin kansainvälisestä kulttuuriperinnöstä.

Museotyötä ohjaa lainsäädäntö; mm. museolaki, muinaismuistolaki, maankäyttö- ja rakennuslaki sekä maankäyttö- ja rakennusasetus.

### Toimintasuunnitelma ja toimenpiteet omien tavoitteiden toteuttamiseksi

Museoiden valtionapujärjestelmä (VOS) muuttuu täydellisesti vuoden 2020 alussa. OKM on myöntänyt Lahden kaupungille ts. Lahden museoille alueellisen vastuumuseo statuksen sekä rahoituksen ja nimesi Lahden kaupunginmuseon alueelliseksi vastuumuseoksi Päijät-Hämeessä 1.1.2020 alkaen. Kulttuuriympäristön viranomaistyöt siirtyvät lain mukaan maakuntien aluevastuumuseoille.

Valtion rahoitus edellyttää museolta alueellisen toimintasuunnitelman toteuttamista tulevina vuosina. Valtion rahoitus on alueelliselle vastuumuseolle 85% siltä osin, joka koskee tehtäväperusteista alueellista työtä. Tehtäviä, jotka alueellisen vastuumuseon tulee Päijät-Hämeessä hoitaa, ovat:

1. Alueellisen museotoiminnan edistämistehtävä (maakuntamuseotyö)
2. Kulttuuriympäristötehtävä ja
3. Alueellinen taidemuseotehtävä (aluetaidemuseotyö)

Alueellisen vastuumuseon ym. tehtävien hoitoa varten on perustettu kolme uutta tehtävää; arkeologin, aluetaidemuseotutkijan ja korjausrakentamisen asiantuntijan tehtävät.

Historiallinen museo, Lahden kartano, on peruskorjauksessa vuoden 2021 loppuun. Peruskorjauksen tavoite on varmistaa kiinteistölle ongelmaton elinkaari vähintään 20:lle seuraavalle vuodelle. Historiallisen museon perusnäyttely tullaan uudistamaan peruskorjausvaiheen jälkeen vuonna 2022. Vuoden 2020 aikana keskitytään sisällöntuotantoon ja näyttelyn toiminnallisen ja visuaalisen ilmeen suunnitteluun.

Taidemuseotoiminnan aloittaminen Malskin kiinteistössä, LAD:issa, edellyttää taidemuseon konseptin ja brändin täydellistä uudistamista ja palvelutarjonnan sekä yleisömarkkinointistrategian toteuttamista. Asiakaspalvelu- ja valvontahenkilöstö palkataan vasta vuonna 2021, jolloin taidemuseo pääsee aloittamaan näyttelytoiminnan. LADin perustaminen eriytetään erilliseksi projektiksi, jota johtamaan palkataan projektinjohtaja.

Museon vanhentuneet kokoelmaohjelmat esineistöä ja taidetta varten korvataan uudella ohjelmalla vuodesta 2020 alkaen. Ohjelmalla hallitaan 90 000 esinettä ja taideteosta, 75 000 julistetta ja satojatuhansia valokuvia. Ohjelmaa tulevat käyttämään henkilökunnan lisäksi tutkijat ja asiakkaat. Tietoja siirretään yleisöselaimiin kansalaisten nähtäväksi. Nastolan kunnan historian IV osan kirjoitustyö valmistuu heti alkuvuodesta 2020. Teos kattaa vuodet 1944-2016. Historiikki julkaistaan lokakuussa vuonna 2020.

Lapset ja nuoret on edelleen palvelutuotannon keskeinen museopalvelujen kohderyhmä vuonna 2020.



## 14. Lahden kaupunginorkesteri

### Sitova tilikauden ylijäämä (alijäämä)

Lahden kaupunginorkesteri	TP 2018	TA+LTA:t 2019	TA 2020	TS 2021	TS 2022
Liikevaihto	790 260	1 056 000	969 400	906 700	903 900
Menot (ilman poistoja)	5 822 131	5 979 100	6 182 600	6 110 000	6 125 700
Tilikauden yli-/alijäämä	-256 720	-67 900	0	0	0

### Henkilöstö

Henkilöstösuunnitelma (palkalliset henkilötyövuodet)	TP 2018	TA+LTA 2019	TA 2020	TS 2021	TS 2022
Lahden kaupunginorkesteri	75	75	83	83	83
Muutos		0	8	0	0

\*2018 luvut poikkeavat tilinpäätöksessä esitetystä laskentatavan muutoksen vuoksi. Henkilötyövuosien muutos 2019–2020 on laskennallinen eikä merkitse orkesterin toiminnan laajentumista nykytasoon nähden.

### Toiminta-ajatus

Kaupunginorkesteri tarjoaa monipuolisilla konserteillaan erityisesti lahtelaisille elämänlaatua parantavia, henkistä virkistymistä lisääviä elämyksiä. Orkesteri jatkaa kansainvälisesti näkyvää työtään ja näin toimii yhtenä kaupungin merkittävistä vahvuustekijöistä.

### Toimintasuunnitelma ja toimenpiteet omien tavoitteiden toteuttamiseksi

Orkesterin toiminta järjestetään toimintavuonna olemassa olevien vakanssien mukaisesti, ja näin pyritään saavuttamaan säästöjä sijaiskuluissa. Osa tehtävistä on ollut viime vuosina vaihtelevasti täyttämättä ja hoidettu kalliiksi tulevilla sijaisjärjestelyillä.

Orkesterin kotisalin, Sibeliustalon pääsalin remontti (n, 5 kk) aiheuttaa orkesterille toiminnallisia poikkeusjärjestelyjä. Toimintavuoden talousarviossa on varauduttu poikkeusjärjestelyjen aiheuttamiin tulonalenemiin ja lisääntyneisiin kustannuksiin.

Lasten ja nuorten parissa tehtävä toiminta on edelleen orkesterin yksi keskeinen painopistealue eri ikäryhmiä tavoittavien monipuolisten toimintamuodoin. Toiminnan vaikuttavuutta pyritään lisäämään kehittämiseen tähtäävillä prosesseilla.

Kaupunkilaisten tavoittaminen monipuolisesti mm. pienryhmäkonsertein normaalin konserttitoiminnan lisäksi.

## 15. Lahden kaupunginteatteri

### Sitova tilikauden ylijäämä (alijäämä)

Lahden kaupunginteatteri	TP 2018	TA+LTA:t 2019	TA 2020	TS 2021	TS 2022
Liikevaihto	1 980 328	2 223 700	1 952 500	2 024 500	2 140 100
Menot (ilman poistoja)	8 479 713	9 001 400	9 195 400	9 275 200	9 391 600
Tilikauden yli-/alijäämä	68 606	-68 300	0	0	0

### Henkilöstö

Henkilöstösuunnitelma (palkalliset henkilötyövuodet)	TP 2018	TA+LTA 2019	TA 2020	TS 2021	TS 2022
Lahden kaupunginteatteri	87	90	93	93	93
Muutos		3	3	0	0

\*2018 luvut poikkeavat tilinpäätöksessä esitetystä laskentatavan muutoksen vuoksi. Henkilötyövuosista on poistettu talousarviossa olleet virheellisesti kirjautuneet henkilötyövuodet.

### Toiminta-ajatus

Kaupunginteatteri on korkeatasoinen, omaleimainen ja ohjelmistoltaan monipuolinen metropolialueen pohjoinen keskusteatteri ja Lahden keskeinen vetovoimatekijä. Teatteri järjestää teatteriesityksiä omana tuotantonaan ja yhteistuotantoina. Ohjelmistonsa täydentämiseksi teatteri järjestää koti- ja ulkomaisia teatterivierailuja ja muita kulttuuriesityksiä.

### Toimintasuunnitelma ja toimenpiteet omien tavoitteiden toteuttamiseksi

Teatteriyleisö segmentoituu ja sirpaloituu samalla, mutta ryhmäasiakkaiden määrä pyritään säilyttämään. Jatkossakin ihmisten tarve elävän taiteen kokemiseen säilyy. Teatterin tuotantoprosesseja kehitetään yhdessä henkilöstön kanssa. Talouden seuranta ja kustannustietoisuutta lisätään sekä päivitetään markkinointi- ja viestintäsuunnitelmat. Teatterin toiminta jatkuu kunnallisena teatterina.

Teatterin palvelutason ja tarjonnan ylläpitämiseksi teatterin omaa tuotantoa täydennetään muiden teattereiden kanssa tehtävin yhteistuotantoin ja vierailunäytännöin. Lapset ja nuoret otetaan huomioon ohjelmistosuunnittelussa sekä oppilaitosyhteistyössä.

## 16. Käyttösuunnitelman Liitetiedot

## LIITE 1. Käyttösuunnitelma 2020 eurot yksiköittäin

## Sivistyksen palvelualue yhteensä

SIVISTYKSEN PALVELUALUE					
SIS. ORKESTERI JA TEATTERI	TP 2018	TA+LTA:t 2019	KS 2020	TS 2021	TS 2022
Toimintatuotot	30 663 328	29 326 400	30 727 500	31 992 900	32 268 400
Toimintakulut	247 021 959	259 061 600	269 131 900	273 295 800	278 241 500
<b>TOIMINTAKATE</b>	<b>-216 358 631</b>	<b>-229 735 200</b>	<b>-238 404 400</b>	<b>-241 302 900</b>	<b>-245 973 100</b>
SIVISTYKSEN PALVELUALUE (ilman taseyksiköitä)					
	TP 2018	TA+LTA:t 2019	KS 2020	TS 2021	TS 2022
Toimintatuotot	16 278 863	14 166 300	15 033 700	16 288 900	16 450 800
Toimintakulut	232 720 115	244 081 100	253 753 900	257 910 600	262 724 200
<b>TOIMINTAKATE</b>	<b>-216 441 251</b>	<b>-229 914 800</b>	<b>-238 720 200</b>	<b>-241 621 700</b>	<b>-246 273 400</b>
Sivistyslautakunnan osuus					
	TP 2018	TA+LTA:t 2019	KS 2020	TS 2021	TS 2022
Toimintatuotot	13 685 275	12 470 200	13 015 500	13 200 500	13 387 700
Toimintakulut	199 392 912	209 937 000	216 112 200	220 083 300	224 303 500
<b>TOIMINTAKATE</b>	<b>-185 707 637</b>	<b>-197 466 800</b>	<b>-203 096 700</b>	<b>-206 882 800</b>	<b>-210 915 800</b>
Liikunta- ja kulttuurilautakunnan osuus					
	TP 2018	TA+LTA:t 2019	KS 2020	TS 2021	TS 2022
Toimintatuotot	16 978 053	16 856 200	17 712 000	18 792 400	18 880 700
Toimintakulut	47 629 047	49 124 600	53 019 700	53 212 500	53 938 000
<b>TOIMINTAKATE</b>	<b>-30 650 994</b>	<b>-32 268 400</b>	<b>-35 307 700</b>	<b>-34 420 100</b>	<b>-35 057 300</b>

SIVISTYKSEN PALVELUALUE (ilman taseyksiköitä)					
	TP 2018	TA+LTA:t 2019	KS 2020	TS 2021	TS 2022
Myyntituotot	4 472 467	4 406 900	4 676 800	4 758 800	4 919 300
Maksutuotot	7 261 190	6 694 400	7 062 300	8 309 100	8 281 700
Tuet ja avustukset	3 237 055	1 953 700	2 132 700	2 046 000	2 066 500
Vuokratuotot	1 022 599	659 400	694 800	698 200	702 500
Muut toimintatuotot	285 551	451 900	467 100	476 800	480 800
<b>TOIMINTATUOTOT</b>	<b>16 278 863</b>	<b>14 166 300</b>	<b>15 033 700</b>	<b>16 288 900</b>	<b>16 450 800</b>
Henkilöstökulut	112 378 994	117 338 900	119 524 700	121 932 200	123 675 500
Palvelujen ostot	39 272 598	41 106 000	43 256 100	42 670 000	42 589 800
Aineet, tarvikkeet ja tavarat	6 220 723	5 692 900	6 563 500	6 191 400	6 241 100
Avustukset	27 464 972	28 998 400	30 451 200	30 815 500	30 825 700
Muut toimintakulut	47 382 828	50 944 900	53 958 400	56 301 500	59 392 100
<b>TOIMINTAKULUT</b>	<b>232 720 115</b>	<b>244 081 100</b>	<b>253 753 900</b>	<b>257 910 600</b>	<b>262 724 200</b>
<b>TOIMINTAKATE</b>	<b>-216 441 251</b>	<b>-229 914 800</b>	<b>-238 720 200</b>	<b>-241 621 700</b>	<b>-246 273 400</b>

## Tuloslaskelmat sitovuustasoin ja palveluysiköittäin

## Palvelualueen yhteiskustannukset –sitovuustaso

PALVELUALUEEN YHTEISKUSTANNUKSET (sitova toimintakate)	TP 2018	TA+LTA:t 2019	KS 2020	TS 2021	TS 2022
Myyntituotot	55 595	60 400	61 200	62 000	62 800
Maksutuotot	0	0	0	0	0
Tuet ja avustukset	1 682 254	1 016 000	1 029 200	1 042 600	1 056 100
Vuokratuotot	0	0	0	0	0
Muut toimintatuotot	28 560	0	0	0	0
<b>TOIMINTATUOTOT</b>	<b>1 766 409</b>	<b>1 076 400</b>	<b>1 090 400</b>	<b>1 104 600</b>	<b>1 118 900</b>
Henkilöstökulut	1 592 075	1 039 100	1 274 500	1 357 200	1 375 500
Palvelujen ostot	775 017	700 100	759 700	591 400	576 200
Aineet, tarvikkeet ja tavarat	183 693	26 400	26 700	26 800	27 400
Avustukset	6 699	10 000	10 000	10 000	10 000
Muut toimintakulut	173 462	114 100	126 800	126 000	126 500
<b>TOIMINTAKULUT</b>	<b>2 730 945</b>	<b>1 889 700</b>	<b>2 197 700</b>	<b>2 111 400</b>	<b>2 115 600</b>
<b>TOIMINTAKATE</b>	<b>-964 536</b>	<b>-813 300</b>	<b>-1 107 300</b>	<b>-1 006 800</b>	<b>-996 700</b>

## Lasten ja nuorten kasvun vastuualue – sitovuustaso

LASTEN JA NUORTEN KASVU (sitova määräraha ja tuloarvio)	TP 2018	TA+LTA:t 2019	KS 2020	TS 2021	TS 2022
Myyntituotot	3 939 783	3 924 900	4 164 400	4 311 100	4 454 200
Maksutuotot	4 894 780	4 683 600	4 789 000	4 884 000	4 884 000
Tuet ja avustukset	987 016	479 700	648 700	540 400	540 400
Vuokratuotot	42 627	70 800	38 700	41 000	41 000
Muut toimintatuotot	27 696	64 400	85 700	92 200	93 000
<b>TOIMINTATUOTOT</b>	<b>9 891 902</b>	<b>9 223 400</b>	<b>9 726 500</b>	<b>9 868 700</b>	<b>10 012 600</b>
Henkilöstökulut	89 192 929	94 315 400	95 624 600	97 961 300	99 361 800
Palvelujen ostot	32 363 556	33 473 200	34 516 100	34 302 300	34 439 800
Aineet, tarvikkeet ja tavarat	3 417 662	3 215 400	3 591 600	3 320 600	3 349 600
Avustukset	14 550 840	15 897 800	16 422 500	16 791 100	16 791 900
Muut toimintakulut	31 283 226	34 506 100	36 265 600	37 509 200	39 718 700
<b>TOIMINTAKULUT</b>	<b>170 808 213</b>	<b>181 407 900</b>	<b>186 420 400</b>	<b>189 884 500</b>	<b>193 661 800</b>
<b>TOIMINTAKATE</b>	<b>-160 916 311</b>	<b>-172 184 500</b>	<b>-176 693 900</b>	<b>-180 015 800</b>	<b>-183 649 200</b>

LASTEN JA NUORTEN KASVU (yhteiskustannukset)	TP 2018	TA+LTA:t 2019	KS 2020
Myyntituotot	0	2 400	27 000
Maksutuotot	76 552	60 300	45 000
Tuet ja avustukset	326 921	13 700	5 600
Vuokratuotot	145	900	700
Muut toimintatuotot	0	0	0
<b>TOIMINTATUOTOT</b>	<b>403 618</b>	<b>77 300</b>	<b>78 300</b>
Henkilöstökulut	2 472 184	3 504 300	3 444 000
Palvelujen ostot	214 174	380 200	383 000
Aineet, tarvikkeet ja tavarat	33 561	39 900	29 400
Avustukset	731 720	821 000	821 900
Muut toimintakulut	158 692	183 100	161 400
<b>TOIMINTAKULUT</b>	<b>3 610 330</b>	<b>4 928 500</b>	<b>4 839 700</b>
<b>TOIMINTAKATE</b>	<b>-3 206 713</b>	<b>-4 851 200</b>	<b>-4 761 400</b>

VARHAISKASVATUSPALVELUT	TP 2018	TA+LTA:t 2019	KS 2020
Myyntituotot	7 607	13 000	53 700
Maksutuotot	4 674 439	4 533 300	4 689 000
Tuet ja avustukset	22 372	0	0
Vuokratuotot	1 753	0	0
Muut toimintatuotot	1 703	5 000	55 700
<b>TOIMINTATUOTOT</b>	<b>4 707 874</b>	<b>4 551 300</b>	<b>4 798 400</b>
Henkilöstökulut	34 678 771	35 995 500	36 077 600
Palvelujen ostot	9 378 337	9 361 700	9 632 800
Aineet, tarvikkeet ja tavarat	494 795	407 100	436 000
Avustukset	13 631 179	14 997 500	15 388 600
Muut toimintakulut	7 257 885	7 672 500	8 695 600
<b>TOIMINTAKULUT</b>	<b>65 440 966</b>	<b>68 434 300</b>	<b>70 230 600</b>
<b>TOIMINTAKATE</b>	<b>-60 733 092</b>	<b>-63 883 000</b>	<b>-65 432 200</b>

PERUSOPETUS	TP 2018	TA+LTA:t 2019	KS 2020
Myyntituotot	3 730 807	3 810 000	3 873 000
Maksutuotot	142 225	90 000	55 000
Tuet ja avustukset	38 097	11 800	150 000
Vuokratuotot	28 420	60 000	30 000
Muut toimintatuotot	21 782	20 300	30 000
<b>TOIMINTATUOTOT</b>	<b>3 961 332</b>	<b>3 992 100</b>	<b>4 138 000</b>
Henkilöstökulut	48 848 244	51 216 500	52 319 800
Palvelujen ostot	22 182 792	23 059 700	23 751 200
Aineet, tarvikkeet ja tavarat	2 639 351	2 518 500	2 875 800
Avustukset	113 820	2 300	135 000
Muut toimintakulut	22 831 265	25 393 300	26 199 100
<b>TOIMINTAKULUT</b>	<b>96 615 471</b>	<b>102 190 300</b>	<b>105 280 900</b>
<b>TOIMINTAKATE</b>	<b>-92 654 140</b>	<b>-98 198 200</b>	<b>-101 142 900</b>

NUORISOPALVELUT	TP 2018	TA+LTA:t 2019	KS 2020
Myyntituotot	201 369	99 500	210 700
Maksutuotot	1 565	0	0
Tuet ja avustukset	599 625	454 200	493 100
Vuokratuotot	12 309	9 900	8 000
Muut toimintatuotot	4 210	39 100	0
<b>TOIMINTATUOTOT</b>	<b>819 078</b>	<b>602 700</b>	<b>711 800</b>
Henkilöstökulut	3 193 730	3 599 100	3 783 200
Palvelujen ostot	588 254	671 600	749 100
Aineet, tarvikkeet ja tavarat	249 956	249 900	250 400
Avustukset	74 121	77 000	77 000
Muut toimintakulut	1 035 384	1 257 200	1 209 500
<b>TOIMINTAKULUT</b>	<b>5 141 445</b>	<b>5 854 800</b>	<b>6 069 200</b>
<b>TOIMINTAKATE</b>	<b>-4 322 367</b>	<b>-5 252 100</b>	<b>-5 357 400</b>

## Osaamisen ja tiedon vastuualue – sitovuustaso

OSAAMINEN JA TIETO (sitova määräraha ja tuloarvio)	TP 2018	TA+LTA:t 2019	KS 2020	TS 2021	TS 2022
Myyntituotot	64 306	47 600	66 800	66 900	67 400
Maksutuotot	6 041	6 000	7 500	7 500	7 600
Tuet ja avustukset	315 183	322 000	318 000	325 300	332 200
Vuokratuotot	50 439	50 000	50 000	50 000	50 200
Muut toimintatuotot	214 742	319 900	312 900	315 300	317 600
<b>TOIMINTATUOTOT</b>	<b>650 711</b>	<b>745 500</b>	<b>755 200</b>	<b>765 000</b>	<b>775 000</b>
Henkilöstökulut	13 131 841	13 498 600	14 009 700	13 945 100	14 134 300
Palvelujen ostot	2 546 976	2 778 900	2 867 500	3 070 200	3 184 400
Aineet, tarvikkeet ja tavarat	1 028 094	1 008 200	1 011 800	1 079 900	1 089 100
Avustukset	766 042	800 700	818 900	820 000	822 000
Muut toimintakulut	4 511 486	4 447 400	4 566 400	4 886 900	4 949 100
<b>TOIMINTAKULUT</b>	<b>21 984 440</b>	<b>22 533 800</b>	<b>23 274 300</b>	<b>23 802 100</b>	<b>24 178 900</b>
<b>TOIMINTAKATE</b>	<b>-21 333 728</b>	<b>-21 788 300</b>	<b>-22 519 100</b>	<b>-23 037 100</b>	<b>-23 403 900</b>
<b>OSAAMINEN JA TIETO (yhteiskustannukset)</b>	<b>TP 2018</b>	<b>TA+LTA:t 2019</b>	<b>KS 2020</b>		
Myyntituotot	21 643	0	0		
<b>TOIMINTATUOTOT</b>	<b>21 643</b>	<b>0</b>	<b>0</b>		
Henkilöstökulut	566 064	0	0		
Palvelujen ostot	33 952	0	0		
Aineet, tarvikkeet ja tavarat	555	0	0		
Avustukset	766 042	800 700	818 900		
Muut toimintakulut	4 631	0	0		
<b>TOIMINTAKULUT</b>	<b>1 371 244</b>	<b>800 700</b>	<b>818 900</b>		
<b>TOIMINTAKATE</b>	<b>-1 349 601</b>	<b>-800 700</b>	<b>-818 900</b>		
<b>LUKIOKOULUTUS</b>	<b>TP 2018</b>	<b>TA+LTA:t 2019</b>	<b>KS 2020</b>		
Myyntituotot	732	2 600	1 800		
Maksutuotot	1 110	1 000	1 500		
Tuet ja avustukset	7 972	19 000	15 000		
Vuokratuotot	8 050	5 000	10 000		
Muut toimintatuotot	18 212	25 000	25 000		
<b>TOIMINTATUOTOT</b>	<b>36 076</b>	<b>52 600</b>	<b>53 300</b>		
Henkilöstökulut	8 831 787	9 572 600	10 003 500		
Palvelujen ostot	1 592 171	1 692 200	1 732 200		
Aineet, tarvikkeet ja tavarat	227 899	172 800	151 200		
Avustukset	0	0	0		
Muut toimintakulut	2 841 154	2 775 400	2 793 700		
<b>TOIMINTAKULUT</b>	<b>13 493 012</b>	<b>14 213 000</b>	<b>14 680 600</b>		
<b>TOIMINTAKATE</b>	<b>-13 456 935</b>	<b>-14 160 400</b>	<b>-14 627 300</b>		
<b>KIRJASTO- JA TIETOPALVELUT</b>	<b>TP 2018</b>	<b>TA+LTA:t 2019</b>	<b>KS 2020</b>		
Myyntituotot	41 931	45 000	65 000		
Maksutuotot	4 931	5 000	6 000		
Tuet ja avustukset	307 211	303 000	303 000		
Vuokratuotot	42 389	45 000	40 000		
Muut toimintatuotot	196 530	294 900	287 900		
<b>TOIMINTATUOTOT</b>	<b>592 992</b>	<b>692 900</b>	<b>701 900</b>		
Henkilöstökulut	3 733 991	3 926 000	4 006 200		
Palvelujen ostot	920 853	1 086 700	1 135 300		
Aineet, tarvikkeet ja tavarat	799 640	835 400	860 600		
Avustukset	0	0	0		
Muut toimintakulut	1 665 701	1 672 000	1 772 700		
<b>TOIMINTAKULUT</b>	<b>7 120 184</b>	<b>7 520 100</b>	<b>7 774 800</b>		
<b>TOIMINTAKATE</b>	<b>-6 527 192</b>	<b>-6 827 200</b>	<b>-7 072 900</b>		

## Wellamo-opisto – sitovuustaso

WELLAMO-OPISTO (sitova toimintakate)	TP 2018	TA+LTA:t 2019	KS 2020	TS 2021	TS 2022
Myyntituotot	189 133	253 800	253 800	264 700	266 600
Maksutuotot	1 146 659	1 150 100	1 168 600	1 175 600	1 192 600
Tuet ja avustukset	38 500	20 000	20 000	20 900	21 000
Vuokratuotot	1 961	1 000	1 000	1 000	1 000
Muut toimintatuotot	0	0	0	0	0
<b>TOIMINTATUOTOT</b>	<b>1 376 253</b>	<b>1 424 900</b>	<b>1 443 400</b>	<b>1 462 200</b>	<b>1 481 200</b>
Henkilöstökulut	2 874 061	3 018 100	3 058 300	3 113 000	3 169 100
Palvelujen ostot	426 649	506 500	527 700	527 000	521 300
Aineet, tarvikkeet ja tavarat	29 020	51 200	87 800	89 400	91 000
Avustukset	0	0	0	0	0
Muut toimintakulut	539 585	529 800	546 000	555 900	565 800
<b>TOIMINTAKULUT</b>	<b>3 869 315</b>	<b>4 105 600</b>	<b>4 219 800</b>	<b>4 285 300</b>	<b>4 347 200</b>
<b>TOIMINTAKATE</b>	<b>-2 493 062</b>	<b>-2 680 700</b>	<b>-2 776 400</b>	<b>-2 823 100</b>	<b>-2 866 000</b>

## Liikunnan ja kulttuurin vastuualue -sitovuustaso

LIIKUNTA JA KULTTUURI (sitova määräraha ja tuloarvio)	TP 2018	TA+LTA:t 2019	KS 2020	TS 2021	TS 2022
Myyntituotot	97 192	36 100	40 200	54 100	68 300
Maksutuotot	980 626	741 800	988 000	988 800	989 600
Tuet ja avustukset	107 652	116 000	116 800	116 800	116 800
Vuokratuotot	923 468	534 600	602 100	606 200	610 300
Muut toimintatuotot	13 446	54 600	55 300	56 000	56 700
<b>TOIMINTATUOTOT</b>	<b>2 122 384</b>	<b>1 483 100</b>	<b>1 802 400</b>	<b>1 821 900</b>	<b>1 841 700</b>
Henkilöstökulut	3 755 836	3 581 100	3 311 300	3 203 300	3 248 700
Palvelujen ostot	2 332 257	2 553 900	2 917 300	2 856 400	2 873 500
Aineet, tarvikkeet ja tavarat	1 274 829	1 169 300	1 400 800	1 426 600	1 435 600
Avustukset	12 042 391	12 289 900	13 199 800	13 194 400	13 201 800
Muut toimintakulut	9 227 729	9 532 400	10 134 600	10 845 500	11 653 000
<b>TOIMINTAKULUT</b>	<b>28 633 042</b>	<b>29 126 600</b>	<b>30 963 800</b>	<b>31 526 200</b>	<b>32 412 600</b>
<b>TOIMINTAKATE</b>	<b>-26 510 658</b>	<b>-27 643 500</b>	<b>-29 161 400</b>	<b>-29 704 300</b>	<b>-30 570 900</b>
<b>KULTTUURIPALVELUT</b>	<b>TP 2018</b>	<b>TA+LTA:t 2019</b>	<b>KS 2020</b>		
Myyntituotot	7 011	0	10 000		
Maksutuotot	24 264	21 800	10 000		
Tuet ja avustukset	107 652	116 000	116 800		
Vuokratuotot	54 849	17 000	20 000		
Muut toimintatuotot	7 500	0	0		
<b>TOIMINTATUOTOT</b>	<b>201 277</b>	<b>154 800</b>	<b>156 800</b>		
Henkilöstökulut	278 465	276 300	279 700		
Palvelujen ostot	263 713	368 200	476 000		
Aineet, tarvikkeet ja tavarat	36 811	83 500	71 500		
Avustukset	11 908 841	12 146 500	13 039 800		
Muut toimintakulut	608 354	584 800	770 600		
<b>TOIMINTAKULUT</b>	<b>13 096 184</b>	<b>13 459 300</b>	<b>14 637 600</b>		
<b>TOIMINTAKATE</b>	<b>-12 894 907</b>	<b>-13 304 500</b>	<b>-14 480 800</b>		
<b>LIIKUNTAPALVELUT</b>	<b>TP 2018</b>	<b>TA+LTA:t 2019</b>	<b>KS 2020</b>		
Myyntituotot	90 181	36 100	30 200		
Maksutuotot	956 362	720 000	978 000		
Tuet ja avustukset	0	0	0		
Vuokratuotot	868 619	517 600	582 100		
Muut toimintatuotot	5 946	54 600	55 300		
<b>TOIMINTATUOTOT</b>	<b>1 921 107</b>	<b>1 328 300</b>	<b>1 645 600</b>		
Henkilöstökulut	3 477 371	3 304 800	3 031 600		
Palvelujen ostot	2 068 544	2 185 700	2 441 300		
Aineet, tarvikkeet ja tavarat	1 238 018	1 085 800	1 329 300		
Avustukset	133 550	143 400	160 000		
Muut toimintakulut	8 619 445	8 947 600	9 364 000		
<b>TOIMINTAKULUT</b>	<b>15 536 928</b>	<b>15 667 300</b>	<b>16 326 200</b>		
<b>TOIMINTAKATE</b>	<b>-13 615 821</b>	<b>-14 339 000</b>	<b>-14 680 600</b>		



## Lahden kaupunginmuseo –sitovuustaso

KAUPUNGINMUSEO (sitova toimintakate)	TP 2018	TA+LTA:t 2019	KS 2020	TS 2021	TS 2022
Myyntituotot	126 459	84 100	90 400	0	0
Maksutuotot	233 085	112 900	109 200	1 253 200	1 207 900
Tuet ja avustukset	106 450	0	0	0	0
Vuokratuotot	4 104	3 000	3 000	0	0
Muut toimintatuotot	1 107	0	0	0	0
<b>TOIMINTATUOTOT</b>	<b>471 205</b>	<b>200 000</b>	<b>202 600</b>	<b>1 253 200</b>	<b>1 207 900</b>
Henkilöstökulut	1 832 253	1 886 600	2 246 300	2 352 300	2 386 100
Palvelujen ostot	577 298	474 900	1 396 800	893 000	558 600
Aineet, tarvikkeet ja tavarat	186 886	98 200	350 400	133 400	133 600
Avustukset	0	0	0	0	0
Muut toimintakulut	1 596 449	1 727 100	2 054 200	2 282 200	2 282 700
<b>TOIMINTAKULUT</b>	<b>4 192 886</b>	<b>4 186 800</b>	<b>6 047 700</b>	<b>5 660 900</b>	<b>5 361 000</b>
<b>TOIMINTAKATE</b>	<b>-3 721 681</b>	<b>-3 986 800</b>	<b>-5 845 100</b>	<b>-4 407 700</b>	<b>-4 153 100</b>

## KV urheilutapahtumat –sitovuustaso

KV URHEILUTAPAHTUMAT (sitova toimintakate)	TP 2018	TA+LTA:t 2019	KS 2020	TS 2021	TS 2022
Muut toimintatuotot	0	13 000	13 200	13 300	13 500
<b>TOIMINTATUOTOT</b>	<b>0</b>	<b>13 000</b>	<b>13 200</b>	<b>13 300</b>	<b>13 500</b>
Palvelujen ostot	250 845	618 500	271 000	429 700	436 000
Aineet, tarvikkeet ja tavarat	100 539	124 200	94 400	114 700	114 800
Avustukset	99 000	0	0	0	0
Muut toimintakulut	50 891	88 000	264 800	95 800	96 300
<b>TOIMINTAKULUT</b>	<b>501 275</b>	<b>830 700</b>	<b>630 200</b>	<b>640 200</b>	<b>647 100</b>
<b>TOIMINTAKATE</b>	<b>-501 275</b>	<b>-817 700</b>	<b>-617 000</b>	<b>-626 900</b>	<b>-633 600</b>

## Lahden kaupunginorkesteri –sitovuustaso

KAUPUNGINORKESTERI (sitova ylijäämä / alijäämä)	TP 2018	TA+LTA:t 2019	KS 2020	TS 2021	TS 2022
LIKEVAIHTO	790 260	1 056 000	969 400	906 700	903 900
Liiketoiminnan muut tuotot	124 105	127 000	129 000	129 100	129 100
Tuet ja avustukset kunnalta	4 672 600	4 780 000	5 136 000	5 136 000	5 136 000
Materiaalit ja palvelut	1 080 256	939 400	974 400	974 400	974 700
Henkilöstökulut	3 981 661	4 344 300	4 420 700	4 348 000	4 363 400
Poistot ja arvonalentumiset	21 432	51 800	51 800	61 800	43 300
Liiketoiminnan muut kulut	760 214	695 400	787 500	787 600	787 600
<b>TILIKAUDEN YLI-/ALIJÄÄMÄ</b>	<b>-256 720</b>	<b>-67 900</b>	<b>0</b>	<b>0</b>	<b>0</b>

\*positiivinen tilikauden tulos on ylijäämäinen ja miinusmerkkinen alijäämäinen

## Lahden kaupunginteatteri –sitovuustaso

KAUPUNGINTEATTERI (sitova ylijäämä / alijäämä)	TP 2018	TA+LTA:t 2019	KS 2020	TS 2021	TS 2022
LIKEVAIHTO	1 980 328	2 223 700	1 952 500	2 024 500	2 140 100
Liiketoiminnan muut tuotot	159 972	186 400	188 700	189 500	190 300
Tuet ja avustukset kunnalta	6 657 200	6 787 000	7 318 200	7 318 200	7 318 200
Materiaalit ja palvelut	1 650 777	1 718 700	1 729 900	1 749 600	1 764 500
Henkilöstökulut	4 697 239	5 004 500	5 131 000	5 218 000	5 297 000
Poistot ja arvonalentumiset	238 211	252 000	252 000	245 000	245 000
Liiketoiminnan muut kulut	2 131 698	2 278 200	2 334 500	2 307 600	2 330 100
<b>LIIKE YLI-/ALIJÄÄMÄ</b>	<b>79 576</b>	<b>-56 300</b>	<b>12 000</b>	<b>12 000</b>	<b>12 000</b>
Rahoitustuotot ja -kulut	-10 970	-12 000	-12 000	-12 000	-12 000
<b>TILIKAUDEN YLI-/ALIJÄÄMÄ</b>	<b>68 606</b>	<b>-68 300</b>	<b>0</b>	<b>0</b>	<b>0</b>

\* positiivinen tilikauden tulos on ylijäämäinen ja miinusmerkkinen alijäämäinen

**LIITE 2. Laskentatunnisteet ja hyväksyjät****Palvelualueen kokonaisuus**

KUSTANNUSPAIKKA	HYVÄKSYJÄ	VARAHYVÄKSYJÄ
Kaikki sivistyksen palvelualueen kustannuspaikat hyväksyjän ja varahyväksyjän poissa ollessa	Sivistysjohtaja	Vastuualuejohtaja (LaNu)
Lasten ja nuorten kasvu -vastuualueen palveluyksiköiden johtajien laskut	Lasten ja nuorten kasvu -vastuualueen vastuualuejohtaja	Lasten ja nuorten kasvu -vastuualueen vastuualuejohtajan sijainen
Osaaminen ja tieto -vastuualueen palveluyksiköiden johtajien laskut	Osaaminen ja tieto -vastuualueen vastuualuejohtaja	Osaaminen ja tieto -vastuualueen vastuualuejohtajan sijainen
Liikunta ja kulttuuri -vastuualueen palveluyksiköiden johtajien laskut	Sivistysjohtaja	Liikunta- ja kulttuuri -vastuualueen vastuualuejohtajan sijainen
Sivistyksen palvelualueen vastuualuejohtajien ja muiden sivistysjohtajan välittömien alaisten laskut	Sivistysjohtaja	Sivistysjohtajan sijainen
Sivistyksen palvelualueen ostolaskujen toistuvaissopimusten hyväksyminen	Controller	
Taloussihteerit asiataarkastavat ja hyväksyvät omien vastuuyksiköiden osalta kaupungin sisäiset menotositteet SAP talous-järjestelmässä.	Taloussihteerit	
Talouspäällikkö hyväksyy Provincia Oy:n laatimat kaupungin kirjanpitoventejä koskevat muistiot SAP talous-järjestelmässä	Talouspäällikkö	

**Palvelualueen yhteiskustannukset**

KUSTANNUSPAIKKA		HYVÄKSYJÄ	VARAHYVÄKSYJÄ
101050010	Palvelualueen yhteiskustannukset	Sivistysjohtaja, controller	vastuualuejohtaja (LaNu)
101050010	Seudullinen kehittäminen ja seudun projektit	Kehittämispäällikkö	sivistysjohtaja
101050011	Sivistyslautakunta	Sivistysjohtaja, controller	vastuualuejohtaja (LaNu)
101050012	Liikunta- ja kulttuurilautakunta	Sivistysjohtaja, controller	vastuualuejohtaja (LaNu)
101050013	Kehittämistoiminta	Kehittämishankkeesta vastaava palveluyksikön tai toimintayksikön henkilö	Kehittämishankkeesta vastaavan palveluyksikön tai toimintayksikön henkilön sijainen
101050020	Perusopetuksen projektit	Kehittämishankkeesta vastaava palveluyksikön tai toimintayksikön henkilö	Kehittämishankkeesta vastaavan palveluyksikön tai toimintayksikön henkilön sijainen
101050030	Varhaiskasvatuksen projektit	Kehittämishankkeesta vastaava palveluyksikön tai toimintayksikön henkilö	Kehittämishankkeesta vastaavan palveluyksikön tai toimintayksikön henkilön sijainen
101050040	Nuorisopalveluiden projektit	Kehittämishankkeesta vastaava palveluyksikön tai toimintayksikön henkilö	Kehittämishankkeesta vastaavan palveluyksikön tai toimintayksikön henkilön sijainen
101050050	Lukiokoulutuksen projektit	Kehittämishankkeesta vastaava palveluyksikön tai toimintayksikön henkilö	Kehittämishankkeesta vastaavan palveluyksikön tai toimintayksikön henkilön sijainen
101050060	Kulttuuripalveluiden projektit	Kehittämishankkeesta vastaava palveluyksikön tai toimintayksikön henkilö	Kehittämishankkeesta vastaavan palveluyksikön tai toimintayksikön henkilön sijainen
101050070	Liikuntapalveluiden projektit	Kehittämishankkeesta vastaava palveluyksikön tai toimintayksikön henkilö	Kehittämishankkeesta vastaavan palveluyksikön tai toimintayksikön henkilön sijainen
101050080	Kirjastopalveluiden projektit	Kehittämishankkeesta vastaava palveluyksikön tai toimintayksikön henkilö	Kehittämishankkeesta vastaavan palveluyksikön tai toimintayksikön henkilön sijainen

## Lasten ja nuorten kasvu

KUSTANNUSPAIKKA		HYVÄKSYJÄ	VARAHYVÄKSYJÄ
101050100	Lasten ja nuorten kasvu	vastuualuejohtaja (LaNu)	suunnittelu- ja kehittämispäällikkö
101050101	Yhteiset palvelut	opetuksen palvelupäällikkö	vastuualuejohtaja (LaNu)
101050102	Aamu- ja iltapäivätoiminta	opetuksen palvelupäällikkö	vastuualuejohtaja (LaNu)
101050103	Psykologi- ja kuraattoripalvelut	opiskeluhuollon palvelupäällikkö	vastuualuejohtaja (LaNu)
101050104	Maahanmuuttajien opetus	opetuksen palvelupäällikkö	vastuualuejohtaja (LaNu)
101050108	Jalo yhteiset (monitoimitalo)	rehtori (oto.toiminnanjohtaja)	apulaisjohtaja
101050109	Onni yhteiset (monitoimitalo)	Launeen peruskoulun rehtori	virka-apulaisrehtori
101050111	Loviisanpässin kerho	ao. kerhotoiminnan ohjaaja	aluepäällikkö (itäinen)
101050112	Hirsimetsän kerho	ao. kerhotoiminnan ohjaaja	aluepäällikkö (itäinen)
101050113	Tanssimäen kerho	ao. kerhotoiminnan ohjaaja	aluepäällikkö (pohjoinen)
101050114	Launeen perhepuisto	ao. kerhotoiminnan ohjaaja	vastuualuejohtaja (LaNu)
101050115	Jalkarannan kerho	ao. kerhotoiminnan ohjaaja	vastuualuejohtaja (LaNu)

## Varhaiskasvatus

KUSTANNUSPAIKKA		HYVÄKSYJÄ	VARAHYVÄKSYJÄ
101050200	Päivähoitotoimisto	päivähoitojohtaja	palvelupäällikkö
101050210	Lasten kotihoidon tuki, valtio	päivähoitojohtaja	palvelupäällikkö
101050211	Yksityisen hoidon tuki ja kunnallinen lisä	päivähoitojohtaja	palvelupäällikkö
101050212	Erytyiskuntalisä	päivähoitojohtaja	palvelupäällikkö
101050220	Päiväkotien yhteiset menot	päivähoitojohtaja	palvelupäällikkö
101050222	Ahtialan päiväkoti	ao. päiväkodin johtaja	päivähoitojohtaja, palvelupäällikkö
101050224	Asemantaustan päiväkoti	ao. päiväkodin johtaja	päivähoitojohtaja, palvelupäällikkö
101050225	Hennalan päiväkoti	ao. päiväkodin johtaja	päivähoitojohtaja, palvelupäällikkö
101050226	Herrasmannin päiväkoti	ao. päiväkodin johtaja	päivähoitojohtaja, palvelupäällikkö
101050227	Humpulän päiväkoti	ao. päiväkodin johtaja	päivähoitojohtaja, palvelupäällikkö
101050229	Kaarikadun päiväkoti	ao. päiväkodin johtaja	päivähoitojohtaja, palvelupäällikkö
101050231	Kanervan päiväkoti	ao. päiväkodin johtaja	päivähoitojohtaja, palvelupäällikkö
101050232	Jalkarannan päiväkoti	ao. päiväkodin johtaja	päivähoitojohtaja, palvelupäällikkö
101050233	Kilpiäisten päiväkoti	ao. päiväkodin johtaja	päivähoitojohtaja, palvelupäällikkö
101050236	Launeen päiväkoti	ao. päiväkodin johtaja	päivähoitojohtaja, palvelupäällikkö
101050237	Leikkituvan päiväkoti	ao. päiväkodin johtaja	päivähoitojohtaja, palvelupäällikkö
101050238	Liipolan päiväkoti	ao. päiväkodin johtaja	päivähoitojohtaja, palvelupäällikkö
101050239	Metsäkankaan päiväkoti	ao. päiväkodin johtaja	päivähoitojohtaja, palvelupäällikkö
101050241	Mustikkamäen päiväkoti	ao. päiväkodin johtaja	päivähoitojohtaja, palvelupäällikkö
101050242	Möysän päiväkoti	ao. päiväkodin johtaja	päivähoitojohtaja, palvelupäällikkö
101050243	Onnelantien päiväkoti	ao. päiväkodin johtaja	päivähoitojohtaja, palvelupäällikkö
101050244	Paavolan päiväkoti	ao. päiväkodin johtaja	päivähoitojohtaja, palvelupäällikkö
101050245	Palokunnantien päiväkoti	ao. päiväkodin johtaja	päivähoitojohtaja, palvelupäällikkö
101050247	Riihelän päiväkoti	ao. päiväkodin johtaja	päivähoitojohtaja, palvelupäällikkö
101050248	Ruoriniemen päiväkoti	ao. päiväkodin johtaja	päivähoitojohtaja, palvelupäällikkö
101050250	Tenava-Tonttilan päiväkoti	ao. päiväkodin johtaja	päivähoitojohtaja, palvelupäällikkö
101050251	Timonkadun päiväkoti	ao. päiväkodin johtaja	päivähoitojohtaja, palvelupäällikkö
101050252	Viherlaakson päiväkoti	ao. päiväkodin johtaja	päivähoitojohtaja, palvelupäällikkö
101050253	Villa Piiparin päiväkoti	ao. päiväkodin johtaja	päivähoitojohtaja, palvelupäällikkö
101050254	Renkomäen päiväkoti	ao. päiväkodin johtaja	päivähoitojohtaja, palvelupäällikkö
101050255	Kytölän päiväkoti	ao. päiväkodin johtaja	päivähoitojohtaja, palvelupäällikkö
101050256	Kerinkallion päiväkoti	ao. päiväkodin johtaja	päivähoitojohtaja, palvelupäällikkö
101050257	Kariston päiväkoti	ao. päiväkodin johtaja	päivähoitojohtaja, palvelupäällikkö
101050258	Sipurän päiväkoti	ao. päiväkodin johtaja	päivähoitojohtaja, palvelupäällikkö

101050303	Svenska Dagiset	päivähoitojohtaja	palvelupäällikkö
101050304	Muilta yhteisöiltä ostettavat palvelut	päivähoitojohtaja	palvelupäällikkö
101050306	Rakokiven päiväkot	ao. päiväkodin johtaja	päivähoitojohtaja, palvelupäällikkö
101050308	Erstan päiväkot	ao. päiväkodin johtaja	päivähoitojohtaja, palvelupäällikkö
101050309	Aurinkorinteen päiväkot	ao. päiväkodin johtaja	päivähoitojohtaja, palvelupäällikkö
101050310	Villähteen päiväkot	ao. päiväkodin johtaja	päivähoitojohtaja, palvelupäällikkö
101050340	Perhepäivähoito	johtava perhepäivähoidon ohjaaja	perhepäivähoidon ohjaaja, päivähoitojohtaja
101050342	Kolmiperhehoito	johtava perhepäivähoidon ohjaaja	perhepäivähoidon ohjaaja, päivähoitojohtaja
101050343	Kiertävät perhepäivähoitajat	johtava perhepäivähoidon ohjaaja	perhepäivähoidon ohjaaja, päivähoitojohtaja

## Perusopetus

KUSTANNUSPAIKKA		HYVÄKSYJÄ	VARAHYVÄKSYJÄ
Kaikki perusopetukset laskut hyväksyjän ja varahyväksyjän poissa ollessa		vastuualuejohtaja (LaNu)	suunnittelu- ja kehittämispäällikkö
101050500	Perusopetuspalvelut	vastuualuejohtaja (LaNu)	suunnittelu- ja kehittämispäällikkö
101050503	Kotikunnan maksuosuudet	suunnittelu- ja kehittämispäällikkö	vastuualuejohtaja (LaNu)
101050504	Erytispalvelut	suunnittelu- ja kehittämispäällikkö	vastuualuejohtaja (LaNu)
101050505	Peruskoulua korvaava koulu	suunnittelu- ja kehittämispäällikkö	vastuualuejohtaja (LaNu)
101050506	Kaluston ja oppivälineiden kunnossapito	suunnittelu- ja kehittämispäällikkö	vastuualuejohtaja (LaNu)
101050507	Kodin ja koulun väliset kuljetukset	suunnittelu- ja kehittämispäällikkö	vastuualuejohtaja (LaNu)
101050508	Koululiikunta ja kulttuurilinkki	suunnittelu- ja kehittämispäällikkö	vastuualuejohtaja (LaNu)
101050509	Opetuksen kehittäminen	opetuksen palvelupäällikkö	vastuualuejohtaja (LaNu)
101050510	Toiminnan kehittäminen ja yksityisopetuspalvelut	vastuualuejohtaja (LaNu)	suunnittelu- ja kehittämispäällikkö
101050511	Kehittämishankkeet	opetuksen palvelupäällikkö	suunnittelu- ja kehittämispäällikkö
101050512	Tyky toiminta	vastuualuejohtaja (LaNu)	suunnittelu- ja kehittämispäällikkö
101050514	Luottamusmies- ja työsuojelukoulutukset	suunnittelu- ja kehittämispäällikkö	vastuualuejohtaja (LaNu)
101050516	Koulujen vartiointipalvelut	suunnittelu- ja kehittämispäällikkö	vastuualuejohtaja (LaNu)
101050517	Toiminnalliset lisätarpeet	suunnittelu- ja kehittämispäällikkö	vastuualuejohtaja (LaNu)
101050518	Tuotteistuksen korjauksiin	suunnittelu- ja kehittämispäällikkö	vastuualuejohtaja (LaNu)
101050522	Eteläinen perusopetuspalvelut	aluepäällikkö /vastuualuejohtaja (LaNu)	aluepäällikkö
101050523	Pohjoinen perusopetuspalvelut	aluepäällikkö	aluepäällikkö
101050524	Itäinen perusopetuspalvelut	aluepäällikkö	aluepäällikkö
101050550	Harjun peruskoulu	ao. koulun rehtori	aluepäällikkö
101050551	Jalkarannan peruskoulu	ao. koulun rehtori	aluepäällikkö /vastuualuejohtaja (LaNu)
101050553	Kariston peruskoulu	ao. koulun rehtori	aluepäällikkö
101050554	Kunnaksen peruskoulu	ao. koulun rehtori	aluepäällikkö
101050556	Lotilan peruskoulu	ao. koulun rehtori	aluepäällikkö
101050557	Länsiharjun peruskoulu	ao. koulun rehtori	aluepäällikkö /vastuualuejohtaja (LaNu)
101050559	Myllypohjan peruskoulu	ao. koulun rehtori	aluepäällikkö
101050560	Möysän peruskoulu	ao. koulun rehtori	aluepäällikkö

101050561	Renkomäen peruskoulu	ao. koulun rehtori	aluepäällikkö /vastuualuejohtaja (LaNu)
101050562	Kasakkamäen peruskoulu	ao. koulun rehtori	aluepäällikkö /vastuualuejohtaja (LaNu)
101050564	Ruotsinkielinen peruskoulu	ao. koulun rehtori	aluepäällikkö
101050602	Salpausselän peruskoulu	ao. koulun rehtori	virka-apulaisrehtori
101050603	Tiirismaan peruskoulu	ao. koulun rehtori	virka-apulaisrehtori
101050630	Ahtialan peruskoulu	ao. koulun rehtori	virka-apulaisrehtori
101050631	Kivimaan peruskoulu	ao. koulun rehtori	virka-apulaisrehtori
101050632	Kärpäsen peruskoulu	ao. koulun rehtori	virka-apulaisrehtori
101050633	Launeen peruskoulu	ao. koulun rehtori	virka-apulaisrehtori
101050634	Mukkulan peruskoulu	ao. koulun rehtori	virka-apulaisrehtori
101050635	Yhteiskustannukset	vastuualuejohtaja (LaNu)	suunnittelu- ja kehittämispäällikkö
101050650	Kanervikko	ao. koulun rehtori	aluepäällikkö /vastuualuejohtaja (LaNu)
101050651	Ali-Juhakkalan koulu	ao. koulun rehtori	aluepäällikkö /vastuualuejohtaja (LaNu)
101050567	Kukkasen peruskoulu	ao.koulun rehtori	aluepäällikkö
101050570	Rakokiven peruskoulu	ao.koulun rehtori	aluepäällikkö
101050571	Kirkonkylän peruskoulu	ao.koulun rehtori	aluepäällikkö
101050572	Erstan peruskoulu	ao.koulun rehtori	aluepäällikkö
101050573	Villähteen peruskoulu	ao.koulun rehtori	aluepäällikkö

## Nuorisopalvelut

KUSTANNUSPAIKKA		HYVÄKSYJÄ	VARAHYVÄKSYJÄ
101050900	NP Sisäiset palvelut	nuorisotoimenjohtaja	palvelupäällikkö
101050901	NP Tiimit	nuorisotoimenjohtaja	palvelupäällikkö
101050910	NP Domino	palvelupäällikkö	nuorisotoimenjohtaja
101050912	NP Työllisyys- ja erityispalvelut	palvelupäällikkö	nuorisotoimenjohtaja
101050913	NP Työllisyyspalvelut	palvelupäällikkö	nuorisotoimenjohtaja
101050914	NP Ohjaamo	palvelupäällikkö	nuorisotoimenjohtaja
101050920	NP Itäinen alue	palvelupäällikkö	palvelupäällikkö
101050921	NP Liikkuva nuorisotyö	palvelupäällikkö	palvelupäällikkö
101050930	NP Eteläinen alue	palvelupäällikkö	palvelupäällikkö
101050932	NP Metsäkankaan nuorisotila	palvelupäällikkö	palvelupäällikkö
101050933	NP Joutjärven nuorisotila	palvelupäällikkö	palvelupäällikkö
101050934	NP Ahtialan nuorisotalo	palvelupäällikkö	palvelupäällikkö
101050935	NP Launeen nuorisotalo	palvelupäällikkö	palvelupäällikkö
101050936	NP Mukkulan nuorisotila	palvelupäällikkö	palvelupäällikkö
101050960	NP Pohjoinen alue	palvelupäällikkö	palvelupäällikkö
101050961	NP Nuorisokeskus	palvelupäällikkö	palvelupäällikkö
101050964	NP Nuorisotiedotus	palvelupäällikkö	palvelupäällikkö
101050965	NP Naumi-Isorannan leirikeskus	palvelupäällikkö	palvelupäällikkö
101050966	NP Nuortentila Tripla	palvelupäällikkö	palvelupäällikkö
101050967	NP Nastolan nuorisotila	palvelupäällikkö	palvelupäällikkö

## Osaaminen ja tieto

KUSTANNUSPAIKKA		HYVÄKSYJÄ	VARAHYVÄKSYJÄ
101051000	Osaaminen ja tieto	lukiojohtaja	Wellamo-opiston rehtori

## Lukiokoulutus

KUSTANNUSPAIKKA		HYVÄKSYJÄ	VARAHYVÄKSYJÄ
Kaikki lukiokoulutuksen laskut hyväksyjän ja varahyväksyjän poissa ollessa		lukiojohtaja	Kannaksen lukion rehtori
101051100	Kannaksen lukio	ao. lukion rehtori	apulaisrehtori
101051103	Tiirismaan lukio	ao. lukion rehtori	apulaisrehtori
101051104	IB-lukio	ao. lukion rehtori	apulaisrehtori
101051105	Lukioiden yhteiskustannukset	lukiojohtaja	Kannaksen lukion rehtori
101051106	Lahden lyseo	ao. lukion rehtori	apulaisrehtori
101051107	Nastopolin lukio	ao. lukion rehtori	apulaisrehtori

## Kirjasto- ja tietopalvelut

KUSTANNUSPAIKKA		HYVÄKSYJÄ	VARAHYVÄKSYJÄ
101051200	Kirjasto- ja tietopalvelut, yhteiset	kirjastopalvelujohtaja	palvelupäällikkö
101051210	Alueelliset kehittämiskirjastopalvelut	kirjastopalvelujohtaja	palvelupäällikkö
101051224	Pääkirjastopalveluiden yhteiset palvelut	kirjastopalvelujohtaja	palvelupäällikkö
101051239	Lähipalveluiden yhteiset palvelut	kirjastopalvelujohtaja	palvelupäällikkö

## Wellamo-opisto

KUSTANNUSPAIKKA		HYVÄKSYJÄ	VARAHYVÄKSYJÄ
101051601	Hallinto ja opetus	rehtori	apulaisrehtori
101051603	Tuntiopettajat	rehtori	apulaisrehtori
101051605	Taika hallinto ja opetus	rehtori	apulaisrehtori
101051606	Taika tuntiopettajat	rehtori	apulaisrehtori

## Liikunta ja kulttuuri

KUSTANNUSPAIKKA		HYVÄKSYJÄ	VARAHYVÄKSYJÄ
101052000	Liikunta ja kulttuuri	Sivistysjohtaja	kulttuuriasiainpäällikkö

## Kulttuuripalvelut

KUSTANNUSPAIKKA		HYVÄKSYJÄ	VARAHYVÄKSYJÄ
101052001	LiKu yhteiset palvelut	kulttuuriasiainpäällikkö	kulttuurituottaja
101052002	Kulttuurikeskus	kulttuuriasiainpäällikkö	kulttuurituottaja
101052003	Nuorisoteatteri	kulttuuriasiainpäällikkö	kulttuurituottaja
101052004	Kansantalo	kulttuuriasiainpäällikkö	kulttuurituottaja
101052005	Pikkuteatteri	kulttuuriasiainpäällikkö	kulttuurituottaja

## Liikuntapalvelut

KUSTANNUSPAIKKA		HYVÄKSYJÄ	VARAHYVÄKSYJÄ
101052200	Hallinto	liikuntatoimenjohtaja	liikuntapalvelupäällikkö, liikuntapaikkamestari
101052201	Ohjattu liikunta	liikuntatoimenjohtaja	liikuntapalvelupäällikkö, liikuntapaikkamestari
101052202	Ulkoilualueet	liikuntatoimenjohtaja	liikuntapalvelupäällikkö, liikuntapaikkamestari
101052203	Kentät	liikuntatoimenjohtaja	liikuntapalvelupäällikkö, liikuntapaikkamestari
101052204	Muut liikuntapaikat	liikuntatoimenjohtaja	liikuntapalvelupäällikkö, liikuntapaikkamestari
101052220	Uimahallit	liikuntatoimenjohtaja	liikuntapalvelupäällikkö, liikuntapaikkamestari
101052240	Urheilukeskus	liikuntatoimenjohtaja	liikuntapalvelupäällikkö, liikuntapaikkamestari

## Kansainväliset urheilutapahtumat

KUSTANNUSPAIKKA		HYVÄKSYJÄ	VARAHYVÄKSYJÄ
101052400	Kansainväliset urheilutapahtumat	liikuntatoimenjohtaja	liikuntapalvelupäällikkö

## Kaupunginmuseo

KUSTANNUSPAIKKA		HYVÄKSYJÄ	VARAHYVÄKSYJÄ
101052600	Hallintopalvelut	museonjohtaja	museon päälliköt
101052610	Kokoelmayksikkö	kokoelmapäällikkö	museonjohtaja, museon päälliköt
101052620	Näyttelytoimintayksikkö	näyttelypäällikkö	museonjohtaja, museon päälliköt
101052640	Asiakaspalveluyksikkö	asiakaspalvelupäällikkö	museonjohtaja, museon päälliköt
101052666	Tutkimusyksikkö	tutkimuspäällikkö	museonjohtaja, museon päälliköt
101052680	LAD	näyttelypäällikkö	sivistysjohtaja

## Lahden kaupunginorkesteri

KUSTANNUSPAIKKA		HYVÄKSYJÄ
102400001	Hallinto	intendentti, apulaisintendentti, hallintosihteeri
102400002	Orkesteri	intendentti, apulaisintendentti, hallintosihteeri
102400003	Julkiset konsertit	intendentti, apulaisintendentti, hallintosihteeri
102400004	Tilausesiintymiset	intendentti, apulaisintendentti, hallintosihteeri
102400005	Levytykset	intendentti, apulaisintendentti, hallintosihteeri
102400006	Yleisötyö	intendentti, apulaisintendentti, hallintosihteeri
102400009	Vierailukonsertit	intendentti, apulaisintendentti, hallintosihteeri
102400010	Tuettu aluetoiminta	intendentti, apulaisintendentti, hallintosihteeri
102400001- 102400006 ja 102400009- 102400010	intendenttiin kohdistuvien laskujen ja maksujen osalta	Sivistysjohtaja
	Investoinnit	intendentti, apulaisintendentti

## Lahden kaupunginteatteri

KUSTANNUSPAIKKA		HYVÄKSYJÄ	VARAHYVÄKSYJÄ
<b>Hallinto</b>			
102500000	Hallinto	teatterin apulaisjohtaja	teatterinjohtaja
102500001	Eteispalvelut	teatterin apulaisjohtaja	teatterinjohtaja
102500002	Esiintyjät	teatterin apulaisjohtaja	teatterinjohtaja
102500003	Taiteellinen suunnittelu	teatterin apulaisjohtaja	teatterinjohtaja
102500004	Vierailuesitykset	teatterin apulaisjohtaja	teatterinjohtaja
<b>Markkinointi</b>			
102501000	Markkinointi yleinen	myynti- ja markkinointipäällikkö	teatterin apulaisjohtaja, teatterinjohtaja
102501001	Sähköinen media	myynti- ja markkinointipäällikkö	teatterin apulaisjohtaja, teatterinjohtaja
102501002	Lehtimainonta	myynti- ja markkinointipäällikkö	teatterin apulaisjohtaja, teatterinjohtaja
102501003	Käsiohjelmat	myynti- ja markkinointipäällikkö	teatterin apulaisjohtaja, teatterinjohtaja
102501004	Tiedotuslehti	myynti- ja markkinointipäällikkö	teatterin apulaisjohtaja, teatterinjohtaja
102501005	Esitteet ja julisteet	myynti- ja markkinointipäällikkö	teatterin apulaisjohtaja, teatterinjohtaja
102501006	Myynti	myynti- ja markkinointipäällikkö	teatterin apulaisjohtaja, teatterinjohtaja
102501007	Valokuvaus	myynti- ja markkinointipäällikkö	teatterin apulaisjohtaja, teatterinjohtaja
102501008	Tiedotus	myynti- ja markkinointipäällikkö	teatterin apulaisjohtaja, teatterinjohtaja
<b>Tekniikka</b>			
102502000	Lavastus	teatterin apulaisjohtaja	näyttämöpäällikkö, teatterinjohtaja
102502001	Puvusto	teatterin apulaisjohtaja	näyttämöpäällikkö, teatterinjohtaja
102502002	Tarpeisto, järjestäjät, kampaamo	näyttämöpäällikkö	teatterin apulaisjohtaja, teatterinjohtaja
102502003	Näyttämöt	näyttämöpäällikkö	teatterin apulaisjohtaja, teatterinjohtaja
102502004	Tehosteet	näyttämöpäällikkö	teatterin apulaisjohtaja, teatterinjohtaja
102502005	Valot	näyttämöpäällikkö	teatterin apulaisjohtaja, teatterinjohtaja
102502006	Yhteinen tekniikka	teatterin apulaisjohtaja	näyttämöpäällikkö, teatterinjohtaja
<b>Investoinnit</b>			
102590000		teatterin apulaisjohtaja	teatterinjohtaja





Lahden kaupunki  
Sivistyslautakunta

Päätöspäivämäärä  
28.01.2020 § 9

### Sivistyksen palvelualueen saatavien poistaminen vuoden 2019 tilinpäätöksessä

D/257/02.06.04.00.00/2020

Asian valmistelija /  
Lisätietojen antaja

Controller Miia Karetjoki, puh. 044 482 0656  
Sivistysjohtaja Tiina Granqvist, puh. 050 383 6574

Päätös

Päätösehdotus hyväksyttiin.

Päätösehdotus

Sivistysjohtaja Tiina Granqvist

Sivistyslautakunta päättää hyväksyä varhaiskasvatuksen luottotappiokirjauksen (saatavien poistaminen) 156 612,70 euroa ja merkitsee tiedoksi muut lautakunnan alaisten yksiköiden luottotappiot perusteluosan mukaisesti.

Perusteluosa

Lahden kaupungin hallintosäännön mukaan lautakunta päättää alaisensa yksiköiden osalta 25 000 - 250 000 euron ja kaupunginhallitus yli 250 000 euron luottotappioista sekä omaisuuden arvonalentumisista. Alle 25 000 euron luottotappiot hyväksyy palvelualuejohtaja viranhaltijapäätöksellä.

Lautakunta päättää alaisensa yksiköiden osalta niiden maksujen, korvausten ja muiden saatavien poistamisesta, joita ei ole ulosottomenettelyllä tai muulla tavalla pystytty perimään tai joiden periminen muista syistä ei ole mahdollista.

Lautakunnan alaisten yksiköiden luottotappiot vuoden 2019 tilinpäätökseen:

<b>SIVISTYSLAUTAKUNTA</b>	<b>€</b>
Sivistyksen palvelualue	8 400,83 €
Varhaiskasvatus	156 612,70 €
Nuorisopalvelut	40,64 €
Kirjastopalvelut	16 319,49 €
Ylioppilaslaskut	448,00 €
Wellamo-opiston kurssimaksut	8 437,98 €
<b>Yhteensä</b>	<b>190 259,64 €</b>



2 (2)

**Lahden kaupunki**  
Sivistyslautakunta

**Päätöspäivämäärä**  
28.01.2020 § 9

---

Muutoksenhaku	Oikaisuvaatimus
Toimenpiteet	Konsernipalvelut/talouspalvelut, ao. palveluyksiköt
Liitteenä	-



Lahden kaupunki  
Sivistyslautakunta

Päätöspäivämäärä  
28.01.2020 § 10

---

## Harjun koulun oppilaiden määräaikainen siirtyminen yläluokille Lahden yhteiskouluun

D/286/00.01.02.01.01/2020

Asian valmistelija /  
Lisätietojen antaja

Aluepäällikkö Mauno Väänänen, puh. 044 416 4671

Päätös

Päätösehdotus hyväksyttiin.

Päätösehdotus

Vastuualuejohtaja Lassi Kilponen

Sivistyslautakunta päättää, että Harjun koulusta ohjataan oppilaita Lahden yhteiskouluun yläkouluun lukuvuosina 2020-2021; 2021-2022 ja 2022-2023. Siirtyminen koskee vain A1 englantia lukevia. Muut Harjun koulun oppilaat ohjataan entiseen tapaan Tiirismaan kouluun. Lahden yhteiskoulu saa korvauksena järjestelystä kotikuntakorvauksen kompensaaation täyteen.

Perusteluosa

Tiirismaan koulu kasvaa voimakkaasti. Pääasiallinen syy kasvuun on Kariston koulun kasvaneet ikäluokat. Koulu toimii tällä hetkellä väliaikaisluokissa ja siirto uusiin tiloihin Paavolan kampukseen tapahtuu tilakeskuksen suunnitelman mukaisesti syyslukukauden alusta 2023. Kasvavan oppilasmäärän takia Tiirismaan koulu tarvitsee ensi syksynä lisätiloja. Lisätilojen tarpeen vähentämiseksi on valmisteltu järjestelyä, jossa Harjun koulun oppilaita ohjattaisiin Lahden yhteiskouluun yläkouluun vuosien 2020-2023 välisenä aikana. Lahden yhteiskoulun kanssa on neuvoteltu asiasta ja järjestely sopii koululle. Korvauksena oppilaiden sijoittamisesta Lahden yhteiskouluun tulisi yhteiskoulun kotikuntakorvauksen täydentäminen 6 %:lla, eli tämä tarkoittaa sitä, että yhteiskoulu saisi täyden valtionosuuden. Tällä hetkellä valtionosuus on yksityisenä oppilaitoksena 94 % yleisestä valtionosuudesta.

Oppilaiden määrät ovat liitteenä. Siirtyminen Lahden yhteiskouluun koskisi vain englantia A1 -kielenä opiskelevia. Muut Harjun koulun oppilaat ohjattaisiin entiseen tapaan Tiirismaan kouluun. Arvio ylimääräisestä kustannuksesta Lahden kaupungille on vuositasolla seuraava: v. 2020-21 n. 28 000 €, v. 2021-22 n. 53 000 €, v. 2022-23 n. 75 000 €.

Muutoksenhaku

Oikaisuvaatimus



2 (2)

**Lahden kaupunki**  
Sivistyslautakunta

**Päätöspäivämäärä**  
28.01.2020 § 10

---

Toimenpiteet

Lahden yhteiskoulu, Harjun peruskoulu, perusopetuspalvelut

Liitteenä

1. Harjun koulun 4-6 vuosiluokkien oppilasmäärä

Harjun koulun oppilaat 4-6. luokalla

	oppilaita	A1 englanti	A1 venäjä	A2 englanti	
6a	19	41	0	0	
6b	22				
5a	24	36	13	13	
5b	25				
4a	23	33	13	13	
4b	23				
Yhteensä	136	110	26	26	



Lahden kaupunki  
Sivistyslautakunta

Päätöspäivämäärä  
28.01.2020 § 11

---

### Icehearts -yhteistyösopimus

D/198/00.04.02.02/2020

Asian valmistelija /  
Lisätietojen antaja

Vastuualuejohtaja Lassi Kilponen, puh. 044 716 1328

Päätös

Päätösehdotus hyväksyttiin.

Päätösehdotus

Vastuualuejohtaja Lassi Kilponen

Lautakunta merkitsee sopimuksen tiedoksi.

Perusteluosa

Icehearts on organisaatio, joka on kehittänyt ennaltaehkäisevän lastensuojelutyön mallin, jonka tarkoituksena on ennaltaehkäistä syrjäytymistä, edistää sosiaalisia taitoja, tuoda syrjäytymisvaarassa oleville lapsille pitkäkestoinen ja turvallinen aikuisen läsnäolo läpi kasvun nivelvaiheiden ja edistää hyvinvointia. Mallia toteutetaan poikkihallinnollisesti yhdessä sosiaali-, ja sivistystoimen ammattilaisten kanssa. Icehearts harjoittaa toimintaansa käytännössä perustamalla Icehearts-joukkueita, jotka tukevat niihin valittujen lasten kasvamista.

Iceheartsin kanssa tehtävän yhteistyön tavoitteena on tukea kunnan peruspalveluita ja hankkia osittain vaihtoehtoinen malli tukemaan syrjäytymisvaarassa olevia lapsia ja nuoria. Iceheartsin kanssa 19.12.2019 solmitussa kumppanuussopimuksessa on sovittu yhteistyöstä sekä toiminnan rahoituksesta.

Icehearts perustaa Icehearts-joukkueen, johon se ottaa läheisessä yhteistyössä sosiaali- ja terveystoimen sekä sivistystoimen kanssa valitsemansa määrän lapsia. Joukkuetta voidaan täydentää lasten kasvaessa yhteisen sopimuksen mukaisesti. Icehearts huolehtii siitä, että perustetun joukkueen osalta sillä on käytössään sitoutunut kasvattaja, jonka tarkoituksena on toimia ryhmän ohjaajana koko ryhmän toiminnan ajan.

Saadakseen varhaisen puuttumisen ja syrjäytymistä ennaltaehkäisevän mallin käyttöönsä kaupunki maksaa vuosittain Iceheartsille korvausta, jonka Icehearts käyttää joukkueen ohjaajina toimivien henkilöiden palkkakustannuksiin sivukuluineen. Yhden Icehearts-joukkueen vuosikustannus on 48000 euroa. Vuodesta 2020 kokonaiskorvaus on 240000 euroa, jolloin toiminnassa on viisi joukkuetta.

Joukkueiden toiminta-aika on 12 vuotta, alkaen esikoululaisten ryh-



Lahden kaupunki  
Sivistyslautakunta

Päätöspäivämäärä  
28.01.2020 § 11

mänä ja joukkueiden tarkoituksena on toimia kunnes kaikki sen jäsenet ovat täysi-ikäisiä.

Yhteistyösopimuksen sisältämät joukkueet ja niiden elinkaaret ovat:

- Kinnusen joukkue, Liipola, vuodet 2013 – 2025
- Hovivuoren joukkue, Liipola, vuodet 2018 – 2029
- Uusi joukkue, Liipola, vuodet 2020 – 2031
- Uusi joukkue, Kivimaa-Mukkula, vuodet 2020 – 2031
- Uusi joukkue, Kivimaa-Mukkula, vuodet 2020 - 2031

Ensimmäisen, Liipolaan vuosille 2011-2022 perustetun joukkueen toiminta jatkuu muiden joukkueiden työntekijöiden ohjaamana. Tämän joukkueen toimintaan varatulla määrärahalla perustetaan sopimuksessa mainittu uusi joukkue Liipolaan vuosille 2020-31.

Nyt solmittu yhteistyösopimus on voimassa, kunnes joukkueiden toiminnan piirissä olevat henkilöt saavuttavat täysi-ikäisyyden.

Sopimus on kuitenkin irtisanottavissa, mikäli sille on kaupungin puolesta pakottavat syyt. Ensisijaisesti irtisanominen tapahtuu siten, että olemassa olevien joukkueiden osalta korvausta maksetaan joukkueen toiminnan loppumiseen asti. Mikäli sopimuksen irtisanomiseen kuitenkin päädytään yllä sanotusta poiketen jo joukkueen toimintakauden kuluessa, sitoutuu kaupunki rahoittamaan joukkuetta irtisanomisen jälkeen kolmen vuoden siirtymäajan, jotta joukkueen toiminta on mahdollista lopettaa tai Icehearts ry ehtii hankkia joukkueen toiminnan takaavan uuden rahoituksen siirtymäkauden aikana.

Sopimusosapuolilla on oikeus purkaa sopimus päättymään välittömästi, mikäli toinen osapuoli olennaisesti rikkoo tai laiminlyö tämän sopimuksen ehtoja eikä korjaa rikkomustaan kohtuullisessa ajassa toisen osapuolen kirjallisesta huomautuksesta huolimatta.

Icehearts –toiminnasta koituvat kustannukset katetaan lasten ja nuorten kasvun vastualueen käyttösuunnitelmasta ja huomioidaan talousarviovalmistelussa.

Muutoksenhaku	Muutoksenhakukielto
Toimenpiteet	Perusopetuspalvelut
Liitteenä	1. yhteistyösopimus



3 (3)

**Lahden kaupunki**  
Sivistyslautakunta

**Päätöspäivämäärä**  
28.01.2020 § 11

---



Sopimus 5.2.2020

I

# YHTEISTYÖSOPIMUS

LAHDEN ICEHEARTS RY:N

JA

LAHDEN KAUPUNGIN

VÄLILLÄ

KOSKIEN

TOIMINNAN RAHOITUSTA

#328176 - V2

**BORENIUS**

ATTORNEYS AT LAW

Sopimus 5.2.2020

I

## SISÄLLYSLUETTELO

TAUSTA JA TARKOITUS	2
OSAPUOLTEN VELVOITTEET	2
AVUSTUKSEN MAKSAMINEN	3
VEROASIA	3
OHJAUSRYHMÄ	3
SOPIMUKSEN VOIMASSAOLO JA IRTISANOMINEN	4
SOPIMUSMUUTOKSET	4
RISTIRIITÄTILANTEET	4
SOPIMUSKAPPALEET JA ALLEKIRJOITUKSET	4

Sopimus 5.2.2020

2

## YHTEISTYÖSOPIMUS

### OSAPUOLET

- (1) **Lahden Icehearts ry**, suomalainen rekisteröity yhdistys, y-tunnus 2381054-0 ("**Icehearts**"). / [www.icehearts.fi](http://www.icehearts.fi)  
yhdyshenkilö: Teemu Vartiamäki, 0405926122, [teemu.vartiamaki@icehearts.fi](mailto:teemu.vartiamaki@icehearts.fi)
- (2) **Lahden kaupunki**, suomalainen kunta, y-tunnus 0149669-3 ("**Kaupunki**").  
yhdyshenkilöt: Lassi Kilponen, [lassi.kilponen@lahti.fi](mailto:lassi.kilponen@lahti.fi)

Icehearts ja Kaupunki jäljempänä yhdessä ("**Osapuolet**") tai erikseen ("**Osapuoli**").

### TAUSTA JA TARKOITUS

Icehearts on organisaatio, joka on kehittänyt ennaltaehkäisevän lastensuojelutyön mallin, jonka tarkoituksena on ennaltaehkäistä syrjäytymistä, edistää sosiaalisia taitoja, tuoda syrjäytymisvaarassa oleville lapsille pitkäkestoinen ja turvallinen aikuisen läsnäolo läpi kasvun nivelvaiheiden ja edistää hyvinvointia. Mallia toteutetaan poikkihallinnollisesti yhdessä sosiaali- ja sivistystoimen ammattilaisten kanssa.

Icehearts harjoittaa toimintaansa käytännössä perustamalla Icehearts-joukkueita, jotka tukevat niihin valittujen lasten kasvamista.

Yhteistyön tavoitteena on tukea kunnan peruspalveluita ja hankkia osittain vaihtoehtoinen malli tukemaan syrjäytymisvaarassa olevia lapsia ja nuoria. Yhteistyötä on tarkoitus tehdä lähinnä Kaupungin sosiaali- ja terveystoimen sekä sivistystoimen organisaatioiden kanssa.

Osapuolet sopivat yhteistyöstä, jossa Kaupunki sitoutuu rahoittamaan Iceheartsin perustamien joukkueiden toimintaa.

Icehearts-toiminnassa ylintä valtaa käyttää kattojärjestö Suomen Icehearts ry:n (Y-tunnus 2391080-8) hallitus. Icehearts paikallisyhdistykset ovat alisteisia kattojärjestö Suomen Icehearts ry:lle. Suomen Icehearts ry. tukee, kehittää ja valvoo Icehearts-toimintamallin sisältöä ja toiminnan laatua. Kattojärjestö johtaa Icehearts-rekrytointeja ja uusien kasvattajien mentorointia.

### OSAPUOLTEN VELVOITTEET

Icehearts perustaa Kaupungin alueella Icehearts-joukkueen, johon se ottaa läheisessä yhteistyössä sosiaali- ja terveystoimen sekä sivistystoimen kanssa valitsemansa määrän lapsia. Joukkuetta voidaan täydentää lasten kasvaessa yhteisen sopimuksen mukaisesti.

Icehearts huolehtii siitä, että perustetun joukkueen osalta sillä on käytössään sitoutunut kasvattaja, jonka tarkoituksena on toimia ryhmän ohjaajana koko ryhmän toiminnan ajan.

Saadakseen varhaisen puuttumisen ja syrjäytymistä ennaltaehkäisevän mallin käyttöön Kaupunki maksaa vuosittain Iceheartsille korvausta, jonka Icehearts käyttää

Sopimus 5.2.2020

3

joukkueen ohjaajina toimivien henkilöiden palkkakustannuksiin sivukuluineen. Yhden Icehearts-joukkueen vuosikustannus on 48 000 euroa.

Vuodesta 2020 kokonaiskorvaus on 240 000 euroa, jolloin toiminnassa on viisi Icehearts-joukkuetta. Muista mahdollisista kulukorvauksista sovitaan erikseen.

Joukkueiden toiminta-aika on 12 vuotta, alkaen esikoululaisten ryhmänä ja joukkueiden tarkoituksena on toimia, kunnes kaikki sen jäsenet ovat täysi-ikäisiä. Alla erittely tämän sopimuksen sisältämistä joukkueista ja joukkueiden elinkaarista.

- Kinnusen joukkue, Liipola, vuodet 2013 – 2025
- Hovivuoren joukkue, Liipola, vuodet 2018 – 2029
- Uusi joukkue, Liipola, vuodet 2020 – 2031
- Uusi joukkue, Kivimaa-Mukkula, vuodet 2020 – 2031
- Uusi joukkue, Kivimaa-Mukkula, vuodet 2020 – 2031

Uusien joukkueiden perustamisesta ja toiminnan laajentamisesta sovitaan erillisellä sopimuksella tai tämän sopimuksen päivittämisellä.

Korvaussummaa tarkastellaan vuosittain ja niitä on tarkoitus korottaa huomioiden virka- ja työehtosopimuksen (VES) mukainen palkankorotus.

## **SALASSAPITO JA TIETOJEN ANTAMINEN**

Icehearts kasvattaja vastaa siitä, että joukkueeseen tulevien sekä muissa yhteyksissä mukana olevien asiakkaiden yksilöä tai perhettä koskevia tietoja ei anneta luvatta sivullisille ja että toiminnassa ja tietojen luovuttamisessa muutenkin noudatetaan voimassa olevia säännöksiä ja määräyksiä. Mahdollisesta rekisterinpidosta vastaa Icehearts ry.

## **SOPIMUKSEN OSAPUOLTEN VASTUU JA VAHINGONKORVAUSVELVOLLISUUS**

Icehearts ry:llä on vastuuvakuutus toimintaan osallistuville.

## **KORVAUKSEN MAKSAMINEN**

Icehearts ry laskuttaa korvauksen kahdessa erässä. 1. erä (puolet korvauksesta) laskutetaan tammikuussa ja 2. erä (puolet korvaussummasta) laskutetaan kesäkuussa sähköiseen laskutusosoitteeseen: 00370149669300550.

## **VEROASIA**

Osapuolten käsityksenä on, että Icehearts on verotuksellisesti niin sanottu yleishyödyllinen yhteisö, eikä korvauksen maksamisessa sille ole kysymys palvelun myynnistä tai hankinnasta. Jos kuitenkin sopimuksen voimassaoloaikana verolainsäädäntö muuttuu tai veroviranomaiset tulkitsisivat yhteistyötä Osapuolten käsityksen vastaisesti siten, että kyseessä olisi verotettava palvelunmyynti, lisätään sopimuksen mukaisen korvauksen määrään kulloinkin voimassaolevan verokannan mukainen arvonlisävero.

## **OHJAUSRYHMÄ**

Yhteistyön arviointia varten on perustettu ohjausryhmä, joka kokoontuu vähintään 2 kertaa vuodessa.

Sopimus 5.2.2020

4

## SOPIMUKSEN VOIMASSAOLO JA IRTISANOMINEN

Tämä sopimus on voimassa, kunnes joukkueiden toiminnan piirissä olevat henkilöt saavuttavat täysi-ikäisyyden.

Sopimus on kuitenkin irtisanottavissa, mikäli sille on Kaupungin puolesta pakottavat syyt. Ensisijaisesti irtisanominen tapahtuu siten, että olemassa olevien joukkueiden osalta korvausta maksetaan joukkueen toiminnan loppumiseen asti. Mikäli sopimuksen irtisanomiseen kuitenkin päädytään yllä sanotusta poiketen jo joukkueen toimintakauden kuluessa, sitoutuu Kaupunki rahoittamaan joukkuetta irtisanomisen jälkeen kolmen vuoden siirtymäajan, jotta joukkueen toiminta on mahdollista lopettaa tai Icehearts ry ehtii hankkia joukkueen toiminnan takaavan uuden rahoituksen siirtymäkauden aikana.

## SOPIMUKSEN PURKAMINEN

Osapuolilla on oikeus purkaa sopimus päättymään välittömästi, mikäli toinen osapuoli olennaisesti rikkoo tai laiminlyö tämän sopimuksen ehtoja eikä korjaa rikkomustaan kohtuullisessa ajassa toisen osapuolen kirjallisesta huomautuksesta huolimatta.

## SOPIMUSMUUTOKSET

Tähän sopimukseen tehtävät muutokset sovitaan kirjallisesti Osapuolten välillä.

## RISTIRIITATILANTEET

Tähän sopimukseen sovelletaan Suomen lakia.

Kaikki tähän sopimukseen liittyvät erimielisyydet on pyrittävä ratkaisemaan Osapuolten välisin neuvotteluin. Ellei näissä neuvotteluissa päästä yksimielisyyteen, on kummallakin Osapuolella oikeus saattaa kiista käräjäoikeudessa ratkaistavaksi.

## SOPIMUSKAPPALEET JA ALLEKIRJOITUKSET

Tätä sopimusta on tehty kaksi (2) yhtäpitävää kappaletta, yksi kullekin Osapuolelle

Lahdessa 19.12.2019

Lahden Icehearts ry

Lahden kaupunki

---

Teemu Vartiamäki  
*toiminnanjohtaja*  
Suomen Icehearts ry

---

Lassi Kilponen  
*vastualuejohtaja*  
Lahden kaupunki



Lahden kaupunki  
Sivistyslautakunta

Päätöspäivämäärä  
28.01.2020 § 12

---

### Tiedoksi merkittävät asiat

D/7/07.01.03.00.02/2020

Asian valmistelija /  
Lisätietojen antaja

Valmistelusihteri Tuula Seljas, puh. 050 383 6501

Päätös

Päätösehdotus hyväksyttiin.

Päätösehdotus

Sivistysjohtaja Tiina Granqvist

Lautakunta merkitse asiat tiedoksi.

Perusteluosa

Sivistyslautakunnan alaisten viranhaltijoiden viranhaltijapäätökset ajalta 8.1. – 22.1.2020 (liitteenä).

Valtiovarainministeriön päätös 30.12.2019:  
Kuntien kotikuntakorvauksen perusosa vuodelle 2020  
D/160/02.05.01.00.00/2020

Valtiovarainministeriön päätös 30.12.2019  
Päätös kunnan peruspalvelujen valtionosuudesta ja veroperustemuutoksista johtuvien verotulomenetysten korvauksesta vuonna 2020  
D/161/02.05.01.00.00/2020

Opetushallitus 10.1.20120  
Tarkastettu loppuselvitys: Yhteishanke seudullisten varhaiskasvatustalveluiden seudulliseksi kehittämiseksi ("Varhaiskasvatuksen kehittäminen")  
D/1762/02.05.01.00.01/2016

Opetus- ja kulttuuriministeriön päätös 30.12.2019  
Opetus- ja kulttuuriministeriön vahvistamat opetus- ja kulttuuritoimen rahoituksesta annetun lain (1705/2009) 29 §:n mukaiset esi- ja perusopetuksen yksikköhinnat vuonna 2020  
D/200/02.05.01.00.00/2020

Opetus- ja kulttuuriministeriön päätös 29.11.2019  
Perusopetuslaissa tarkoitetun aamu- ja iltapäivätoiminnan yksikköhinta ja ohjaustuntien laskennalliset määrät vuonna 2020  
D/202/02.05.01.00.00/2020



**Lahden kaupunki**  
Sivistyslautakunta

**Päätöspäivämäärä**  
28.01.2020 § 12

---

Opetus- ja kulttuuriministeriön päätös 31.12.2019  
Opetus- ja kulttuuritointa varten kunnille käyttökustannuksiin myönnettävästä valtionosuudesta sekä kuntayhtymille, rekisteröidyille yhteisöille ja säätiöille myönnettävästä rahoituksesta vuodelle 2020  
D/203/02.05.01.00.00/2020

Opetus- ja kulttuuriministeriön päätös 5.12.2019  
Perusopetuslaissa tarkoitetun aamu- ja iltapäivätoiminnan vuoden 2019 ohjaustuntien laskennallista määrää koskeva oikaisu  
D/221/02.05.01.00.00/2019

Opetus- ja kulttuuriministeriön päätös 31.12.2019  
Opetus- ja kulttuuritointa varten kunnille käyttökustannuksiin myönnettävän valtionosuuden sekä kuntayhtymille, rekisteröidyille yhteisöille ja säätiöille myönnettävästä rahoituksen tarkistamisesta vuodelle 2019  
D/224/02.05.01.00.00/2019

Asiakirjat ja viranhaltijapäätökset ovat nähtävänä luottamushenkilöiden extrassa.

Muutoksenhaku

Muutoksenhakukielto

Toimenpiteet

-

Liitteenä

Luettelo viranhaltijapäätöksistä

## VIRANHALTIJAPÄÄTÖKSET

22.01.2020

Viranhaltija	Yksikkö	Valmistumispäivä
Nimike		
Toiminnanjohtaja	Liipolan Monitoimitalo Onni	16.01.2020
0001/2020 Lahden Lähimmäispalvelu ry:n tilavuokraushakemus Liipolan Monitoimitalo Onniin 13.2. - 18.6.2020		
Aluepäällikkö	Sivistyksen palvelualue/ Lasten ja nuorten kasvun vastuualue	16.01.2020
0011/2020 Muutos Myllypohjan peruskoulun lv. 2019-2020 lukuvuosisuunnitelmaan		
Aluepäällikkö	Sivistyksen palvelualue/ Lasten ja nuorten kasvun vastuualue	21.01.2020
0017/2020 Korjaus aluepäällikön päätökseen § 11/2020 Muutos Myllypohjan peruskoulun lv. 2019-2020 lukuvuosisuunnitelmaan		
Vastuualuejohtaja, Lasten ja nuorten kasvu	Sivistyksen palvelualue/Lasten ja nuorten kasvun vastuualue	13.01.2020
0001/2020 Koulujen tilojen käyttö Easter Tournament -koripalloturnauksen aikana 9.4. -		
Lukiojohtaja	Sivistyksen palvelualue/Lukiokoulutuspalvelut	08.01.2020
0001/2020 Muutos lukuvuoden 2019 - 2020 lukuvuosisuunnitelmaan/Kannaksen lukio		
Lukiojohtaja	Sivistyksen palvelualue/Lukiokoulutuspalvelut	13.01.2020
0003/2020 Lukuiden tilojen käyttö Easter Tournament -koripalloturnauksen aikana 9. -		





**Lahden kaupunki**  
Sivistyslautakunta

**Päätöspäivämäärä**  
28.01.2020 § 13

---

### **Muut asiat**

D/4/00.02.03.00.00/2020

Asian valmistelija /  
Lisätietojen antaja -

Päätös Päätösehdotus hyväksyttiin.

Päätösehdotus Puheenjohtaja  
Sivistyslautakunta merkitsee asiat tiedoksi.

Perusteluosa -

Muutoksenhaku Muutoksenhakukielto

Toimenpiteet -

Liitteenä



1 (1)

**Lahden kaupunki**  
Sivistyslautakunta

**Päätöspäivämäärä**  
28.01.2020 § 14

---

**Selvityksen antaminen kanteluun (salainen)**

D/2626/03.05.01.02/2019

Asia käsitellään salaisena perustuen lakiin viranomaistoiminnan julkisuudesta (621/1999)  
24 § 1 mom. 25 kohta.



1 (1)

**Lahden kaupunki**  
Sivistyslautakunta

**Päätöspäivämäärä**  
28.01.2020 § 15

---

**Sivistyslautakunnan tiedoksi merkittävät salassa pidettävät asiat**

D/29/07.01.03.00.02/2020

Asia käsitellään salaisena perustuen lakiin viranomaistoiminnan julkisuudesta (621/1999) 24 § 1 mom. 23 kohta.

**OIKAISUVAATIMUSOHJEET JA VALITUSOSOITUS**

Liitetään pöytäkirjaan

Lahden kaupunki  
Toimielin:  
Sivistyslautakunta

Kunnallisasiat  
Kokouspäivämäärä:  
28.01.2020

**MUUTOKSENHAKUKIELLOT**

<b>Kieltojen perusteet</b>	Seuraavista päätöksistä ei saa tehdä kuntalain 136 §:n mukaan oikaisuvaatimusta eikä kunnallisvalitusta, koska päätös koskee vain valmistelua tai täytäntöönpanoa.
	<p><b>Pykälät:</b> 11, 12, 13, 14, 15</p> <p>Hallintolainkäyttölaki 5 § 1 mom. /muun lainsäädännön mukaan seuraaviin päätöksiin ei saa hakea muutosta valittamalla.</p> <p><b>Pykälät ja valituskieltojen perusteet</b></p> <p>Pöytäkirjan §:n osalta muutoksenhakuoikeus on siten rajoitettu, että kunnallisen virkaehtosopimuslain 26 §:n mukaan viranhaltija ei saa valittamalla hakea muutosta viranomaisen päätökseen tai saattaa sitä oikaisuvaatimuksin tai hallintovalitusasiana käsiteltäväksi siltä osin kuin päätös koskee viranhaltijan palvelussuhteen ehtoja, jos hänellä tai viranhaltijayhdistyksellä on oikeus panna asia vireille työtuomioistuimessa.</p>

**OIKAISUVAATIMUSOHJEET**

<b>Oikaisuvaatimusviranomaisen ja -aika</b>	Kuntalain 89 §:n 1 mom. mukaan päätöksiin ei saa hakea muutosta valittamalla, mikäli niistä voidaan tehdä kirjallinen oikaisuvaatimus. Seuraaviin päätöksiin tyytymätön voi tehdä kirjallisen oikaisuvaatimuksen.
	<p>Viranomaisen, jolle oikaisuvaatimus tehdään, ja sen yhteystiedot:</p> <p><b>Toimielin:</b> Sivistyslautakunta <b>Postiosoite:</b> PL 202, 15101 Lahti <b>Käyntiosoite:</b> Lahden Palvelutori, Lahti-Piste, Kauppakeskus Trio, 2. krs, Aleksanterinkatu 18 <b>Puh.:</b> (03) 814 2214 <b>Sähköpostiosoite:</b> kirjaamo@lahti.fi <b>Aukioloaika:</b> klo 9-18</p> <p><b>Pykälät:</b> 8, 9, 10</p> <p>Oikaisuvaatimus on tehtävä 14 päivän kuluessa päätöksen tiedoksisaannista. Valituksen tekoon oikeutetun katsotaan saaneen päätöksestä tiedon seitsemän päivän kuluttua siitä, kun pöytäkirja on nähtävänä yleisessä tietoverkossa. Oikaisuvaatimusaika taloudellisiin ja tuotannollisiin perusteiden tehdystä irtisanomisesta koskevasta päätöksestä alkaa kuluu vasta irtisanomisajan päättymisestä.</p>
<b>Oikaisuvaatimuksen sisältö</b>	Oikaisuvaatimuksesta on käytävä ilmi vaatimus perusteluineen sekä sen tekijä ja yhteystiedot.

**VALITUSOSOITUS**

<b>Valitusviranomaisen ja vali-</b>	Seuraaviin päätöksiin voidaan hakea muutosta kirjallisella valituksella. Oikaisuvaatimuksen johdosta annettuun päätökseen saa hakea muutosta kunnallisvalituksin vain se, joka on tehnyt oikaisuvaatimuksen. Mikäli päätös on oikaisuvaatimuksen johdosta muuttunut, saa päätökseen
-------------------------------------	---

<b>tusaika</b>	hakea muutosta kunnallisvalituksin myös asianosainen sekä kunnan jäsen.	
	<p>Valitusviranomaisen ja sen yhteystiedot</p> <p><b>Hämeenlinnan hallinto-oikeus</b>  <a href="http://www.oikeus.fi/hao/hameenlinna">www.oikeus.fi/hao/hameenlinna</a>  Raatihuoneenkatu 1  13100 Hämeenlinna  029 56 42200  Telekopio 029 56 42269  hameenlinna.hao(at)oikeus.fi  <i>Valituksen voi tehdä myös hallinto- ja erityistuomioistuinten asiointipalvelussa osoitteessa</i>  <a href="https://asiointi2.oikeus.fi/hallintotuomioistuimet">https://asiointi2.oikeus.fi/hallintotuomioistuimet</a></p> <p><b>Kunnallisvalitus, pykälät:</b></p>	<b>Valitusaika:</b> 30 päivää
	<p>Valitusviranomaisen ja sen yhteystiedot:</p> <p><b>Hämeenlinnan hallinto-oikeus</b>  <a href="http://www.oikeus.fi/hao/hameenlinna">www.oikeus.fi/hao/hameenlinna</a>  Raatihuoneenkatu 1  13100 Hämeenlinna  029 56 42200  Telekopio 029 56 42269  hameenlinna.hao(at)oikeus.fi  <i>Valituksen voi tehdä myös hallinto- ja erityistuomioistuinten asiointipalvelussa osoitteessa</i>  <a href="https://asiointi2.oikeus.fi/hallintotuomioistuimet">https://asiointi2.oikeus.fi/hallintotuomioistuimet</a></p> <p><b>Hallintovalitus, pykälät:</b></p>	<b>Valitusaika:</b> 30 päivää
<p>Valitusaika alkaa päätöksen tiedoksisaannista. Kunnallisvalituksen tekoon oikeutetun katsotaan saaneen päätöksestä tiedon seitsemän päivän kuluttua siitä, kun pöytäkirja on nähtävänä yleisessä tietoverkossa. Valitusaikaa laskettaessa tiedoksisaantipäivää ei oteta lukuun.</p>		
<b>Valituskirjelmä</b>	<p>Valitus tehdään kirjallisesti. Valituskirjelmässä, joka on osoitettava valitusviranomaiselle, on ilmoitettava</p> <ul style="list-style-type: none"> <li>- päätös, johon haetaan muutosta</li> <li>- miltä kohdin päätökseen haetaan muutosta ja mitä muutoksia siihen vaaditaan tehtäväksi; sekä</li> <li>- perusteet, joilla muutosta vaaditaan.</li> </ul> <p>Valituskirjelmässä on ilmoitettava valittajan tai kirjelmän muun laatijan nimi ja kotikunta sekä postiosoite ja puhelinnumero, joihin asiaa koskevat ilmoitukset valittajalle voidaan toimittaa.</p> <p>Valittajan, laillisen edustajan tai asiamiehen on allekirjoitettava valituskirjelmä.</p> <p>Valituskirjelmään on liitettävä</p> <ul style="list-style-type: none"> <li>- päätös, johon haetaan muutosta, alkuperäisenä tai jäljennöksenä</li> <li>- todistus siitä, minä päivänä päätös on annettu tiedoksi tai muu selvitys valitusajan alkamisen ajankohdasta</li> <li>- asiakirjat, joihin valittaja vetoaa vaatimuksensa tueksi, jollei niitä ole jo aikaisemmin toimitettu viranomaiselle.</li> </ul> <p>Asiamiehen on tarvittaessa esitettävä valtakirja (HLL 21 §).</p>	

<b>Valitusasiakirjojen toimittaminen</b>	<p>Valitusasiakirjat on toimitettava valitusviranomaiselle valitusajan kuluessa ennen sen viimeisen päivän virka-ajan päättymistä. Jos valitusajan viimeinen päivä on pyhäpäivä, itsenäisyyspäivä, vapunpäivä, joului- tai juhannusaatto tai arkilauantai, saa valitusasiakirjat toimittaa ensimmäisenä sen jälkeisenä arkipäivänä.</p> <p>Omalla vastuulla valitusasiakirjat voi lähettää postitse tai lähetin välityksellä. Postiin valitusasiakirjat on jätettävä niin ajoissa, että ne ehtivät perille valitusajan viimeisenä päivänä ennen viraston aukioloajan päättymistä.</p>
<b>Tuomioistuinmaksut</b>	<p>Tuomioistuinmaksulain (1455/2015) 2 §:n mukaan peritään hallinto-oikeudessa ja markkinaoikeudessa oikeudenkäyntimaksuja ja hakemusmaksuja korvauksena asian käsittelystä ja suoritetuista toimenpiteistä tuomioistuimissa 4 ja 5 §:n poikkeuksia lukuun ottamatta. Valituksen käsittelyn maksullisuudesta saa tietoja valitusviranomaiselta.</p>
<b>Lisätiedot</b>	<p>Yksityiskohtainen oikaisuvaatimusohje / valitusosoitus liitetään pöytäkirjanotteeseen.</p> <p>Hankinta-asioita (pykälät ) koskeva oikaisuohje ja valitusosoitus on pöytäkirjan erillisenä liitteenä.</p>